

**JSC**

NR KATALOG.

60

MIKROFLOTA

ISSN 1508-5449

3  
2002

OPERACJA DESANTOWA

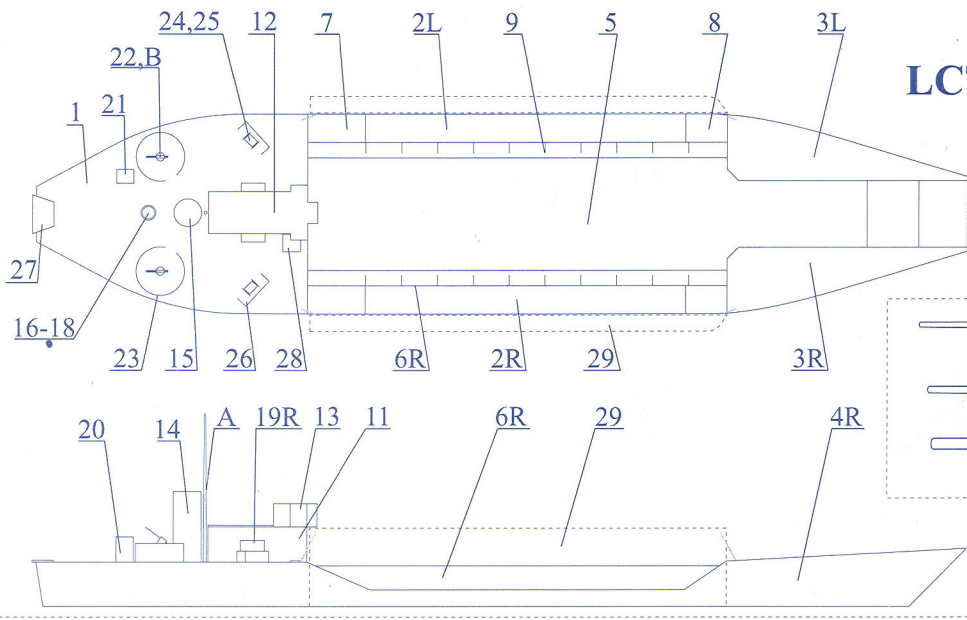
**HUSKY**

**SYCYLIA 1943**

LSP(L) BATORY, LCT4, LCT5, LCM3, LCP(R), LCP(S)

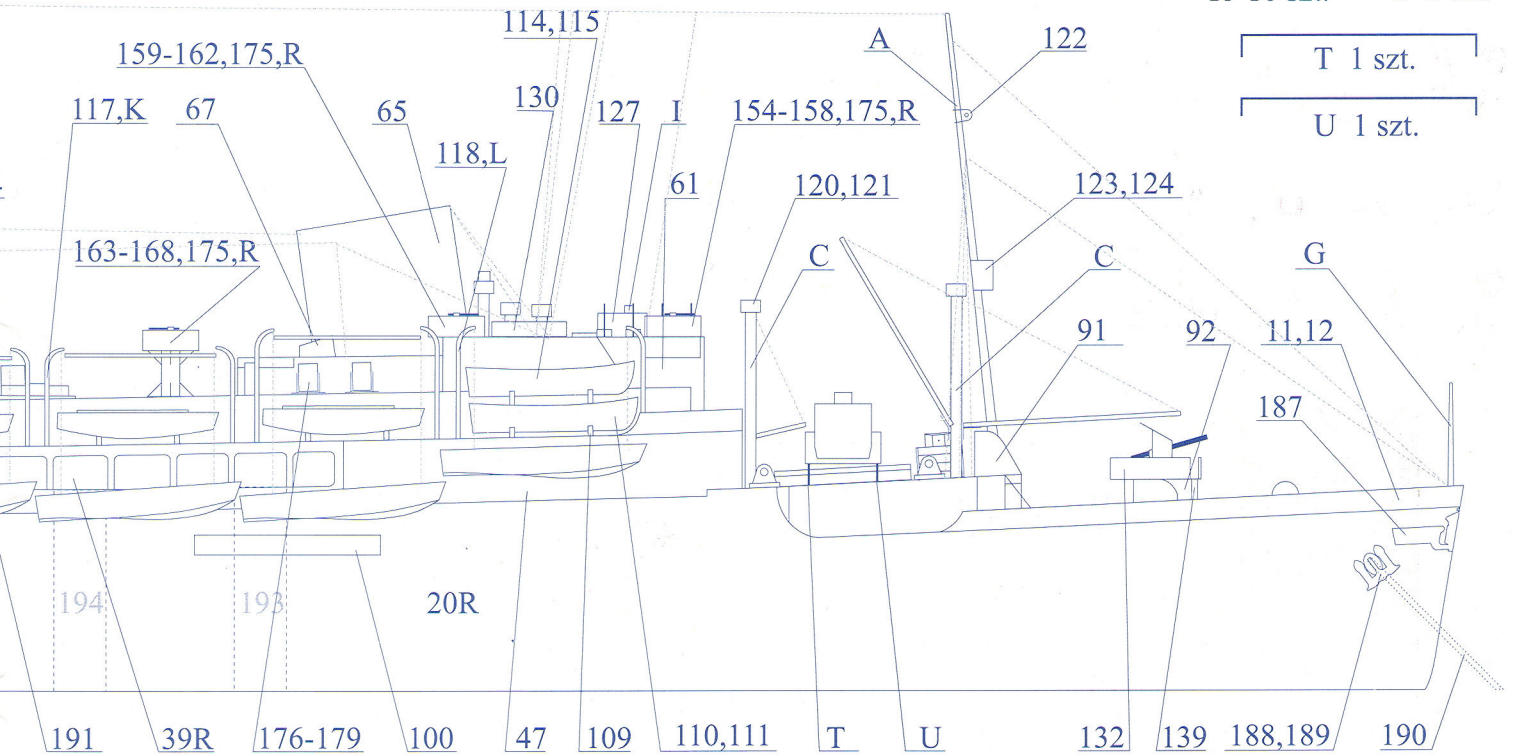
DIORAMA KARTONOWA W SKALI 1:400



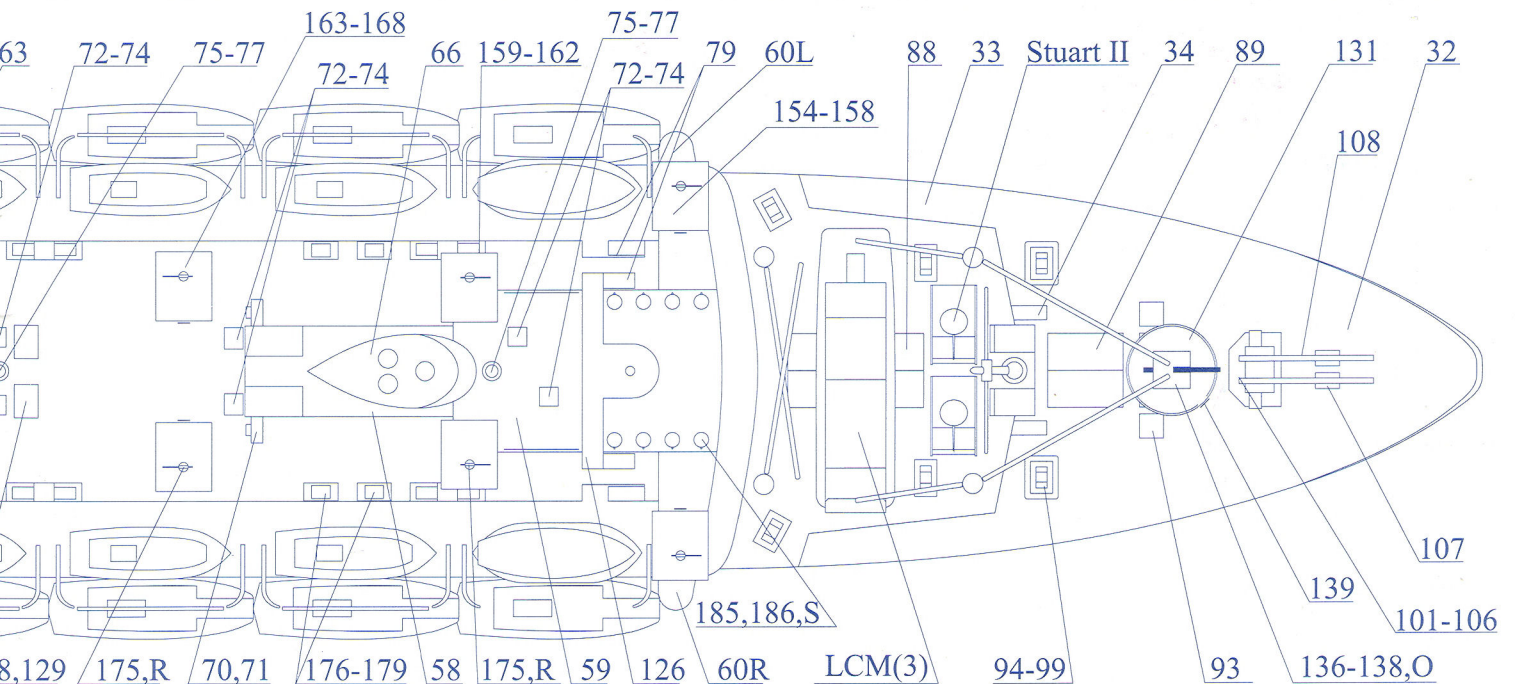


**LCT(4)**

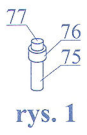
- E 1 szt.
- F 1 szt.
- I 2 szt.
- K 16 szt.
- G 1 szt.
- H 1 szt.
- J 4 szt.
- L 8 szt.
- A 1 szt.
- B 1 szt.
- C 6 szt.
- D 10 szt.
- M 4 szt.
- N 10 szt.
- O 2 szt.
- P 1 szt.
- Q 2 szt.
- R 10 szt.
- S 8 szt.



- T 1 szt.
- U 1 szt.



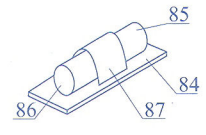
**LCM(3)**



rys. 1

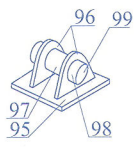


rys. 2

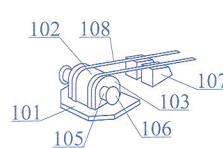


rys. 3

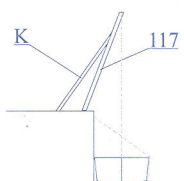
**LCT(5)**



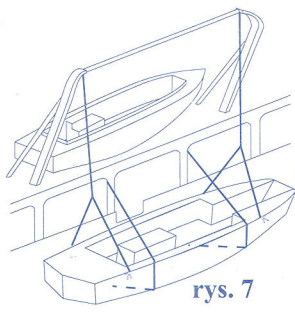
rys. 4



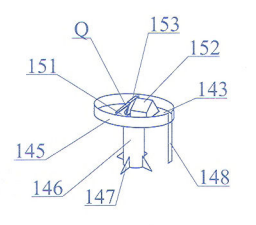
rys. 5



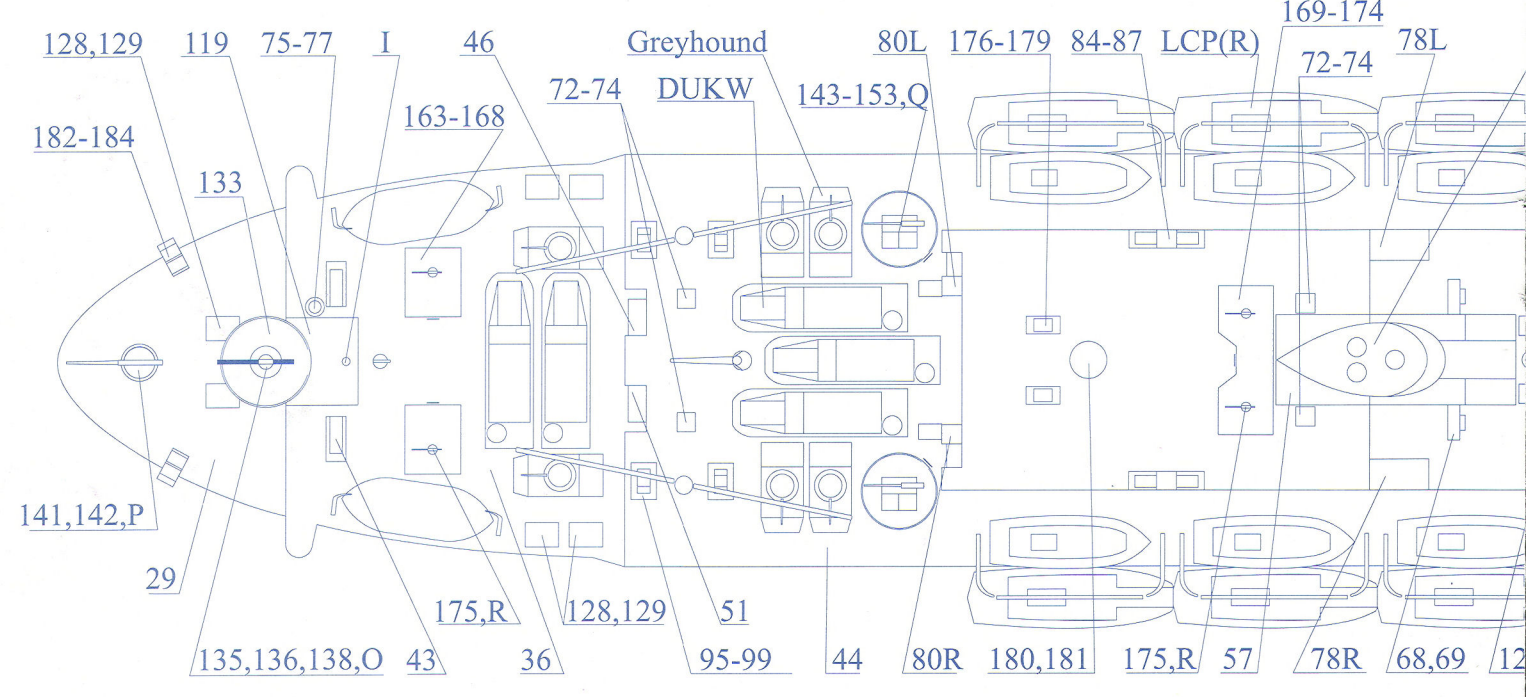
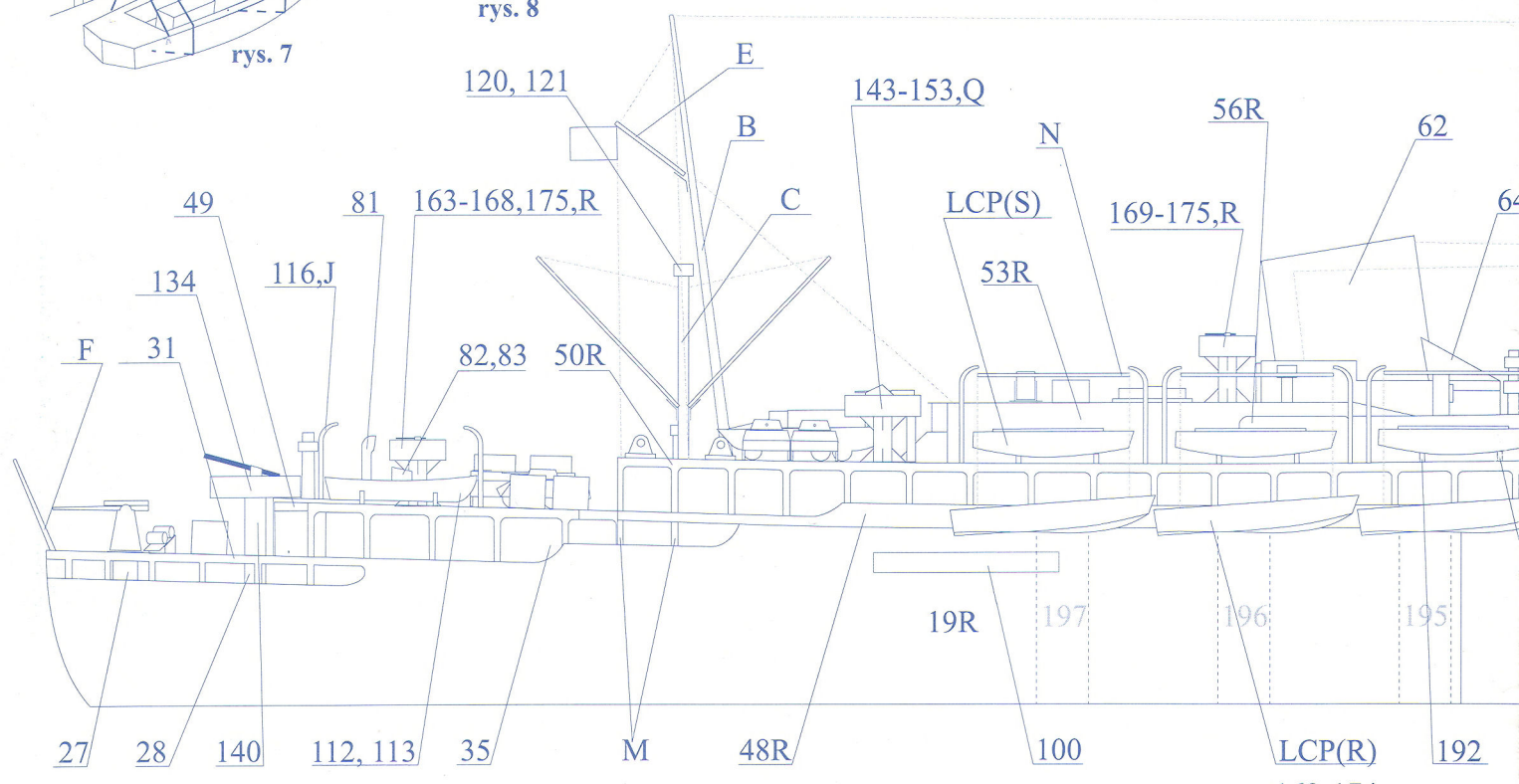
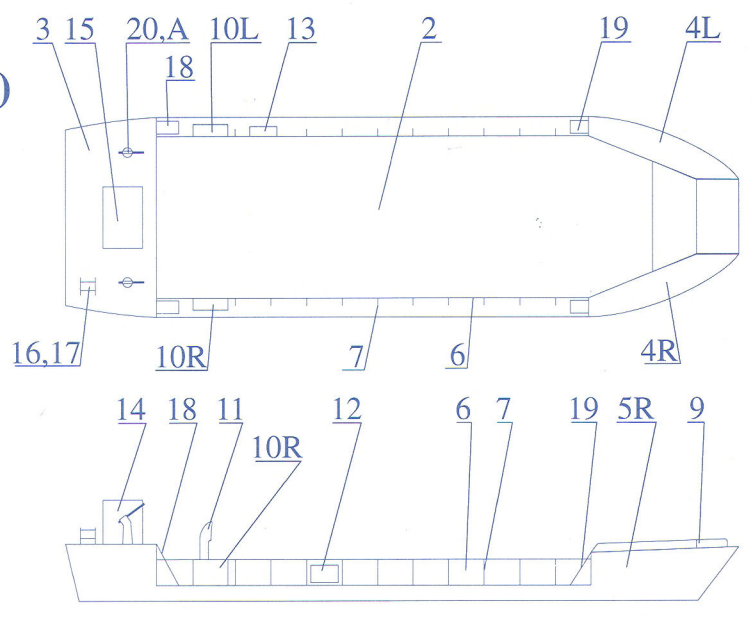
rys. 6



rys. 7



rys. 8



# Operacja desantowa HUSKY

W początkach lipca 1943 roku Alianci przeprowadzili pierwsze poważniejsze uderzenie na okupowaną przez Niemców Europę. Na miejsce uderzenia wybrano miejsce uznane za „miękkie podbrzusze Europy” - słabo bronioną Sycylię, która miała stanowić odskocznnię do lądowania we Włoszech. Do opanowania wyspy wydzielono 13 dywizji oraz około 600 czołgów z amerykańskiej 7 Armii i brytyjskiej 8 Armii. Przewiezieniem ich przez morze oraz wsparciem operacji miała zająć się armada ponad 3200 okrętów, zaś w powietrzu z wojskami miało współpracować około 5200 samolotów.

Sily desantowe podzielono na osiem zespołów, po cztery w składzie zachodniego (amerykańskiego) i wschodniego (brytyjskiego) zgrupowania operacyjnego. Lądowanie desantów morskich (poprzedzone zrzuconiem desantów powietrznych) na południowym wybrzeżu wyspy przebiegło bez przeciwdziałania nieprzyjaciela. Najwięcej kłopotów sprawiła pogoda (rejon lądowania wojsk amerykańskich nie był osłonięty od zachodnich wiatrów) i brak koordynacji z działaniami lotnictwa - okręty zespołów desantowych strąciły 34 alianckie samoloty transportowe. Już w pierwszym dniu lądowania alianci zdołali opanować porty Syrakuzy, Scogliatti, Gela i Licata wraz z przylegającymi do nich lotniskami. Do 17 sierpnia zajęto całą Sycylię. Straty państw osi wynosiły 167 tys. ludzi, z czego 132 tys. wziętych do niewoli. Straty alianckie - 7800 poległych i 14 tys. rannych.

Wśród okrętów i statków, które wzięły bezpośredni udział w operacji „Husky” - bo taki kryptonim nadano tej operacji - weszły również polskie okręty: niszczyciele *Piorun*, *Krakowiak* i *Ślązak*, okręty podwodne *Sokół* i *Dzik* i statki PMH: transportowce desantowe *Batory* i *Sobieski*, frachtowiec *Tobnik* i transportowiec wojska *Kościuszko*.

## Transportowiec desantowy BATORY

*Batory* - zamówiony wraz z bliźniaczym *Piłsudskim* - zbudowano we włoskiej stoczni Cantieri Riuniti dell'Adriatico w Monfalcone pod numerem budowy 1127. Wodowany 3 lipca 1935 roku, odebrany został 8 kwietnia 1936 roku. Od maja pływał na prestiżowej linii do Nowego Jorku.

Początek wojny zastał go w Nowym Jorku, a w grudniu 1939 roku wszedł w czarter brytyjskiej War Transport Administration i rozpoczął służbę jako transportowiec wojska. Na początku 1940 roku przebudowano go na transportowiec. W kwietniu i w maju 1940 roku brał udział w kampanii norweskiej, a zaraz później - w ewakuacji alianckich żołnierzy z Francji. W lipcu 1940 roku, wraz z *Sobieskim*, wiózł do Kanady transport 2950 ton angielskiego złota i polskich skarbów narodowych, m.in. wawelskich arrasów. Następnie na pokładzie *Batorego* ewakuowano do Australii 500 angielskich dzieci. W 1942 roku przewoził żołnierzy do Europy i Afryki Zachodniej. Służbę transportową zakończył 25 sierpnia.

Następnie *Batory* - wraz z nieco mniejszym *Sobieskim* - znalazł się wśród 45 dużych statków pasażersko-towarowych, które w latach 1942-1944 Anglicy przebudowali na okręty desantowe LSI(L) (*Landing Ship, Infantry/Large*) oraz LSP(L) (*Landing Ship, Personnel/Large*). Największym był transatlantyk *Mauretania* (35 739 BRT). Kolejnych 11 podobnych statków zostało zarekwizowanych przez brytyjską marynarkę wojenną i również przebudowanych na LSI(L), podobnie jak 13 statków typu CI-S-AV1, dostarczonych *Royal Navy* w ramach *Lend-Lease*. Transportowce desantowe, silnie uzbrojone w broń przeciwlotniczą i zaopatrzone w liczne barki desantowe, były w stanie wysadzić na brzeg w krótkim czasie setki żołnierzy. Większość tych transportowców - mimo funkcji nieledwie bojowych - w dalszym ciągu obsadzona były przez załogi cywilne i pływały pod banderami handlowymi.

Przebudowa *Batorego* miała miejsce we wrześniu 1942 roku. Jego uzbrojenie obejmowało 1 działo 152 mm, 2 działa przeciwlotnicze 76 mm oraz mniejsze działka i wyrzutnie niekierowanych rakiet przeciwlotniczych. W skład sprzętu desantowego weszło 12 szturmowych łodzi desantowych LCP(R), 10 łodzi desantowych LCP(S) i 1 lub 2 średnie barki desantowe LCM. Mógł zabrać około dwóch tysięcy żołnierzy, ale przewoził jednorazowo nawet ponad 3 tysiące. Jego pierwszą operacją w nowym charakterze był udział w lądowaniu w Afryce Północnej w listopadzie 1942 roku.

Kolejną była operacja „Husky” - zajęcie Sycylii. Dla *Batorego* rozpoczęła się ona już w ostatniej dekadzie czerwca 1943 roku, gdy wyruszył z Grenock na Morze Śródziemne wraz z konwojem KMF-18; na jego pokładzie

znajdowało się 1843 żołnierzy z 1 Dywizji Kanadyjskiej. Podróż przeszła bez przygód i 10 lipca, tuż po północy, *Batory* zakotwiczył u brzegów Sycylii, w rejonie przylądka Passero, jako jeden z okrętów brytyjskiego zgrupowania desantowego „V”. Wyładunek żołnierzy prowadzono bez większych trudności mimo prób ostrzału kotwiczowiska przez baterie lądowe i mimo prób nalotów niemieckich stukasów. Po południu 10 lipca *Batory* opuścił kotwiczowisko i następnego dnia zakotwiczył u maltańskich brzegów, na redzie La Valetty. Po południu wyszedł w konwoju do Aleksandrii. W połowie drogi doszło do niegroźnej kolizji z holenderskim statkiem *Christiaan Huygens*. Zderzenie nie zagrażało bezpieczeństwu statku (uszkodzenia były głównie nad linią wodną, a łódzie desantowe spełniły tu rolę buforów), ale *Batory* utracił w tym wypadku swą ozdobę dziobową. Po przybyciu 15 lipca do Aleksandrii *Batory* poszedł do suchego doku, a 29 lipca wyszedł na wschód, na Ocean Indyjski. Później - w sierpniu 1944 roku - uczestniczył w lądowaniu w południowej Francji.

Po zakończeniu wojny *Batory* przeszedł w czarter angielski. Pływał pod angielską banderą, z polską załogą. Dopiero w kwietniu 1946 roku zwrócony został właścicielowi (GAL-owi) i skierowany do generalnego remontu do Antwerpii. W kwietniu 1947 roku *Batory* rozpoczął rejsy pasażerskie do Nowego Jorku. Jednak w kwietniu 1951 roku *Batory* stał się ofiarą „zimnej wojny” - odmówiono mu prawa zawijania do Nowego Jorku. *Batorego* skierowano na linię z Gdyni do Indii *via* Kanał Sueski, ale w 1957 roku polski transatlantyk powrócił na Atlantyk; pływał do Montrealu do 1968 roku.

*Batory* zakończył czynną służbę w poważnym - jak na statek - wieku 33 lat. Jego następcą został dawny holenderski statek pasażerski *Maasdam*, przebudowany i przemianowany na *Stefan Batory*. Nie oznaczało to jednak końca życia weterana. Od lipca 1969 roku *Batory* stanął w Basenie Pomorskim w Gdyni jako hotel i restauracja. Szybko jednak okazało się, że utrzymanie go w tej roli jest nieopłacalne. 11 marca 1971 roku *Batorego* sprzedano na złom, a 30 marca wyszedł w swój ostatni rejs. Zawinął do swego ostatniego portu - Hongkongu - 11 maja. Opuszczenie polskiej bandery nastąpiło 2 czerwca, po czym weterana złomowano.

## DANE TECHNICZNE (VI 1943)

pojemność:	14 287 BRT
wymiary:	160,3 x 21,6 x 7,5 m;
napęd:	2 silniki spalinowe Sulzer, 2 śruby, 12 500 KM = 17,0 węzłów;
uzbrojenie:	1-152, 2-76, 2-40, 10-20, 2-UP, 8-PAC, 4 b.g.
wyposażenie:	10 LCP(S), 12 LCP(R), 1 LCM(3)
załoga:	218 marynarzy i 59 artylerzystów

## LCP (S) Landing Craft, Personnel – Small

Na początku 1942 roku według projektu Aldous rozpoczęto produkcję prostych i lekkich sklejkowych łodzi desantowych w amerykańskich niestoczniowych firmach. Łodzie te miały ograniczoną długość i masę aby można je było podnosić typowymi żurawikami łodziowymi na typowych statkach towarowych i składować je na ich pokładzie. W służbie angielskiej łodzie te miały numery 1-220.

Wymiary	9,14 x 2,67 x 0,53 m
Wyporność (pusta / załadowana)	3 / 5,5 t
Moc	65 KM
Prędkość	8 węzłów
Uzbrojenie	1 km
Załoga	3,
możliwość zabierania 25 żołnierzy.	

## LCP (R) Landing Craft, Personnel – Ramped

Stocznia Higgins w Nowym Orleanie, która produkowała masowo małe drewniane łodzie otrzymała w październiku 1940 zamówienie od brytyjskiej misji morskiej na adaptację ich do potrzeb desantowych, co potem okazało się dużym sukcesem stoczni. W odmianie z rampą dziobową w latach 1942-43 wykonano 600 sztuk dla Wielkiej Brytanii (numery 501-1100),

Wymiary	11,20 x 3,28 x 0,76 / 1,07 m
Wyporność (pusta / załadowana)	6,6 / 10,7 t
Moc	225 KM
Prędkość	8-10 węzłów
Uzbrojenie	2 km
Załoga	3,

*możliwość zabierania 30 żołnierzy lub 3,5 t ładunku.*

### LCM (3) Landing Craft, Mechanised Mk 3

Projekt barki do przewozu jednego czołgu o masie 16 ton powstał w 1941 roku w stoczni Higgins Yard w Nowym Orleanie na zamówienie amerykańskiej piechoty morskiej. Przebywająca w USA brytyjska misja morska zwróciła się do stoczni o dokonanie modyfikacji i zamówiła pierwszą partię barek. W rezultacie stocznia w latach 1942-44 zbudowała kilkadziesiąt takich barek dla Wielkiej Brytanii w ramach pożyczki Lend/Lease (o numerach 501-650 i 900-1400)

Wymiary	15,20 x 4,27 x 1,07 / 1,37 m
Wyporność (pusta / załadowana)	22 / 52 t
Moc	220/450 KM
Prędkość	8,5/11 węzłów
Załoga	3,

*możliwość zabierania 1 czołgu 30 t lub 60 żołnierzy lub 30 t ładunku.*

### LCT (4) Landing Craft, Tank Mk 4

W październiku 1941 roku admiralicja brytyjska zamówiła pierwszą dużą barkę do przewozu czołgów o małym zanurzeniu, ale zdolną pokonać Kanał. Prototyp był gotów we wrześniu 1942, a do końca wojny w różnych stoczniach brytyjskich zbudowano 865 sztuk (numery 500-1364). Wiele egzemplarzy zostało wzniesionych, a o ich dzielności morskiej świadczy fakt, że wiele dopłynęło do Indii po zakończeniu wojny.

Wymiary:	57,07 x 11,81 x 1,14 / 1,30 m
Wyporność (pusta / załadowana)	200 / 586 t
Moc	920 KM
Prędkość	10 węzłów
Załoga	12,

*możliwość zabierania 6 czołgów typu Churchill lub 9 typu Valentine lub Sherman lub 300 t ładunku.*

### LCT (5) Landing Craft, Tank Mk 5

Projekt tej barki został zlecony amerykańskiemu Bureau of Ships przez Brytyjczyków. Barka miała służyć do przewozu czołgów pomiędzy dużymi okrętami desantowymi a wybrzeżem. Zrezygnowano z początkowej koncepcji barki przejezdnej od rufy do dziobu i zbudowano barkę, do której trzeba było ładować czołgi dźwigiem. Do dalekiego transportu barka była dzielona na trzy sekcje, które skręcano śrubami po zwodowaniu. Jednakże w praktyce zdarzały się przypadki długich rejsów na Pacyfiku, ale na holu. Ogółem w latach 1942-43 w różnych nieokrętowych firmach amerykańskich zbudowano 470 barek, z których 170 przekazano Brytyjczykom (różne numery od 2002 do 2500).

Wymiary	35,81 x 9,98 x 0,91 / 1,22 m
Wyporność (pusta / załadowana)	143 / 311 t
Moc	675 KM
Prędkość	8 węzłów
Uzbrojenie	2-20 mm
Załoga	13,

*możliwość zabierania 4 czołgi typu Churchill lub 7 Valentine lub Sherman lub 150 t ładunku.*

### Airspeed A.S.51 Horsa

Szybowce do tej operacji zostały przyholowane z Wielkiej Brytanii do Tunezji z międzylądowaniem w Gibraltarze. W sumie użyto 8 szybowców Horsa i 120 CG-4A Waco.

Wymiary	26,8 x 20,4 m;
Waga (własna / startowa)	3,8 / 7,03 t;
Dopuszczalna prędkość	240 km/h;
Załoga	2;

*możliwość zabierania 25 żołnierzy z uzbrojeniem*

*Opracowali: Marek Twardowski i Sławomir Czolczyński*

## OPIS WYKONANIA DIORAMY

### Materiały pomocnicze i narzędzia

Do wykonania modeli potrzebne będą: nożyczki, pęseta, nóż z ostrym końcem, linijka, czarny tusz, patyczki, drut, farby akwarelowe i dobry klej do papieru.

Poszczególne części należy wycinać starannie po zewnętrznej stronie linii. Mniejsze, bardziej skomplikowane części najlepiej wycinać za pomocą nożyka do tapet. Na stronie nie zadrukowanej dobrze jest zaznaczyć kolejny numer wyciętego elementu. Najlepiej wycinać poszczególne części w miarę klejenia gdyż unika się wówczas pomyłek. Linie zagięcia należy lekko nagnieść końcem noża prowadzonym przy metalowej linijce.

### Opis wykonania

*Model można wykonać tradycyjnie, ze wszystkimi małymi barkami desantowymi zaokrętowanymi na Batorym. Można też wykorzystać załączony arkusz morza i zbudować dioramę przedstawiającą rozładunek barek, żołnierzy i pojazdów tuż przed lądowaniem. Naklejamy wtedy Batorego na morzu, część barek i amfibii wykonujemy tylko do linii wodnej i również naklejamy na morzu. Wszystkie barki z Batorego miały swoje numery (jak szalupy) i po zwodowaniu podpływały do burt w miejscach dla nich przeznaczonych (dokładnie pod miejscem, gdzie znajdowały się na pokładzie) - na burcie Batorego te miejsca były oznaczone numerami nad linią wodną. Potem następował załadunek żołnierzy do tych barek (żołnierze schodzili do barek po specjalnie w tym celu rozwieszanych siatek).*

### LSP(I.) Batory

**1-20** Kadłub. Element 1 wycinamy i zaginamy. Burty 2 doklejamy do części 1. Do wnętrza utworzonego w ten sposób pudełka wklejamy wręgi 3-5. Element 6 po zagięciu oklejamy burtami 7, a do wnętrza wklejamy wręgi 8-10. Nadburcie 11 i 12 formujemy tak, aby pasowało do kształtu kadłuba, sklejamy razem i naklejamy wzdłuż burt wo-

kół pokładu na dziobie. Gotową część dziobową kadłuba doklejamy do części środkowej. Część rufową sklejamy podobnie z części 13-17. Sklejką 18 podklejamy od spodu poszycie kadłuba na rufie. Gotowy szkielet kadłuba oklejamy burtami 19 i 20.

**21-28** Pokład B. Pokład 21 naklejamy na kadłubie w części rufowej. Nadbudówkę 22 przyklejamy w oznaczonym miejscu. Gretingi 23 naklejamy na pokładzie 21. Krążki 24 naklejamy na pokładzie, paski 25 sklejamy w pierścieniu, a na nich naklejamy krążki 26. Gotowe kabestany naklejamy na krążkach 24. Na pokładzie 21 naklejamy sklejone w rurki podstawy dział 27 i 28.

**29-35** Pokład A. Część rufową pokładu 29 podklejamy od spodu częścią 30 i przyklejamy do kadłuba. Część, która wystaje poza obrys burt oklejamy częścią 31. Dziobową część pokładu 32 naklejamy na kadłubie, a na niej naklejamy sklejoną nadbudówkę 33. Trapy 34 przyklejamy do części 33 i do pokładu 32 zgodnie z rysunkiem montażowym. Nadbudówkę 35 naklejamy na pokładzie 29.

**36-43** Pokład spacerowy. Pokład 36 podklejamy częścią 37, wycinamy oznaczone nożyczkami otwory i pokład naklejamy na kadłubie. Należy zwrócić uwagę na to, że pokład spacerowy wystaje nieco poza obrys kadłuba. Część 38 sklejamy i naklejamy na pokładzie 36 w części dziobowej. Ściany nadbudówki 39 i 40 naklejamy na pokładzie 36. Ściany te usztywniamy dwiema wręgami 41. Następnie przyklejamy osłony klatek schodowych 42. Trapy 43 przyklejamy w wyciętych przednio otworach w pokładzie 36 tak, aby łączyły pokład spacerowy z pokładem A.

**44-51** Pokład lodziowy. W pokładzie 44 wycinamy zaznaczone otwory i podklejamy częścią 45, a następnie naklejamy na ściankach niższego poziomu nadbudówki. Dwa trapy 46 wklejamy w otwory w pokładzie 44, a dwa przyklejamy we wcięciach pokładu w części rufowej tak, aby łączyły pokład lodziowy ze spacerowym. Część 47 przykle-

jamy do części 38 i do krawędzi pokładów 36 i 44. Części 48 przyklejamy do krawędzi pokładu spacerowego zaczynając od końca elementu 47. Element 49 przyklejamy do rufowej krawędzi pokładu spacerowego. Częściami 50 oklejamy krawędzie pokładu łodziowego. Słupki 51 przyklejamy do wewnętrznej strony nadburcia i od spodu do pokładu spacerowego według rysunku zestawieniowego.

**52-61** Pokład słoneczny. Pokład 52 oklejamy ściankami 53-56, usztywniamy wręgą 41 i przyklejamy na pokładzie łodziowym. Pokładówki 57 i 58 oraz sterówkę 59 sklejaemy i naklejamy na pokładzie 52. Skrzydła mostka 60 sklejaemy z dwóch warstw i naklejamy na pokładzie 52 nadając im lekki spadek na zewnątrz. Przód sterówki i niższej kondygnacji nadbudówki oraz mostek oklejamy częścią 61.

**62-67** Kominy. Poszycie komina rufowego 62 wycinamy, nadajemy mu kształt zbliżony do zarysu elementu na części 57 i sklejaemy. Od góry wklejamy skleiony z dwóch warstw element 63 z wyciętymi otworami i komin naklejamy na miejscu. Przed kominem doklejamy część 64. Podobnie postępujemy z kominem dziobowym 65-67.

**68-80** Wyposażenie pokładu słonecznego. Wentylatory 68 wycinamy, zaginamy i sklejaemy. Do nich przyklejamy krążki 69 i naklejamy gotowe zespoły na pokładzie 52 tak, aby były skierowane krążkami 69 do dziobu. Wentylatory 70 sklejaemy podobnie, doklejamy do nich krążki 71 i naklejamy na pokładzie 52, ale tym razem skierowane krążkami 71 ku rufie. Wentylatory 72 sklejaemy w kwadratowe rurki, oklejamy u góry paskami 73 i zaklejamy kwadracikami 74. Gotowe wentylatory naklejamy według rysunku złożeniowego na pokładzie słonecznym i na pokładzie sterówki. Wentylatory 75 sklejaemy w rurki, oklejamy paskami 76 i zaklejamy krążkami 77 (rys. 1), po czym naklejamy na pokładach 36 i 52 i na części 59. Schody 78 po wycięciu i zagięciu przyklejamy do pokładu słonecznego. Dwa trapy 79 przyklejamy we wnękach pokładu 52 tuż za mostkiem tak, aby łączyły pokład słoneczny z łodziowym. Trapy 80 po zagięciu przyklejamy do wystających części pokładu słonecznego od strony rufy (rys. 2).

**81-83** Wyposażenie pokładu spacerowego. Nawiewnik 81 wycinamy, zaginamy, odginamy sklejki na zewnątrz, sklejaemy i przyklejamy do części 36. Element 82 sklejaemy w rurkę, a na nim naklejamy sklejoną w ścięty stożek część 83 i całość naklejamy na pokładzie 36 zgodnie z rysunkiem złożeniowym.

**84-87** Windy łodziowe. Części 85 sklejaemy w rurki, końce zaklejamy krążkami 86 i naklejamy na podstawach 84. Elementami 87 zagiętymi w kształcie litery U przykrywamy środkowe części rurek 85 (rys. 3). Gotowe windy naklejamy na pokładzie 52.

**88-94** Wyposażenie pokładu dziobowego. Łuki ładowni 88 i 89 sklejaemy i naklejamy na częściach 32 i 33. Pokładówkę 90 sklejaemy i naklejamy na pokładzie 32. Zejściówki 91 sklejaemy i naklejamy na części 33. Pokładówkę 92 sklejaemy i doklejamy do pokładówki 90. Gretingi 93 sklejaemy z dwóch warstw i naklejamy na pokładzie 32. Podstawy wind 94 wycinamy i naklejamy na pokładzie 32.

**95-99** Windy ładunkowe. Elementy 96 sklejaemy parami i naklejamy na podstawach 95 wkładając między nie części 97 skleione w rurki. Części 98 sklejaemy w rurki i doklejamy po zewnętrznych stronach części 96. Krążkami 99 zaklejamy wolne końce rurek 98. Gotowe windy naklejamy na częściach 33, 44 i 94 (rys. 4).

**100** Trapy główne. Naklejamy je na burtach.

**101-108** Winda kotwiczna. Podstawę 101 sklejaemy z dwóch warstw i naklejamy na pokładzie dziobowym. Element 102 zaginamy w kształcie odwróconej litery U, od boków przyklejamy części 103 i 104 i całość naklejamy na podstawie tak, aby część 103 wypadła na prawej burcie. Paski 105 sklejaemy w rurki i doklejamy do części 103 i 104. Krążkami 106 zaklejamy wolne końce rurek 105. Stopery 107 naklejamy na pokładzie dziobowym w oznaczonych kreskami miejscach pomiędzy windą, a kluzami. Łańcuchy 108 zaokrąglamy na jednym końcu i przyklejamy tym końcem do windy, środkową część przyklejamy na stoperze, a drugi koniec do kluzy (rys. 5).

**109-118** Łodzie ratunkowe. Podstawy łodzi 109 przyklejamy na pokładzie łodziowym i spacerowym w miejscach oznaczonych kreskami zgodnie z rysunkiem złożeniowym. Łodzie 110 sklejaemy, przykrywamy plandekami 111 i naklejamy na podstawach na pokładzie łodziowym. Należy zwrócić uwagę na numery łodzi znajdujące się na

burtach w części dziobowej. Szalupa nr 1a powinna być naklejona na prawej burcie, szalupa nr 2a na lewej. Łodzie 112, 113 po sklejeniu naklejamy na podstawach na pokładzie spacerowym. Motorówki 114, 115 naklejamy na szalupach nr 1a i nr 2a. Żurawiki 116-118 sklejaemy, zaokrąglamy górną część w stronę szalup (patrz rys. złożeniowy) i przyklejamy do pokładu łodziowego i spacerowego podpierając je wykonanymi według wzorów J,K,L podporami (rys. 6, 7). Pomiedzy żurawiki, przy których nie ma szalup wklejamy rozpornice N.

**119** Rufowe stanowisko manewrowe. Pokład 119 sklejaemy z dwóch warstw i naklejamy na pokładzie spacerowym.

**120-125** Maszty. Według wzorów A i B wykonujemy z patyczków maszty, które umieszczamy w otworach pokładów 33 i 44. Według wzoru C wykonujemy półmaszty, które umieszczamy w otworach w pokładach 33 i 44. Paskami 120 oklejamy górne części półmasztów, a na topach naklejamy krążki 121. Elementem 122 mocujemy reję D do masztu A. Element 123 po sklejeniu z dwóch warstw oklejamy barierką 124 i gotowe bocianie gniazdo doklejamy do masztu A. Elementami 125 mocujemy gafel B do masztu B i bomby F do półmasztów C. Na rufie umieszczamy flagsztok G, a na dziobie flagsztok H.

**126,127** Stanowisko kompasu. Pokład 126 oklejamy w części półokrągłej barierką 127 i naklejamy na sterówce. Kompaszy wykonane według wzoru I naklejamy na częściach 119 i 126.

**128,129** Tratwy. Elementy 128 sklejaemy, od góry zaklejamy je skleionymi z trzech warstw elementami 129. Gotowe stopy tratw naklejamy na pokładach 29, 36 i 52.

**130** Nazwy. Elementy przyklejamy pionowo na sterówce 59.

**131-140** Działa uniwersalne 76 mm. Platformę 131 sklejaemy i oklejamy barierką 132, a platformę 133 po sklejeniu oklejamy barierką 134. Krążek 135 naklejamy na platformie 133. Krążki 136 sklejaemy po dwa i naklejamy na częściach 131 i 135. Osłonę dział 137 po wycięciu ambrazury (otworu pod lufę) sklejaemy i naklejamy na krążkach 136 przyklejonych na platformie 133. Części 138 wycinamy, zaginamy i w zagięcie wklejamy lufy dział wykonane według wzoru O. Jedno działo naklejamy na krążkach 136 na platformie 131, a drugie wklejamy do osłony 137. Platformę 133 naklejamy na pokładówkach 90 i 92, w przerwie barierki doklejamy drabinę 139. Część 140 sklejaemy w rurkę i naklejamy na pokładzie 29. Platformę 131 naklejamy na podstawie 140 i pokładzie 119.

**141,142** Dział 152 mm. Podstawę 141 naklejamy na pokładzie 29. Dział 142 z lufą P naklejamy na podstawie 141.

**143-153** Działka plot. 40 mm. Platformy 143 podklejamy częściami 144 i oklejamy barierkami 145. Elementy 146 sklejaemy w rurki i przyklejamy od spodu do platform. Do spodu platform doklejamy węzłówki 147. Gotowe stanowiska naklejamy na pokładzie łodziowym tak, aby przerwy w barierkach wypadły od strony drabin 80. Do podstaw 146 przy pokładzie doklejamy pozostałe węzłówki 147. W przerwach barierek doklejamy drabiny 148. Paski 149 sklejaemy w pierścienie, na nich naklejamy skleione ze sobą części 150 i 151. Części 152 sklejaemy i naklejamy na częściach 151. Części 153 z lufami Q naklejamy na cz. 151. Gotowe działa naklejamy na platformach 143 (rys. 8).

**154-175** Działka plot. 20 mm. Platformy 154 podklejamy częściami 155 i zaginamy podpory. Od spodu przyklejamy węzłówki 156, a platformy oklejamy barierkami 157. Gotowe stanowiska naklejamy na skrzydłach mostka 60 zgodnie z rysunkiem złożeniowym. Drabiny 158 doklejamy do stanowisk w przerwach barierek. Platformy 159 podklejamy częściami 160 i odginamy podpory. Od spodu doklejamy węzłówki 161. Platformy oklejamy barierkami 162 i gotowe stanowiska naklejamy na sterówce 59. Platformy 163 podklejamy częściami 164. Elementy 165 sklejaemy w rurki i podklejamy od spodu do platform. Przyklejamy węzłówki 166 i barierki 167. Gotowe stanowiska naklejamy na pokładach 36 i 52. Do podpór 165 doklejamy węzłówki 166, a do platform drabiny 168. Platformę 169 podklejamy częścią 170. Podpory 171 sklejaemy w rurki i przyklejamy od spodu do platformy. Doklejamy węzłówki 172 i barierkę 173. Gotowe stanowisko naklejamy na pokładzie 52. Przy pokładzie do podpór doklejamy pozostałe węzłówki 172. Do platformy doklejamy drabinę 174. Działka 175 z lufami R naklejamy na platformach 154, 159, 163 i 169.

**176-179** Wyrzutnie raket plot. UP. Części 177 skleamy w prostokątne rurki, których końce zaklejamy częściami 178. Części 179 skleamy parami, przyklejamy z boków zespołów 177,178 i naklejamy na podstawy 176. Gotowe wyrzutnie naklejamy na pokładzie 52.

**180,181** Stanowisko kierowania ogniem. Krążek 181 oklejamy barierką 180 i gotowe stanowisko naklejamy na pokładzie 52.

**182-184** Zrzutnie bomb głębinowych. Zrzutnie 182 skleamy i naklejamy na pokładzie 29. Paski 183 skleamy w rurki, krążkami 184 zaklejamy ich końce. Bomby głębinowe naklejamy na zrzutniach.

**185,186** Wyrzutnie raket plot. PAC. Paski 185 skleamy w pierścienie, zaklejamy z jednej strony krążkami 186. Gotowe zasobniki z drutem naklejamy na sterówce 59. Z boku do zasobników pionowo doklejamy rakiety wykonane według wzoru S.

**187** Ozdoba dziobowa. Ozdobę naklejamy na dziobie.

**188-190** Kotwice. Kluzy 188 doklejamy do burt w oznaczonych miejscach. Jeżeli decydujemy się na wykonanie modelu pływającego, to do kluz wklejamy kotwice 189, jeżeli wykonujemy model stojący na kotwicach, to do kluz wklejamy łańcuchy kotwiczne 190 (tak, aby wychodziły z wody pod kątem około 45°).

**191,192** Podstawy barek desantowych. Naklejamy je na pokładzie łodziowym. Na podstawach 191 będą oparte dziobowe części barek, na podstawach 192 rufowe.

**193-197** Siatki. Siatki dla żołnierzy schodzących do barek desantowych naklejamy tylko, jeżeli wykonujemy model w trakcie rozładunku. Siatki zaginamy u góry i zawieszamy na częściach 48 zgodnie ze złożeniówką.

**Barki LCP(S)** Kadłub 1 po wycięciu otworu skleamy, do wnętrza wklejamy ścianki 2 i dno 3. Obudowę silnika 4 skleamy, od góry zaklejamy częścią 5 i wklejamy do wnętrza barki. Gotowe barki naklejamy na podstawach 191,192. Barki są numerowane (jak szalupy) następująco: barki o numerach nieparzystych są na burcie prawej, a o parzystych na lewej; barki o niższych numerach są bliżej dziobu (barka nr 3 jest tuż za szalupą 1a). *Barki można zawiesić na żurawikach lub wykonać je z obciążoną częścią podwodną (należy kadłub obciążyć wzdłuż granicy ciemnoszarego) i umieścić obok „Batorego”.*

**Barki LCP(R)** Kadłub 1 skleamy, od spodu doklejamy dno 2. Do środka wklejamy ładownię 3. Obudowę silnika skleamy z częścią 4 i 5. Ściankę 6 zaginamy na pół, skleamy i wklejamy do ładowni doklejając ją do obudowy silnika. Gotowe barki zawieszamy na linach zgodnie z rys. 7. Należy przestrzegać numeracji barek (jak szalup i LCP(S)). *Można je też wykonać bez części podwodnej (należy również obciążyć ciemniejszą część kadłuba i nie przyklejać dna 2).*

**Barka LCM(3)** Kadłub 1 wycinamy i zaginamy. Sklejkami 2 przyklejamy burty w części rufowej do pokładu. Do kadłuba doklejamy dno 3 i wklejamy ładownię 4. Od zewnątrz do wystających części ładowni doklejamy części 5. Do rampy przyklejamy od zewnątrz część 6. Pokrywę maszynowni 7 skleamy i naklejamy na pokładzie. Sterówkę 8 skleamy i naklejamy na pokładzie. Gotową barkę umieszczamy na podstawach wykonanych według wzorów T i U i przykrywających ładownię 88.

**Czołgi lekkie Stuart II** Kadłub 1 skleamy, na nim naklejamy sklejoną wieżę 2 z lufą. Dwa takie czołgi stanowiły ładunek barki LCM(3) i stały na pokładzie obok barki.

**Amfibie DUKW** Kadłub 1 skleamy. Nad początkiem ładowni przyklejamy osłonę kierowcy 2. Ładownię można przykryć plandeką 3. Przed częścią 2 naklejamy zagiętą maskę 4. Z tyłu naklejamy koło zapasowe 5. Gotowe DUKWy umieszczamy na pokładzie „Batorego” zgodnie ze złożeniówką. *Można je również zawiesić na bomie lub wykonać jako „pływące” (należy obciążyć część podwodną na równi z linią tuż pod numerem burtowym).*

**Samochody pancerne Greyhound** Kadłub 1 skleamy, na nim naklejamy wieżę 2 z lufą. Gotowe samochody ustawiamy na pokładzie „Batorego” zgodnie ze złożeniówką.

*Na koniec można powiesić olinowanie i banderę oraz ustawić marynarzy, obsługę działek i żołnierzy na pokładzie „Batorego” i barek desantowych.*

#### **Barka desantowa LCT(4)**

**1-10** Kadłub. Część 1 zaginamy i skleamy rufową część kadłuba. W

oznaczonych miejscach naklejamy części 2 i skleamy części 3. Do kadłuba doklejamy burty 4. Do wnętrza wklejamy pokład ładowni 5 sklejoną z trzech warstw. Nadburcia 6 składamy na pół i naklejamy pionowo na częściach 2. Trapy 7 i 8 zaginamy i naklejamy na częściach 2 doklejając je do części 1 i 3. Węzłówki 9 doklejamy do części 2 i 6. Części 10 skleamy i doklejamy od zewnątrz do rampy.

**11-13** Sterówka. Ściany sterówki 11 skleamy i naklejamy na pokładzie. Pokład 12 skleamy, oklejamy go z przodu barierką 13 i naklejamy na części 11.

**14,15** Komin. Część 14 skleamy w rurkę, zaklejamy jeden koniec krążkiem 15 i gotowy komin naklejamy na pokładzie za sterówką.

**16-21** Wyposażenie pokładowe. Część 17 skleamy w pierścień, od dołu doklejamy krążek 16, a od góry skleamy razem krążki 18. Gotowy kabestan naklejamy na pokładzie za kominem. Skrzynki 19 skleamy i doklejamy do ścian sterówki. Część 20 skleamy, jeden koniec zaklejamy częścią 21 i gotową skrzynkę naklejamy na pokładzie zgodnie ze złożeniówką. Wykonujemy maszt według wzoru A i mocujemy go do pokładu pomiędzy sterówką i kominem.

**22,23** Działka plot. 20 mm. Działka 22 skleamy z lufami wykonanymi według wzoru B i naklejamy na pokładzie. Barierki 23 zaokrąglamy i naklejamy na pokładzie wokół stanowisk działek.

**24-28** Wyposażenie pokładowe. Elementy 24 skleamy parami, między nie wklejamy sklejoną w rurki części 25 i gotowe windy naklejamy na pokładzie po obu stronach sterówki. Barierki 26 zaginamy i naklejamy na pokładzie przy windach. Części 27 skleamy razem i naklejamy na rufie. Część 28 naklejamy na pokładzie obok sterówki. **29** Pontony do rozładunku. Pontony skleamy. Nie są one obowiązkowym wyposażeniem barki. Dwa można dokleić do burt barki, a trzeci może być przez nią holowany.

**Czołgi średnie Sherman** Kadłub 1 skleamy, na nim naklejamy wieżę 2 z lufą.

#### **Barka desantowa LCT(5)**

**1-8** Kadłub. Część 1 wycinamy i zaginamy sklejki. Na niej naklejamy część 2, sklejoną część 3 i sklejoną część 4. Tak przygotowany kadłub oklejamy burtami 5. Nadburcia 6 składamy, skleamy i doklejamy pionowo do części 2. Węzłówki 7 doklejamy do pokładu 2 i 6. Części 8 skleamy razem i od zewnątrz doklejamy do rampy.

**9-19** Wyposażenie pokładowe. Barierki 9 skleamy i naklejamy na częściach 4 wzdłuż wyjazdu z ładowni. Skrzynki 10 skleamy i doklejamy do nadburć i pokładu. Nawiewniki 11 wycinamy, zaginamy na pół, odginamy sklejki na zewnątrz, skleamy i przyklejamy na skrzynkach 10. Część 12 przyklejamy do nadburcia 6R. Część 13 naklejamy na pokładzie 2. Część 14 skleamy, naklejamy na nią część 15 i gotową sterówkę naklejamy na pokładzie części 3. Części 16 skleamy parami, między nie wklejamy sklejoną w rurkę część 17 i gotową windę naklejamy na części 3. Trapy 18 i 19 doklejamy do pokładu 2 i części 3 i 4 zgodnie ze złożeniówką.

**20** Działka plot. 20 mm. Działka 20 skleamy z lufami wykonanymi według wzoru A i naklejamy na pokładzie.

#### **Szybowiec Airspeed A.S.51 Horsa**

**1-3** Kadłub. Część 1 skleamy w rurkę. Z części 2 skleamy dziób szybowca, a z części 3 ogon i obie części doklejamy do części 1.

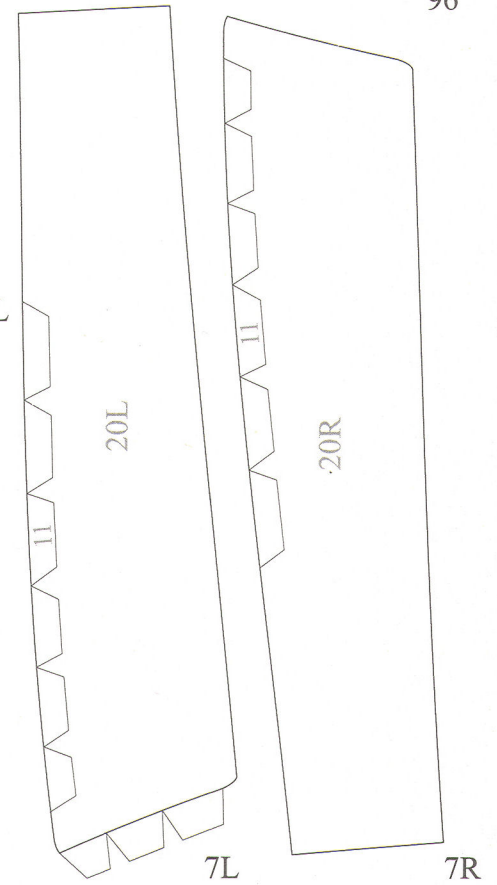
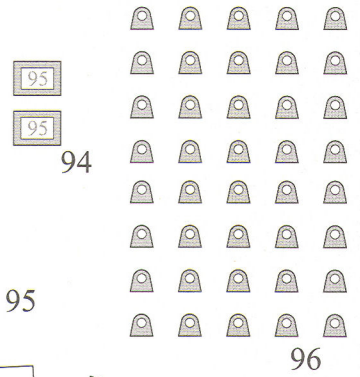
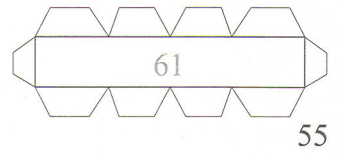
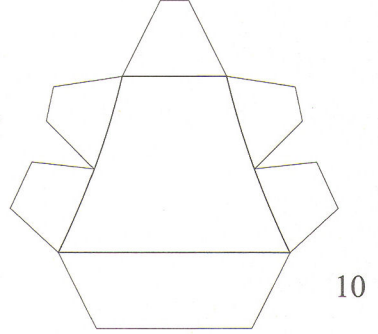
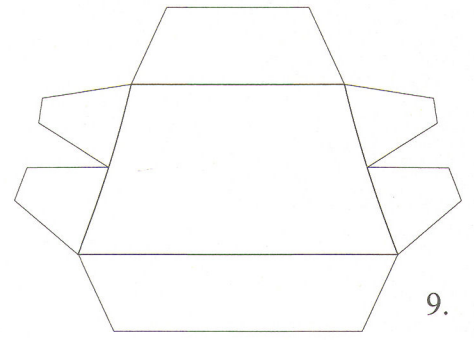
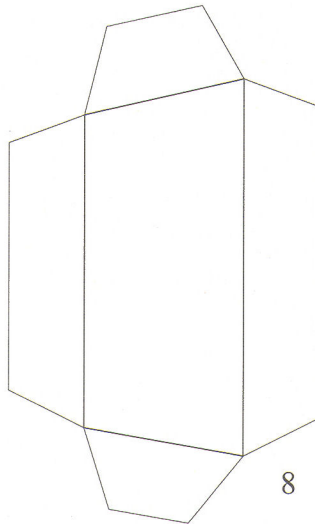
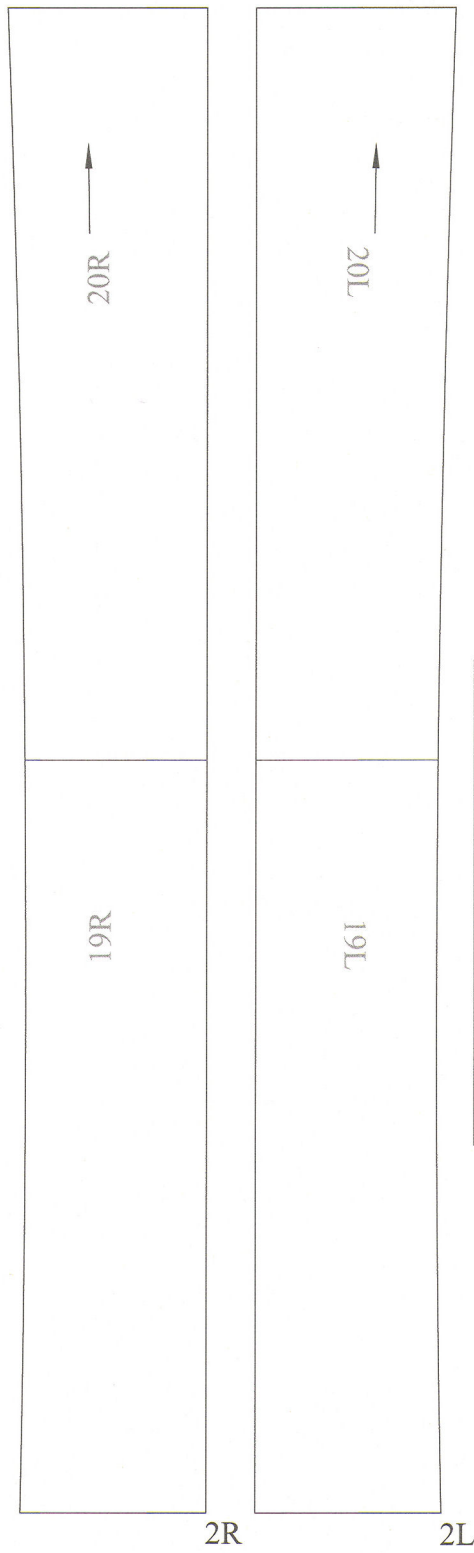
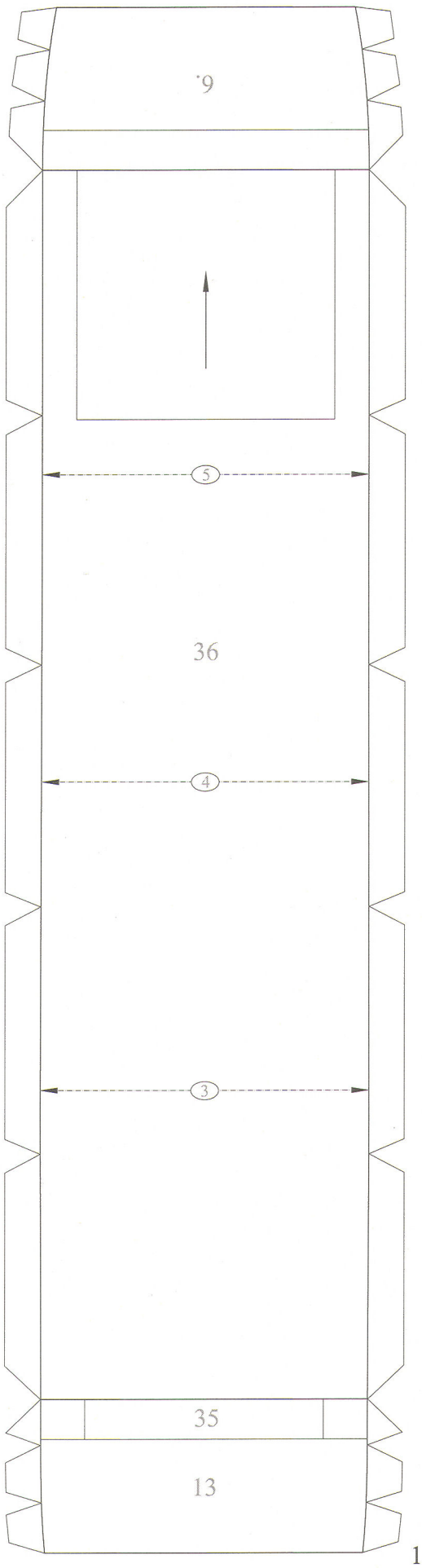
**4,5** Skrzydła. Elementy 4 skleamy ze sobą i wklejamy do wnętrza części 5 tak, aby najwyższa część 4 wypadła od dołu płata. Gotowy płat wklejamy w wyciętą wnękę w kadłubie.

**6-10** Podwozie. Zastrzały 6 skleamy, wycinamy, zaginamy i przyklejamy do skrzydeł i kadłuba w oznaczonych kreskami miejscach. Do nich, w miejscu zagięć doklejamy sklejoną parami koła 7. Przednie kółko 8 składamy na pół, odginamy sklejki na zewnątrz i przyklejamy do kadłuba w oznaczonym miejscu. Element 9 składamy na pół, skleamy i doklejamy do kadłuba w oznaczonym miejscu. Płozę 10 zaginamy i doklejamy do kadłuba i części 9.

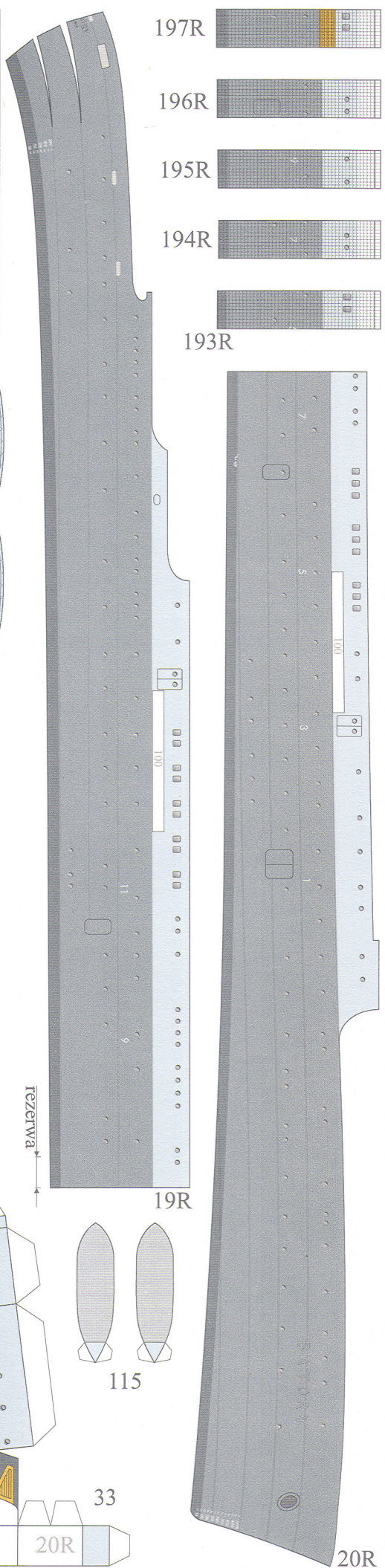
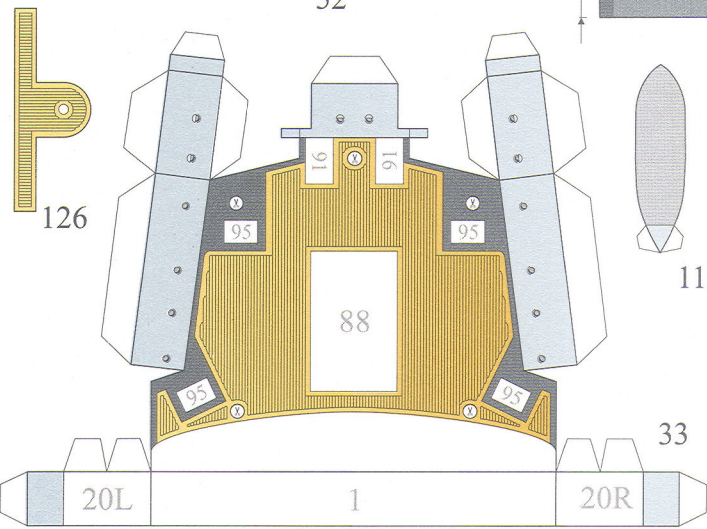
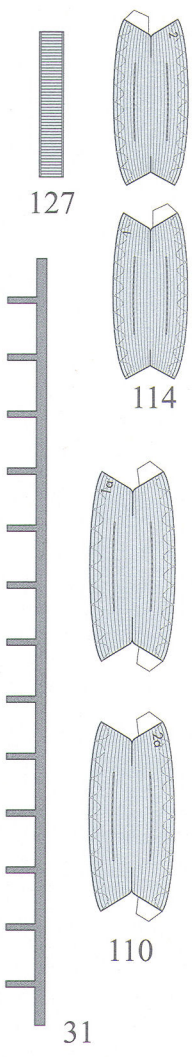
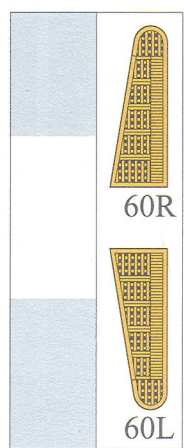
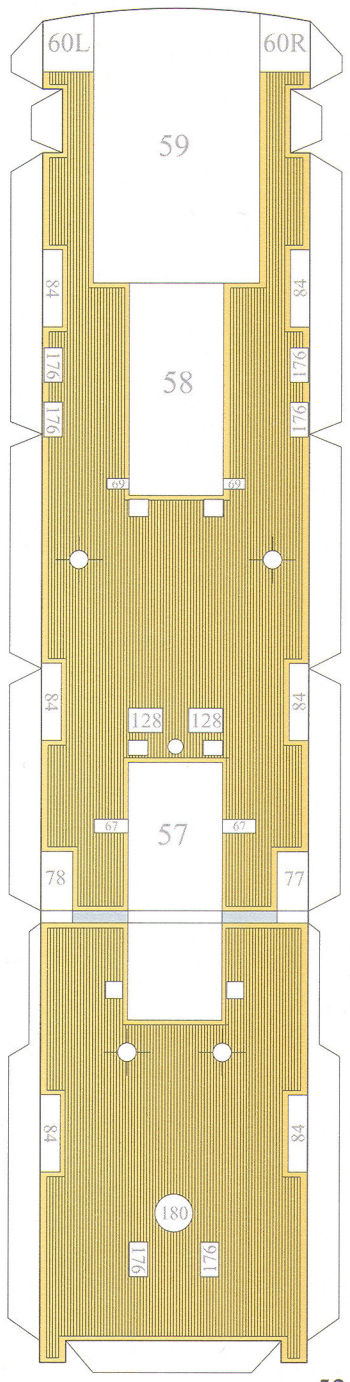
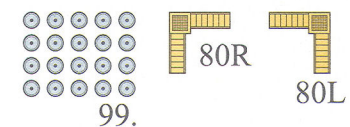
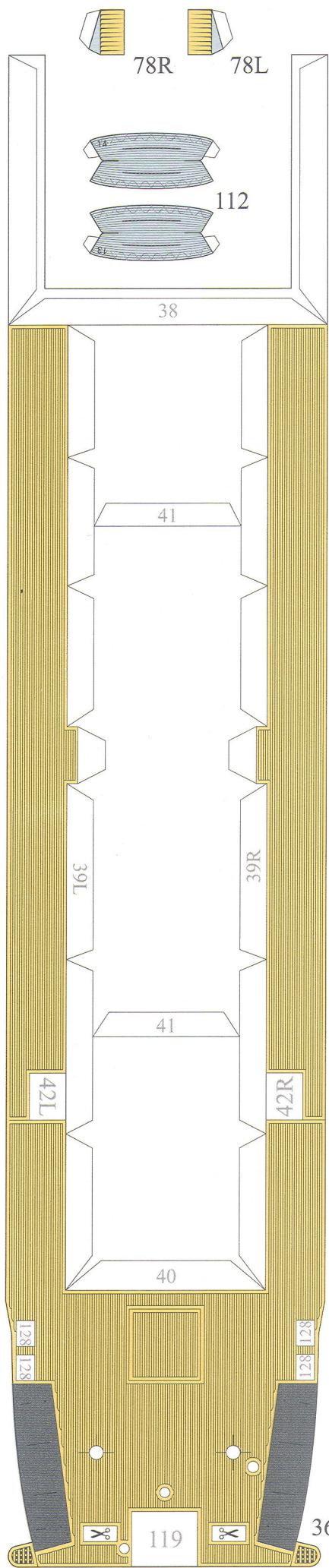
**11,12** Usterzenie. Stery 11 skleamy i przyklejamy do części 3. Zastrzały 12 skleamy i przyklejamy do części 3 i 11 w miejscach oznaczonych kreskami.

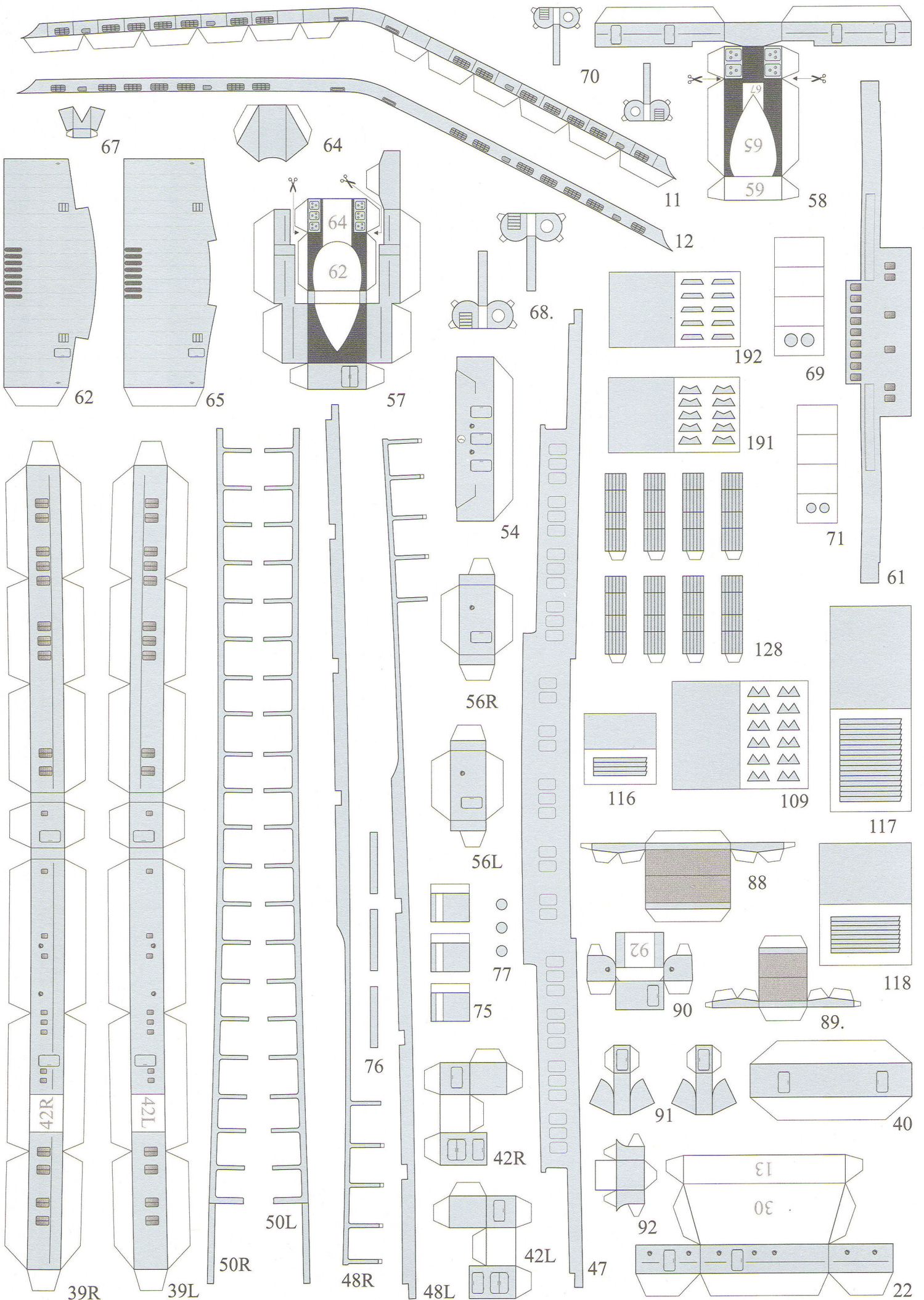
#### **Myśliwiec Hawker Hurricane Mk. IID**

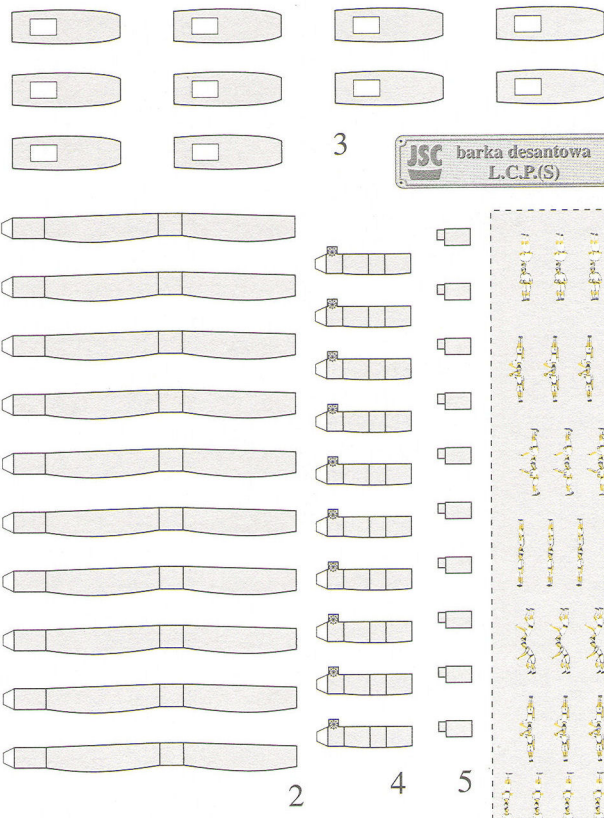
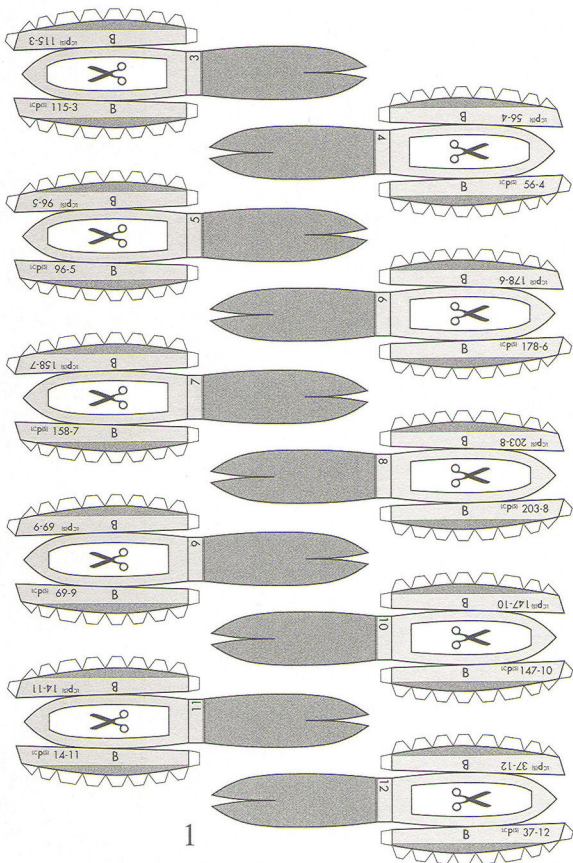
Samoloty skleamy zgodnie z rysunkiem montażowym.



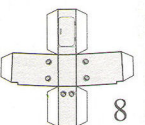
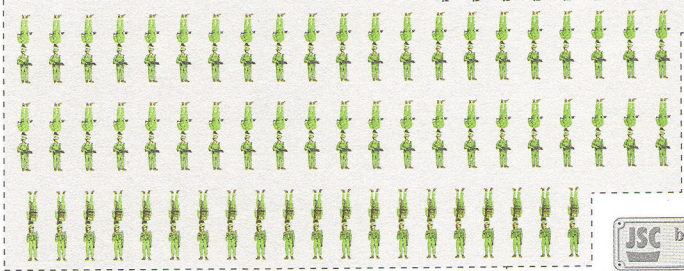
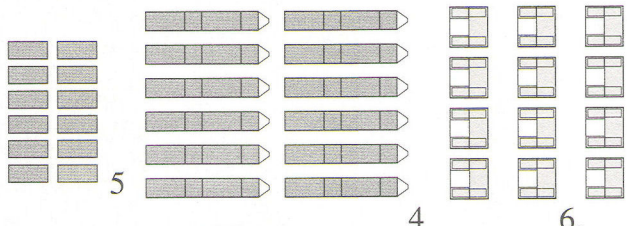
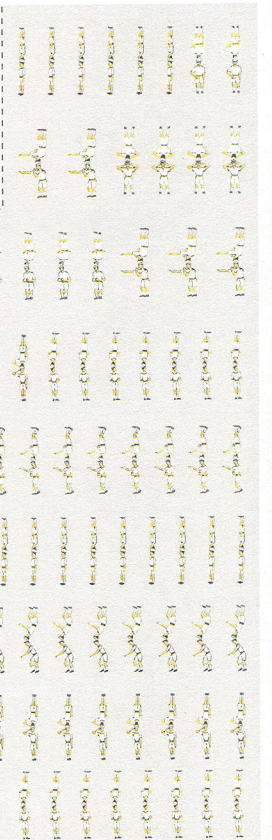




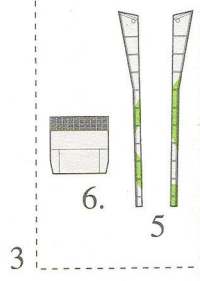
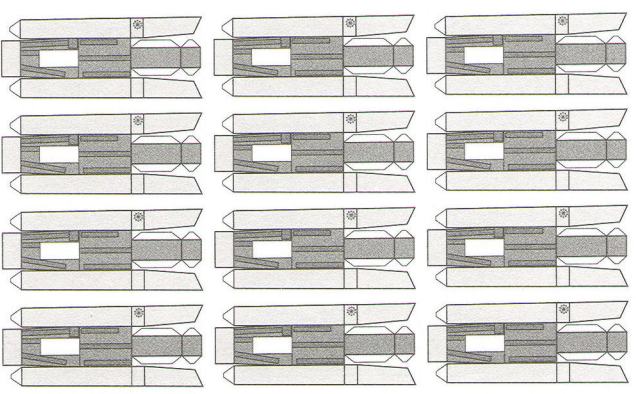
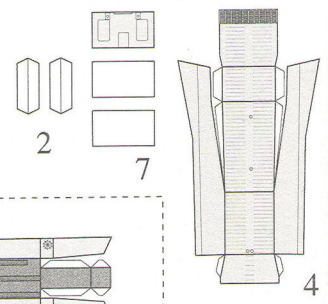
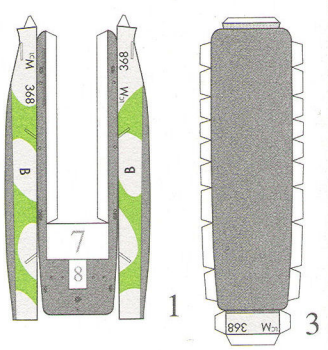
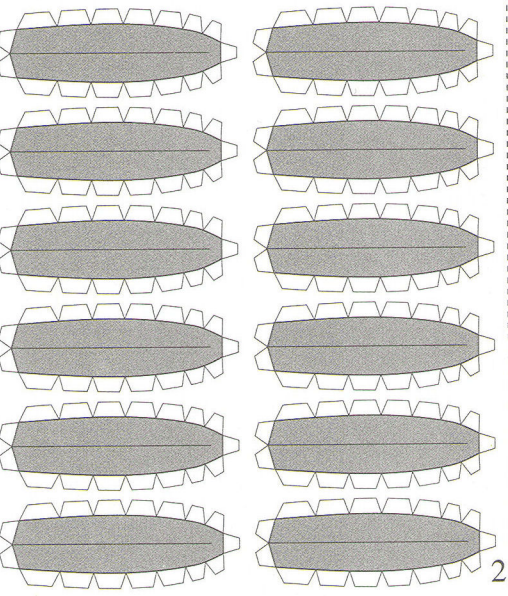
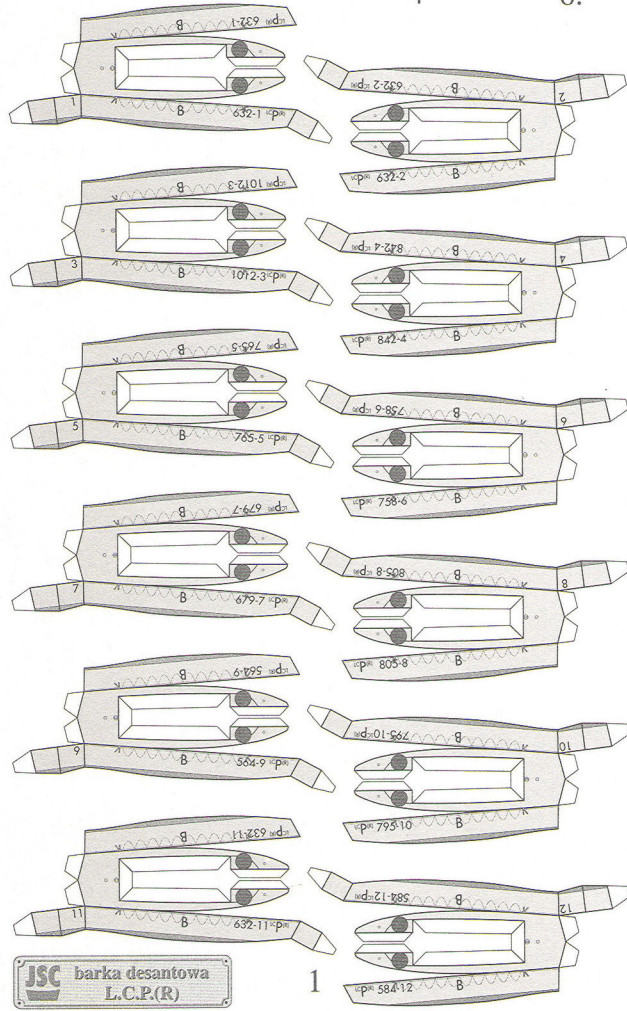




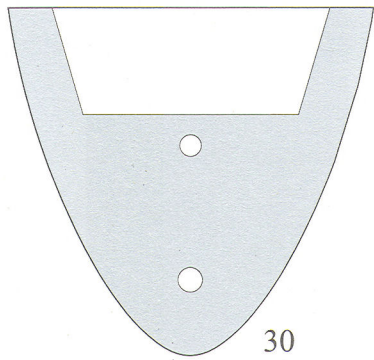
JSC barka desantowa L.C.P.(S)



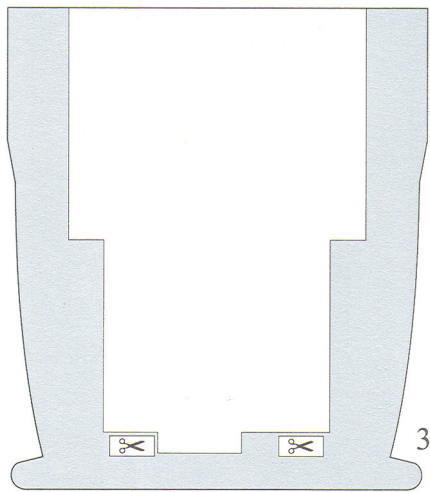
JSC barka desantowa L.C.M. 3



JSC barka desantowa L.C.P.(R)



30



37



9.

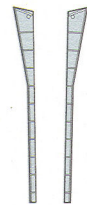
A 2 szt.



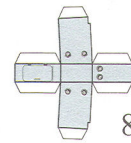
7



6.



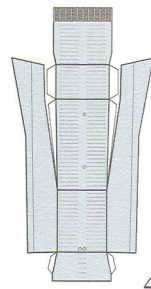
5



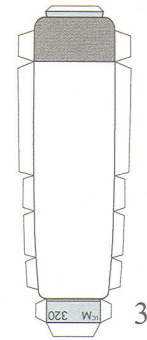
8



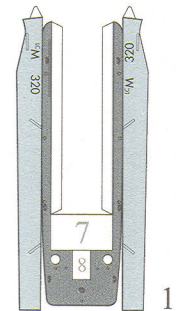
2



4



3



1



8

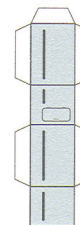


20

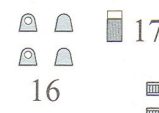
A 2 szt.



7



14



16



17



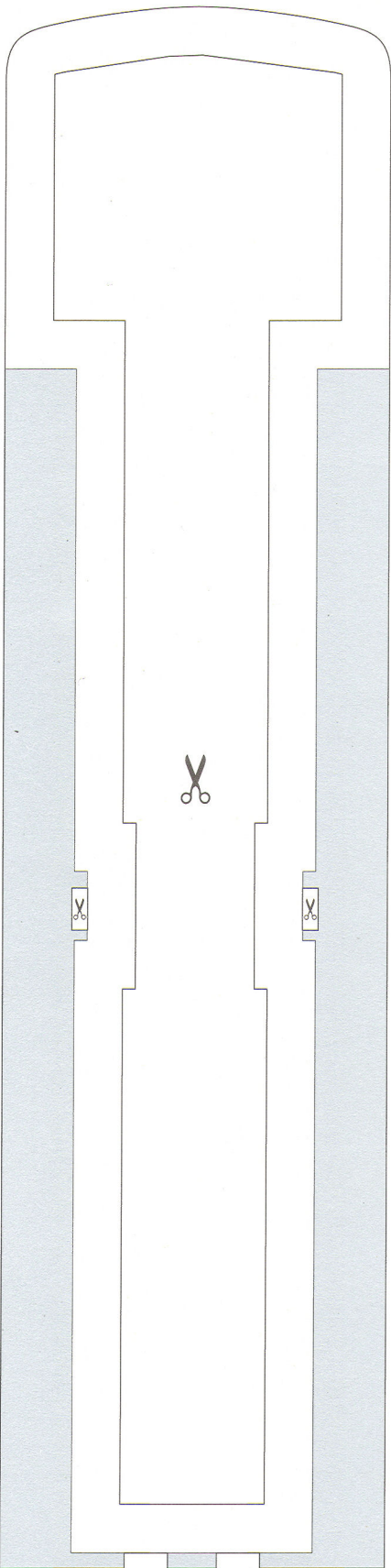
19



15



18



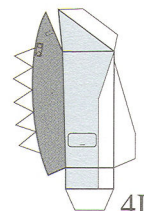
45



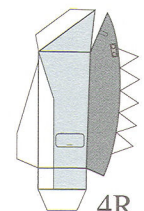
6L



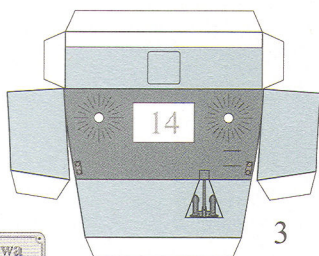
6R



4L



4R



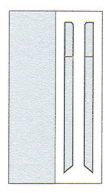
3



13



12



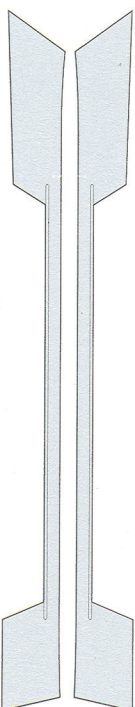
9.



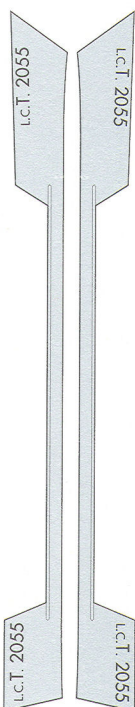
10L 10R



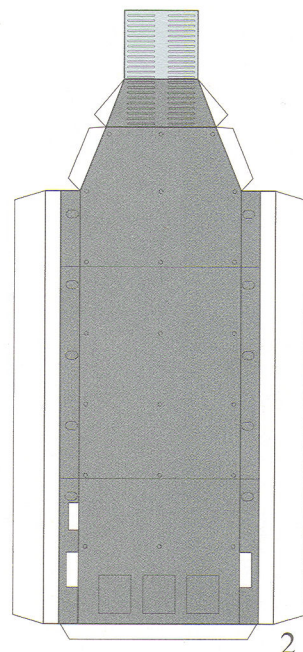
11



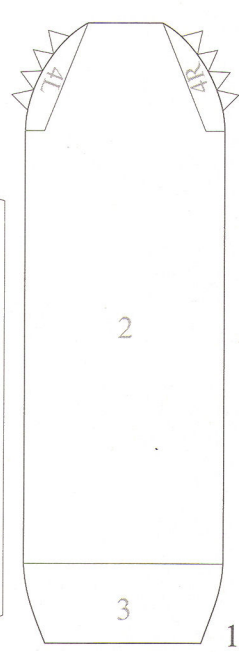
5R 5L



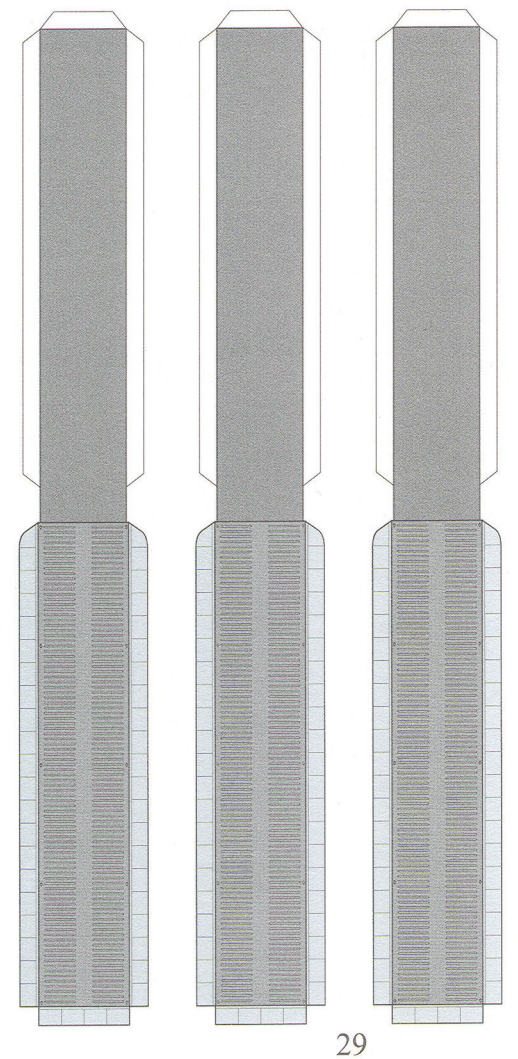
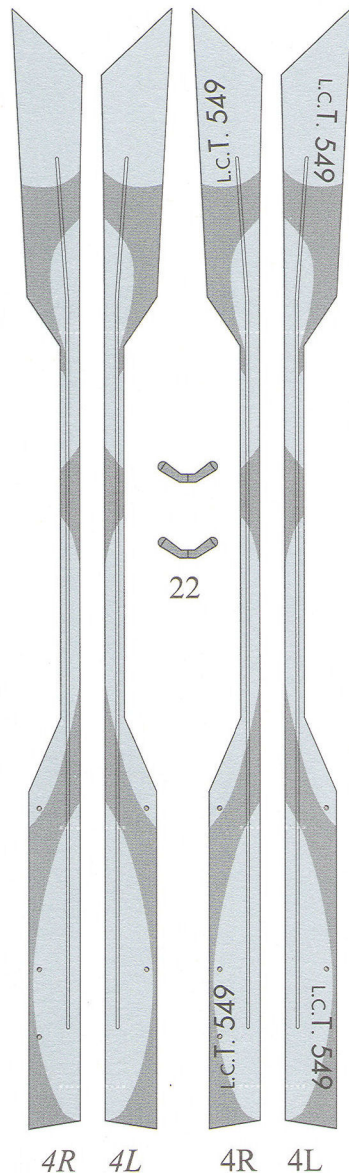
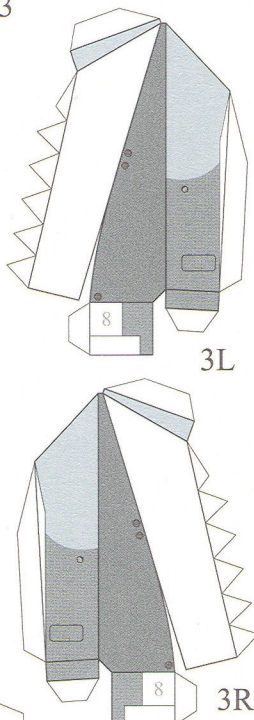
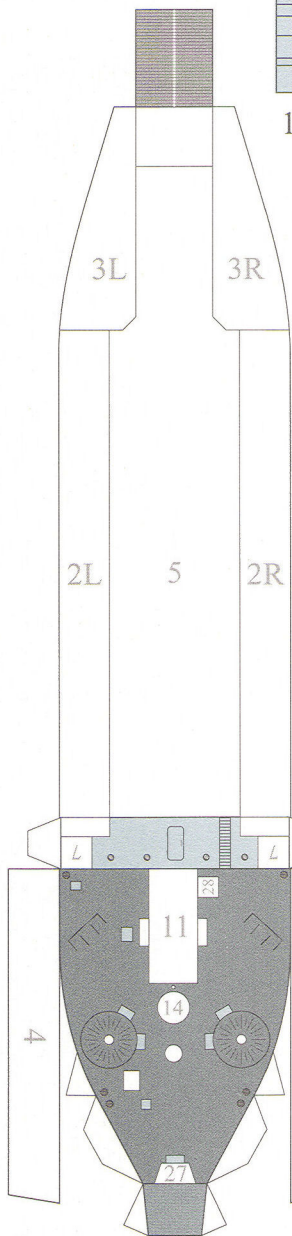
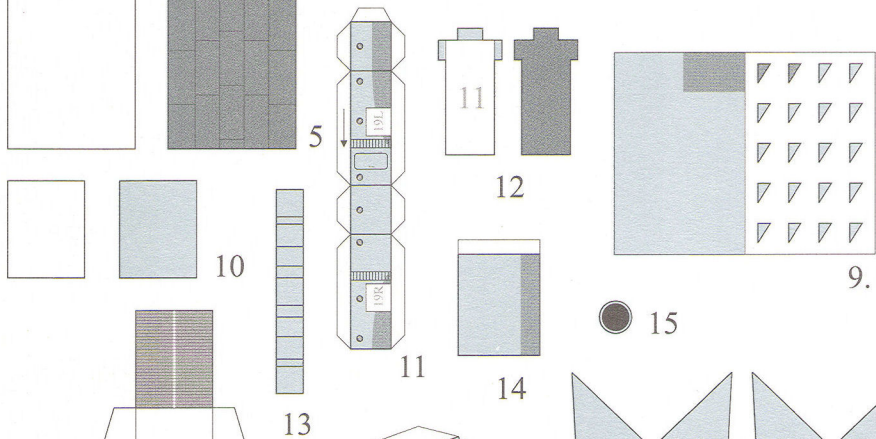
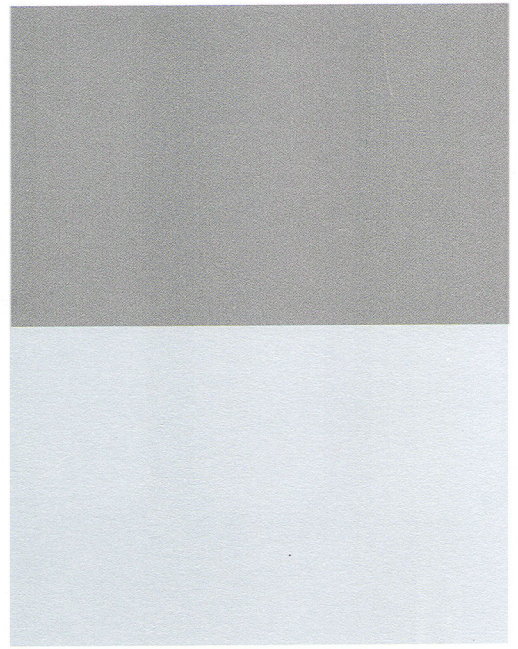
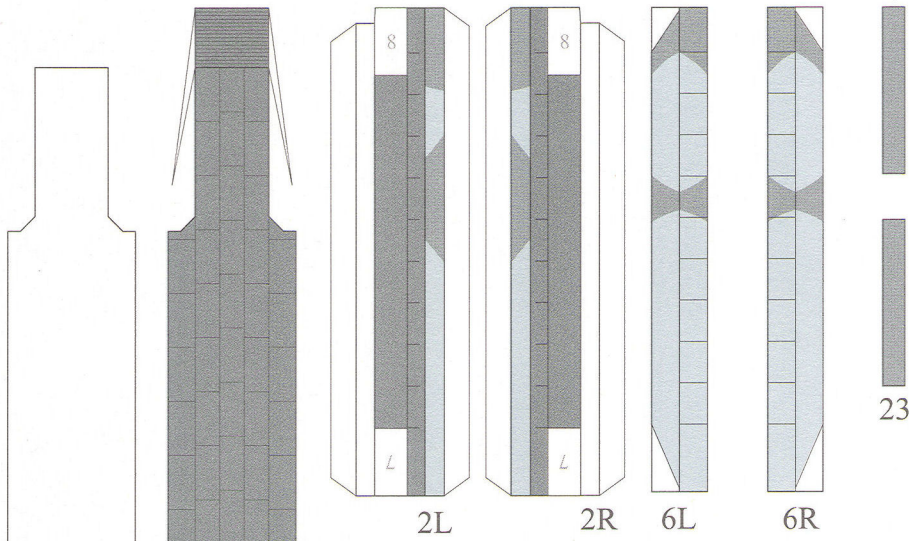
5R 5L



2

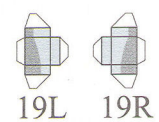


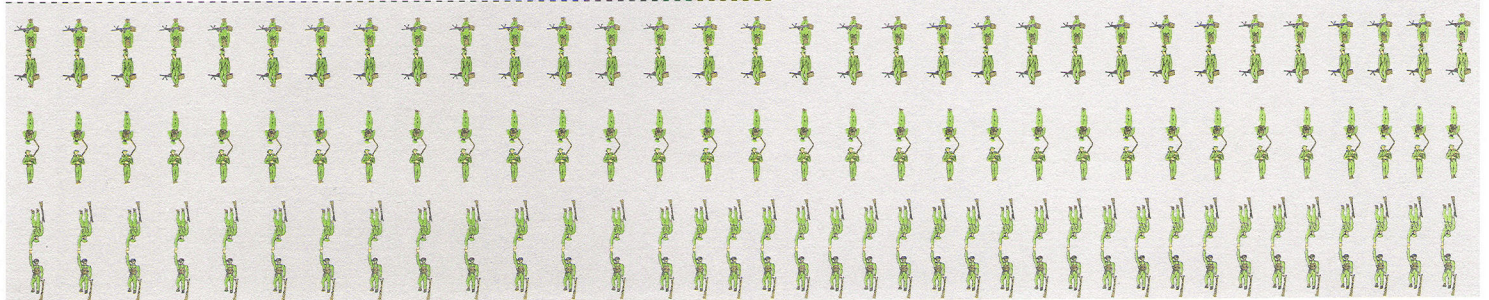
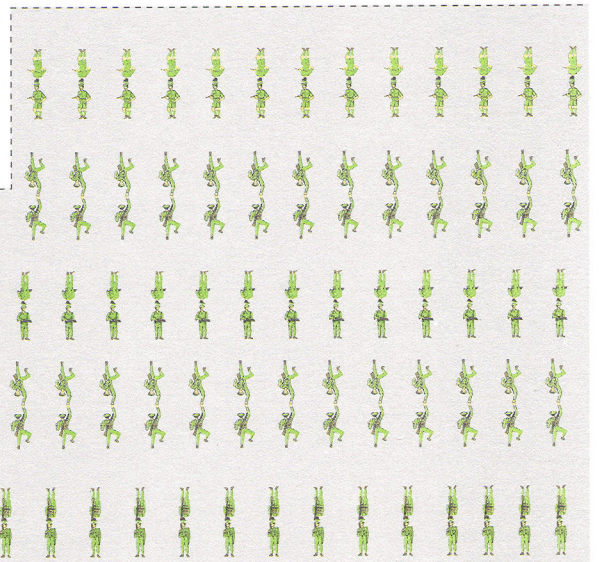
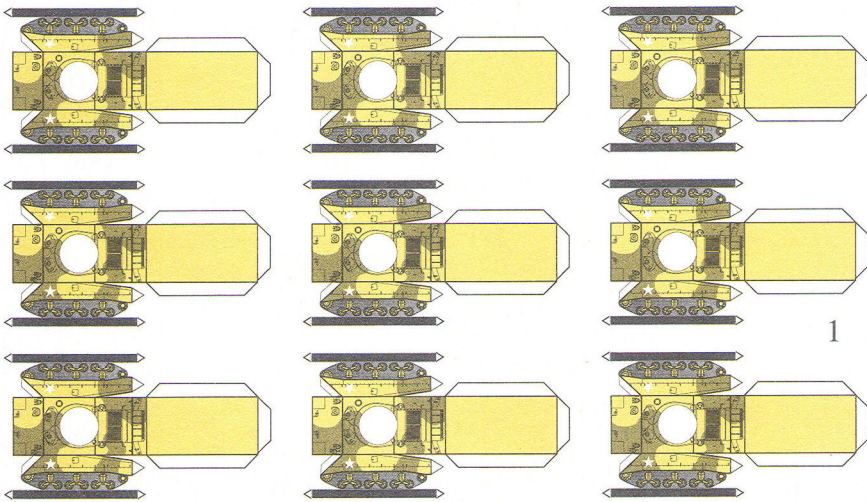
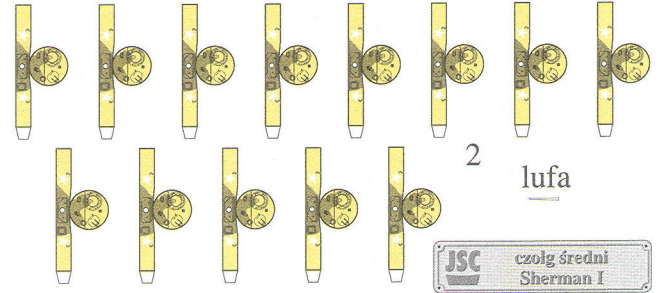
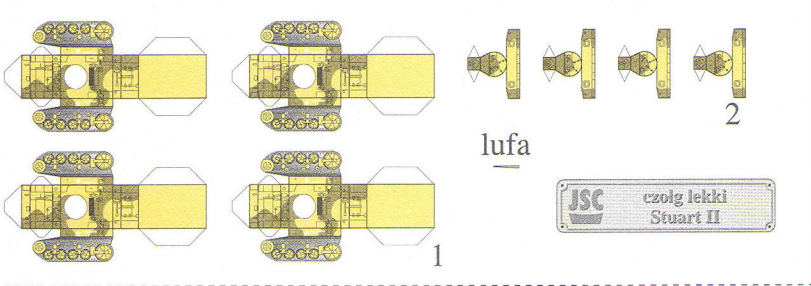
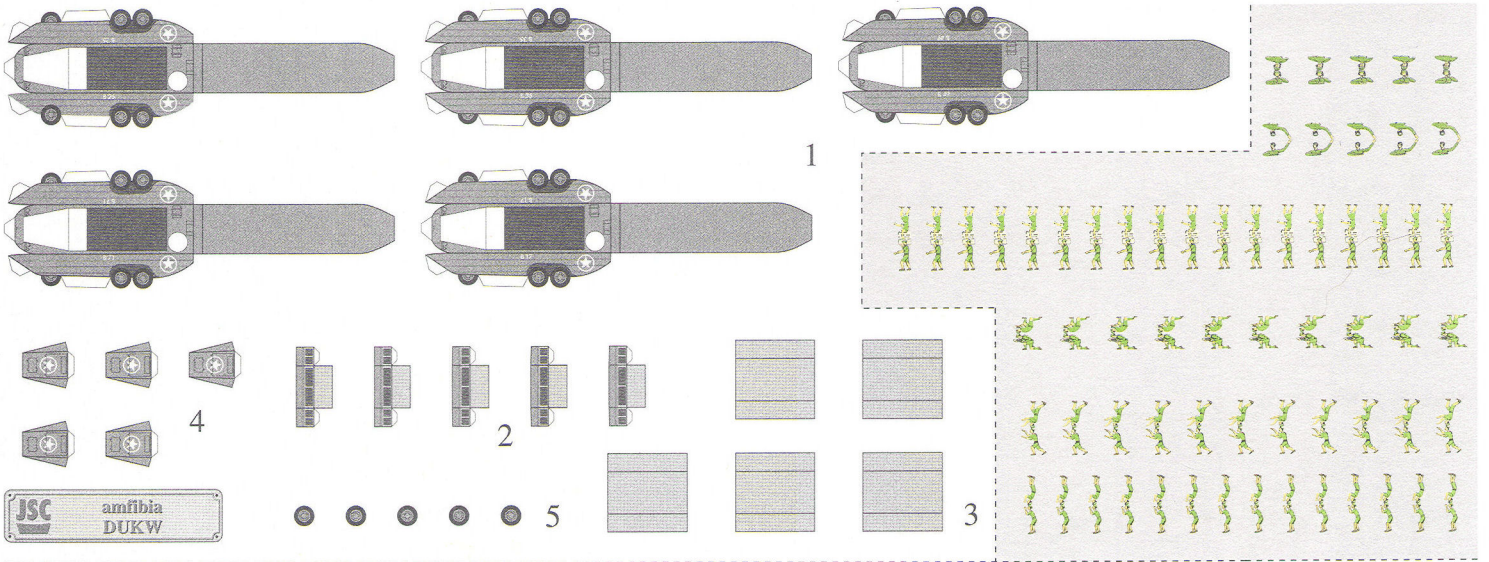
1

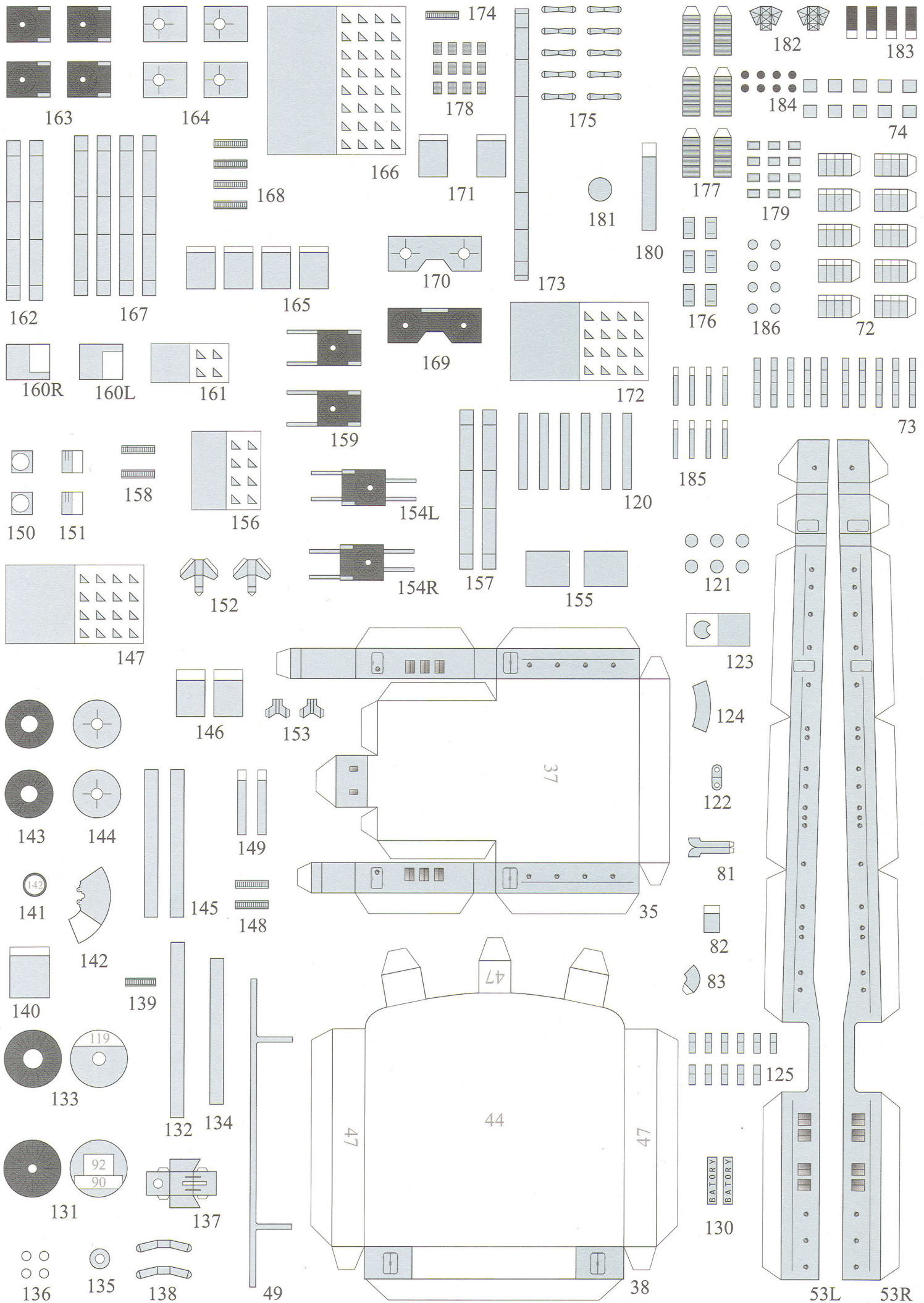


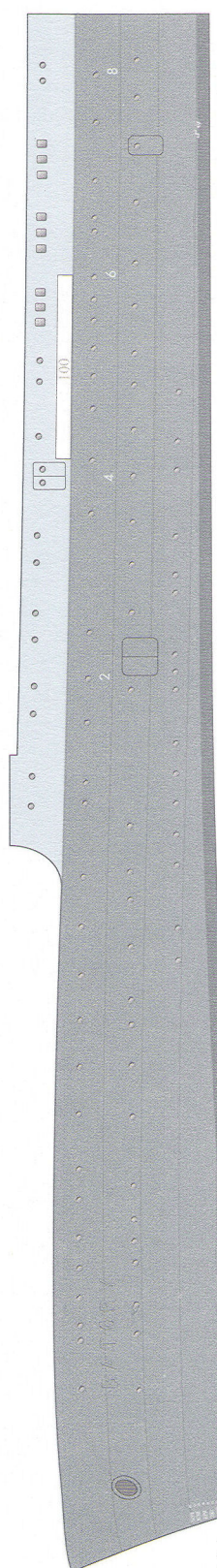
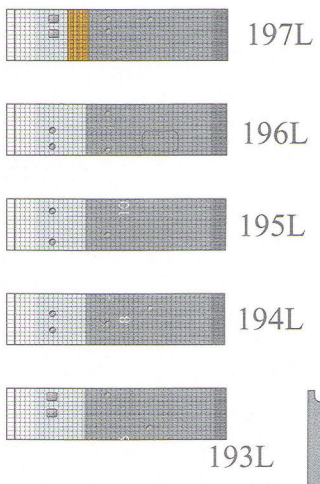
A 1 szt.

B 2 szt.



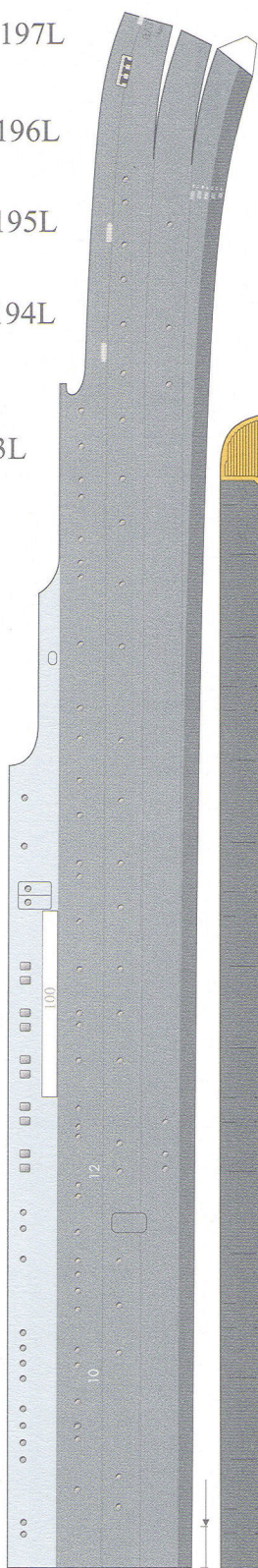






193L

20L

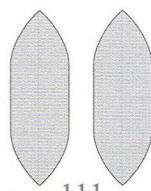


19L

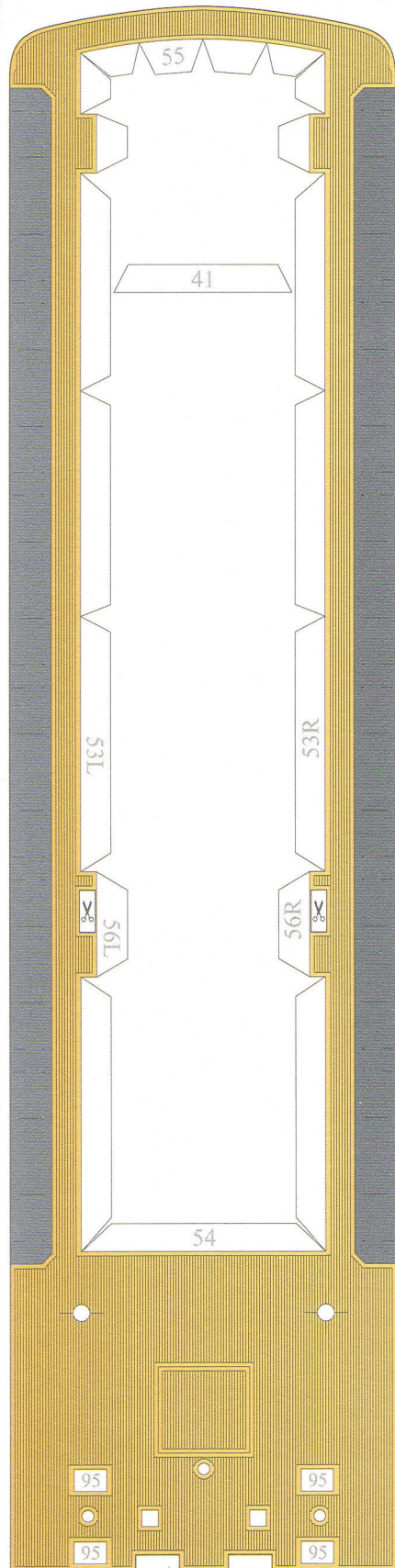
rezerwa



113



111



55

41

53L

53R

56L

56R

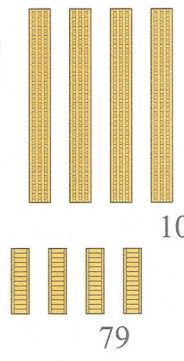
54

95

95

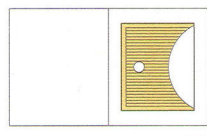
95

95

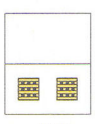


79

100



119

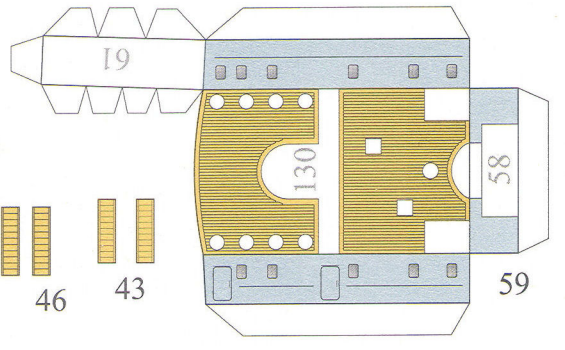


93



46

43

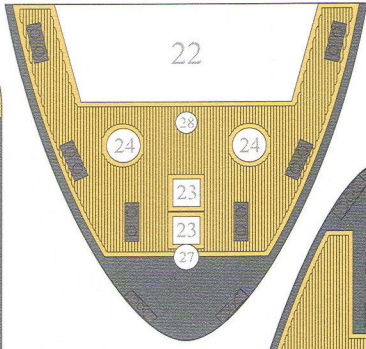


19

130

58

59



22

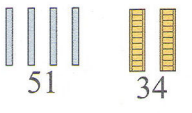
24

24

23

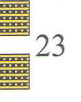
23

27

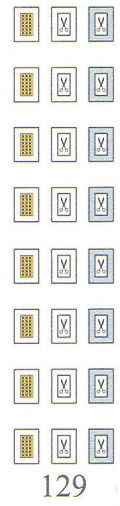


51

34



23

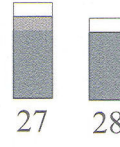


21

129



24



27

28



25



26



190

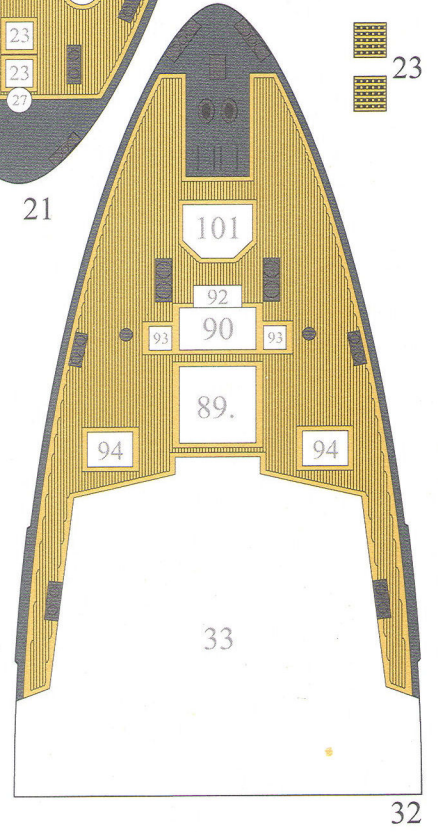


44

187



189



101

92

90

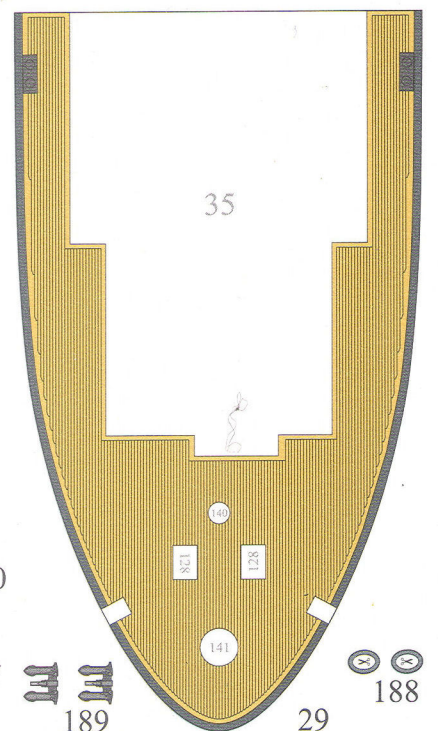
89

94

94

33

32



35

141

128

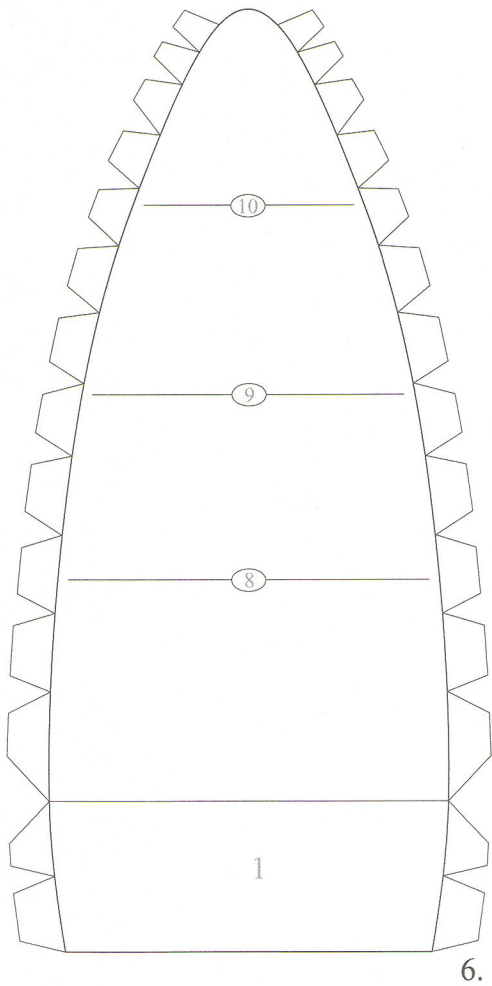
141

29

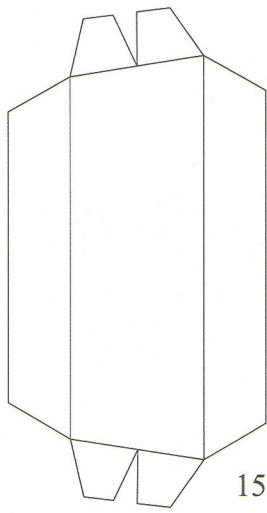


188

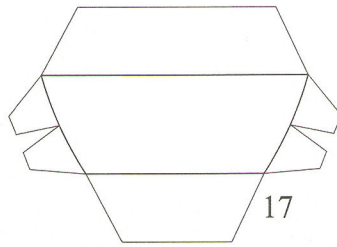




6.



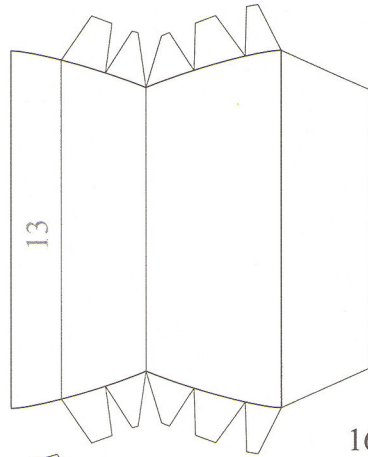
15



17

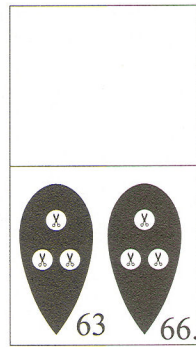


3



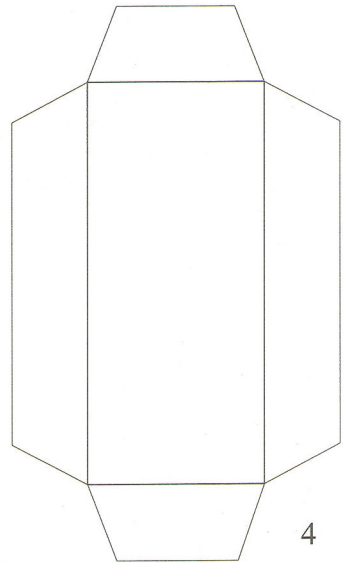
13

16

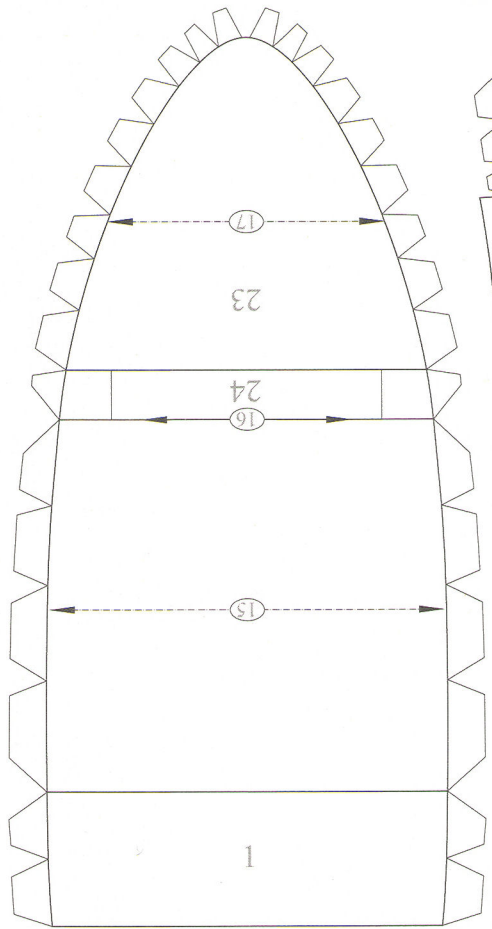


63

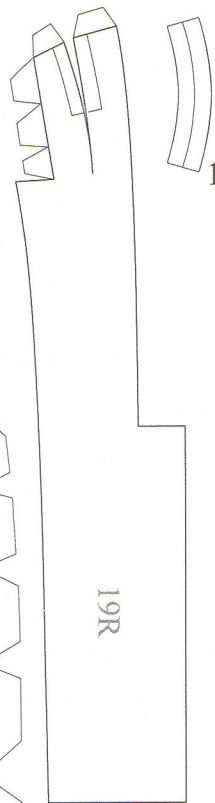
66.



4

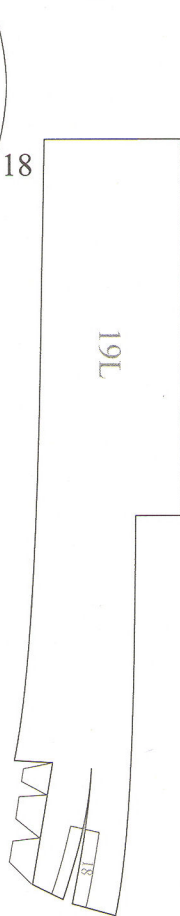


13

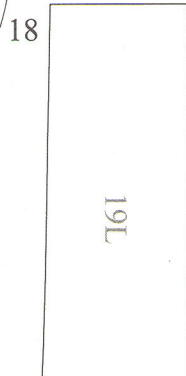


19R

14R



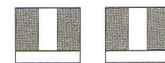
14L



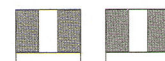
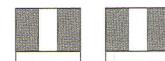
19L



18



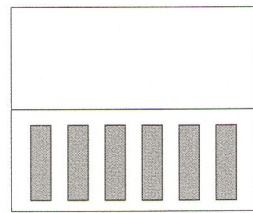
85



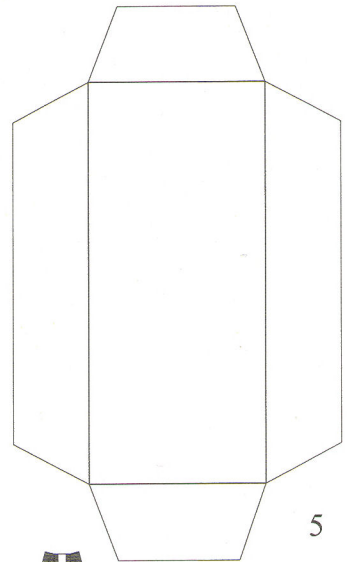
86.



87



84



5



107



103



105



104



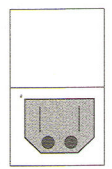
106



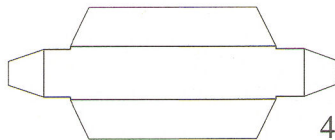
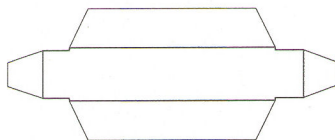
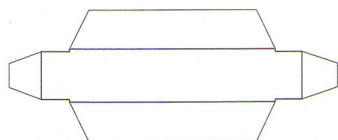
108



102

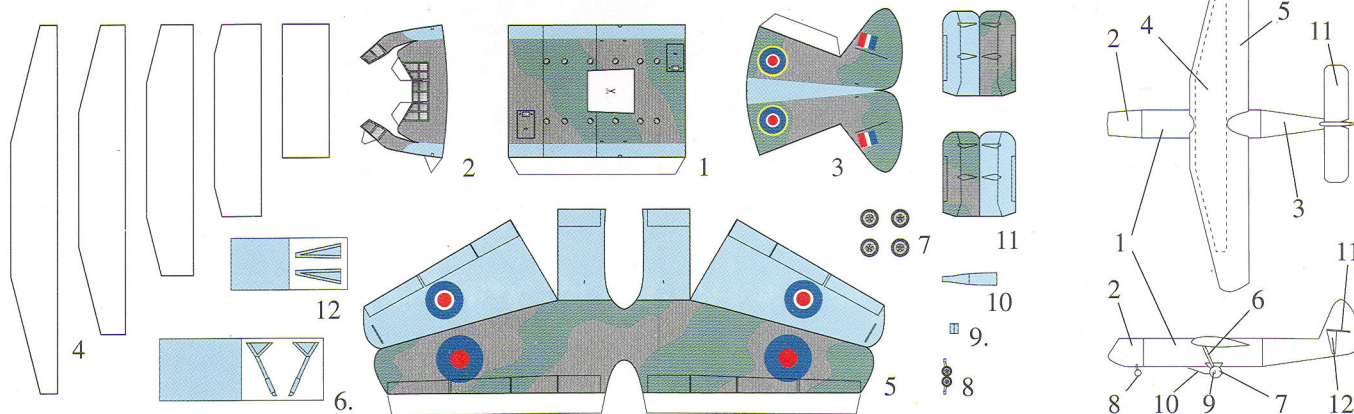


101

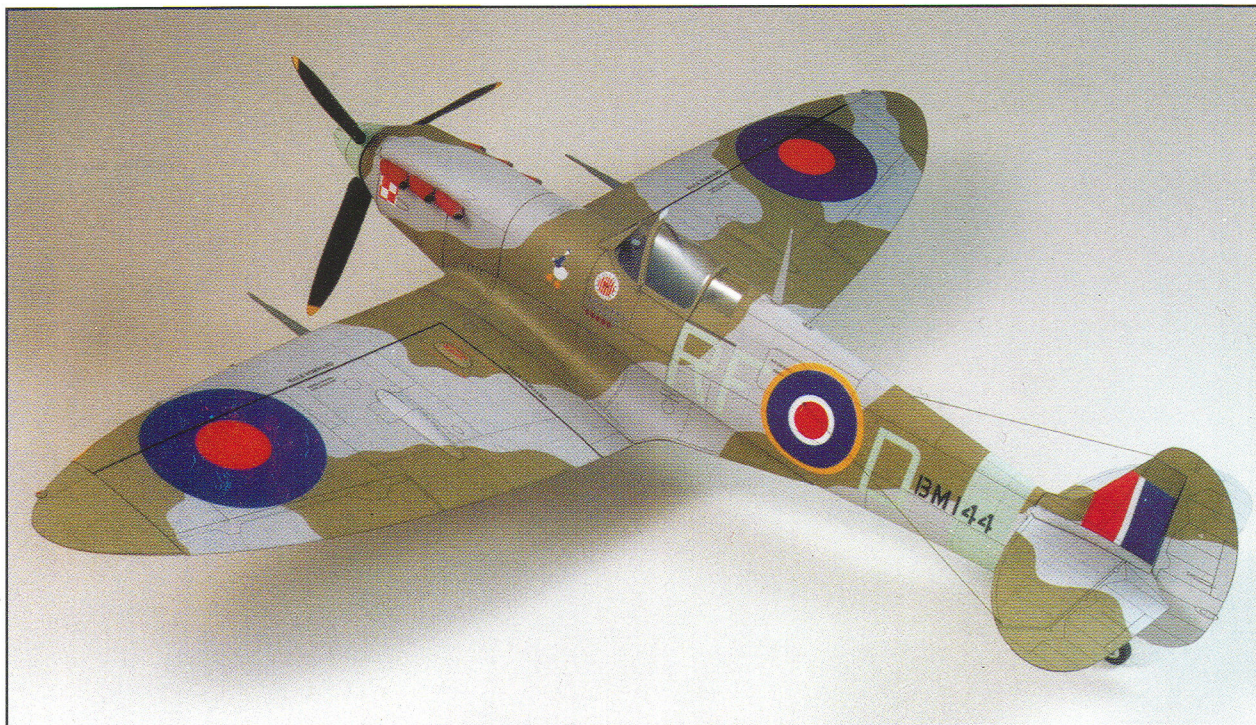
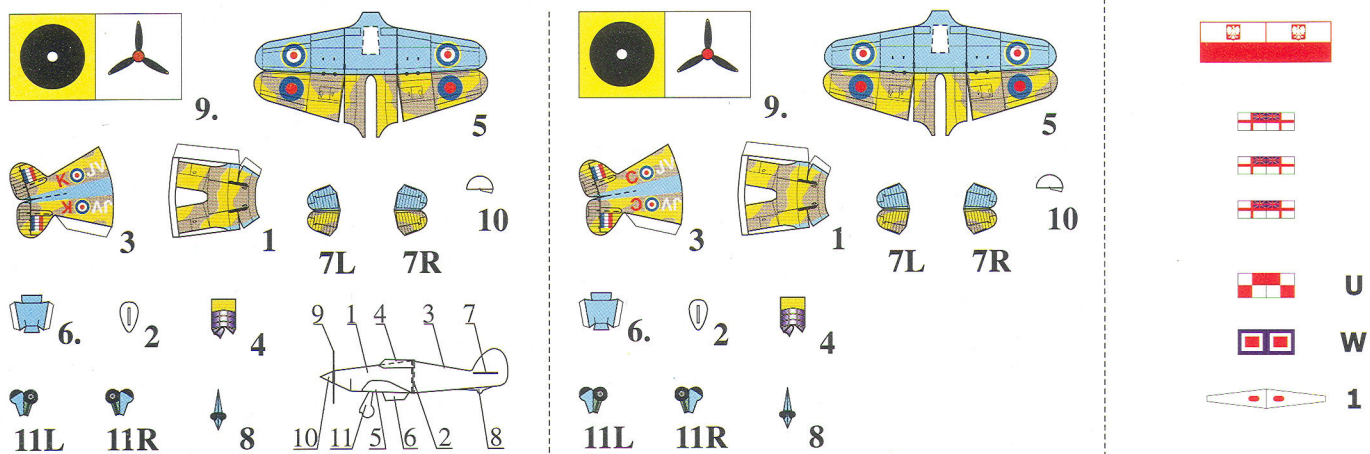


41

## Airspeed A.S.51 Horsa



## Hawker Hurricane Mk. IID



JSC 606 - Brytyjski samolot myśliwski Supermarine Spitfire Mk. Vb

Projekt modeli: Jan Schmidt, Bartosz i Jędrzej Czołczyński

Ilustracja na okładce: Grzegorz Nawrocki

©Copyright 2002 by Wydawnictwo JSC

Wydawnictwo JSC prowadzi sprzedaż wysyłkową wydanych przez siebie modeli okrętów, statków, samolotów, pojazdów i budowli. Zamówienia prosimy nadsyłać na adres:

Wydawnictwo JSC, skrytka 20, 80-305 Gdańsk 5 Oliwa, Poland

[www.jsc.pl](http://www.jsc.pl)

ISSN 1508-5449



9 771508 544020

03



A

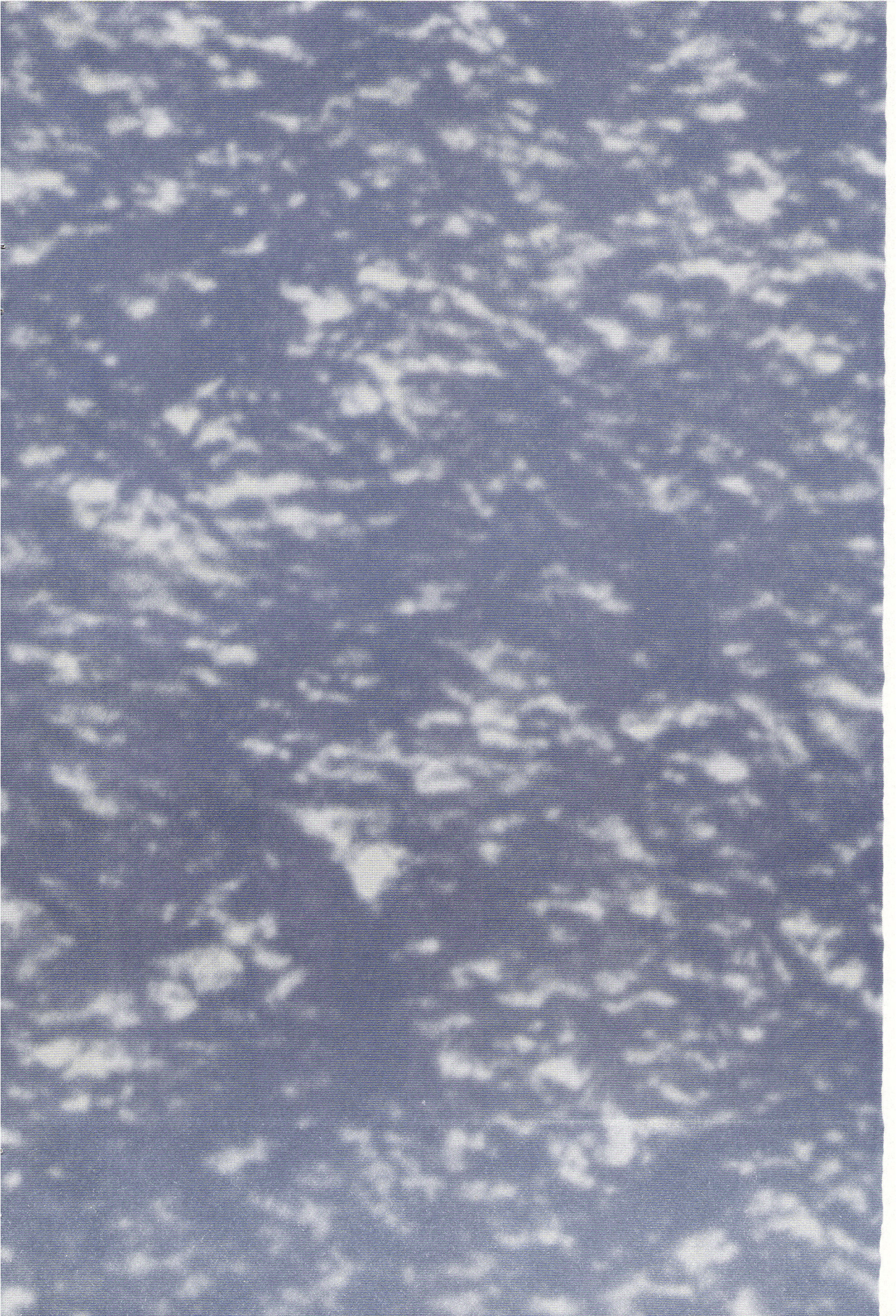
B

B



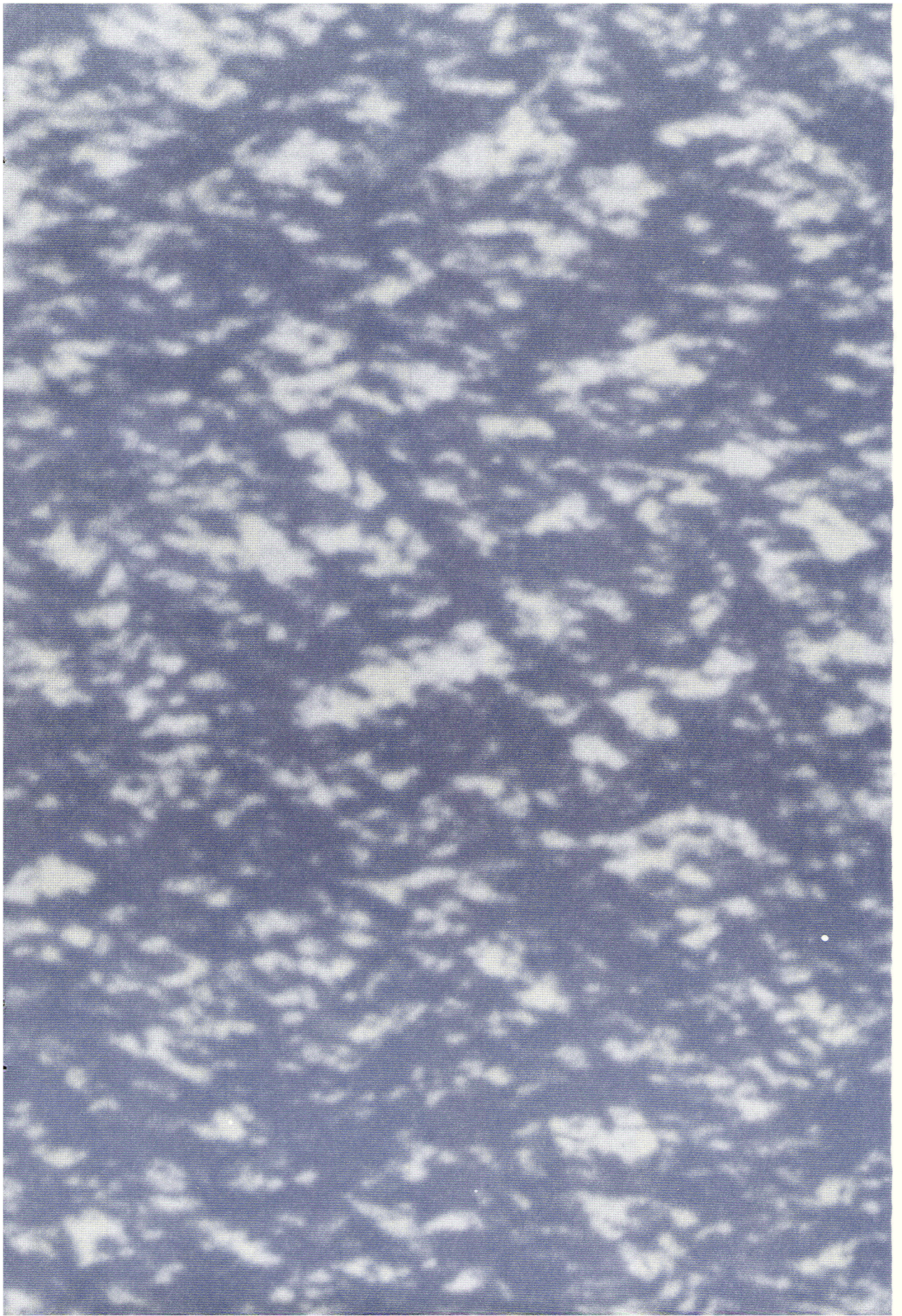
C

D



C

A



D