

**JSC**

NR 44

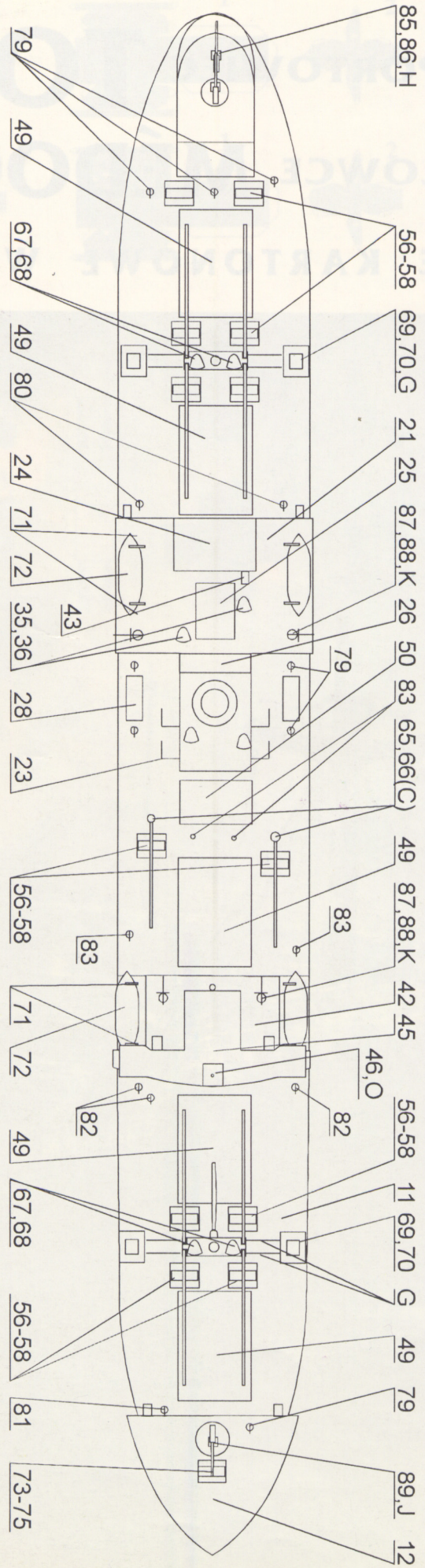
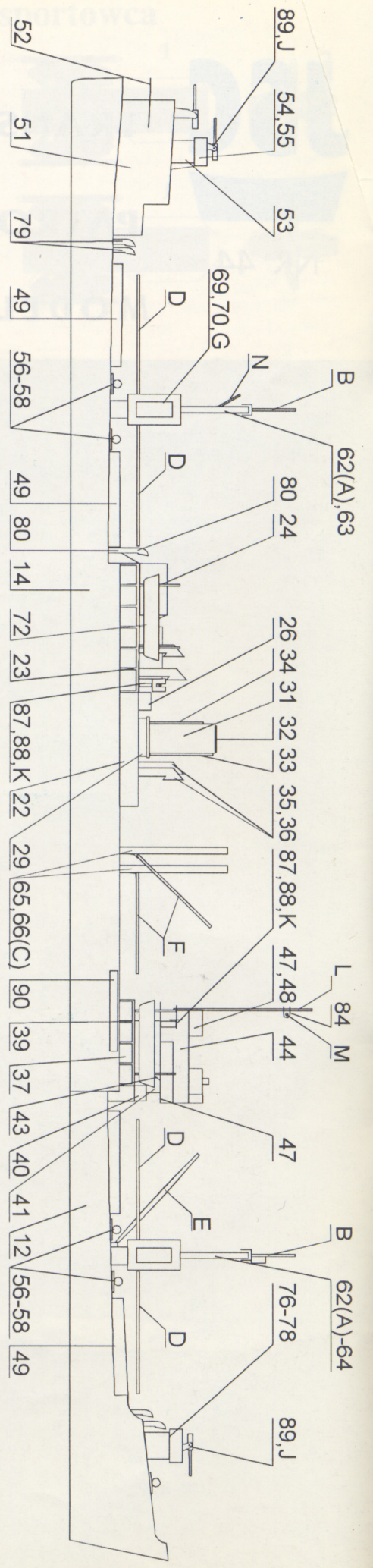
MIKROFLOTA

TRANSPORTOWIEC **TOBRUK**

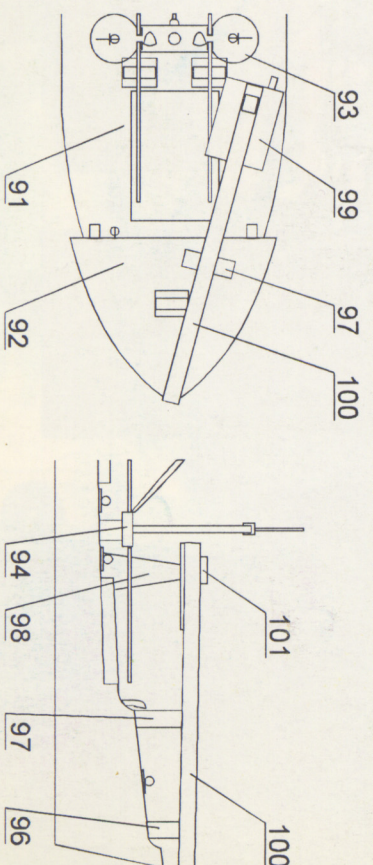
PATROLOWCE **MÉDOC, CH 11**

MODELE KARTONOWE W SKALI 1:400





**TOBRUK**



**CAM - ship**

Wydawnictwo JSC prowadzi sprzedaż wysyłkową  
 wydanych przez siebie modeli kartonowych.  
 Zamówienia prosimy kierować na adres:  
**Wydawnictwo JSC, skrytka 20,**  
**80-305 Gdańsk 5 Oliwa, Poland**

# Transportowiec TOBRUK

W czasie wojny emigracyjne polskie władze starały się o uzyskanie zezwolenia władz brytyjskich na budowę lub zakup brytyjskich statków, które mogłyby zastąpić polskie statki utracone w czasie wojny. Zezwolenie takie było konieczne, gdyż Anglicy nie chcieli pozwolić na budowę nowych statków dla obcych armatorów, ani na sprzedaż statków za granicę w sytuacji, gdy brytyjskie stocznie nie nadążały z budową statków dla brytyjskich armatorów.

Rząd polski uzyskał odpowiednie zezwolenie na początku 1941 roku i na jego podstawie zamówił jeden statek - później nazwany *Baltyk*. Następne zezwolenie uzyskano w rok później i w pierwszym kwartale 1942 roku rząd polski nabył dwa kolejne statki budowane w tym czasie w brytyjskich stoczniach, które otrzymały nazwy *Tobruk* (o którym poniżej) i *Narwik* (znany ze śmiałej akcji uratowania w październiku 1942 roku 1022 rozbitków z uszkodzonego przez U-boota statku pasażerskiego *Orcades*). Zakupu dokonano na rachunek przedsiębiorstwa Gdynia - Ameryka Linie Żeglugowe S.A. i temu przedsiębiorstwu oddano oba statki w zarząd. Zgodnie z wcześniejszymi umowami na czas wojny zostały wydierżawione rządowi brytyjskiemu, ale nie później niż pół roku po zakończeniu wojny miały stać się własnością GAL-u.

## Drobnicowiec TOBRUK

W 1941 roku w brytyjskiej stoczni William Gray & Co. Ltd. w West Hartlepool zbudowano statek *Empire Builder*, zamówiony przez brytyjskie *Ministry of War Transport* (Ministerstwo Transportu Wojennego). Należał on do typu *Empire B* - jednego z kilku typów statków standardowych, budowanych według uproszczonych planów i technologii dla uzupełnienia alianckiego tonażu topionego przez niemieckie U-booty.

30 stycznia 1942 roku statek został - kosztem nieco ponad 165 tys. funtów szterlingów - przejęty przez Polaków i przemianowany na *Tobruk*. Następnego dnia podniesiono na nim polską banderę.

10 marca 1942 roku *Tobruk* wyszedł z Methill do Reykjaviku i tam dołączył do konwoju PQ.13, idącego do Murmańska. Na jego pokładzie znajdowało się m.in. 70 czołgów i 12 samolotów. Od 28 marca trwały zaciekle ataki Niemców na statki konwoju; 30 marca *Tobruk* został zaatakowany przez grupę niemieckich samolotów, które zdołały uszkodzić go kosztem dwóch zestrzelonych samolotów. Po wejściu do Murmańska, w czasie nalotu 3 kwietnia, *Tobruk* znów został trafiony bombą lotniczą i zatonął - na szczęście na płytkiej wodzie. Podniesiono go głównie dzięki wysiłkom załogi, ale dopiero w lipcu tego roku udało się wprowadzić go do doku i prowizorycznie naprawić. 9 września

1942 roku *Tobruk* opuścił Murmańsk z konwojem QP.14. Po drodze odniósł kolejne uszkodzenia; tym razem od zbyt blisko rzuconych bomb głębinowych. W początkach października stanął do remontu w Graythorpe, trwającego do pierwszych dni stycznia 1943 roku, natomiast 12 członków załogi zostało odznaczonych Krzyżami Walecznych.

Po remoncie *Tobruk* wyszedł 9 lutego 1943 roku w składzie konwoju JW.53, znów do Murmańska; w składzie bliskiej osłony szedł polski niszczyciel *Orkan*. Tym razem obyło się bez większych przygód, zaś powrót do Anglii nastąpił dopiero w pierwszej połowie września 1943 roku. W styczniu 1944 roku wyszedł w kolejny rejs konwojowy, tym razem na Morze Śródziemne, do włoskiej Augusty i Neapolu. Potem chodził w konwojach na Morzu Śródziemnym, a w sierpniu 1944 roku brał udział w inwazji na południową Francję.

27 października 1944 roku *Tobruk* dołączył w Gibraltarze do konwoju do Freetown (w Zachodniej Afryce), a w połowie grudnia powrócił do Anglii. W styczniu 1945 roku przeszedł z konwojem do Halifaxu, wracając do Anglii w drugiej połowie lutego. Na przełomie kwietnia i maja 1945

roku przeszedł z konwojem do Baltimore (w USA). Wyszedł ze Stanów Zjednoczonych pod koniec czerwca, udając się do La Valetty. W sierpniu znów zawinął do USA, a w październiku - do Freetown. W listopadzie powrócił do Anglii, a potem, w grudniu 1946 roku znów popłynął do Stanów Zjednoczonych. W kwietniu, po powrocie do Anglii, zdjęto z niego uzbrojenie, a pod koniec tego miesiąca wyszedł do Newport News i Nowego Jorku. Tam załadowano prawie 7500 ton towarów stanowiących amerykańską pomoc dla Polski i 21 czerwca 1946 roku zawinął po raz pierwszy do Gdyni.

Z dniem 1 stycznia 1951 roku *Tobruk* przeszedł do Polskich Linii Oceanicznych, utworzonych w miejsce rozwiązanego GAL-u. Pływał po morzach całego świata: np. w 1952 roku ładował drewno w radzieckiej Arktyce, a w rok później w rejonie Jan Mayen odbierał od radzieckich statków rybackich beczki ze śledziami. W sierpniu 1955 roku zainaugurował linię do Indonezji. W 1964 roku przeszedł na linię do Bombaju, a w 1965 roku powrócił na linię do Indonezji, przedłużoną do Australii.

Z dniem 16 czerwca 1967 roku *Tobruk* znów zmienił armatora; tym razem trafił do Polskiej Żeglugi Morskiej. Jednak już w listopadzie wycofano go ze służby - zamierzano wykorzystać go jako magazyn pływający. Ostatecznie oddano go na złom: prace nad jego cięciem rozpoczęto w Gdańskiej Stoczni Remontowej pod koniec 1967 roku, a zakończono w czerwcu 1968 roku

## CAM - ship

Zastosowanie przez Niemców czterosiłnikowych samolotów dalekiego rozpoznania FW-200 Kondor do śledzenia alianckich konwojów wielokrotnie było przyczyną sporych strat ponoszonych od okrętów podwodnych, lub przywołanych eskadr bombowców niemieckich. Ze względu na ograniczony zasięg, brytyjskie samoloty lądowe nie były w stanie zapewnić osłony konwojów, a skromna liczba lotniskowców także nie pozwala na skierowanie ich do roli eskorty. Zanim wprowadzono do służby odpowiednią liczbę lotniskowców eskortowych, konieczne stało się zastosowanie środków prowizorycznych.

Pierwsze próby bazowania samolotów myśliwskich na czterech klasycznych statkach handlowych brytyjska marynarka wojenna rozpoczęła w końcu 1940 roku, jednakże seryjne przystosowywanie statków do roli nosicieli myśliwców zaczęło się w maju 1941 roku. Adaptacji na Catapult-Armed Merchantment (CAM-ship) poddano łącznie 35 statków, głównie typu *Empire*. Na dziobach statków montowano kratownicowe katapulty, na których stawiano myśliwce - najczęściej były to pozbawione podwozia samoloty Hurricane. Dla zapewnienia odpowiedniej do startu prędkości 80 węzłów wózek był napędzany rakietami na

paliwo stałe. Myśliwiec po wystrzeleniu starał się zestrzelić natrętny samolot rozpoznawczy wroga, bywało także, że walczył przeciwko kilku samolotom torpedowym, czy bombowym. Niestety, po wyczerpaniu paliwa pilot musiał opuścić samolot na spadochronie i był podnoszony z morza przez statek z ochranianego konwoju.

Ostatnia akcja statków CAM odbyła się w lipcu 1943 roku w

konwoju z Gibraltaru, kiedy to dwa samoloty Hurricane wystrzelone ze statków Empire Darwin i Empire Tide zestrzeliły dwa samoloty typu Kondor. Potem zdemontowano katapulty ze statków CAM. Do służby wchodziły statki przebudowywane na lotniskowce eskortowe (MAC-ship), a lotnictwo lądowe wyraźnie zwiększało swą liczbę i zasięg. Rozwiązanie prowizoryczne przestało być potrzebne.

## Patrolowce MÉDOC i POMEROL

Gdy latem 1940 roku kapitulowała Francja okręty francuskie znajdujące się w Wielkiej Brytanii zostały przejęte przez Royal Navy. Zostały obsadzone wpraw przez marynarzy brytyjskich, ale -wobec braku wyszkolonych kadr - Anglicy oddali niektóre z nich w użytkowanie innym marynarkom. Np. Polska Marynarka Wojenna obsadziła polskimi załogami niszczyciel *Ouragan*, ścigacze okrętów podwodnych *Ch-11* oraz *Ch-15*, a także pomocnicze patrolowce *Médoc* i *Pomerol*.

Dwa francuskie frachtowce, zostały zbudowane w 1930 roku w stoczni D & W Henderson & Co, Ltd w Glasgow, dla towarzystwa Worms & Cie. z Hawru. Oba zostały z wybuchem wojny wcielone do służby wojennej jako pomocnicze patrolowce, podobnie jak osiem innych statków tego armatora. 3 lipca 1940 oba zostały przejęte przez Anglików.

18 lipca 1940 roku zostały obsadzone przez polskie załogi; otrzymały brytyjskie numery burtowe *P.24* i *P.25*. Stacjonowały na południu Francji, a większość ich służby w PMW pochłonęły

remonty i szkolenia. 24 września 1940 roku patrolowiec *Pomerol* był wizytowany przez prezydenta RP, a pierwszą bojową akcją patrolowców był udział w obronie Devonport w czasie nalotu 25 września 1940 roku. W październiku 1940 roku, w związku ze zbliżającym się końcem remontu niszczyciela *Ouragan* i przejściem niszczyciela *Piorun* oba patrolowce postanowiono oddać Anglikom, a załogi skierować na niszczyciele. Zwrócono je 21 października 1940 roku, ale na prośbę Anglików pozostawiono polskich dowódców i niektórych członków załogi. 24 października 1940 roku oba wyszły na pierwszy patrol.

Wieczorem 26 listopada 1940 roku *Médoc* zatonął w rejonie

latami Eddystone, trafiony torpedą lotniczą. Zginęła połowa załogi, w tym polski dowódca.

*Pomerol* został przekazany brytyjskiemu dowódcy dopiero 8 stycznia 1941 roku. Przetrwiał wojnę i powrócił do swego armatora. Następnie do połowy lat sześćdziesiątych wchodził w skład floty dominikańskiej jako transportowiec *Rio Haina*.

### DANE TECHNICZNE (1940):

wyporność:	1251 ppw., t;
pojemność:	1165 BRT, 439 NRT;
wymiary:	72,3 x 10,4 x 4,9, m;
napęd:	1 kocioł, 1 maszyna parowa potrójnego rozprężania, 900 KM = 11, 5 węzła;
uzbrojenie:	4-100, 2-37 pl, 4 km, 45 bomb głębinowych.
załoga:	ok. 80-90 ludzi

## Ścigacze CH 11 i CH 15

Ścigacz *Ch-11* został zbudowany w latach 1938-1940 w stoczni Societe des Forges et Chantiers de la Mediterranee w Granville. Wszedł do służby w kwietniu 1940 roku, ze znakiem burtowym *Q-011*. Podobnie jak inne okręty tego typu posiadał bramownicę do podnoszenia wodnosamolotu.

*Ch-15* budowano w latach 1938-1940 w stoczni Chantier Fr. Worms, Le Trait. W 1940 roku znajdował się na ukończeniu w stoczni. Gdy kończyła się kampania francuska przeholowano go wpraw do Cherbourg, a potem do Anglii. Przewidywano dla niego znak burtowy *Q 015*.

3 lipca 1940 roku oba ścigacze zostały obsadzone przez Anglików i 19 lipca przekazane Polskiej Marynarce Wojennej. Służbę w PMW rozpoczęły od remontu, zakończonego z końcem

sierpnia. Następnie działały z Dartmouth, patrolując u południowych wybrzeży brytyjskich,. Eskortowały również przybrzeżne konwoje. W czasie służby w PMW *Ch-11* odbył 46 patroli, a *Ch-15* - 38 patroli.

*Ch-11* zwrócono 5 lutego 1941 roku Anglikom, a *Ch-15* następnego dnia. Anglicy z kolei przekazali je w użytkowanie Wolnym Francuzom. W lipcu 1941 roku otrzymały nazwy *Boulogne* i *Paimpol*. Ich uzbrojenie uzupełniono działkiem 40 mm i dwoma działkami 20 mm, w

miejsce karabinów maszynowych. Pod koniec 1948 roku oba wycofano ze służby. 23 listopada 1948 roku *Ch-11* oddano na złom, a jego bliźniaka - w 1949 roku.

Opracował Marek Twardowski

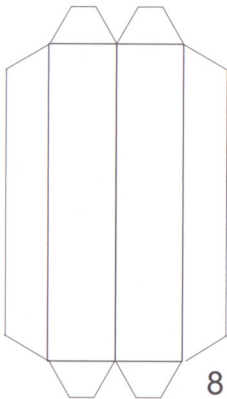
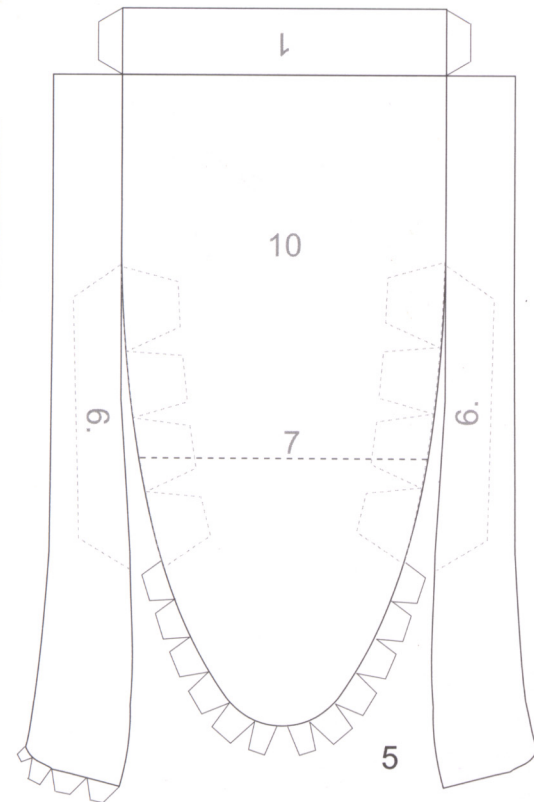
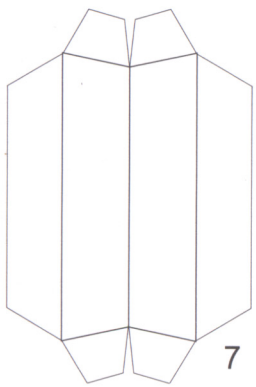
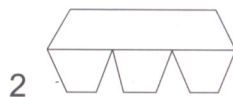
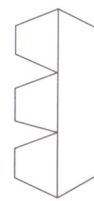
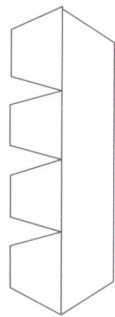
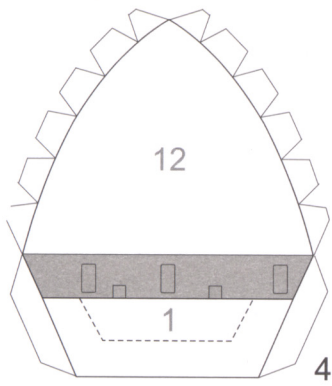
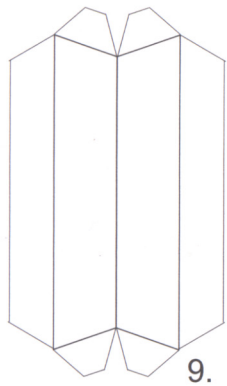
## OPIS WYKONANIA MODELI

### TOBRUK

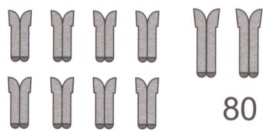
**1-19** Kadłub. Część 1 wycinamy i skleamy przy pomocy sklejek 2, 3, oraz żebra 4. Część 5 skleamy podobnie, z wykorzystaniem sklejek 6.. Obie płaszczyzny każdego żebra 7-9 skleamy ze sobą zaginając sklejkę na zewnątrz. Żeberka wklejamy do kadłuba wewnętrznego w miejscach oznaczonych przerywaną linią. Na kadłub naklejamy pokłady 10-12. Z boków, od dziobu i

rufy naklejamy burty 13-16, odcinając na środku naddatek. Paski 17 i 18 przyklejamy od wnętrza fałszburt 13 i 14 (należy zwrócić uwagę, aby rysunek odpływników pokrywał się z rysunkiem na burcie), a części 19 od wnętrza burt 15 i 16 przy dziobówce.

**20-28** Pokładówka kotłowni. Sklejoną część 20 naklejamy na pokładzie, a na niej sklejoną pokład 21. Pokładówkę 23 naklejamy na pokład główny i pokład 21. Do boków tej części doklejamy zagięte prostopadłe osłony drzwiowe 23. Potem naklejamy części



JSC transportowiec TOBRUK  
arkusz 1



79

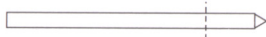
80

82

88

88

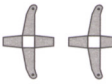
A - 2 szt.



G - 8 szt.

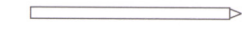


B - 2 szt.



89

C - 2 szt.



D - 8 szt.



K - 4 szt.



E - 1 szt.



L - 1 szt.



90

F - 2 szt.



M - 1 szt.



H - 1 szt.



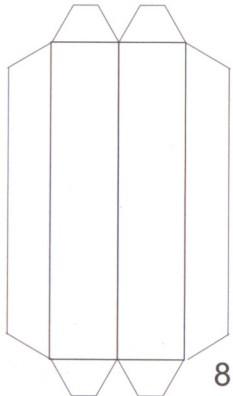
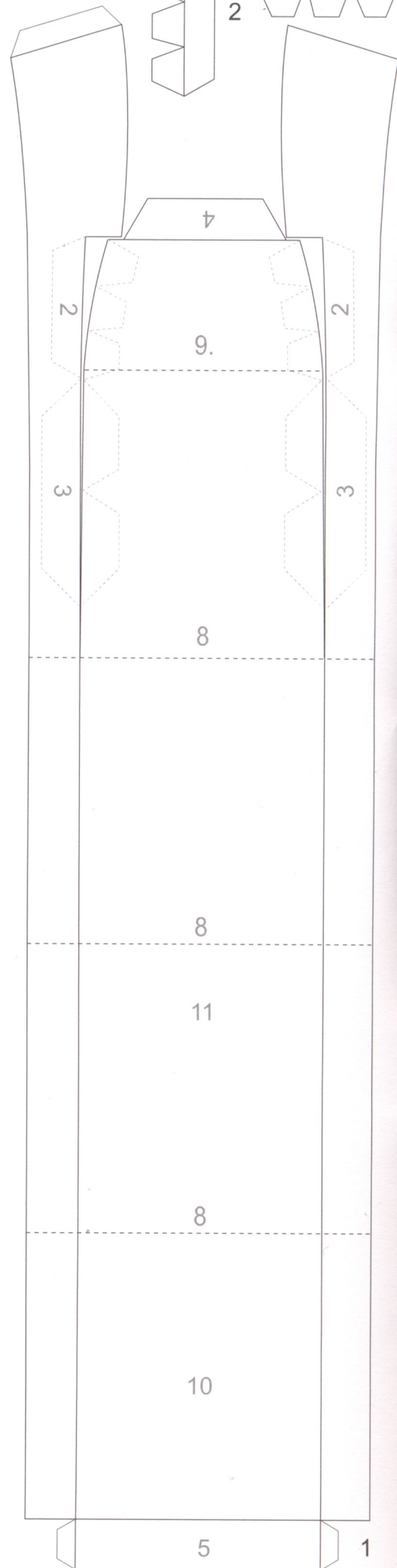
N - 1 szt.

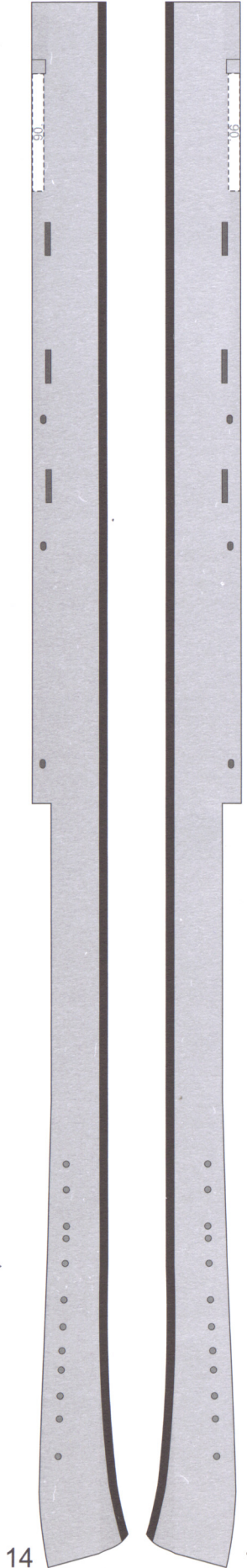
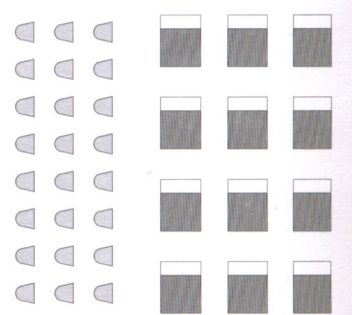
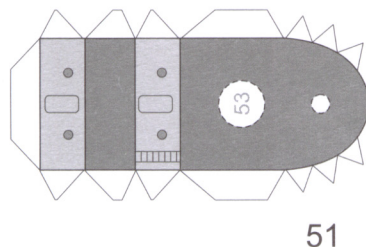
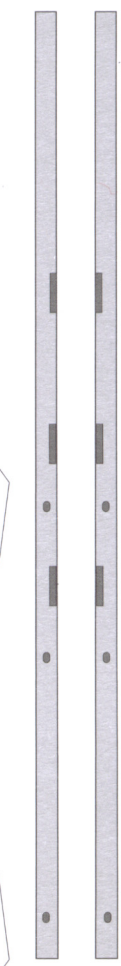
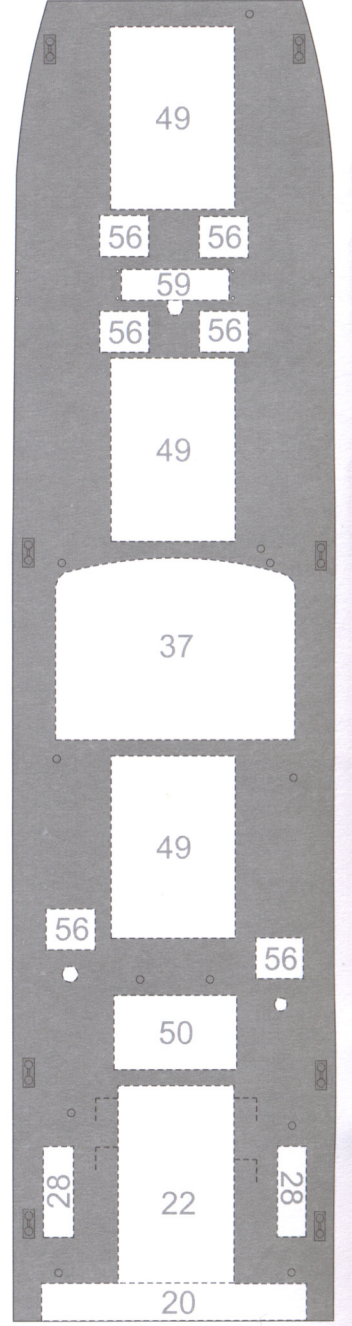
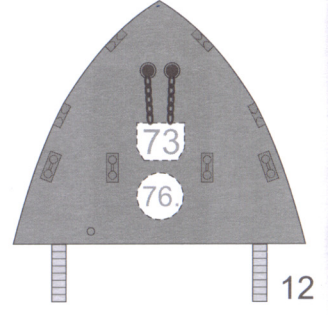
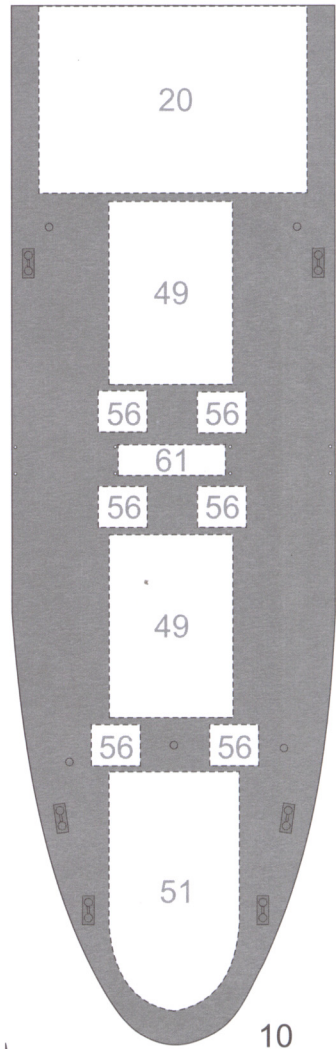
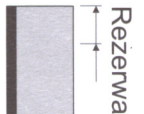
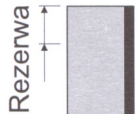
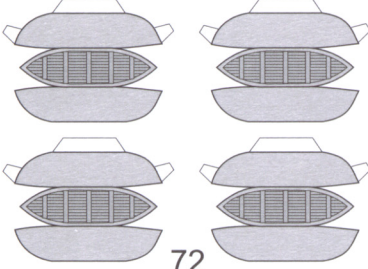
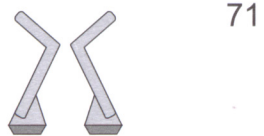
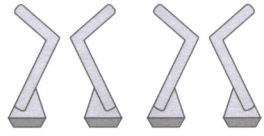
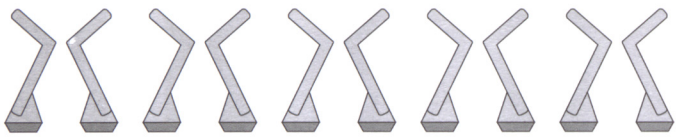


J - 2 szt.



O - 1 szt.





14 13

16 15

51

52

10

19

71

72

Rezerwa

Rezerwa

20

49

56 56

61

56 56

49

56 56

51

73

76

12

49

56 56

59

56 56

49

37

49

56

56

50

28

22

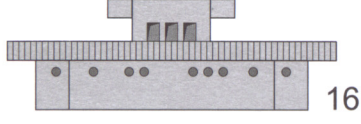
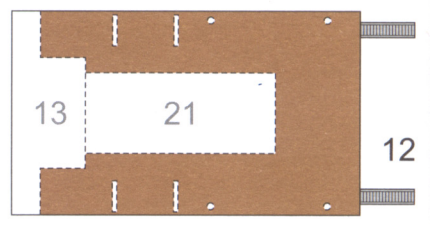
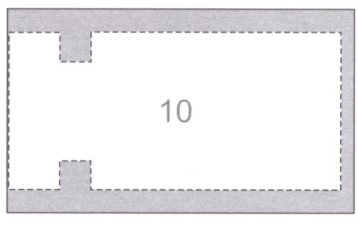
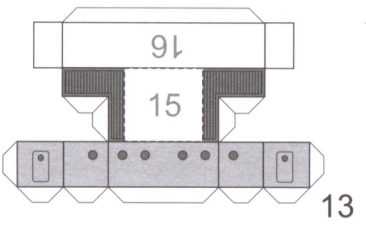
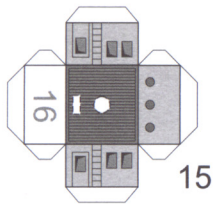
28

20

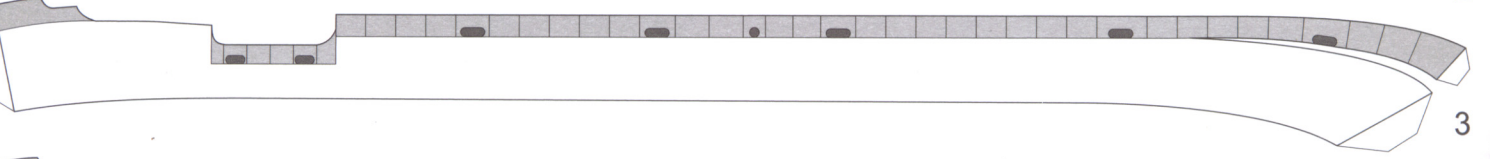
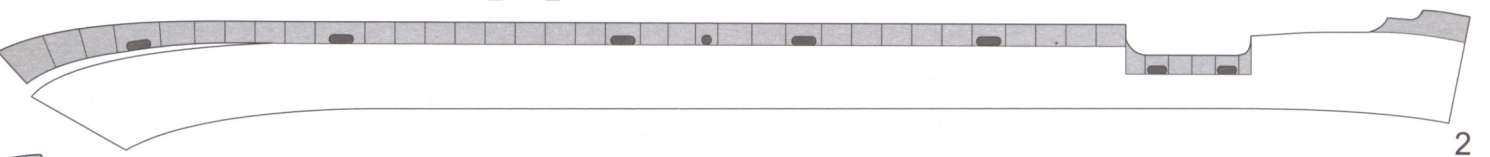
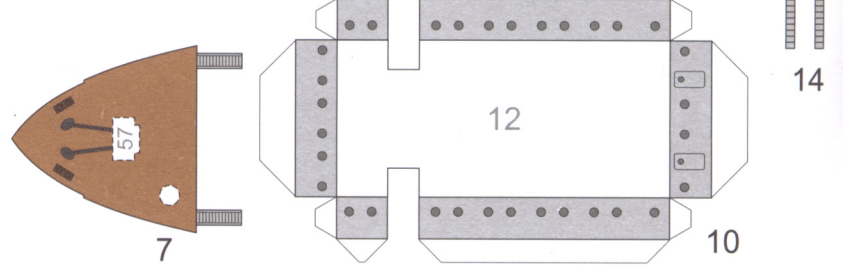
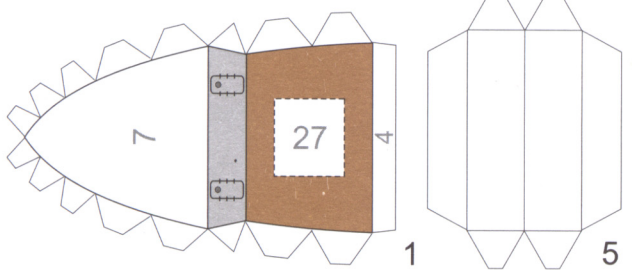
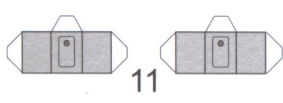
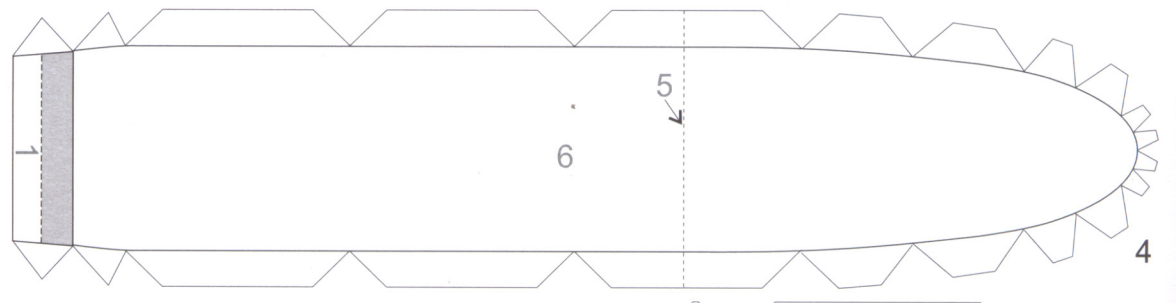
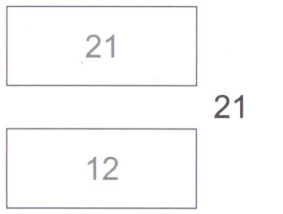
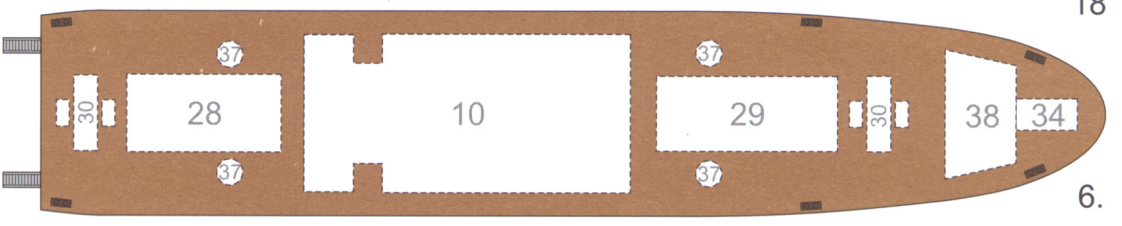
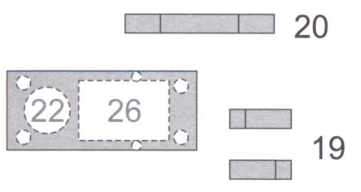
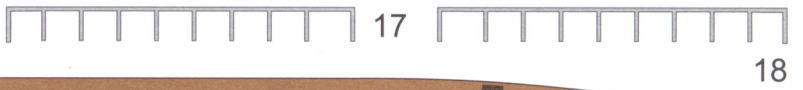
11

58

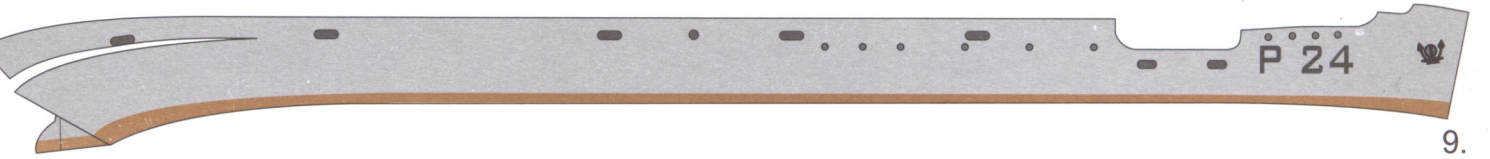
57



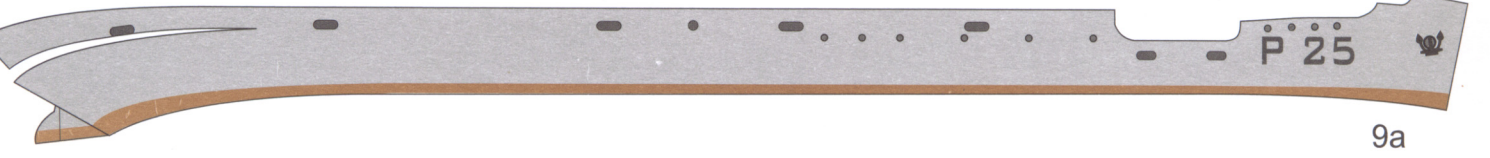
JSC patrolowiec MÉDOC arkusz 1



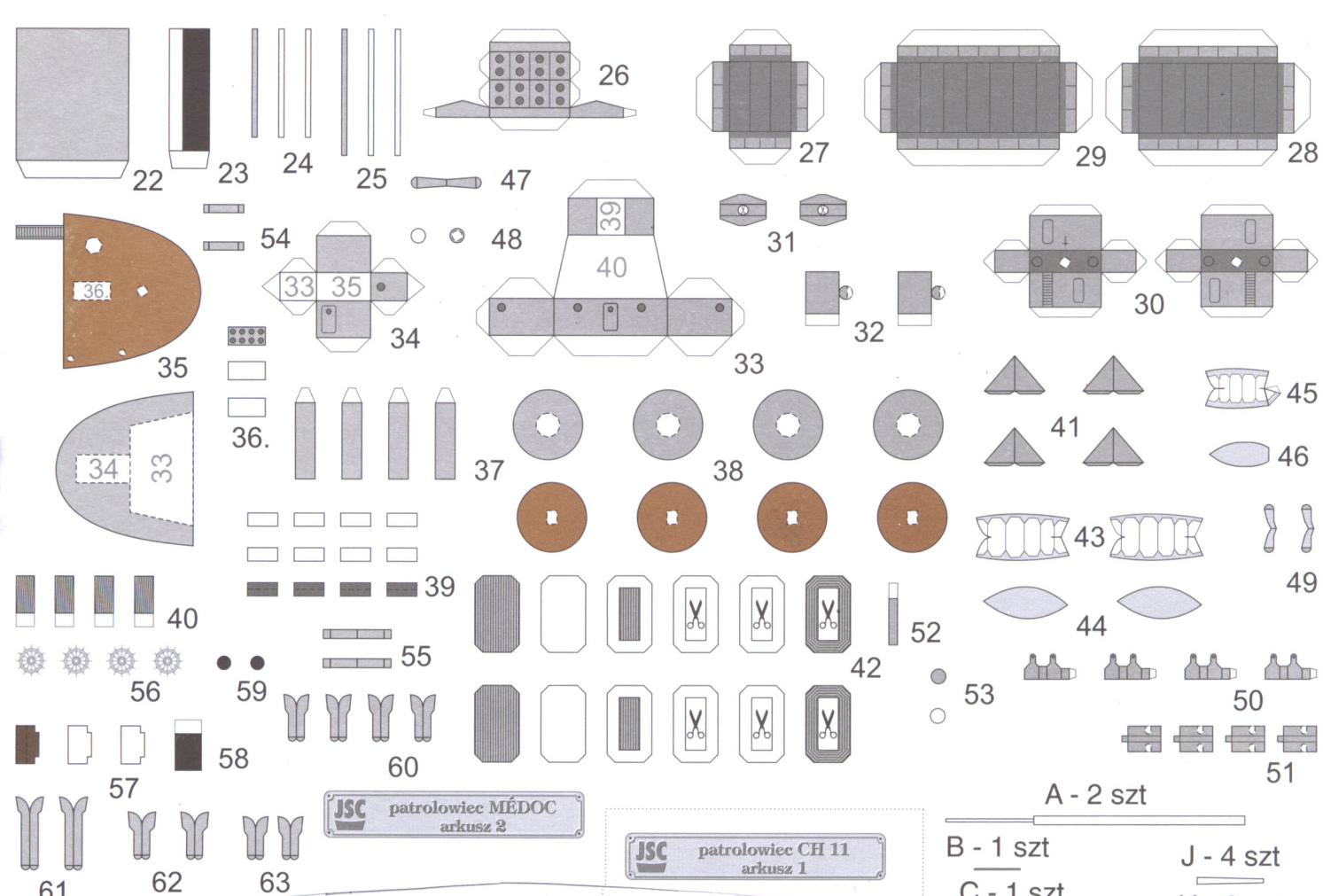
MÉDOC



POMEROL

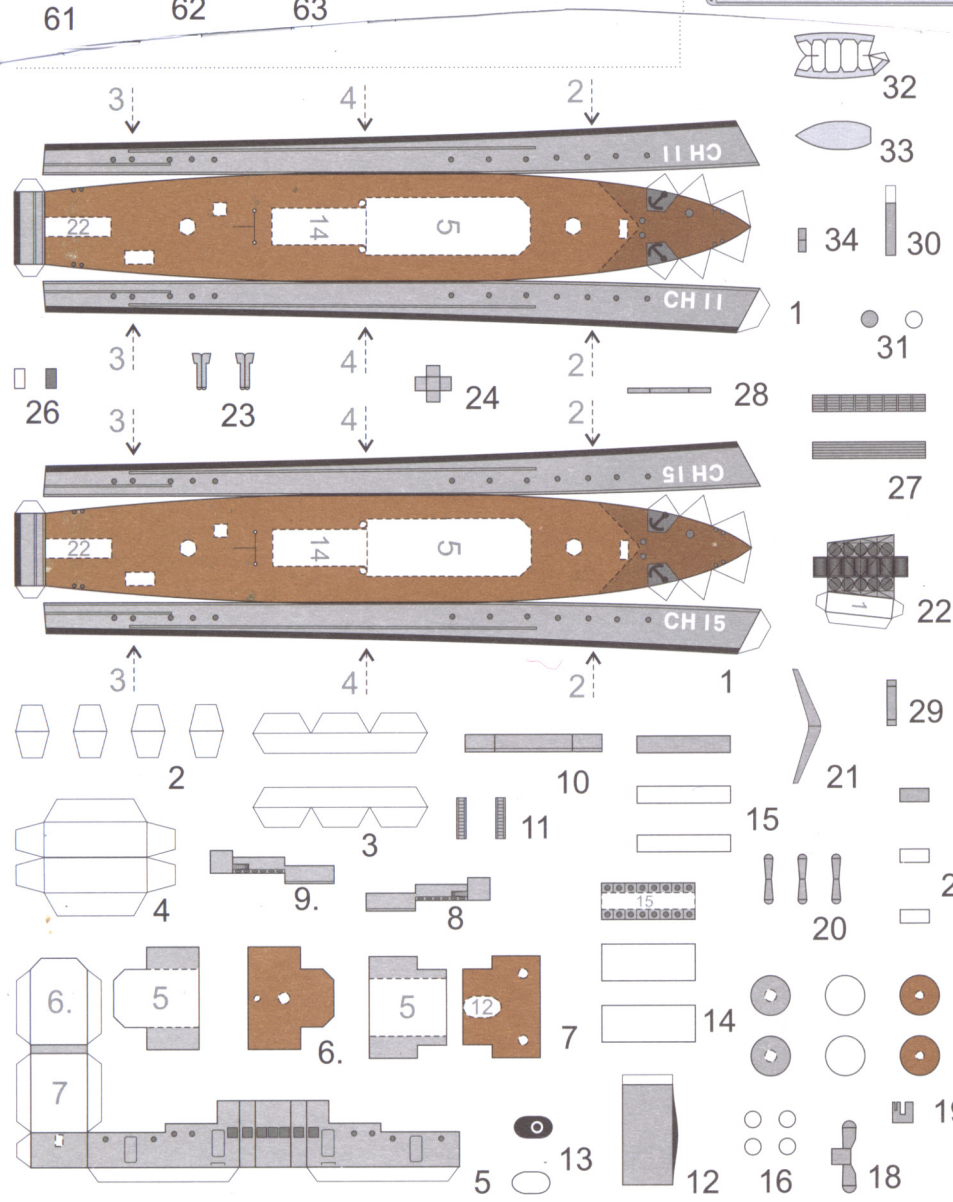


9a



**JSC** patrolowiec MÉDOC  
arkusz 2

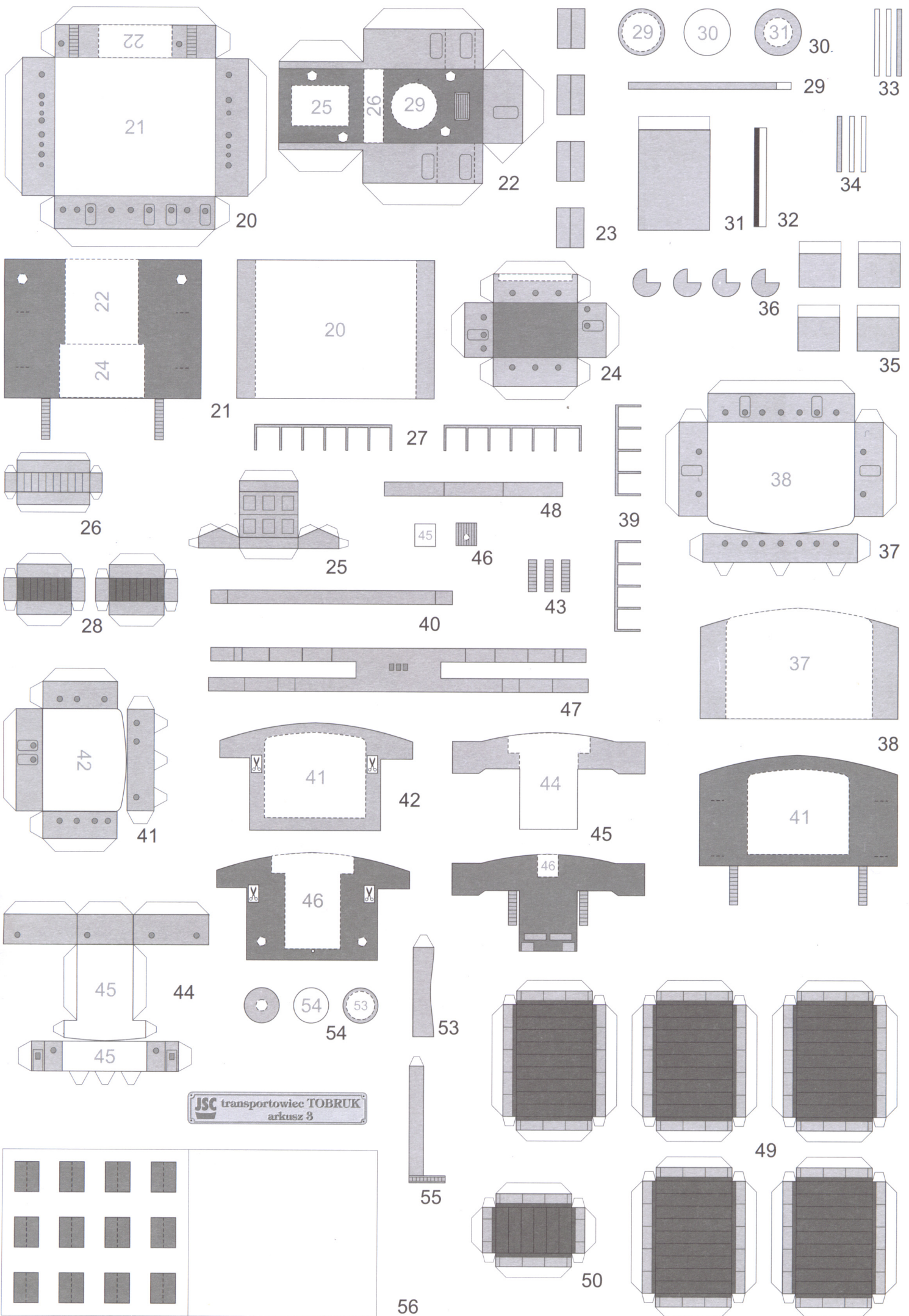
**JSC** patrolowiec CH 11  
arkusz 1



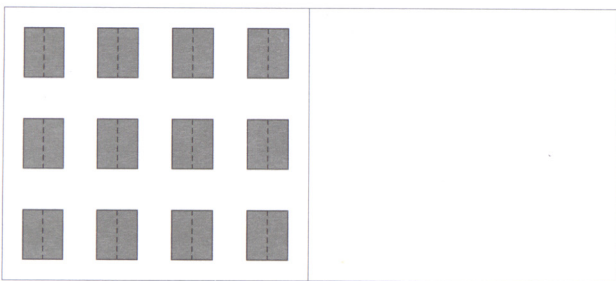
- A - 2 szt
- B - 1 szt
- C - 1 szt
- D - 1 szt
- E - 1 szt
- F - 4 szt
- G - 2 szt
- H - 2 szt
- J - 4 szt
- K - 1 szt

- A - 1 szt.
- B - 3 szt.
- C - 2 szt.
- D - 1 szt.
- E - 1 szt.
- F - 1 szt.





**JSC** transportowiec TOBRUK  
arkusz 3



56

49

50

35

37

38

41

41

42

44

45

46

46

47

48

49

50

51

52

53

54

55

56

57

58

59

60

61

62

63

64

65

66

67

68

69

70

71

72

73

74

75

76

77

78

79

80

81

82

83

84

85

86

87

88

89

90

91

92

93

94

95

96

97

98

99

100

101

102

103

104

105

106

107

108

109

110

111

112

113

114

115

116

117

118

119

120

121

122

123

124

125

126

127

128

129

130

131

132

133

134

135

136

137

138

139

140

141

142

143

144

145

146

147

148

149

150

151

152

153

154

155

156

157

158

159

160

161

162

163

164

165

166

167

168

169

170

171

172

173

174

175

176

177

178

179

180

181

182

183

184

185

186

187

188

189

190

191

192

193

194

195

196

197

198

199

200

201

202

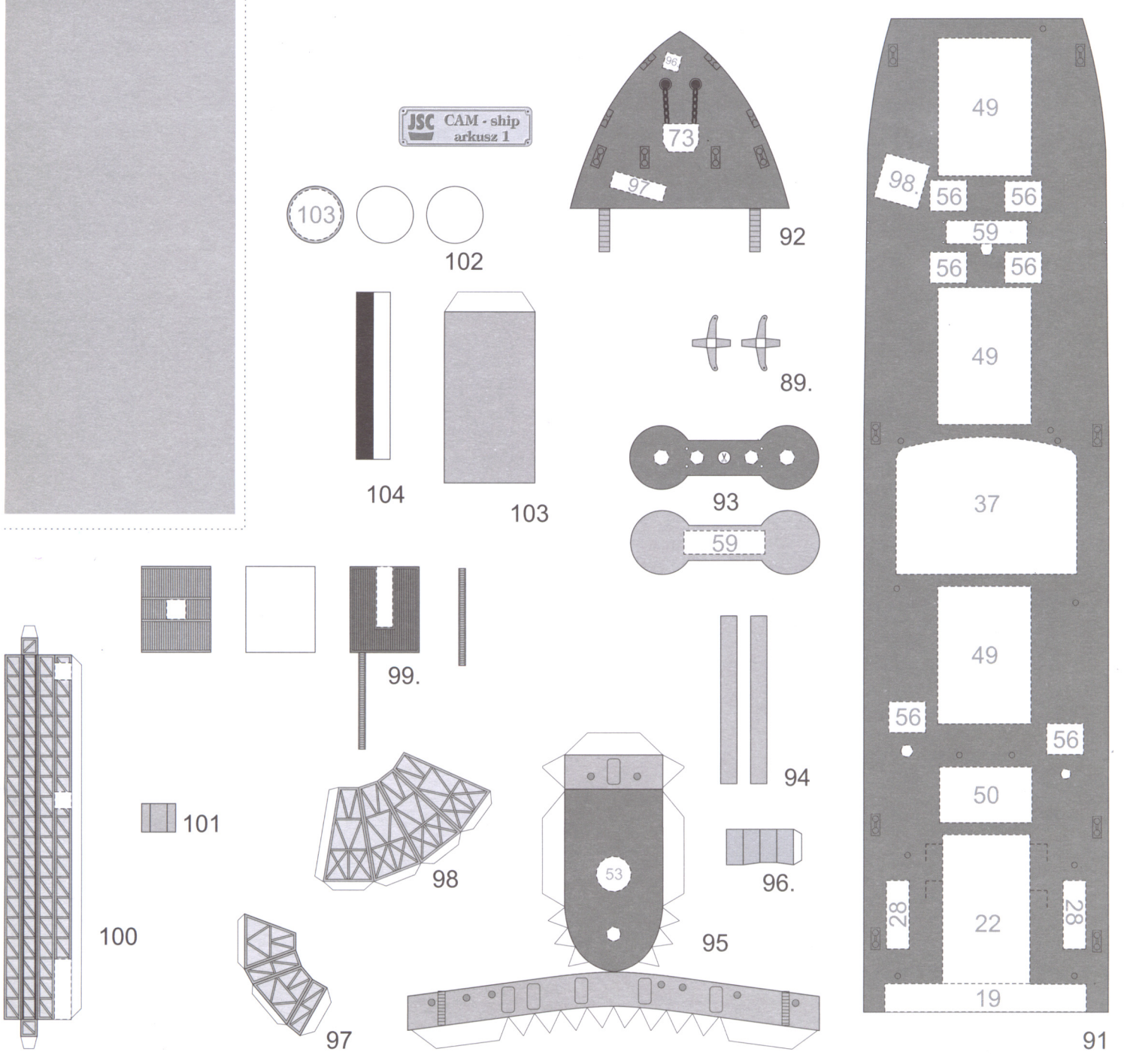
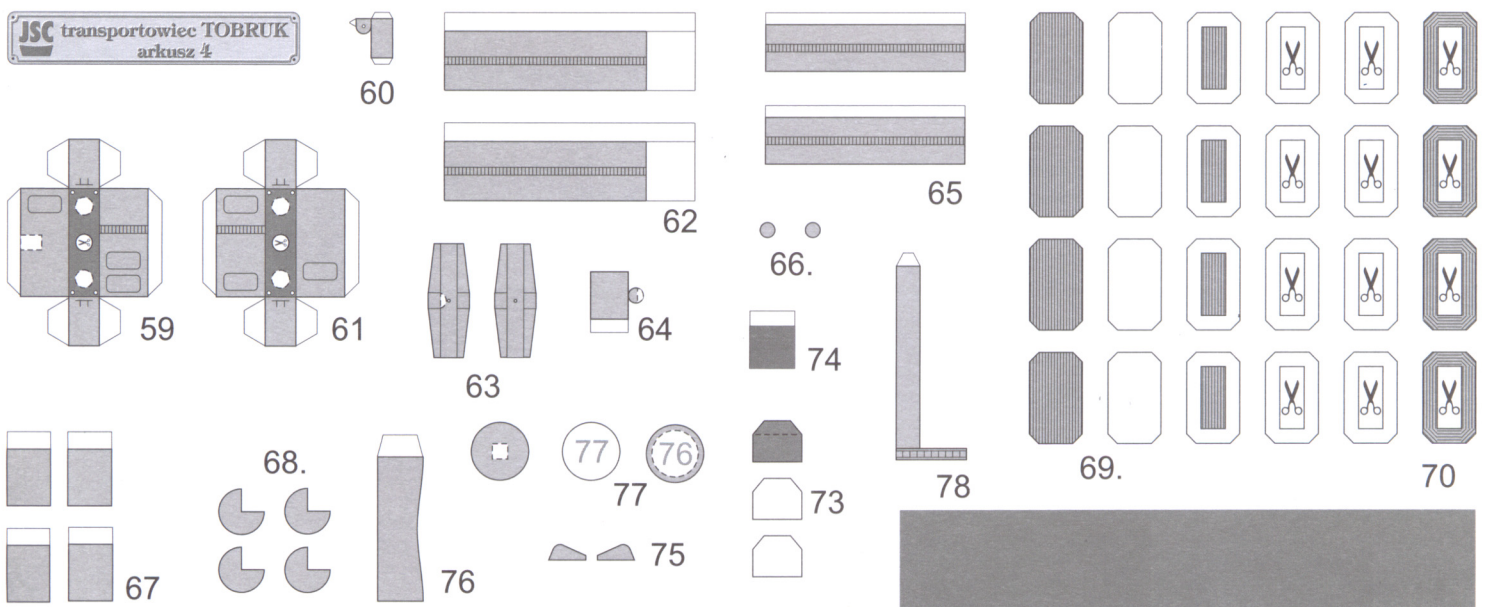
203

204

205

206

207



24, 25 i 26. Podpory 27 delikatnie wycinamy końcem ostrego nożyka i doklejamy z boków pokładu 21. Luki zasobni węglowych 28 naklejamy na pokładzie.

**29-34 Komin.** Część 29 skleamy w pierścień i z góry przykrywamy sklejonymi razem krążkami 30 i przyklejamy do części 22. Część 31 skleamy w rurkę, do wewnątrz wklejamy pasek 32, od przodu przyklejamy sklezione ze sobą części 33, a od tyłu – 34. Gotowy komin przyklejamy do podstawy 30.

**35,36 Nawiewniki.** Elementy 35 skleamy w rurki. Stożki 36 po sklejeniu doklejamy do skośnie uciętych górnych krawędzi rurek 35 i gotowe nawiewniki przyklejamy na pokładówce 22.

**37-48 Średniówka.** Na pokładzie głównym naklejamy kolejno części 37 i 38. Podpory 39 delikatnie wycinamy końcem ostrego nożyka i doklejamy z boków pokładu 38. Przednią krawędź pokładu 38 oklejamy barierką 40. Na pokład ten naklejamy sklejoną pokładówkę 41, a na niej pokład 42 z trapami 43 (w wyciętych otworach), sterówkę 44 i pokład 45 z naklejonym podestem 46 i patyczkiem O naśladującym kompas. Jeden trap 43 doklejamy ukośnie do pokładówki 24. Barierkami 47 oklejamy przód pokładów 42 i 45. Barierką 48 oklejamy tył pokładu 45.

**49,50 Luki ładowni.** Po sklejeniu naklejamy na pokładzie głównym.

**51-55 Rufówka.** Sklejoną część 51 przyklejamy do pokładu 10. Do niej doklejamy pomost 52 (jeśli chcemy mieć model statku "Narwik", to tego pomostu nie doklejamy). Na pokładzie głównym naklejamy sklejoną pierścień 53, a na nim pomost 54 z barierką 55 zwracając uwagę, aby trap znajdował się od strony dziobu.

**56-58 Windy ładunkowe.** Podstawy 56 przyklejamy do pokładu głównego. Części 57 skleamy w rurki, końce zaklejamy częściami 58 i przyklejamy do części 56.

**59-68 Masztówki i maszty.** Pomiędzy przednie ładownie naklejamy masztówkę 59 z gniazdem ciężkiego bomu 60. Pomiędzy rufowymi ładowniami naklejamy masztówkę 61. Kolumny masztów zwijamy z pasków 62 (lub wykonujemy z patyczków wg wzoru A) i wsuwamy w centralny otwór masztówek. Na topach masztów naklejamy salingi 63 i wbijamy w nie stengi B. Do rufowego masztu doklejamy gafel N, pod którym możemy powiesić banderę. Na przednim salingu naklejamy bocianie gniazdo 64. Do pokładu śródookręcia montujemy półmaszty wykonane z patyczków C, lub zwinięte z pasków 65 i przykryte z góry krążkami 66. Wykonane z patyczków lub drutu bomby D i E montujemy do naroży masztówek, a bomby F do półmasztów C. Bomby te mogą być zamontowane poziomo, lub pionowo do góry. Nawiewniki 67,68 wykonujemy podobnie do części 35,36 i naklejamy na masztówkach. Wykonane z drutu stojaki G wbijamy w pokład z boku masztówek. Skleamy elementy 69 po trzy i naklejamy na nie sklezione również po trzy elementy 70. Gotowe tratwy ratunkowe montujemy na stojakach

**71,72 Żurawiki i łodzie.** Elementy 71 skleamy parami i przyklejamy w oznaczonych miejscach na pokładach 21 i 38. Do nich przyklejamy sklezione łodzie ratunkowe 72.

**73-75 Winda kotwiczna.** Elementy skleamy podobnie jak części 56-58 i przyklejamy na pokładzie dziobówki.

**76-78 Dziobowe stanowisko artyleryjskie.** Część 76 skleamy w rurkę, i przyklejamy na pokładzie dziobowym. Elementy 77 skleamy ze sobą, oklejamy barierką 78 i doklejamy do części 76 zwracając uwagę, aby trap znajdował się od strony rufy.

**79-83 Nawiewniki.** Elementy skleamy i przyklejamy na pokładzie według rysunku zestawieniowego.

**84** Część ta służy do montażu rei M. na maszcie L.

**85-89 Artyleria.** Wykonaną z patyczka lufę H montujemy w zgiętej części 86 i doklejamy do podstawy sklezionej z dwu krążków 85. Gotowe działo naklejamy na rufówce. Z części 87, 88 i drucików K skleamy działka, które stawiamy na pokładach 21 i 42. Z części 89 i drucików J skleamy działka, które stawiamy na

platformach 54 i 77.

**90** Trapy główne. Doklejamy do burt 13 i 14.

### CAM-SHIP

**91,92** Pokłady. Zastępujemy nimi części 11 i 12.

**93,94** Przednie stanowiska działek plot. Platformę 93 skleamy, oklejamy barierkami 94 i naklejamy na masztówce 59 – i dopiero wtedy montujemy przedni maszt. Na stanowisku montujemy działka wykonane z elementów 89 i drucików J.

**95** Rufówka. Zastępuje części 51 i 52.

**96-101** Katapult. Sklezione podstawy 96-98 naklejamy na pokładach. Na nich montujemy platformę 99 i katapultę 100 wraz z wózkiem 101.

**102-104** Komin. Zastępuje części 29-34.

### HURRICANE

Samolot skleamy zgodnie z rysunkiem montażowym (bez podwozia) i naklejamy na wózku katapulty 101.

### MÉDOC (POMEROL)

**1-9** Kadłub. Część 1 wycinamy zaginamy w "schodek" i zaginamy sklejki. Części 2 i 3 skleamy sklejką dziobową, zaginamy stroną kolorową do wnętrza i wklejamy do wnętrza części 1 i 4, a następnie skleamy rufę. Obie płaszczyzny żeberka 5 skleamy ze sobą zaginając sklejki na zewnątrz i wklejamy do kadłuba w miejscu oznaczonym przerywaną linią. Na kadłub naklejamy pokłady 6, 7 i burty 8,9 (jeśli użyjemy burt 8a, 9a to uzyskamy model okrętu POMEROL).

**10-21** Pokładówka śródookręcia. Element 10 skleamy w prostopadłościan, a w powstałe w ścianach bocznych otwory wklejamy części nr 11. Elementy 12 po sklejeniu ze sobą nie pokolorowaną stroną i zagięciu trapów naklejamy na części 10,11. Na nich naklejamy pokładówkę 13 z trapami 14, sterówkę 15 i doklejamy ściankę przednią 16. Wycięte ostrym nożykiem podpory 17 i 18 doklejamy do pokładu 12. Barierki 19 i 20 doklejamy do górnych, tylnych krawędzi pokładówki 13 i sterówki 15. Elementy 21 po sklejeniu ze sobą naklejamy na pokład 12.

**22-25** Komin. Część 22 skleamy w rurkę, od góry wsuwamy zwinięty pasek 23, od przodu przyklejamy sklezione ze sobą części 24, a od tyłu – 25, gotowy komin przyklejamy do części 21.

**26** Świetlik. Po sklejeniu przyklejamy do części 21.

**27-29** Luki ładunkowe. Części po uformowaniu przyklejamy do pokładów 1 i 6.

**30-32** Masztówki i maszty. Sklezione masztówki 30 naklejamy na pokład 6, w środek wsuwamy maszty wykonane z patyczków według wzoru A. Na maszty nasuwamy salingi 31 i doklejamy bocianie gniazda 32. Do masztów doklejamy odpowiednim klejem rejkę B i bomby C, D, E.

**33-36** Rufówka. Części 33 i 34 po sklejeniu przyklejamy do pokładu 6. Z góry przyklejamy pokład powstały ze sklejenia nie zadrukowaną stroną części 35 i naklejamy na nim świetlik 36.

**37,38** Podstawy dział 100 mm. Krążki 38 skleamy parami, od spodu przyklejamy sklezione pierścienie 37 i całość naklejamy na pokład 6.

**39,40** Windy ładunkowe. Części 39 przyklejamy do pokładu 6. Części 40 skleamy w rurki i przyklejamy do części 39.

**41,42** Tratwy. Z części 41 skleamy zrzutnie i przyklejamy do pokładu 12. Skleamy po sześć elementów 42 i gotowe tratwy przyklejamy do zrzutni 42.

**43-46** Łodzie ratunkowe. Większe łodzie (części 43,44) po sklejeniu przyklejamy do pokładu 12, a w przekłute otworki wklejając żurawiki F. Mniejszą łódź (części 45,46) przyklejamy do pokładu 35 w przekłute otworki wklejając żurawiki G.

**47,48** Dalmierz. Krążki 48 skleamy ze sobą, część 47 zginamy we dwoje, odginamy sklejki podstawy, w środek wklejamy patyczek (wzór K) i przyklejamy do krążków 48, całość przyklejamy na sterówce 21.

**49** Działka 37 mm. Elementy 49 zginamy we dwoje, odginamy

sklejki podstawy, w srodek wklejamy lufę (wzór H) i całość naklejamy na pokładach 7 i 35.

**50,51** Działo 100 mm. Element 50 sklejamy w czworoscian wklejając w srodek zamek (sklejona w prostokatloscian czesc 51) w który po przekluciu w oznaczonym miejscu otworu wklejamy lufę (element J). Całość naklejamy na czesci 38.

**52-54** Reflektor. Czesci 54, po zagięciu sklejek sklejamy ze sobą. Pasek 52 zwijamy w rurkę i przyklejamy krążki 53, a następnie doklejamy do cz. 52, całość przyklejamy na czesci 15.

**55,56** Rufowe koło sterowe. Element 55 zginamy w polowie, odginamy sklejki. Z obydwu stron naklejamy sklejone parami ze sobą koła sterowe czesci 56, całość naklejamy na pokładzie 35.

**57-59** Winda kotwiczna. Czesc 57 przyklejamy do pokladu 7. Czesc 58 sklejamy w rurkę, konce zaklejamy krążkami 59 i przyklejamy do czesci 57.

**60-63** Nawiewniki. Po wycięciu, przecinamy wzdluz osi symetrii i sklejamy. Gotowe nawiewniki naklejamy w miejscach oznaczonych na planie zlozeniowym.

### CHASSEUR CH 11 (CH 15)

**1-4** Kadlub. Czesc 1 wycinamy, zginamy i sklejamy. Czesci 2 zginamy i wklejamy w czesci dziobowej w miejscach, gdzie nie ma sklejek. Czesci 3 wykorzystujemy w ten sam sposob w czesci rufowej. Obie plaszczyny elementu 4 sklejamy ze sobą zginając sklejki na zewnatrz i wklejamy do kadluba w oznaczonym miejscu.

**5-13** Pokładówka. Czesc 5 sklejamy i przyklejamy do pokladu. Na niej naklejamy poklady 6 i 7 z doklejonymi barierkami 8-10. Do tylnych krawędzi pokladu 7 doklejamy trapy 11. Na pokładzie

7 naklejamy komin sklejony z rurki 12 i okapu 13.

**14,15** Światlik maszynowni. Czesci sklejamy ze sobą i przyklejamy do pokladu.

**16-20** Artyleria. Krążki 16 sklejamy parami, naklejamy na pokładzie, a na nich naklejamy podstawy 17 (szarą strona od spodu). Element 18 zginamy we dwoje, odginamy sklejki podstawy, w srodek wklejamy lufę (wzór A), od przodu dodajemy osłonę 19 i całość naklejamy na dziobowej podstawie 17. Elementy 20 zginamy we dwoje, odginamy sklejki podstawy, w srodek wklejamy lufę (wzór B) i przyklejamy w oznaczonych miejscach do pokladu 7 i tylnej podstawy 17.

**21** Falochron. Po zagięciu element przyklejamy do pokladu 1.

**22** Pochylnia bomb głębinowych. Sklejamy i naklejamy na rufie.

**23** Nawiewniki. Po sklejeniu naklejamy po obu stronach światlika zaraz za pokładówką 5.

**24-26** Czesci naklejamy w oznaczonych miejscach na pokładzie.

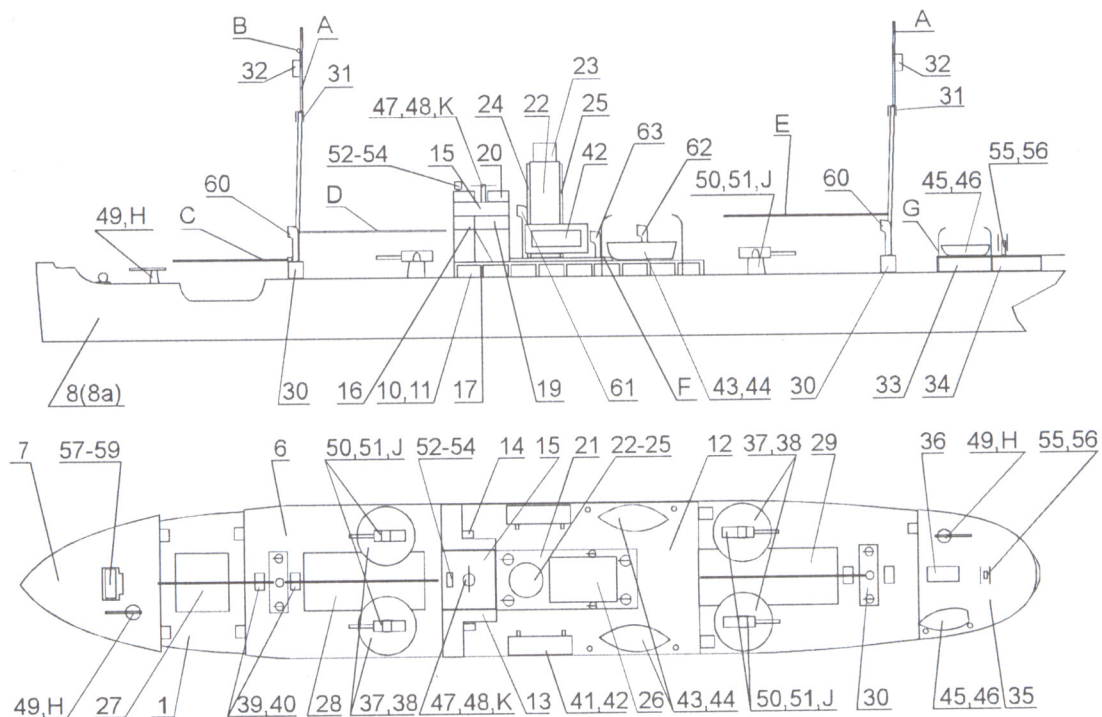
**27** Trap. Po sklejeniu naklejamy pionowo na pokładzie rufowym po prawej burcie.

**28** Druciki C przyklejamy w otworkach wykonanych w oznaczonych miejscach w czesci 1 i łączymy je paskiem 28.

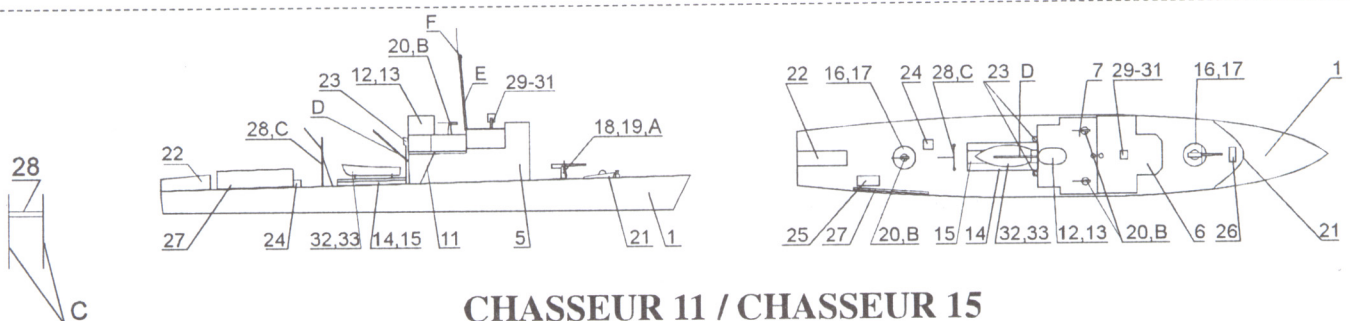
**29-31** Reflektor. Czesc 30 zwijamy w rurkę i przyklejamy krążki 31, a następnie doklejamy do czesci 29, całość przyklejamy na czesci 6.

**32-33** Łódź ratunkowa. Sklejoną łódź przyklejamy do cz. 14.

**34** Bom i maszt Drucik D przyklejamy przy użyciu elementu 34 z tylu pokładówki 5. Z drucików E i F odpowiednim klejem sklejamy maszt i montujemy go w pokładzie 6.



### MÉDOC / POMEROL

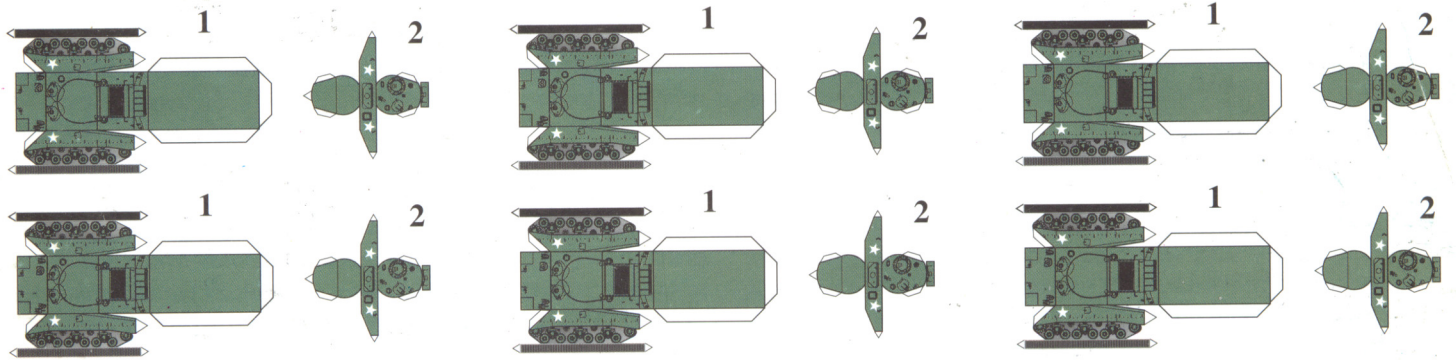


### CHASSEUR 11 / CHASSEUR 15

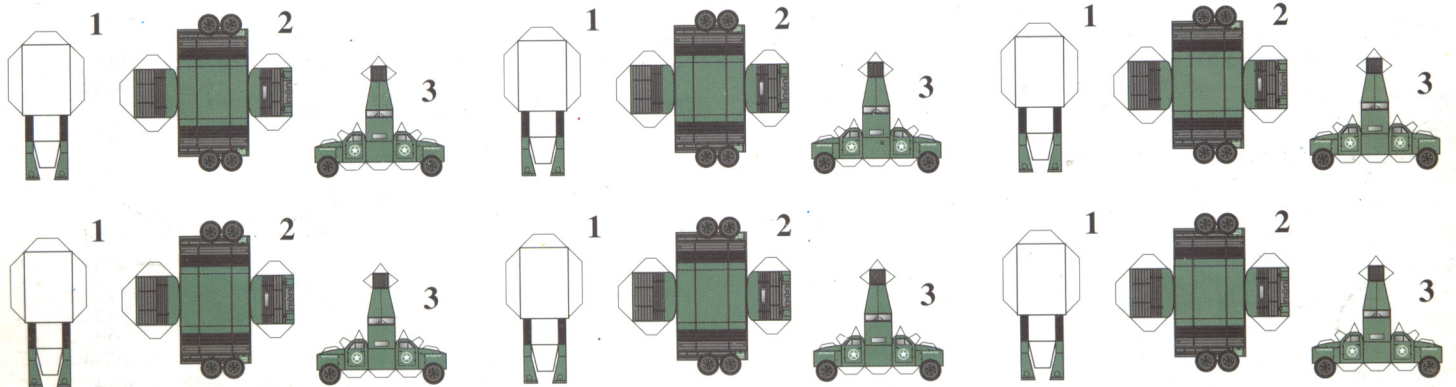
## Spis modeli Wydawnictwa JSC wydanych do końca 1998 roku

Nr	Zawartość zeszytu	Skala	Stan	Ark.
1√	Brytyjski krążownik SHEFFIELD	1:400	1939	6A4
2√	Polskie okręty: GRYF, WICHER, JASKÓLKA	1:400	1939	6A4
3√	Włoski pancernik CONTE DI CAVOUR	1:400	1940	6A4
4	Amerykański lotniskowiec eskortowy CARD	1:400	1943	6A4
5√	Niemiecki ciężki krążownik ADMIRAL HIPPER	1:400	1941	6A4
6√	Niemiecki pancernik SCHARNHORST	1:400	1940	8A4
7	Rosyjski krążownik ASKOLD	1:400	1904	4A4
8√	Brytyjski pancernik DREADNOUGHT	1:400	1914	6A4
9√	Amerykański lotniskowiec INTREPID	1:400	1945	14A4
10√	Amerykański ciężki krążownik INDIANAPOLIS	1:400	1945	6A4
11√	Amerykański lekki krążownik HELENA	1:400	1943	6A4
12√	Amerykański pancernik NORTH CAROLINA	1:400	1945	8A4
13√	Polski krążownik DRAGON, okręty podwodne: JASTRZĄB, SOKÓŁ, DZIK	1:400	1944	4A4
14	Polski statek pasażerski BATORY	1:400	1948	6A4
15	Niemiecki pancernik TIRPITZ	1:400	1942	10A4
16√	Brytyjski pancernik NELSON i korweta BEGONIA	1:400	1945	10A4
17	Japoński pancernik MIKASA	1:400	1904	4A4
18√	Polskie okręty: BŁYSKAWICA, ORZEL, WILK, GEN. HALLER, RYBITWA	1:400	45,39	4A4
19√	Polskie okręty: GROM, KUJAWIAK, KASZUB, MAZUR, ŚLĄZAK	1:400	1939	4A4
20	Francuski krążownik D'ENTRECASTEAUX lub polski hulka BAŁTYK	1:400	11/32	4A4
21	Brytyjski transatlantyk MAURETANIA	1:400	1908	10A4
22√	Holenderski lekki krążownik DE RUYTER	1:400	1941	4A4
23√	Polski lekki krążownik CONRAD i ścigacze: S1, S2, S4, S5	1:400	1945	4A4
24√	Brytyjski pancernik KING GEORGE V	1:400	1941	8A4
25√	Niemiecki lekki krążownik KÖNIGSBERG	1:400	1940	4A4
26√	Brytyjski ciężki krążownik NORFOLK	1:400	1935	6A4
27√	Brytyjski lotniskowiec VICTORIOUS	1:400	1941	12A4
28√	Niemiecki pancernik BISMARCK	1:400	1941	10A4
29√	Włoski lekki krążownik MUZIO ATTENDOLO	1:400	1941	4A4
30√	Niemiecki ciężki krążownik LÜTZOW, barka desantowa F 866	1:400	1945	6A4
31√	Niemiecki niszczyciel Z 10 i torpedowiec floty T 24	1:400	1940	4A4
32√	Brytyjski krążownik liniowy HOOD	1:400	1941	10A4
33√	Polskie niszczyciele: PIORUN i ORKAN	1:400	1943	4A4
34√	Brytyjskie niszczyciele: COSSACK i LANCE	1:400	1941	4A4
35√	Niemiecki pancernik ADMIRAL GRAF SPEE, prom artyleryjski AF 85	1:400	1939	6A4
36√	Niemiecki ciężki krążownik ADMIRAL SCHEER, trałowiec M 1	1:400	1941	6A4
37	Polskie statki: rudowęglowiec SOLDEK i drobnicowiec GDAŃSK	1:400	1954	4A4
38	Niemiecki lotniskowiec GRAF ZEPPELIN	1:400	~1943	12A4
39√	Polskie niszczyciele: GARLAND i ŚLĄZAK, lugier KORAB II	1:400	1944	4A4
40√	Niemiecki ciężki krążownik PRINZ EUGEN	1:400	1941	6A4
41	Polskie drobnicowce: OLIWA i PEKIN, chłodniowiec CZECH	1:400	50,60	8A4
42	Polski statek pasażerski KOŚCIUSZKO i tramp KRAKÓW	1:400	1930	6A4
43√	Transportowiec OPOLE (typ EC2-S-C1 Liberty), niszczyciel BURZA, okręt podwodny U 606	1:400	45/43	6A4
44√	Transportowiec TOBRUK (typ Empire) lub CAM-Ship, patrolowce: MEDOC lub POMEROL, CH 11	1:400	42/40	6A4
45√	Radziecki lodolamacz MIKOJAN, lider TASZKIENT	1:400	1941	6A4
46√	Japoński krążownik torpedowy KITAKAMI	1:400	1941	4A4
47	Brytyjska fregata stealth SEA WRAITH + 158 współczesnych bander wojennych świata	1:400	1999	4A4
101	Dornier J II WAL, M 20 b2, Heinkel He 12, Junkers W 33, Rumpler C1/5A2	1:100	1930	6A4
151	Harcerski jacht szkolny ZAWISZA CZARNY	1:150	1995	5A4
201	BASZTY: SŁOMIANA, JACEK, NA PODMURZU, KOTWICZNIKÓW, BIAŁA, ŁABĘDŹ	1:200	1997	6A4
202	Gdańskie BRAMY: KROWIA, WYŻYNNIA, ŻULAWSKA	1:200	1997	4A4
203	ŻURAW, Gdańsk, XV wiek	1:200	1997	4A4
204	RATUSZ STAROMIEJSKI, Gdańsk, XVI wiek	1:200	1997	2A4
205	DOM PRZYRODNIKÓW i BRAMA MARIACKA, Gdańsk, XIV-XV wiek	1:200	1997	6A4
206	DWÓR MIEJSKI, Gdańsk, XIV - XVII wiek	1:200	1997	8A4
207	SPICHRZE: OLIWSKI, MIEDŹ, PANNA, Gdańsk, XIV - XVII wiek	1:200	1997	4A4
208	PAŁAC OPATÓW, Oliwa XV, XVIII wiek	1:200	1997	6A4
241	Przybrzeżny statek pasażerski GDAŃSK	1:200	1927	2A4
251	Niemiecki wielki krążownik GOEBEN	1:250	1914	14A4
252	Niemiecki pancernik KÖNIG	1:250	1914	14A4
253	Niemiecki wielki krążownik SEYDLITZ	1:250	1916	16A4
254	Niemiecki wielki krążownik SCHARNHORST	1:250	1916	12A4
255	Niemiecki mały krążownik EMDEN	1:250	1911	6A4
256	Niemieckie torpedowce: A 20, T 157, V 100	1:250	1916	6A4
257	Niemiecka kanonierka PANTHER i torpedowiec S 67	1:250	1911	4A4
258	Niemiecki okręt podwodny U 35	1:250	1916	2A4
259	Pancernik austro-węgierski VIRIBUS UNITIS	1:250	1913	14A4
260	Niemiecki niszczyciel V 116, podwodny transportowiec DEUTSCHLAND lub U 155	1:250	1918	6A4
261	Brytyjski krążownik liniowy LION	1:250	1918	18A4
262	Okręty austro-węgierskie: TRIGLAV, LEITHA, 98M, U5	1:250	1914	6A4
263	Pancernik austro-węgierski RADETZKY	1:250	1914	14A4
264	Rosyjski mały krążownik NOWIK	1:250	1902	6A4
281	Radziecki lider TASZKIENT	1:250	1941	8A4
282	Niemiecki niszczyciel Z 32	1:250	1944	6A4
283	Polski niszczyciel BŁYSKAWICA	1:250	1944	6A4
284	Polski niszczyciel eskortowy ŚLĄZAK	1:250	1942	4A4
351	ŁÓDŹ ŚW. WOJCIECHA	1:40	997	6A4
601	Niemiecki samolot myśliwski Messerschmitt Bf 109 G	1:24	1942	8A4
602	Polski samolot myśliwski PZL P.11 c	1:24	1939	8A4
605	Amerykański samolot myśliwsko-rozpoznawczy P-51 D MUSTANG	1:24	1945	11A4
721	Brytyjska 16dz latająca SHORT SUNDERLAND Mk I	1:72	1940	8A4
723	POMNIK POLEGŁYCH STOCZNIOWCÓW 1970, Gdańsk	1:72	1997	18A4
724	Niemiecki okręt podwodny U 2336	1:72	1945	5A4
751	Polski kuter pościgowy BATORY	1:75	1934	2A4

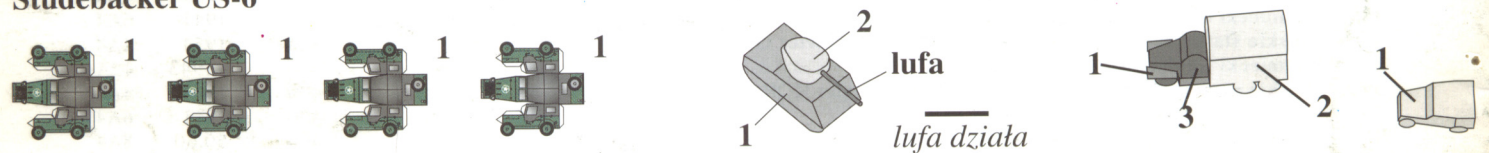
# Dodatek: ładunek pokładowy transportowca



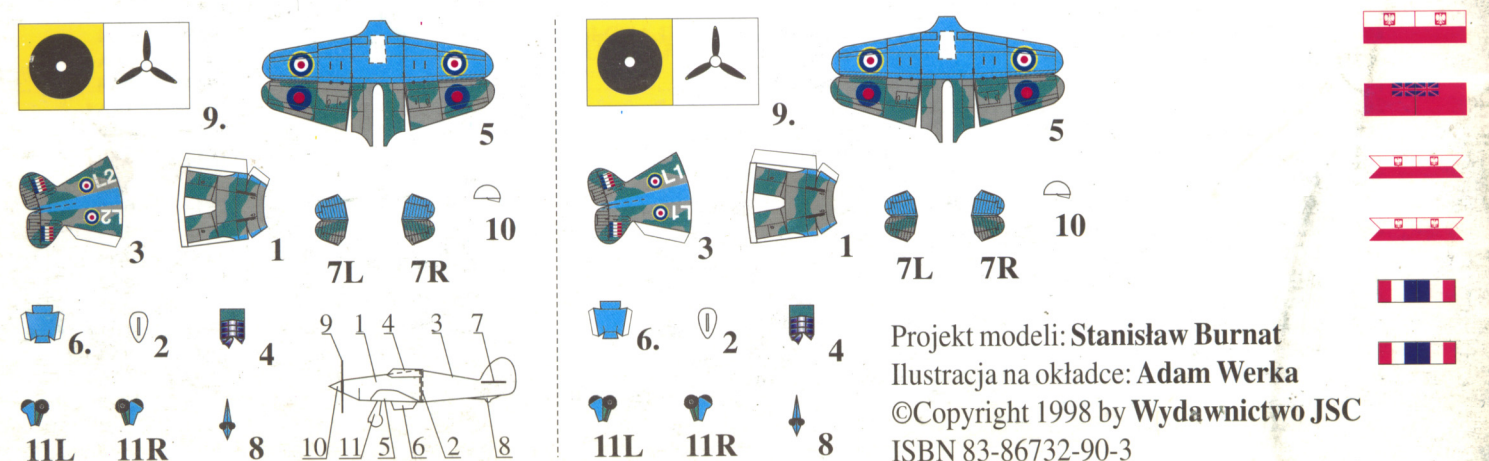
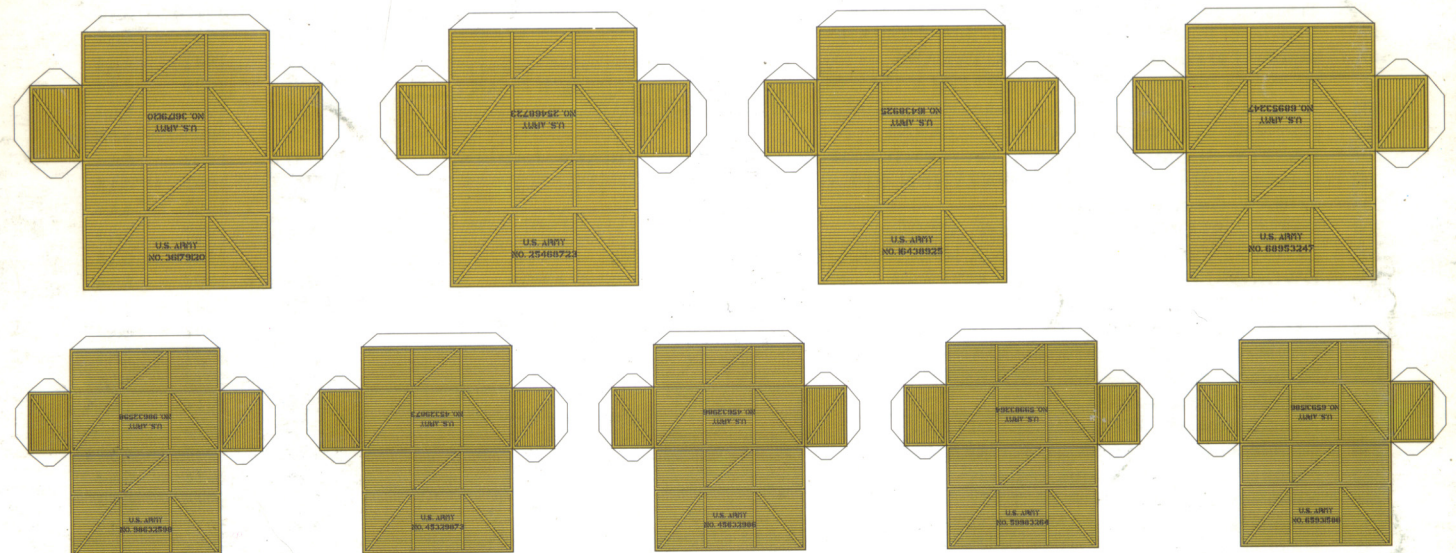
M4A3(76)W HVSS Sherman



Studebaker US-6



Willys Jeep



Projekt modeli: Stanisław Burnat  
 Ilustracja na okładce: Adam Werka  
 ©Copyright 1998 by Wydawnictwo JSC  
 ISBN 83-86732-90-3