

NISZCZYCIEL ✕ ZERSTÖRER ✕ DESTROYER

JSC

Z 32

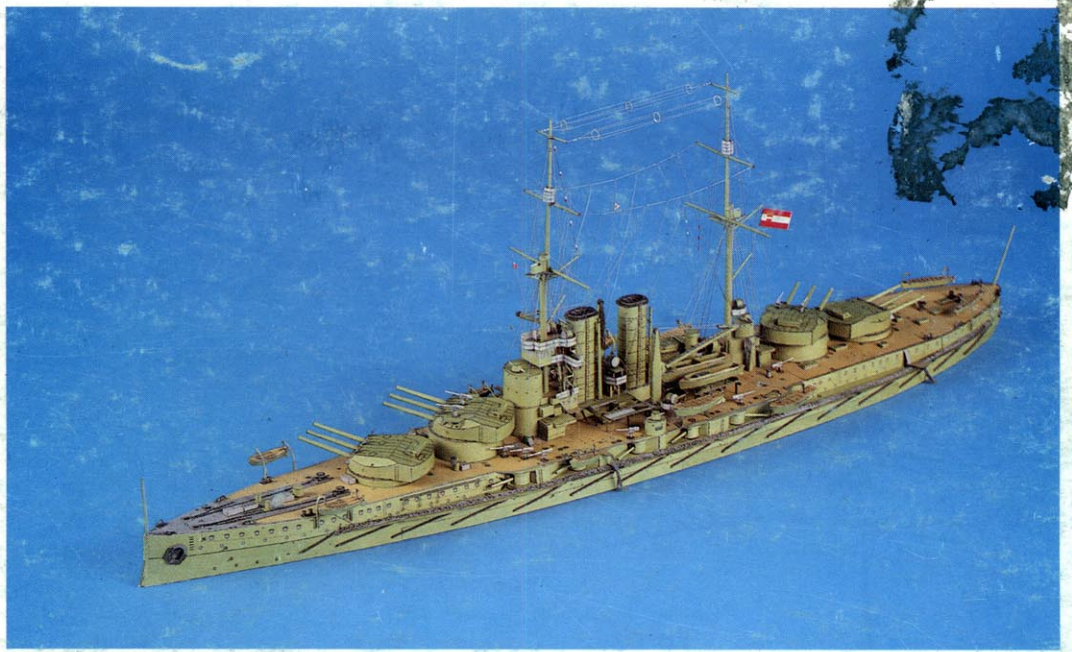
1
250

NR 282

MODEL KARTONOWY ✕ KARTONMODELL ✕ PAPER MODEL



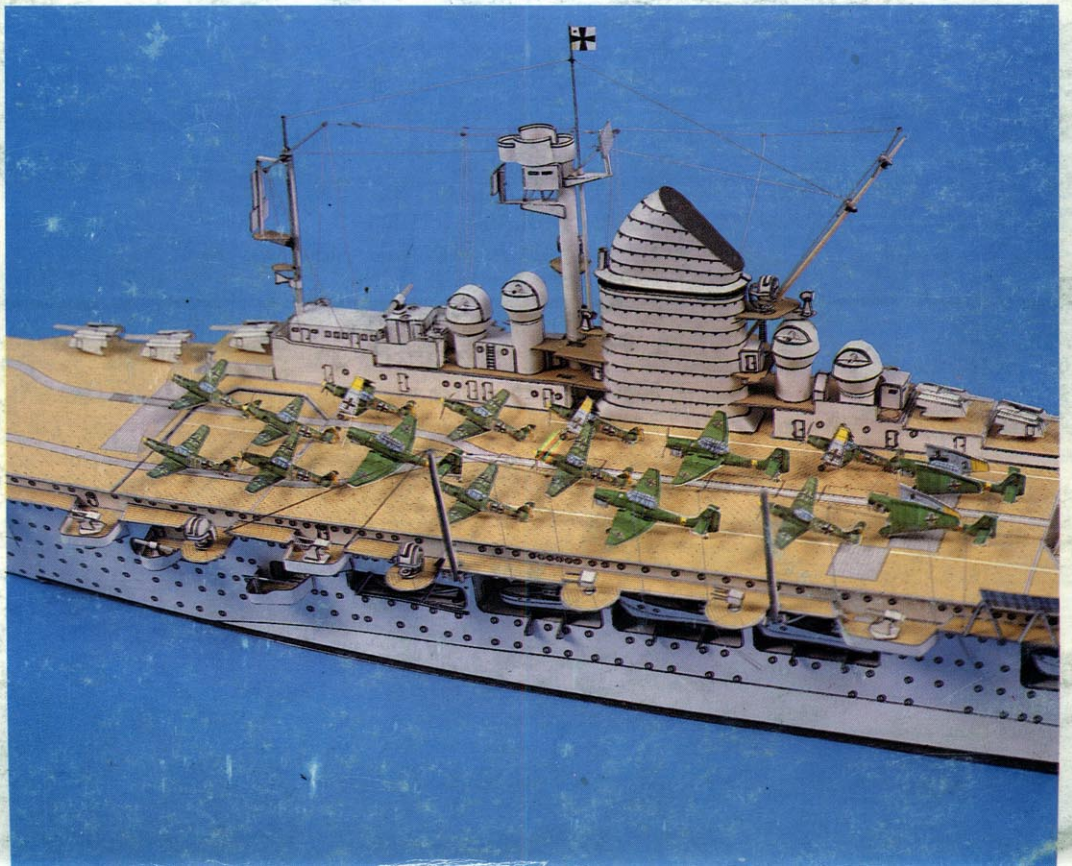
JSC nr 259
Viribus Unitis
skala 1:250



JSC nr 37 - Sołdek
Gdańsk
JSC nr 41 - Czech
Oliwa
Pekin
skala 1:400



JSC nr 38
Graf Zeppelin
skala 1:400



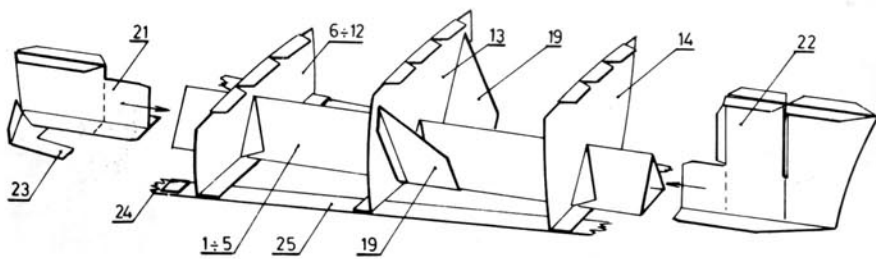
210 

154 

155 

156 

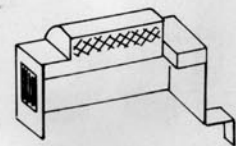
159 



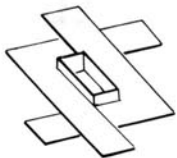
Rys. 1



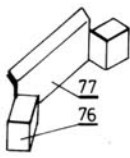
Rys. 2



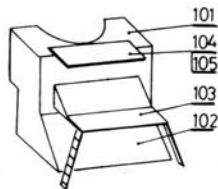
Rys. 3



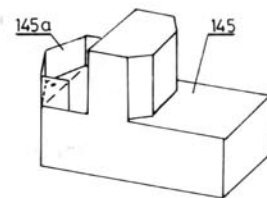
Rys. 4



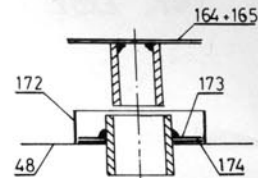
Rys. 5



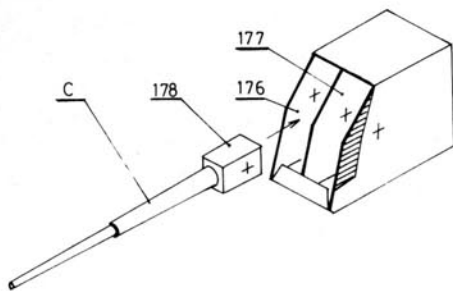
Rys. 6



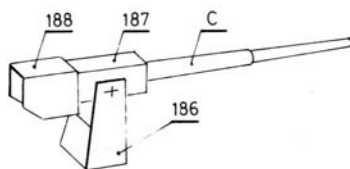
Rys. 7



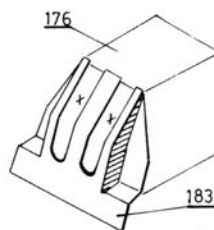
Rys. 8



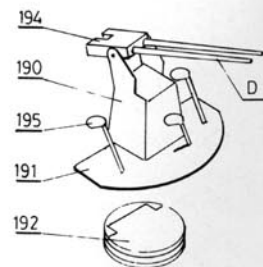
Rys. 9



Rys. 10

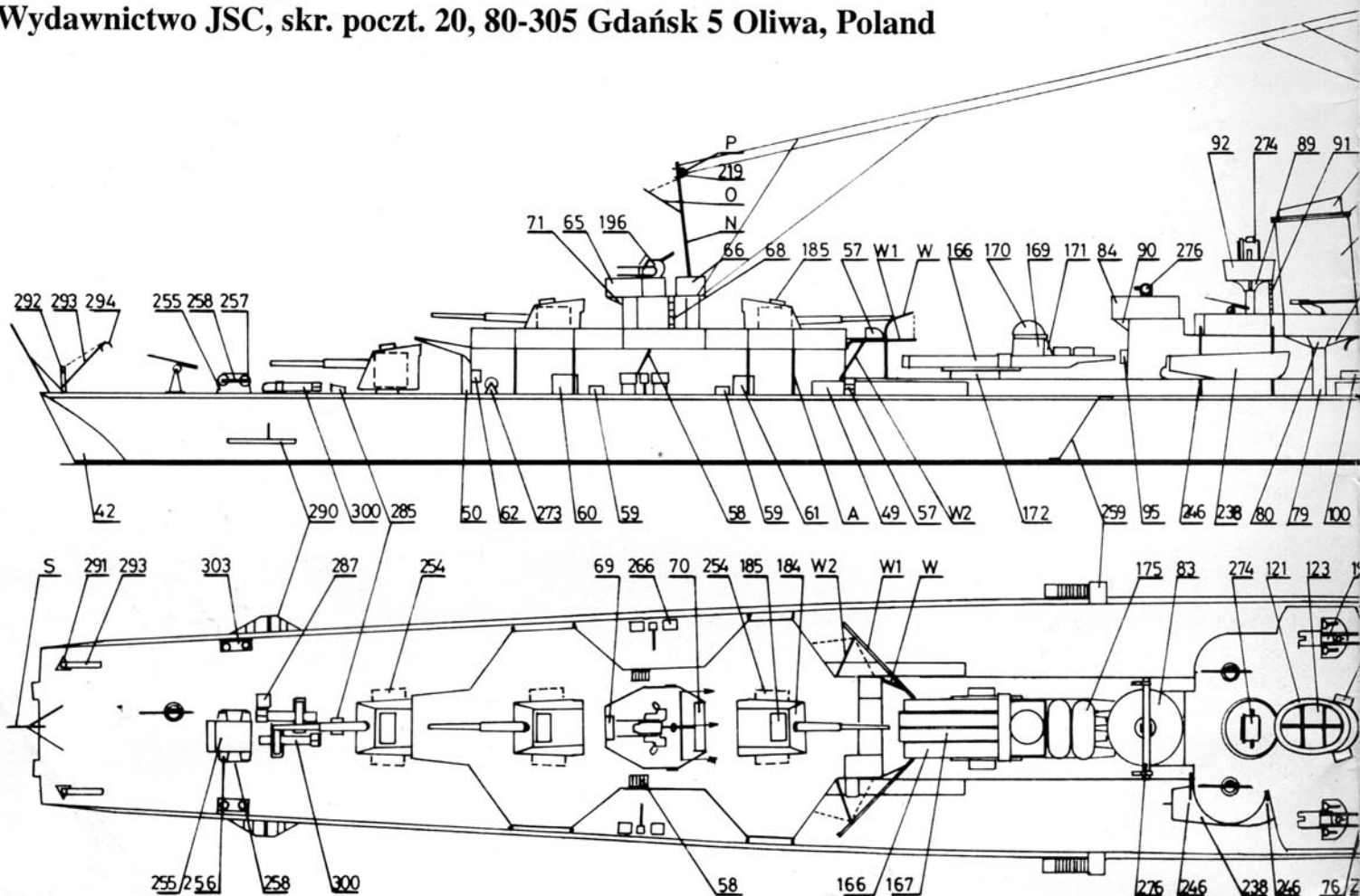


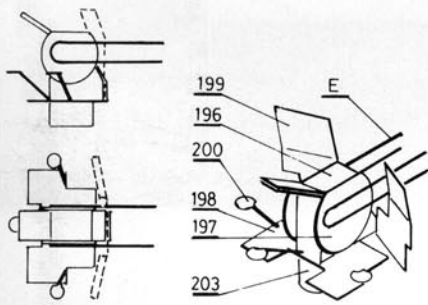
Rys. 11



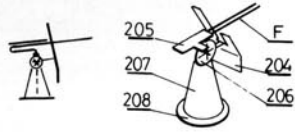
Rys. 12

WYDAWNICTWO JSC prowadzi sprzedaż wysyłkową wydanych modeli kartonowych. Zamówienia prosimy kierować na adres:
Wydawnictwo JSC, skr. poczt. 20, 80-305 Gdańsk 5 Oliwa, Poland

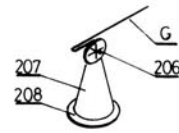




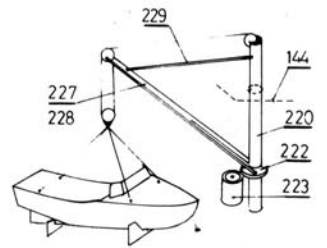
Rys. 13



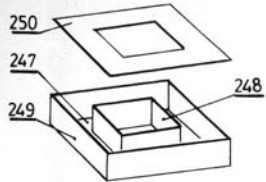
Rys. 14



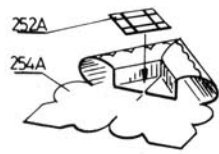
Rys. 15



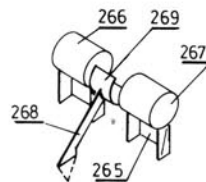
Rys. 16



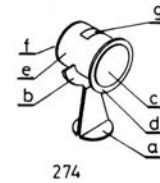
Rys. 17



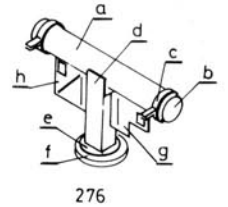
Rys. 17A



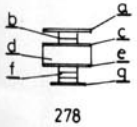
Rys. 18



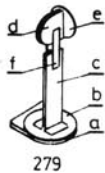
Rys. 19



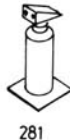
Rys. 20



Rys. 21



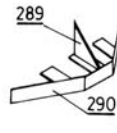
Rys. 22



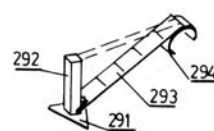
Rys. 23



280



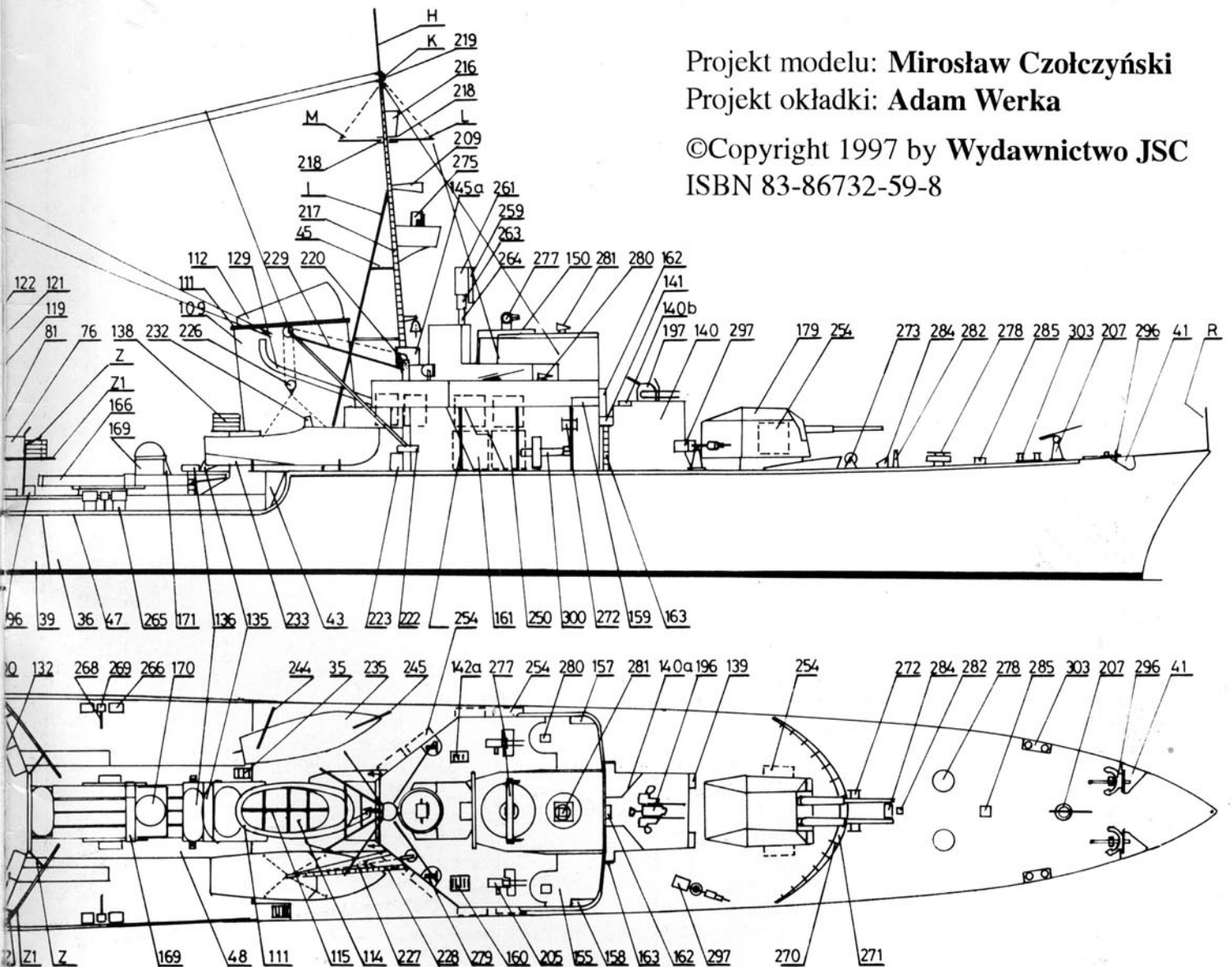
Rys. 24



Rys. 25



Rys. 26

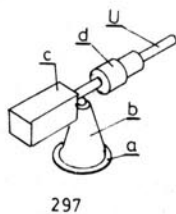


Projekt modelu: **Mirosław Czolczyński**

Projekt okładki: **Adam Werka**

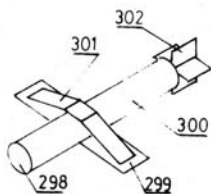
©Copyright 1997 by **Wydawnictwo JSC**

ISBN 83-86732-59-8

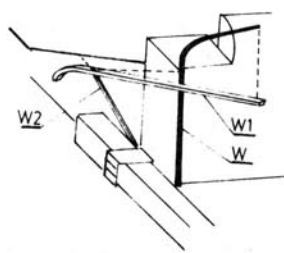


297

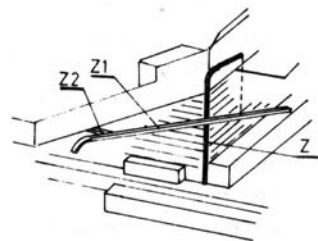
Rys. 27



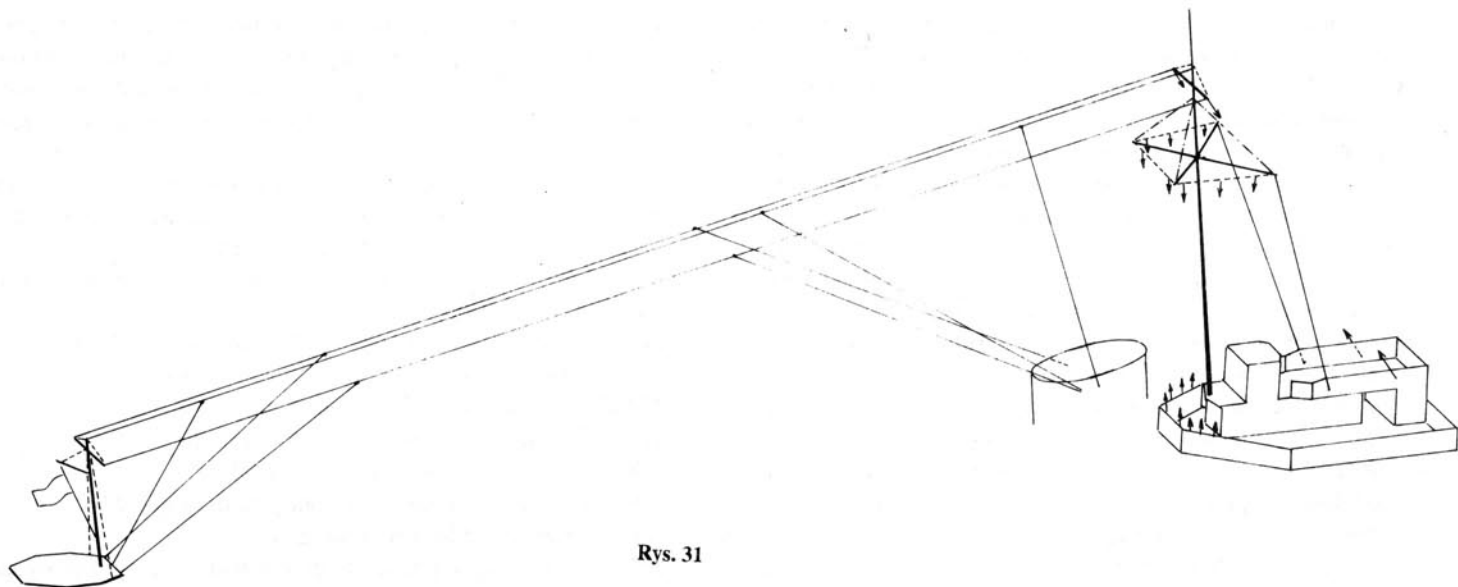
Rys. 28



Rys. 29



Rys. 30



Rys. 31

Spis modeli wydanych przez WYDAWNICTWO JSC do kwietnia 1997:

Nr	Zawartość	Stan	Skala			
1	Brytyjski lekki krążownik SHEFFIELD	1939	1:400	33	Polskie niszczyciele PIORUN i ORKAN	1943 1:400
2	Polskie okręty GRYF, WICHER, JASKÓŁKA	1939	1:400	34	Brytyjskie niszczyciele COSSACK i LANCE	1941 1:400
3	Włoski pancernik CONTE DI CAVOUR	1940	1:400	35	Niemiecki pancernik ADMIRAL GRAF SPEE, prom artyleryjski AF 85	1939 1:400
4	Amerykański lotniskowiec eskortowy CARD	1943	1:400	36	Niemiecki ciężki krążownik ADMIRAL SCHEER, trałowiec M1	1941 1:400
5	Niemiecki ciężki krążownik ADMIRAL HIPPER	1940	1:400	37	Polskie statki: rudowęglowiec SOLDEK i drobnicowiec GDAŃSK	1954 1:400
6	Niemiecki pancernik SCHARNHORST	1940	1:400	38	Niemiecki lotniskowiec GRAF ZEPPELIN	1943 1:400
7	Rosyjski krążownik ASKOLD	1904	1:400	39	Polskie niszczyciele GARLAND i ŚLAZAK, lugier KORAB II	1944 1:400
8	Brytyjski pancernik DREADNOUGHT	1914	1:400	40	Niemiecki ciężki krążownik PRINZ EUGEN	1941 1:400
9	Amerykański lotniskowiec INTREPID	1945	1:400	41	Polskie drobnicowce OLIWA i PEKIN, chłodniowiec CZECH	1950,1960 1:400
10	Amerykański ciężki krążownik INDIANAPOLIS	1945	1:400	42	Statek pasażerski KOŚCIUSZKO, tramp KRAKÓW	1930 1:400
11	Amerykański lekki krążownik HELENA	1943	1:400	101	Dornier J II WAL, M 20 b2, Heinkel He 12, Junkers W 33, Rumpler C1/5A2	1930 1:100
12	Amerykański pancernik NORTH CAROLINA	1945	1:400	151	Harcerski jacht szkolny ZAWISZA CZARNY	1995 1:150
13	Polski krążownik DRAGON i okręty podwodne JASTRZĄB, SOKÓŁ, DZIK	1944	1:400	201	BASZTA JACEK, Gdańsk, XIV wiek	1997 1:200
14	Polski statek pasażerski BATORY	1948	1:400	202	BRAMA KROWIA, Gdańsk, XV wiek	1997 1:200
15	Niemiecki pancernik TIRPITZ	1942	1:400	203	ŻURAW, Gdańsk, XV wiek	1997 1:200
16	Brytyjskie okręty NELSON, BEGONIA	1945	1:400	251	Niemiecki wielki krążownik GOEBEN	1914 1:250
17	Japoński pancernik MIKASA	1904	1:400	252	Niemiecki okręt liniowy KÖNIG	1916 1:250
18	Polskie okręty BŁYSKAWICA, ORZEŁ, WILK, GEN. HALLER, RYBITWA	1945, 1939	1:400	253	Niemiecki wielki krążownik SEYDLITZ	1916 1:250
19	Polskie okręty GROM, KUJAWIAK, KASZUB, MAZUR, ŚLAZAK	1939	1:400	254	Niemiecki krążownik pancerny SCHARNHORST	1910 1:250
20	Francuski krążownik D'ENTRECASTEAUX lub hulk BAŁTYK	1914/32	1:400	255	Niemiecki mały krążownik EMDEN	1910 1:250
21	Brytyjski transatlantyk MAURETANIA	1908	1:400	256	Niemieckie torpedowce A20, T157, V100	1916 1:250
22	Holenderski lekki krążownik DE RUYTER	1941	1:400	257	Niemiecka kanonierka PANTHER i torpedowiec S67	1911 1:250
23	Polski krążownik CONRAD i ścigacze S1, S2, S4, S5	1945	1:400	258	Niemiecki okręt podwodny U 35	1916 1:250
24	Brytyjski pancernik KING GEORGE V	1941	1:400	259	Austro-węgierski pancernik VIRIBUS UNITIS	1913 1:250
25	Niemiecki lekki krążownik KÖNIGSBERG	1940	1:400	260	Niemiecki statek podwodny DEUTSCHLAND lub U 155 + niszczyciel V 116	1918 1:250
26	Brytyjski ciężki krążownik NORFOLK	1935	1:400	261	Brytyjski krążownik liniowy LION	1918 1:250
27	Brytyjski lotniskowiec VICTORIOUS	1941	1:400	281	Radziecki lider TASZKIEN	1941 1:250
28	Niemiecki pancernik BISMARCK	1941	1:400	282	Niemiecki niszczyciel Z 32	1944 1:250
29	Włoski lekki krążownik MUZIO ATTENDOLO	1941	1:400	351	ŁÓDŹ ŚW. WOJCIECHA	997 1:40
30	Niemiecki ciężki krążownik LÜTZOW, barka desantowa F 866	1945	1:400	401	BASZTA JACEK, Gdańsk, XIV wiek	1997 1:400
31	Niemiecki niszczyciel Z 10 i torpedowiec floty T 24	1940	1:400	751	Polski kuter pościgowy BATORY	1934 1:75
32	Brytyjski krążownik liniowy HOOD	1941	1:400			

NISZCZYCIEL Z 32

W drugiej połowie lat trzydziestych, po zbudowaniu 16 niszczycieli typu 1934 i sześciu dalszych, typu 1936, Niemcy przystąpili do projektowania nowego niszczyciela, typu 1937 - o lepszych własnościach morskich i większym zasięgu. Miał być uzbrojony w działa 150 mm: zakładano, że ich szybkostrzelność jest taka sama jak dział 127 mm na wcześniejszych niszczycielach, zaś siła rażenia - znacznie większa. Ostatecznie projekt znacznie się opóźnił i w kwietniu 1938 r. postanowiono zbudować okręty typu 1936A, podobne do wcześniejszych - typu 1936 - ale nieco większe i uzbrojone w działa 150 mm. Osiem okrętów nowego typu oznaczono symbolem 1936A, a po wybuchu wojny zamówiono dalszych 12 prawie identycznych niszczycieli, określanych jako typ 1936A (Mob): obejmował on okręty od „Z31” do „Z42”.

Budowę „Z32” rozpoczęto w stoczni Germaniawerft w Kilonii 1 listopada 1940 r. Zbudowano go 15 sierpnia 1941, po czym przeholowano do bremeńskiej stoczni Deschimag dla ukończenia. Wszedł do służby 15 września 1942 r. Po szkoleniu na Bałtyku przeszedł stamtąd na początku marca 1943 r. w składzie 8 Flotylli Niszczycieli („Z23”, „Z24” i „Z37”) przez kanał La Manche do Bordeaux.

30 marca 1943 r. pierwszą operacją „Z32” był udział w osłonie podchodzącego do Bordeaux włoskiego łamacza blokady „Pietro Orseolo”. 9 kwietnia, w czasie podobnej operacji „Z32” uczestniczył w próbie wyprowadzenia na Atlantyk innego włoskiego łamacza blokady - „Himalaya”; musiał on zawrócić wskutek brytyjskich ataków lotniczych. Następnie „Z32” uczestniczył w lokalnych operacjach. M.in. eskortował U-booty wychodzące na Atlantyk.

24 grudnia 1943 r. „Z32” wyszedł w morze aby wraz z pięcioma innymi niszczycielami 8 Flotylli („Z23”, „Z24”, „Z27”, „Z37” i „ZH1”) oraz sześcioma torpedowcami z 4 Flotylli Torpedowców

(„T22”, „T23”, „T24”, „T25”, „T26” i „T27”) osłaniać powrót do Europy niemieckiego łamacza blokady „Osorno”. Operacja udała się mimo zaciekłych ataków brytyjskich samolotów, ale wpływając na Żyrondę niemiecki statek wszedł na leżący tam wrak i ostatecznie musiał być osadzony na mieliźnie.

27 grudnia 1943 r. te same okręty (bez „ZH1”) ponownie wyruszyły, tym razem aby sprowadzić łamacz blokady „Alsterufer”, lecz ten został jeszcze tego dnia zatopiony przez samoloty. W zamian na Niemców czekały brytyjskie krążowniki „Glasgow” i „Enterprise”. W czasie półtoragodzinnej walki, toczonej w sztormie, na dużych szybkościach i odległościach, Anglicy zostali trafieni tylko raz. Natomiast Niemcy stracili trzy okręty: „Z27”, „T25” i „T26”. Później, 30 stycznia 1944 r., „Z32” staranował bliźniaczego „Z37”, który ostatecznie nie został już naprawiony.

Po alianckim lądowaniu w Normandii 6 czerwca 1944 r. niemiecka 8 Flotylla Niszczycieli („Z24”, „Z32” i „ZH1” oraz ostatni z torpedowców 4 Flotylli, „T24”) przeszła do Brestu, skąd miała atakować alianckie okręty. Niemcy wyszli z Brestu wieczorem 8 czerwca i w nocy natknęli się na czekającą na nich (na podstawie rozszyfrowanych niemieckich komunikatów radiowych) aliancką 10 Flotyllę Niszczycieli. W jej składzie znajdowały się m.in. polskie niszczyciele „Błyskawica” i „Piorun”. W wyniku nocnej bitwy, znanej jako bitwa pod Ushant, „ZH1” zatonął, wysadzony w powietrze przez własną załogę, a „Z24” i „T24” zawróciły do Brestu i zostały później zbombardowane przez aliantów. „Z32” wyrzucił się na brzeg na skalistej wysepce Ile de Batz. Jego wrak został następnego dnia zbombardowany przez samoloty RAF aby zapobiec jakimkolwiek próbom jego podniesienia.

Opracował Marek Twardowski

DANE TECHNICZNE (1944):	
wyporność:	2603 std., 3597 ppw., t;
wymiary:	127,0 całk. x 12,0 x 4,0, m;
napęd:	6 kotłów, turbiny Wagnera z przekładnią, 2 śruby, 70 000 KM = 38,5 węzłów,
uzbrojenie:	5-150, 4-37 pl, 16-20 pl, 8-533 wt (+ 4 zapasowe torpedy), ok. 20 bomb głębinowych, możliwość zabrania 74 min;
załoga:	3 2 1

OPIS WYKONANIA MODELU

Materiały pomocnicze i narzędzia

Do wykonania modelu potrzebne będą: nożyczki, penseta, nóż z ostrym końcem, żyłotka, linijka (najlepiej metalowa), dobry klej do papieru (kleje na bazie wodnej nie zalecane), patyczki, farby (akwarelowe lub modelarskie). Poszczególne części należy wycinać starannie po zewnętrznej stronie linii. Najlepiej wycinać elementy w miarę klejenia, gdyż unika się dzięki temu pomyłek. Drobne elementy oraz otwory należy wycinać ułamaną żyłtką lub nożem do tapet (z wysuwającym ostrzem). Linie zagięcia należy lekko naciąć końcem noża lub nagnieść końcem igły prowadzonej ukośnie przy metalowej linijce.

Opis wykonania

Konstrukcja szkieletu, przedstawiona poglądowo na rys. 1 różni się znacznie od dotychczasowych. Zastosowano tu belkę o trójkątnym przekroju w celu usztywnienia kadłuba. Od staranności jej wykonania zależeć będzie w dużym stopniu wygląd modelu. Na belkę są nawleczone wręgi, do których przykleja się pokłady i burty. *Uwaga!* do sklejania belki nie wolno używać klejów o podstawie wodnej, takich jak np. wikal. **1-25** Szkielet kadłuba. Z części 1-3 sklejaemy trójkątne belki, które łączymy ze sobą według numeracji wręg w jedną całość za pomocą elementów 4 i 5 zwracając uwagę na jej prostoliniowość

w każdej z trzech płaszczyzn. W środku wręg (części 6-16) przecinamy karton wzdłuż zaznaczonych symbolem nożyczek linii (tylko w obrębie trójkątów) i odginamy powstałe w ten sposób sklejki tworząc otwór dla belki. Wszystkie sklejki wręg odginamy na stronę przeciwną do oznaczonej numerem wręgi, będzie to kierunek ku dziobowi. Jedynym wyjątkiem jest dolna sklejka wręgi nr. 13 - tę odginamy w kierunku rufy.

Wręgi we właściwej kolejności nasuwamy na belkę i przyklejamy do niej początkowo tylko dolną sklejką, zwracając uwagę na prostopadłe położenie wręg względem osi belki. Po nałożeniu wszystkich wręg przyklejamy do belki ich trójkątne sklejki, także zachowując prostopadłość płaszczyzn wręg do osi belki. Wręga 13 otrzymuje dodatkowe wzmocnienie (część 19), które formujemy i przyklejamy jak pokazano na rys. 1. Po przeciwnej stronie tej wręgi przyklejamy część 20. W końcu belki wsuwamy sklejone i uformowane według rys. 1 części 21 i 22 oraz wklejamy wręgi 17 i 18. Budowę szkieletu kończymy przyklejeniem wodnicy, składającej się z części 23-25. W miejscach styku tych części należy nakleić kawałki kartonu.

26-35 Pokłady. *Uwaga!* białe krawędzie pokładów (jak i innych części kolorowanych) należy zamalować na szaro. Części pokładu na śródkręciu (26,27) łączymy za pomocą elementu 29. Na całej długości pokładów podklejamy pomocnicze sklejki (30-34) do połączenia z



burtami. Sklejki te przyklejamy tuż przy krawędzi pokładu tak, żeby były „cofnięte” w stosunku do krawędzi o grubość kartonu. Przyklejamy je w kolejności numeracji (nr. 30 na rufie). Na sklejkach wypisano liczby (6, 11, 13), które mogą pomóc do właściwego ułożenia sklejek pod pokładem przez analogię z wodnicą. Przygotowanym w powyższy sposób pokładom nadajemy nieco wypukły kształt i przyklejamy do wręg. Drabinkę 35 można przykleić do sklejki przy cz. 28.

36-47 Burty. Przyklejamy w kolejności numeracji z tym, że każdą należy uprzednio uformować w przybliżeniu do kształtów wręg, do których będą przylegały. Części 36 i 37 zaczynamy przyklejać od wręgi 13, kontrolując ich zbieżność z pokładem w miejscu kluzy kotwicznej, a części 37 i 38 - od rufy. Nadmiary długości tych ostatnich odcinamy na granicy kamuflażu i przyklejamy od wewnątrz w miejscu styku burt.

Burty przyklejamy najpierw do sklejek pod pokładem i wklęsłych wręg na dziobie, a kończymy przyklejeniem do wodnicy. Kluzy (40, 41) i pawęż (42) ze względu na ich skomplikowane kształty należy szczególnie starannie formować i sprawdzać dopasowanie przed przyklejeniem.

Do wręgi 13 i pokładu przyklejamy cz. 43. Z części 44-47 modelujemy listwy przeciwbryzowe naklejając je w trzech warstwach (a, b, c) wzdłuż górnej krawędzi burt na długości zaznaczonej na burtach. Zaczynamy od luków 44 i 46. Podwójne paski 45 i 47 oczywiście rozcinamy i przyklejamy do burt zwracając uwagę na dopasowanie ich do kamuflażu. Nadmiar pasków należy zachować do dalszych prac.

48,48a Część 48 jest elementem o dużej długości i niskich ściankach. Prawidłowe przyklejenie go do pokładu bez specjalnego przygotowania jest bardzo trudne i z tego powodu do wnętrza cz. 48 należy wkleić w równych mniej więcej odległościach trzy elementy 48a ukształtowane wg rys. 2 i całość przykleić do pokładu.

49-71 Nadbudówka rufowa. Ściany nadbudówki (50) kształtujemy według zarysu na pokładzie i przyklejamy do niego. Części 49 sklejamy w zamknięte skrzynie i przyklejamy w oznaczonych miejscach na pokładzie. Pomost na nadbudówce rufowej sklejamy z cz. 51-56 z następującą uwagą: relingi 53 i 54 można wyciąć bez sklejek i dokleić je do pomostu na styk, lub ze sklejkami, za pomocą których przyklejamy relingi najpierw do cz. 52 i całość podklejamy częścią 51. Niezależnie od wybranego sposobu relingi zawsze przyklejamy gładką, brezentową stroną na zewnątrz. Rysunek słupków i prętów powinien być skierowany do pomostu. Uwagi te dotyczą wszystkich relingów na pozostałych pomostach.

Przed przyklejeniem pomostu na ściankach nadbudówki musimy zdecydować, czy wieże artylerii głównej w naszym modelu będą mogły się obracać, czy będą przyklejone na stałe. Należy zapoznać się z opisem wykonania artylerii i wyrzutni torped zamieszczonym w dalszej części tej instrukcji i ewentualnie przygotować łożysko pod rufową wieżą (oraz wieżę).

Po naklejeniu pomostu (51, 52) przyklejamy część 57 przygotowaną według rys. 3 oraz: schodnie 58, świetliki 59, szafka 60 i 61 i skrzynię 62.

Pomost podpieramy ośmioma słupkami wykonanymi z drutu według wzoru A.

72-100 Nadbudówka śródkręcia. Sklejamy analogicznie jak rufową. Sposób sklejenia części 76 ilustruje rys. 5. Węzłówki 81 przyklejamy pod pomostem 86, pomost 87 jest podparty wspornikami 89, a pomost 82 wspornikami 90. Skrzynie 93 z pokrywami 94 przyklejamy na pomoście 73 obok podstawy reflektora, a część 95 na rufowej ścianie nadbudówki 72.

101-105 Ośłona. Sklejamy ją wraz z podestem dla pontonów i łodzi według rys. 6 i przyklejamy w oznaczonym miejscu na części 48. *Uwaga!* nie przyklejamy dolnych krawędzi drabinek cz. 103.

106-115 Komin przedni. Część 108 sklejamy w prostokątną belkę, którą z obu stron zamykamy elementami 106 podklejonymi 8-10

częściami 107. Tak przygotowany szkielet wsuwamy w poszycie komina sklejone z częściami 109 i 110. Od góry zamykamy komin sklejonymi ze sobą częściami 111 tak, żeby strona z napisem 114 była widoczna. Na to miejsce przyklejamy kapę komina (112, 113), do środka której uprzednio wsuwamy sklejone ze sobą elementy 114. Do górnej krawędzi kapy przyklejamy kratę 115. Kratę można wykonać także z zapasowych pasków 125. Gotowy komin przyklejamy w oznaczonym miejscu wpasowując go w część 101.

116-125 Komin tylny. Wykonujemy analogicznie jak przedni.

126-129 Ośłony. Elementy 127 służą do połączenia ścianek w częściach 126 pozbawionych sklejek. W części 128 należy wyciąć prostokątny biały otwór, w który wprowadzimy kanał antenowy odpowiednio uformowany w czasie sklejenia z elementów 129 (patrz rys. zestawieniowy).

130-132 Skrzynie 130 i 132 z pokrywami 131 przyklejamy wokół tylnego komina.

133-135 Łódź robocza. Element 133 składamy, sklejamy i przyklejamy pod pokładem 134. Zespół ten wklejamy w odpowiednio uformowane burty 135. Gotową łódź przyklejamy na części 103 dnem do góry.

136 Ponton. Elementy a i b po wycięciu środków naklejamy na c. Można je skleić bez wycinania wnętrza, ale stracimy efekt przestrzenności. Gotowy ponton naklejamy na części 103 obok łodzi 134.

137,138 Pontony. Elementy 138 sklejamy po cztery sztuki i zaostrzamy papierem ściernym brzozy, które malujemy na szaro. Te „zastępcze” pontony sklejamy po trzy, a na nich naklejamy ponton 137 wykonany podobnie jak 136. Otrzymujemy dwa zespoły pontonów po 4 sztuki, które przyklejamy na częściach 73 i 104.

139-163 Nadbudówka. Sklejoną nadbudówkę 139 oklejamy z przodu częścią 140, wklejamy podest 141 i doklejamy do niego relingi 140a i 140b. Z części 142-144 sklejamy pokład mostka i przyklejamy do części 139. Korzystając z rys. 7 sklejamy części 145 i przyklejamy je na mostku. Sklejamy ze sobą części 147 i 148 i wklejamy do nich pomost 149. Zespół ten dopasowujemy i przyklejamy do 139 i 145. Element 150 sklejamy w pierścieniu. Do środka, przy jednej z krawędzi pierścienia, wklejamy pasek 151 i wciskamy sklejone ze sobą krążki 152 i 153 tak, żeby oparły się na pasku. Całość przyklejamy na części 149. Przyklejamy gretingi 154-156 oraz światła pozycyjne 157 i 158 odpowiednio wyklejone od wewnątrz elementami 159. Całą nadbudówkę przyklejamy do pokładu razem z zejściówką 161, w środku której wklejona jest schodnia 161. Skrzydła mostka podpieramy sześcioma słupkami z drutu według wzoru B. Skrzynię 162 doklejamy do części 147 i 141, a zejściówki 163 do wystających podestów w przedniej części nadbudówki 139 (rys. złożeniowy).

164-175 Wyrzutnie torped. Na częściach 164, podklejonych elementami 165 naklejamy dwie rury 166 i dwie 167, zamknięte na wlocie częściami 168. Rury są wzajemnie poprzesuwane i należy je przyklejać tak, żeby platformy 164 mieściły się między poprzecznymi kreseczkami na rurach. W stanowiskach torpedystów 169 wmontowane są kopuły osłonowe, które wykonać możemy z części 170 lub z plastikowych opakowań np. po witaminach. Przednia ścianka stanowiska torpedysty wzmocniona jest wspornikami 171. Górne krawędzie bocznych i przednich ścianek stanowisk torpedysty można okleić paskiem 45c. W pierścieniu 172 wklejamy krążki 173 i 174 zgodnie z rys. 8. Wyrzutnie możemy wykonać nieruchome lub obrotowe. W pierwszym przypadku pierścienie 172 przyklejamy do platform 165 i całość w oznaczonym miejscu na części 48, a w drugim, pierścienie przyklejamy do części 48 (rys. 8). Łożyska wykonujemy z cienkiego papieru o szerokości około 5 mm, z którego kleimy dwie rurki, pierwszą na wałku o średnicy około 5 mm, a drugą - na pierwszej. Rurki powinny mieć po 3-4 warstwy papieru i wzajemnie przesuwają się z niewielkim luzem. Oстрыm nożem odcinamy, prostopadle do osi wałka łożyska, fragment o długości



mm. Zewnętrzną rurkę (panewkę) osadzamy wewnątrz pierścienia 172. Otwór pod nią wykonujemy za pomocą igły przez przekłucie miejsce przy miejscu okręgu o średnicy nieco mniejszej od panewki. Wypychamy nakłute koło, wygładzamy otwór stożkowym kolkiem dopasowując go do panewki i wklejamy panewkę zachowując pionowe ustawienie jej osi. Panewka nie powinna wystawać ponad pierścień 172. Wewnętrzną rurkę łożyska (oś) przyklejamy do platformy wyrzutni. Na rurach rufowej wyrzutni umieszczamy dwa pontony 175.

176-189 Artyleria główna. Lufy wykonane według wzoru C z patyczków lub miękkiej cienkiej blachy (sposób opisany w nr.25 Wydawnictwa JSC) malujemy na szaro i wklejamy w zamki, które umieszczamy w lawetach na osiach z drucików według rys. 9 i 10 (krzyżykami oznaczono miejsca przekłucia osi). W wieżach 184 wycinamy ambrazury, wsuwamy w nie lufy i lawety przyklejamy do podłogi wieży według rysunku ze wzorem C. W wieży dwulufowej lawetę 176 z wmontowanymi lufami wsuwamy w osłonę od przodu aż do zrównania przednich krawędzi lawety i osłony, po czym przyklejamy przednią ściankę wieży (183) pamiętając o jej ukształtowaniu (rys. 11). Z części 180-182 wykonujemy barbetę i przyklejamy ją do pokładu. Wieże mogą być nieruchome i wtedy przednią przyklejamy do barbety, a rufowe na zdwojonych krążkach 189 według rys. zestawieniowego. Mogą też być ruchome, ułożyskowane obrotowo, podobnie jak wyrzutnie torped.

190-195 Artyleria plot. 37 mm. Sklejamy według rys. 12.
196-203 Artyleria plot. 4x20 mm. Sklejamy według rys. 13.
204-208 Art. plot. 2x20 i 1x20 mm. Sklejamy wg rys. 14 i 15.
209-219 Maszty. Kolumnę masztu głównego i dwie jej podpory wykonujemy według wzorów H i I. Na kolumnie mocujemy, zgodnie z tym samym rysunkiem, reje M, L i K oraz przyklejamy: dzwon okrętowy 210,211 (zawieszony na nitce), platformę reflektora 212-215, buczek 209, bocianie gniazdo 216 i drabinkę 217. Między kolumną i podporami przyklejamy sześć poprzecznych wzmocnień wykonanych z odcinków pasków 45. Maszt tylny wykonujemy według wzoru N i mocujemy na nim gafel O oraz reję P.

220-229 Dźwig. Ciasno zwiniętą rurkę 220 przetykamy przez otwór w mostku 144 i przyklejamy do pokładu. W miejscu oznaczonym na rurce linią przerywaną przyklejamy przecięte i sklejone poczwornie półkoła 220 i 221. Pozostałe elementy montujemy według rys. 16, na którym przedstawiono także sposób olinowania tego fragmentu modelu.

230-246 Łódzie. Części 230 składamy, sklejamy i przyklejamy pod pokładem 231. Uformowane i sklejone burty łączymy z pawężą i doklejamy do pokładu. Na pokładzie przyklejamy części 232, a do dna złożoną część 233. Łódź tę stawiamy na rostrach sklejonych parami z części 240 i 241. Podobnie sklejamy pozostałe łodzie z tym, że łódź 238 przyklejamy do żurawików 246. Żurawiki 244 i 245 sklejamy parami i mocujemy na lewej burcie. Żurawiki najmocniej można przykleić w następujący sposób: nakłuwamy

igłą w pokładzie podłużny otworek, w który wciskamy (z klejem) ostro zakończoną stopę żurawika. Podobnie można przykleić żurawik 246 (i np. wyrzutnie bomb głębinowych 268).

247-254,250A-254A Tratwy. Są dwie wersje wykonania o różnym stopniu trudności i uproszczeń. Przedstawiono je na rysunkach 17 i 17A. Bliższa rzeczywistości wyglądowi będzie tratwa wykonana według rys. 17A.

255-258 Winda trałowa. Część 255 sklejamy w bryłę, do której doklejamy cztery ścięte stożki 256 zamknięte krążkami 257. Paski 258 przyklejamy na 257 po obu stronach windy.

259-264 Antena radarowa. Prostokątną rurkę 261 zaklejamy od góry częścią 262 i przyklejamy do anteny 259,260. Od dołu wsuwamy rurkę 263 i przyklejamy ją w osi całej anteny. Z pasków 264 sklejamy pręt, który osadzamy w nadbudówce 145 i nasuwamy na niego antenę. Przy właściwym dopasowaniu możliwe jest obracanie anteny.

265-269 Bomby głębinowe. Wykonujemy według rys. 18. Części 265 malujemy po lewej stronie na szaro. Elementy 268 i 269 obrysowane linią przerywaną to części zapasowe.

270,271 Falochron. Przyklejamy według rys. zestawieniowego i wzmacniamy wspornikami 271.

272,273 Bębny linowe. Rurki 272 oklejamy bokami 273 i gotowe bębny przyklejamy według rys. zestawieniowego.

274,275 Reflektory. Sklejamy według rys. 19.
276,277 Dalmierze. Sklejamy według rys. 20.

278 Kabestany. Sklejamy według rys. 21.
279 Reflektory sygnałowe. Sklejamy według rys. 22.

280,281 Lunety. Sklejamy według rys. 23.
282 Element sklejamy w ścięty graniastosłup i przyklejamy na pokładzie dziobowym według rys. zestawieniowego.

283-288 Włazy. Ścianki sklejamy w prostokąty, nakrywamy pokrywami i przyklejamy według rys. zestawieniowego.

289,290 Ochroniacze śrub. Sklejamy według rys. 24.
291-294 Dźwigi pływaków trałowych. Sklejamy wg rys. 25.

295 Trapy. Przyklejamy według rys. zestawieniowego.
296 Kotwice. Sklejamy według rys. 26. Na rysunku tym

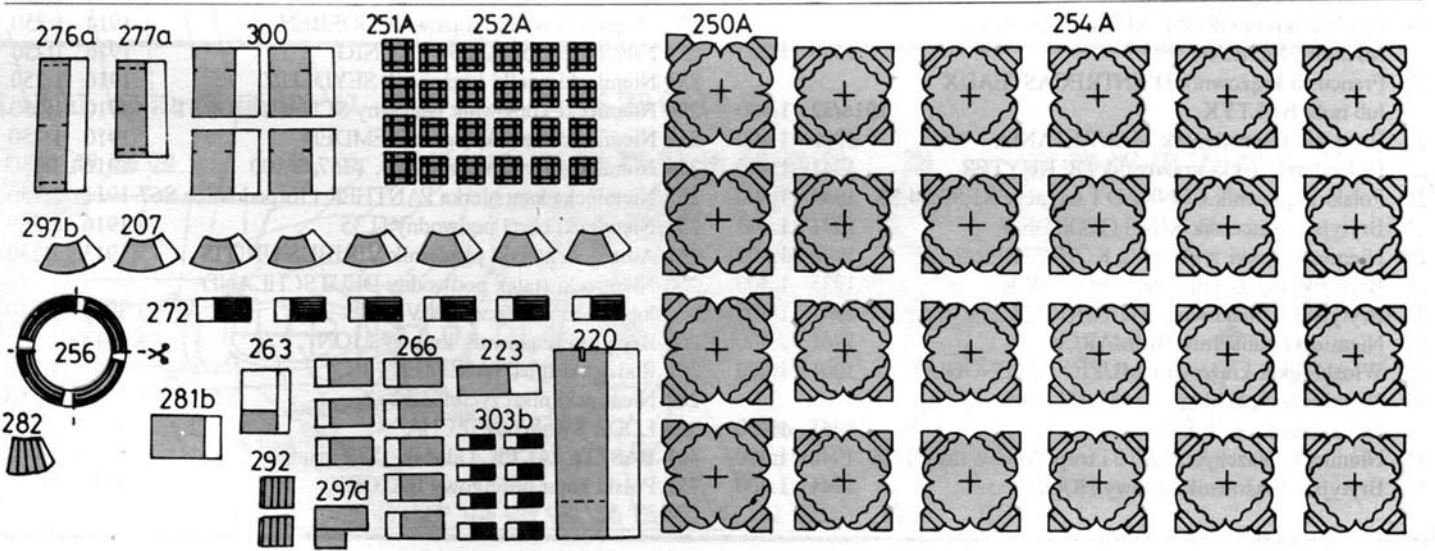
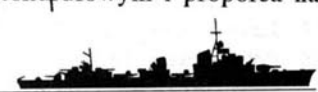
zaznaczono linią przerywaną obejmę, wykonaną z odcinka paska 45, wklejoną w otwórki nakłute igłą w pokładzie wzdłuż kresceczek przy kluzach kotwicznych.

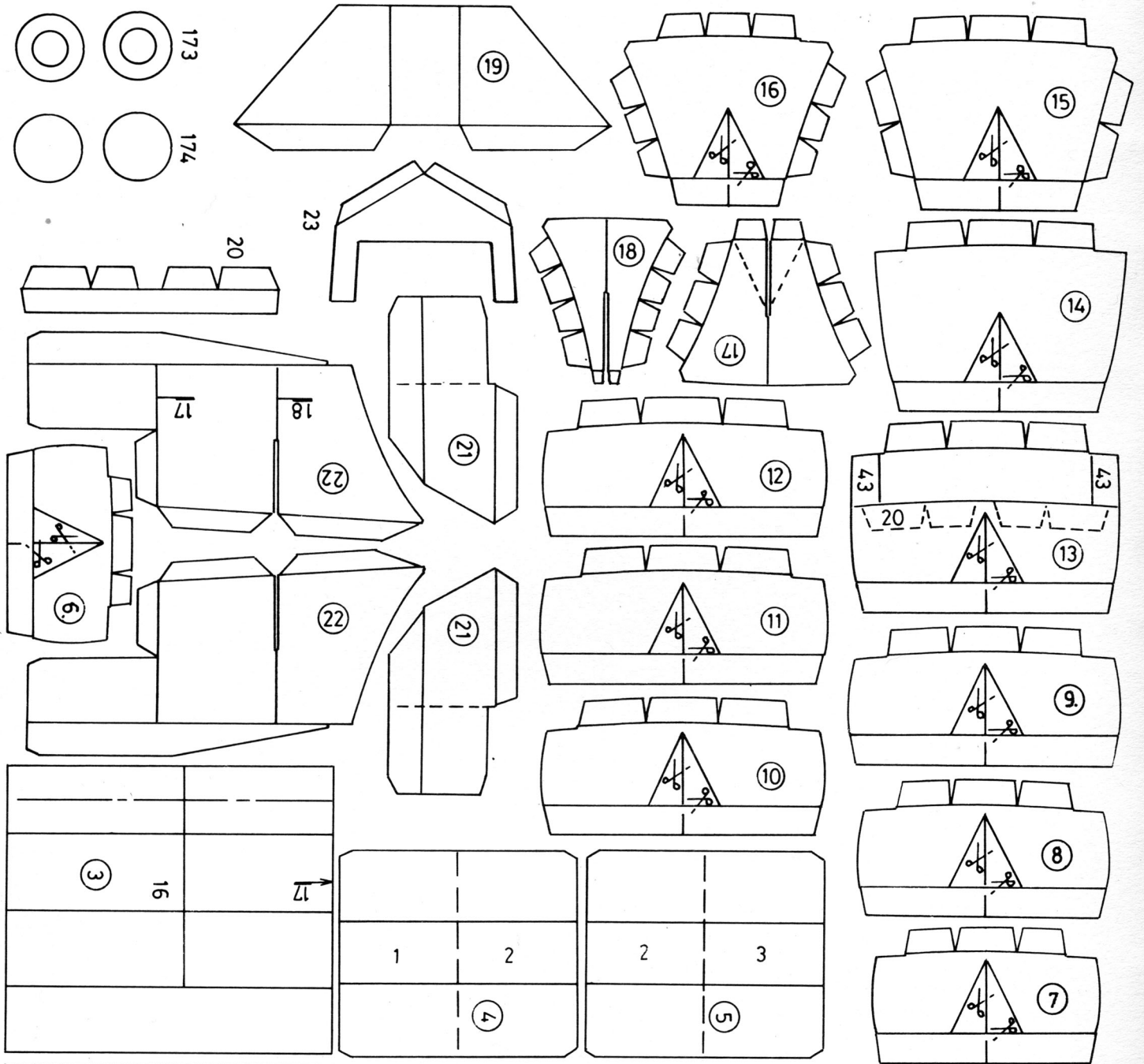
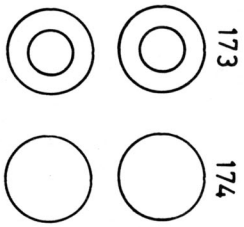
297 Zespół 297abcd sklejamy wg rys. 27 i przyklejamy na baku.
298-302 Pływaki trałowe. Sklejamy według rys. 28.

303 Pachole. Sklejamy według rys. złożeniowego.

W-W₂,Z-Z₂ Dźwigi do ładowania torped w wyrzutnie. Wykonujemy je dla prawej i lewej burty według rysunków 29, 30 i złożeniowego. Żurawiki W i Z są z drutu, natomiast elementy W₁, W₂, Z₁, Z₂ są sklejane z dwóch pasków 45.

Budowę modelu kończymy założeniem olinowania wg rys. 31i powieszeniem bandery na flagsztoku rufowym i proporca na flagsztoku dziobowym.





				19		
	11	②	12	13	14	15

6.	①	7		9		10

JSC Niszczyciel
 Zersthörer
 Destroyer **Z 32**
 NR 282 © by Wydawnictwo JSC 1997

