

2030

JSC

PANCERNIK

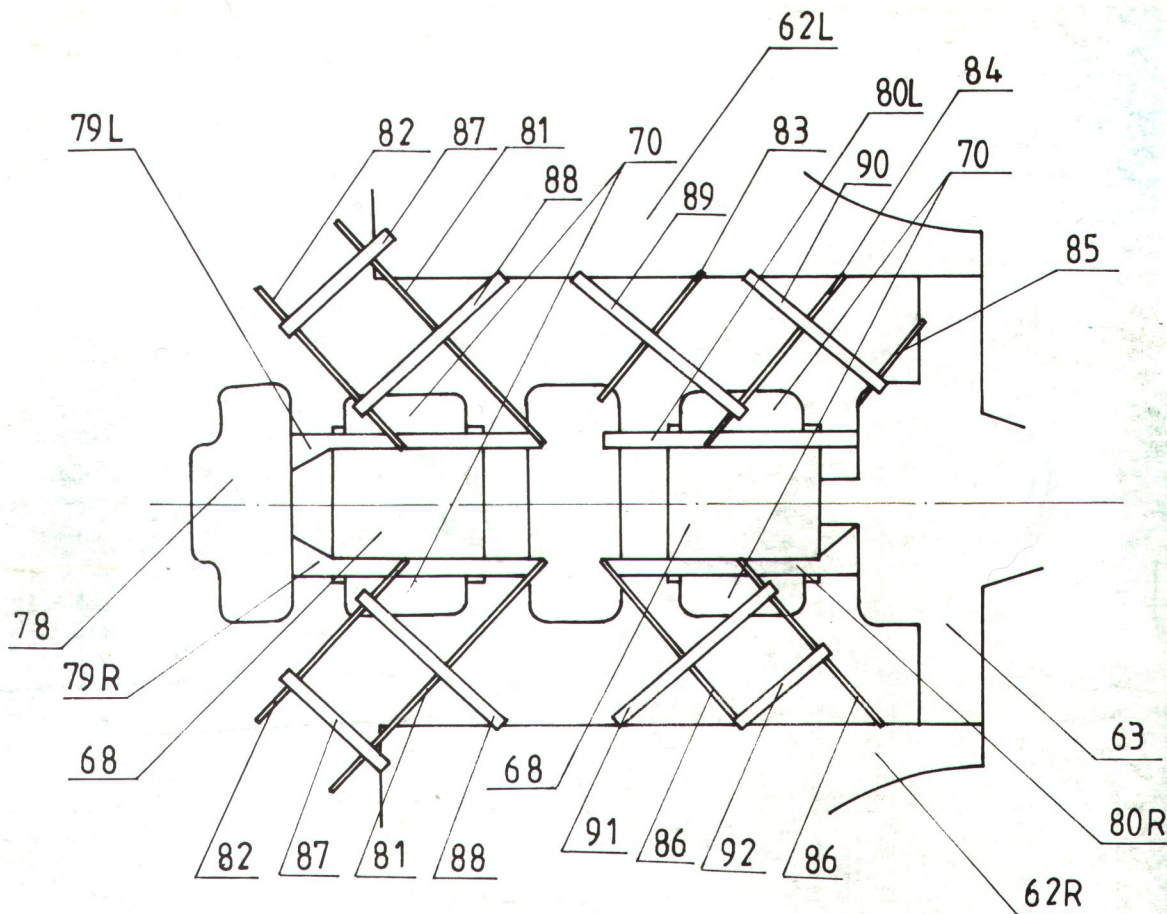
Radetzky

NR 263

MODEL KARTONOWY

1:200

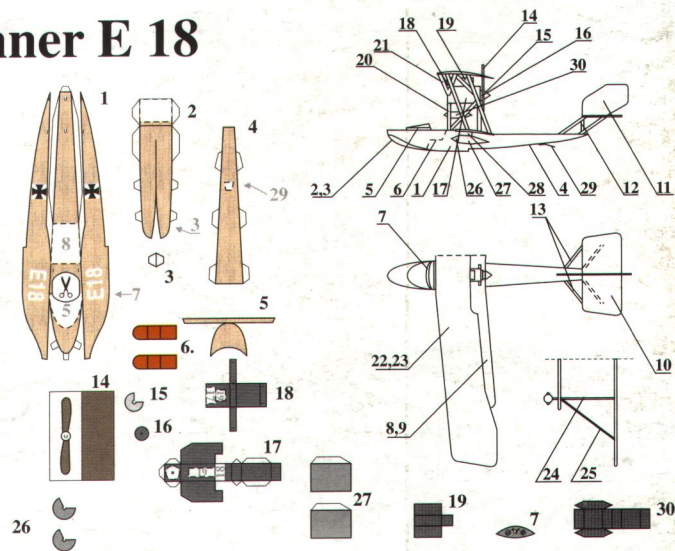
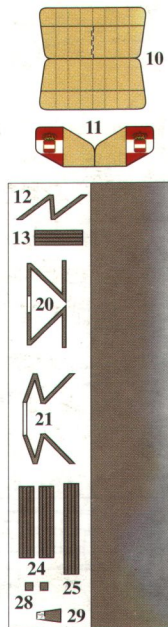
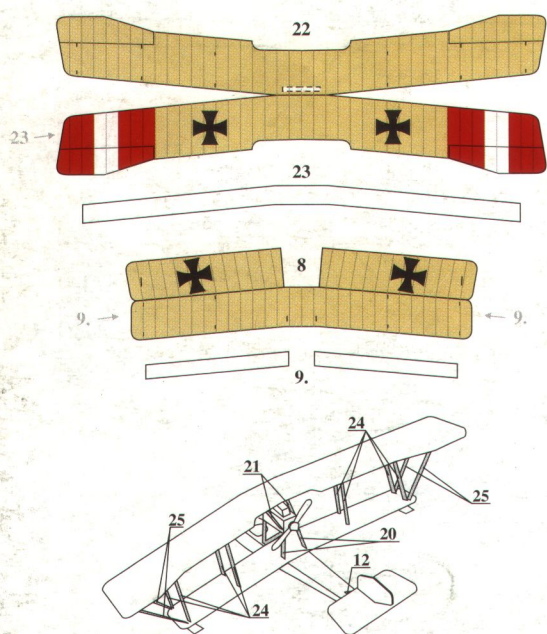




WYDAWNICTWO JSC prowadzi sprzedaż
wysyłkową wydanych przez siebie modeli.
Zamówienia prosimy kierować na adres:
WYDAWNICTWO JSC
skr. poczt. 20
80-305 Gdańsk 5 Oliwa
Poland

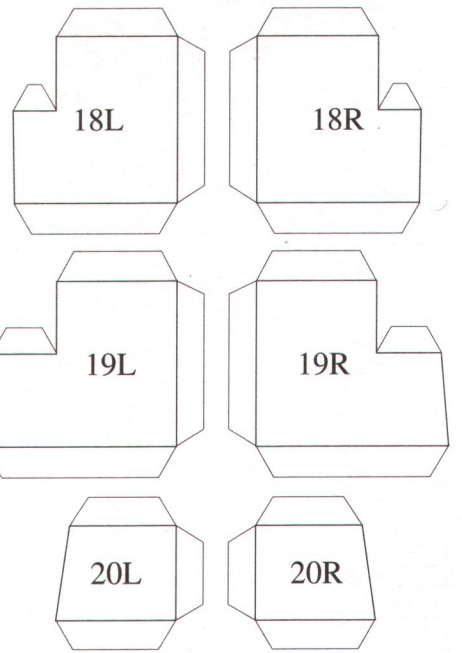
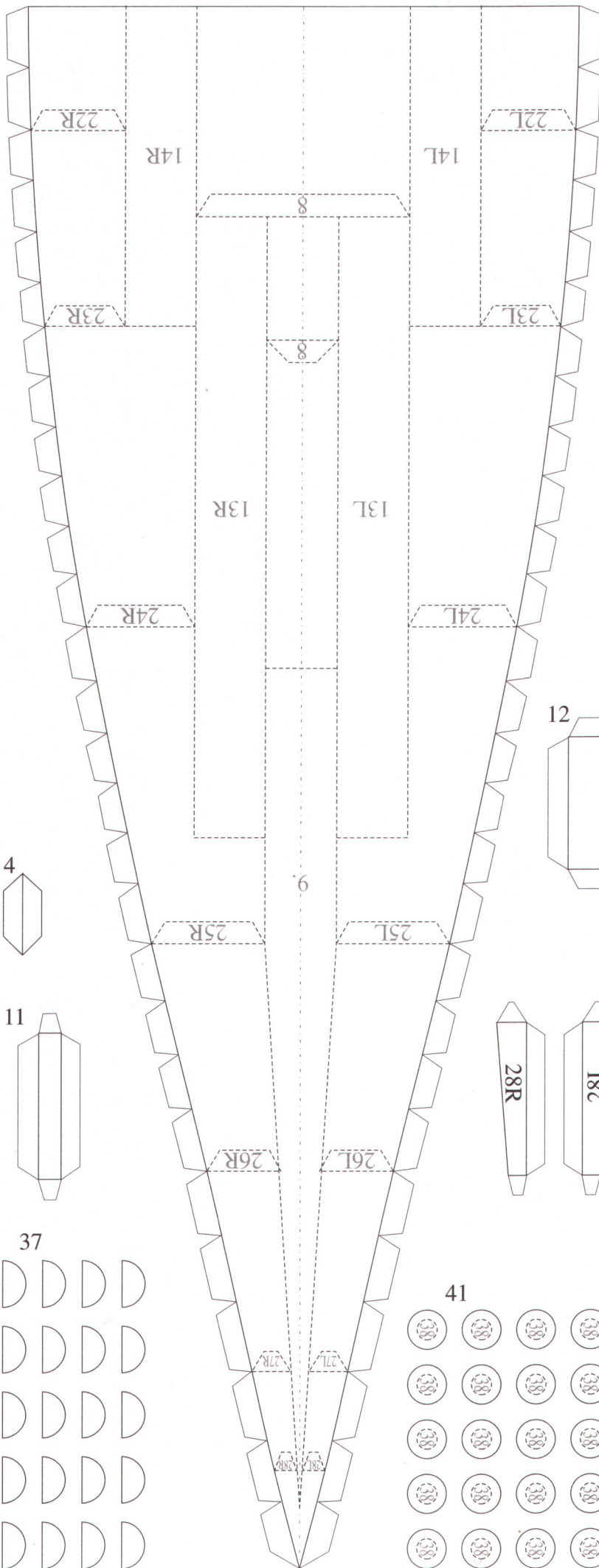
rys. 3

Samolot Lohner E 18

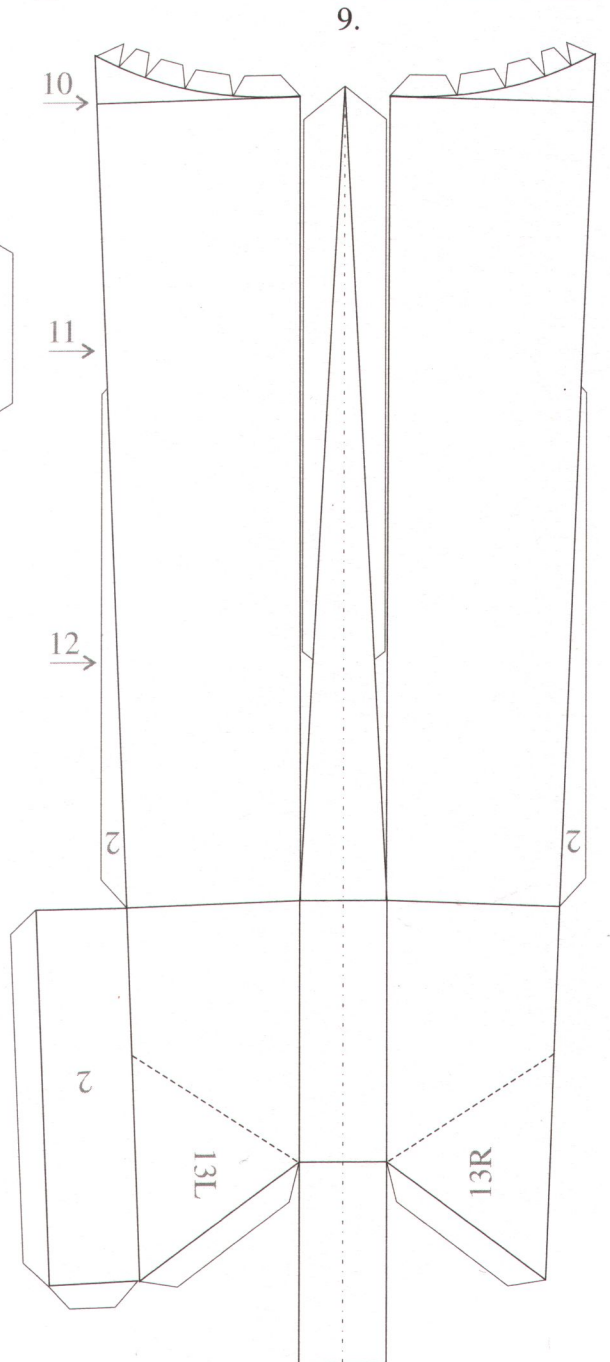
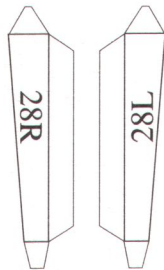
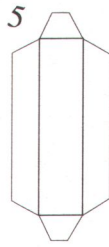


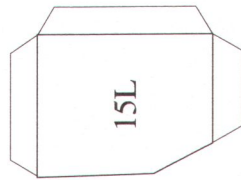
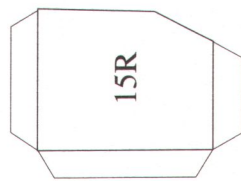
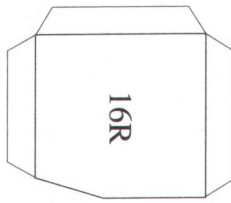
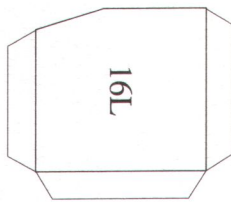
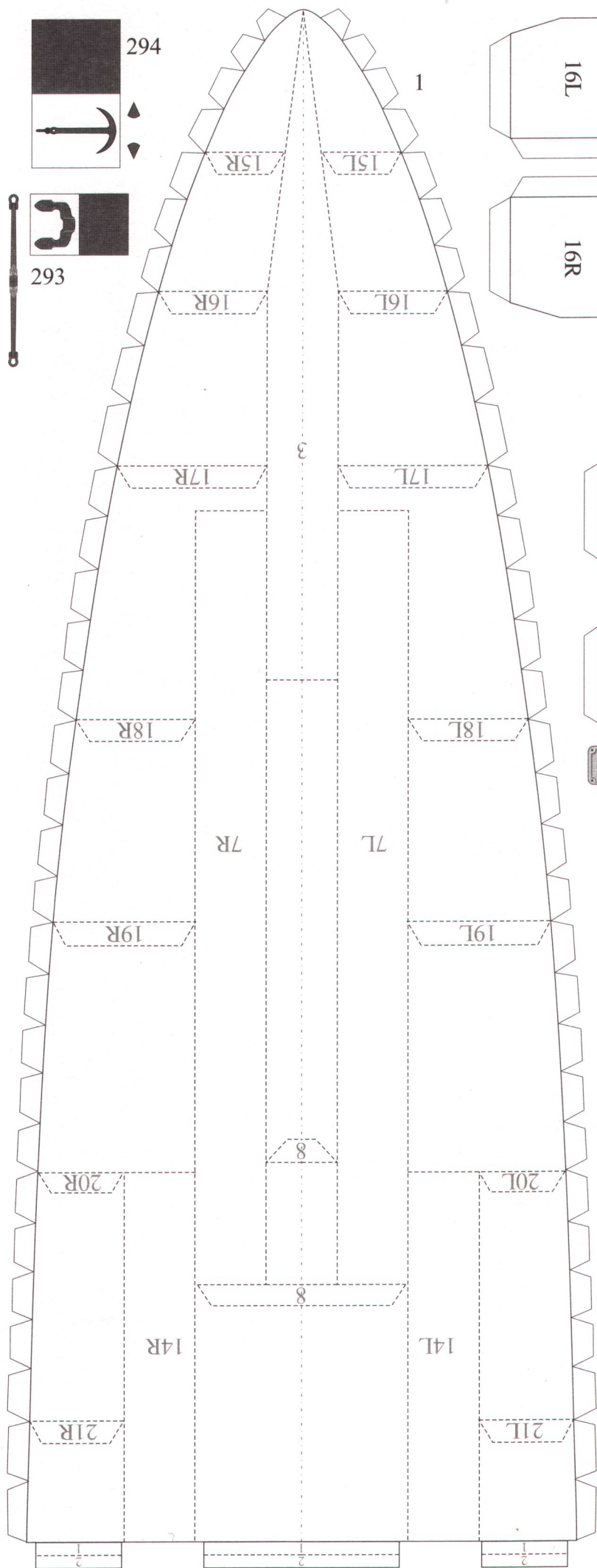
Projekt modelu: **Andrzej Samek**
Ilustracja na okładce: **Adam Werka**
Opracowanie graficzne: **Bartosz Czolczyński**
© Copyright 1998 by **Wydawnictwo JSC**
ISBN 83-86732-76-8

Dodatek: międzynarodowy kod sygnałowy stosowany w latach 1897-1932

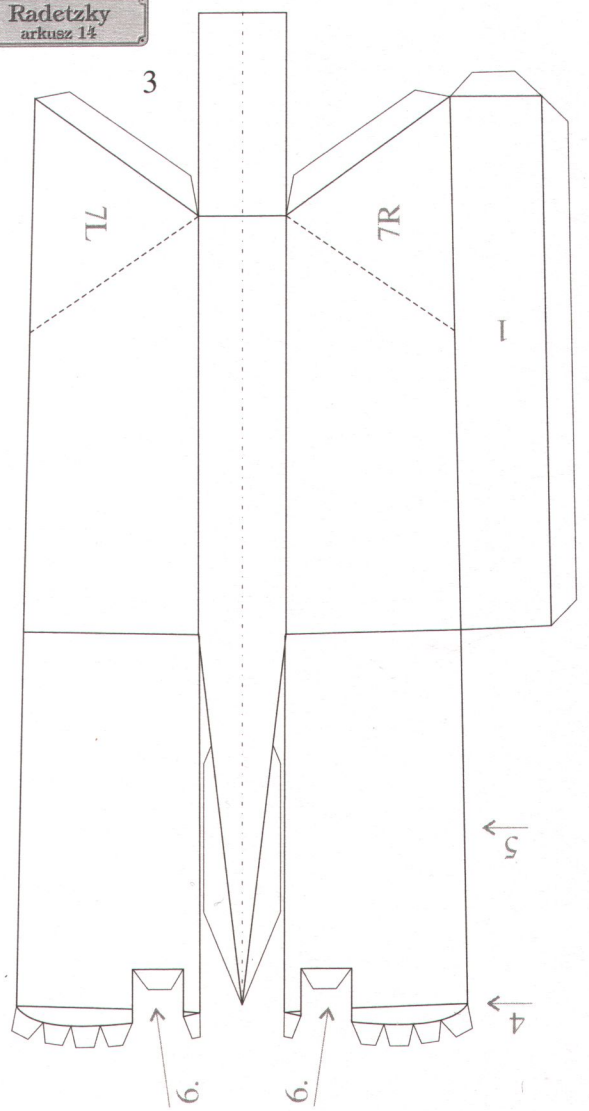
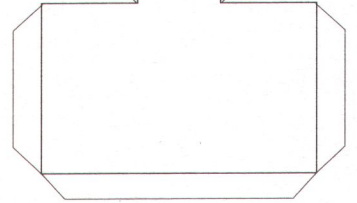
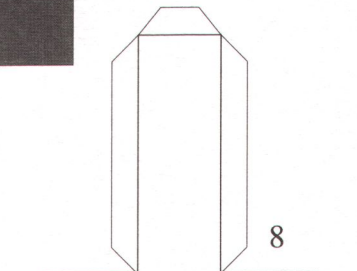
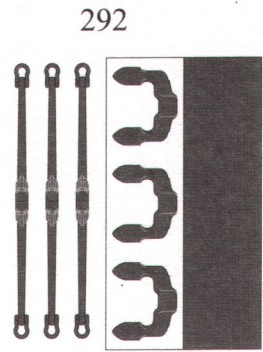
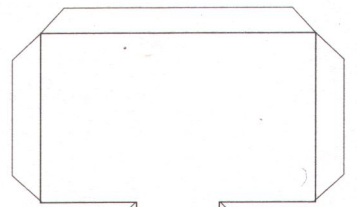


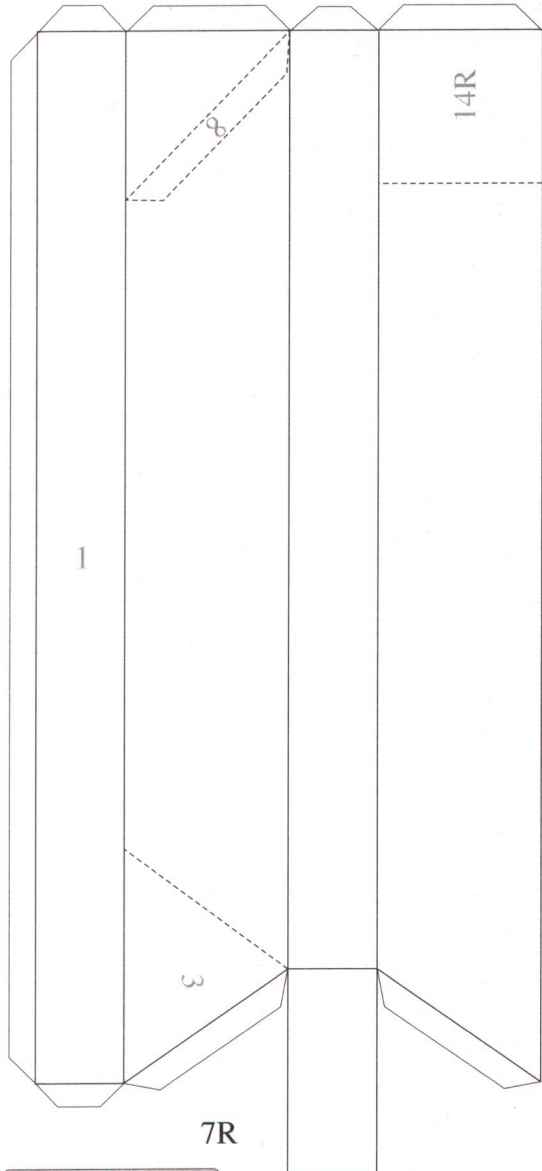
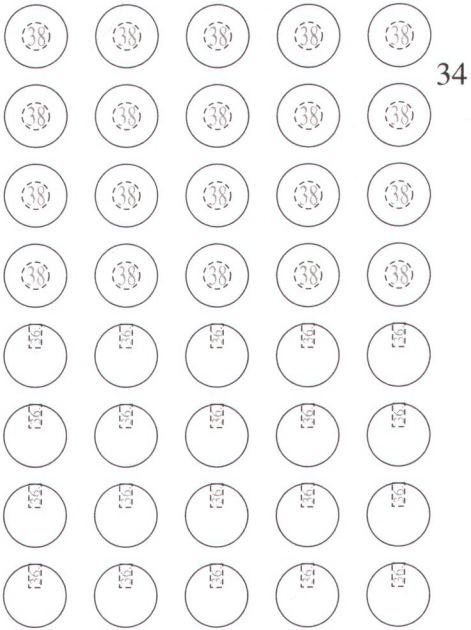
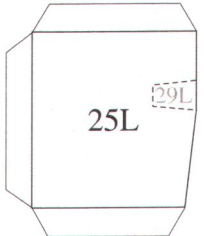
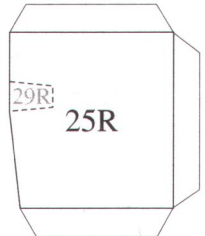
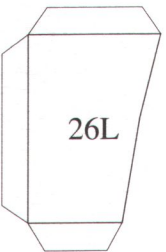
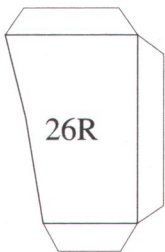
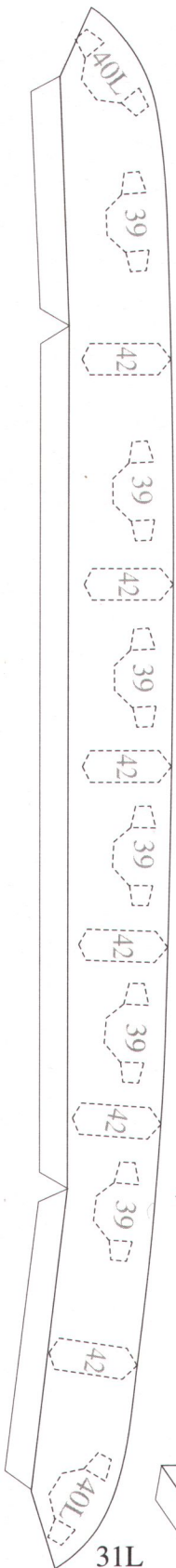
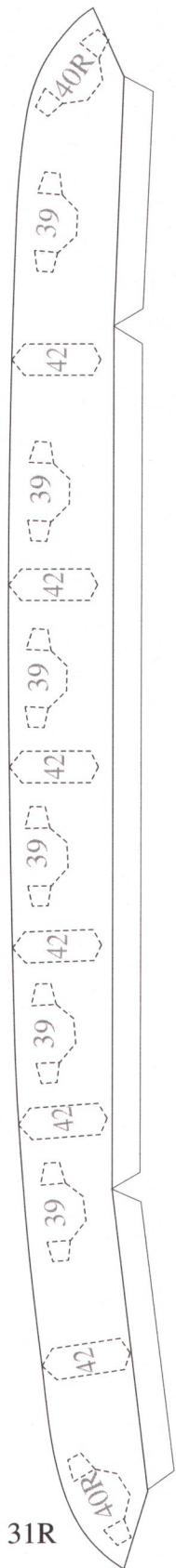
JSC Radetzky arkusz 1



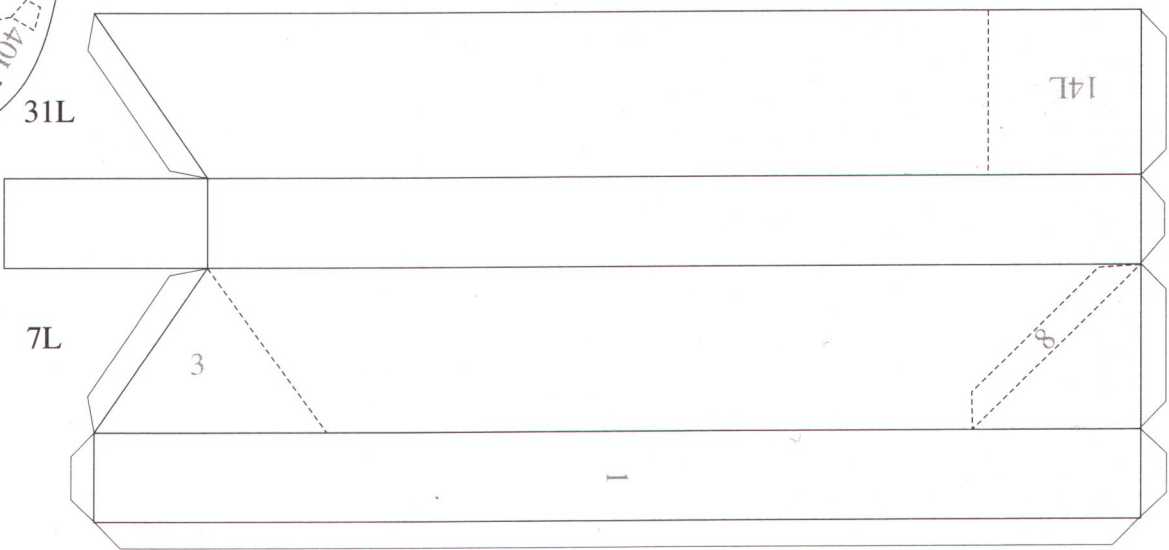
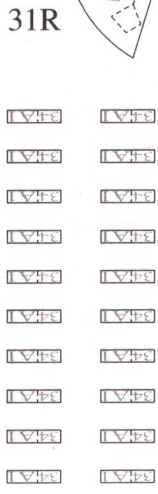
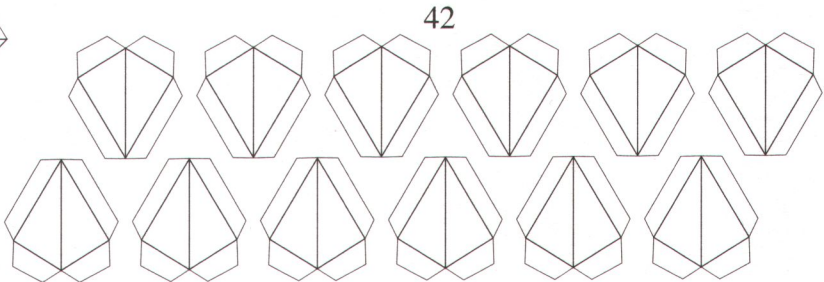
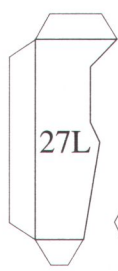
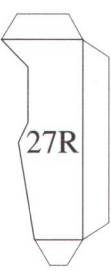


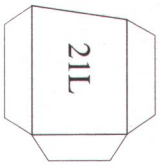
JSC Radetzky arkusz 14



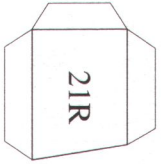


JSC Radetzky arkusz 2





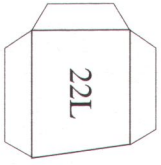
21L



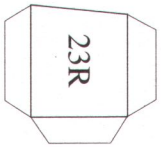
21R



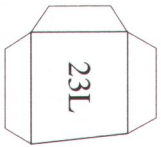
22R



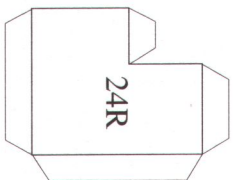
22L



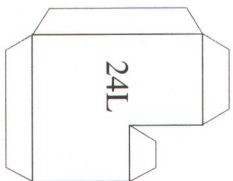
23R



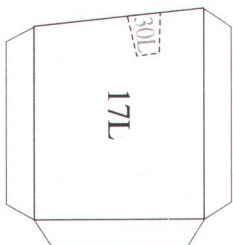
23L



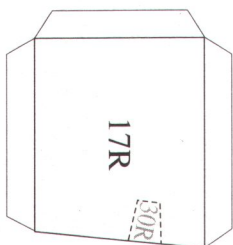
24R



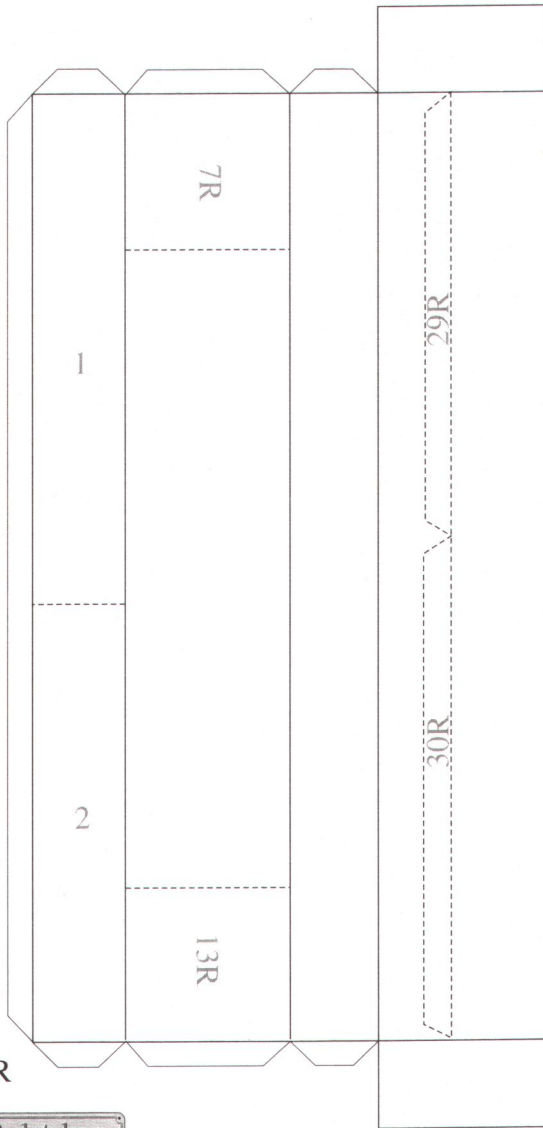
24L



17L



17R



7R

1

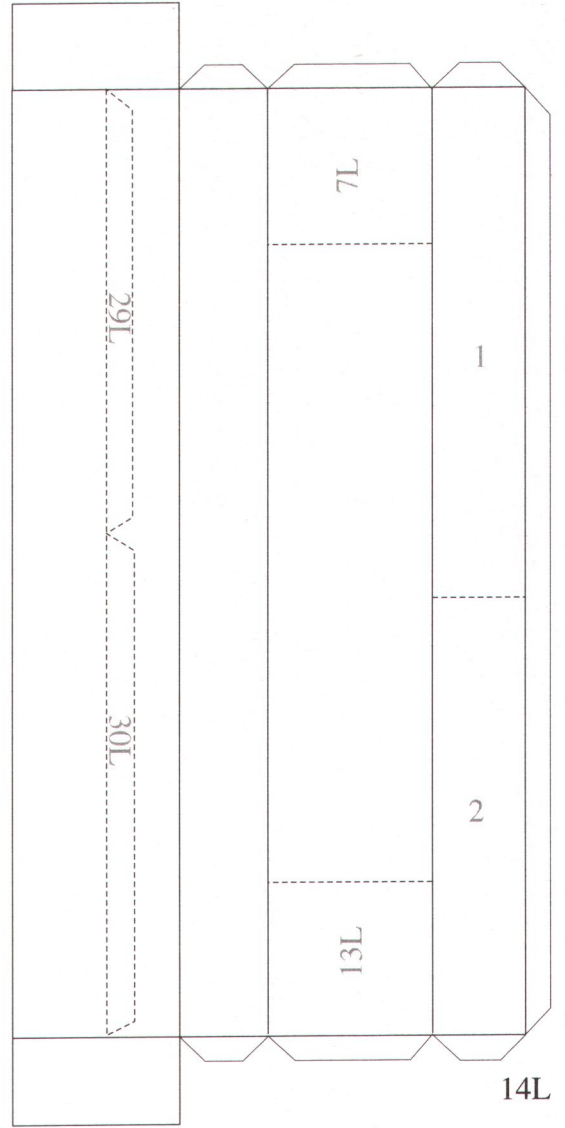
2

13R

29R

30R

14R



7L

1

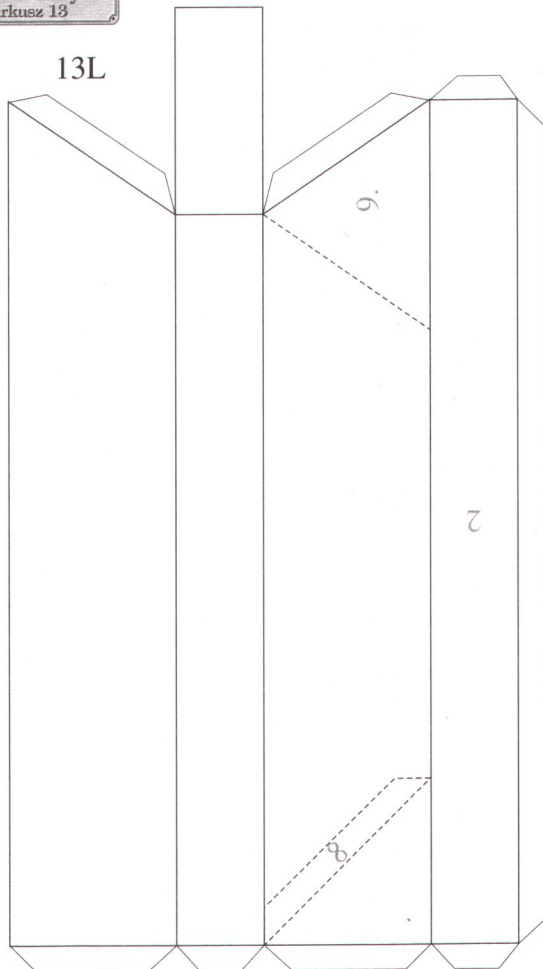
2

13L

29L

30L

14L

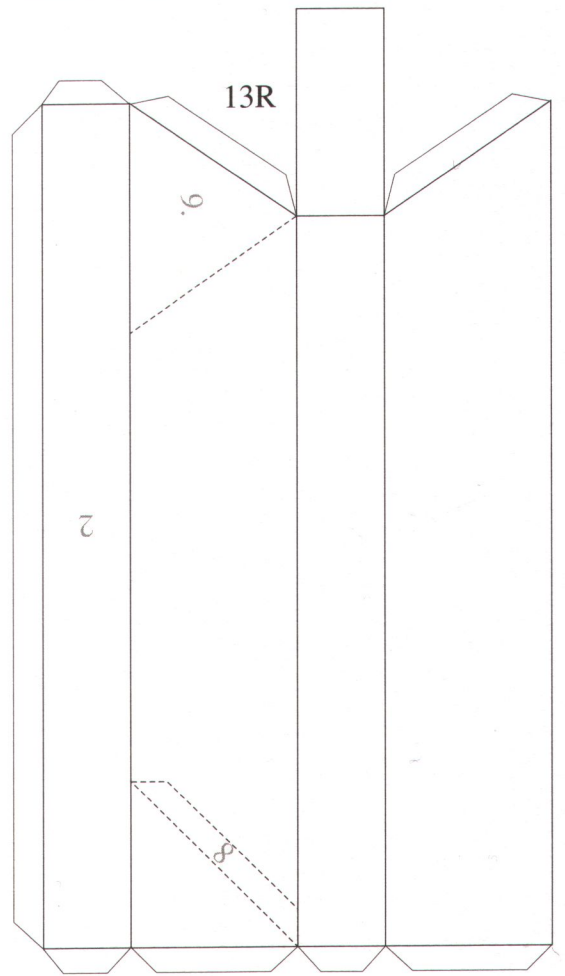


13L

6

2

8

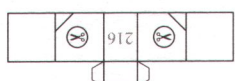
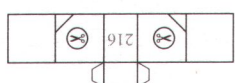
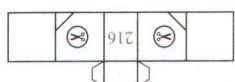
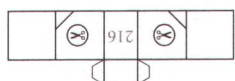
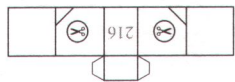
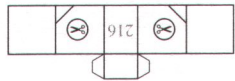
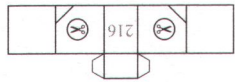
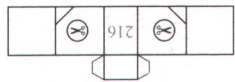


13R

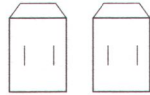
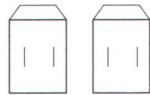
9

2

8



196

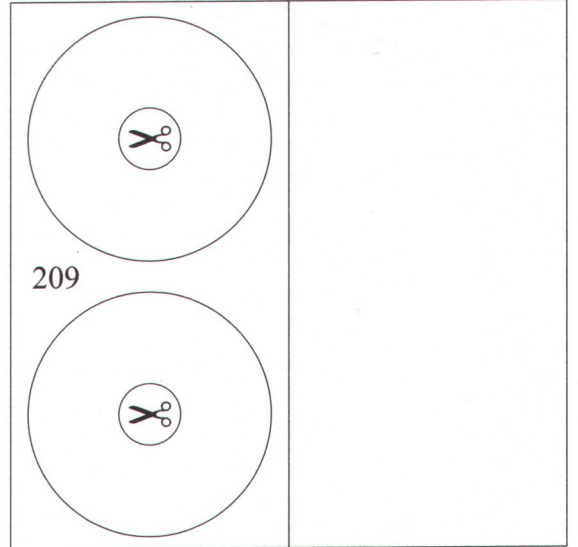
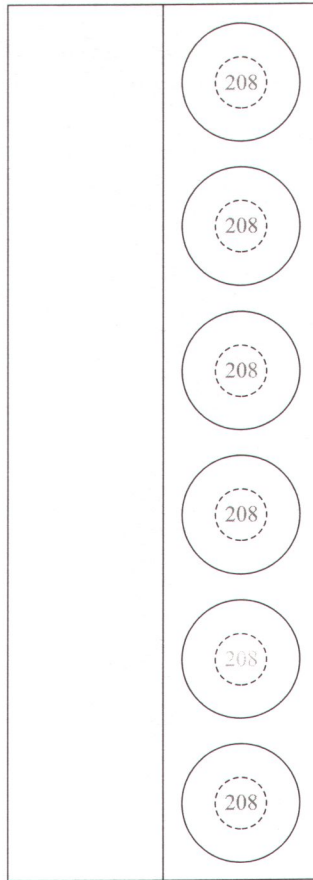
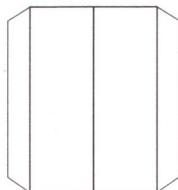
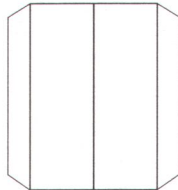


211



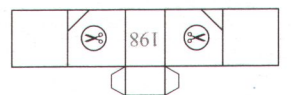
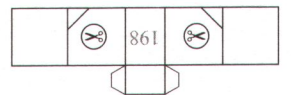
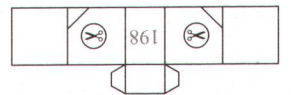
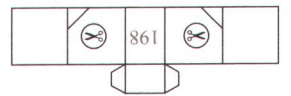
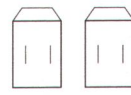
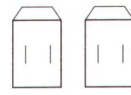
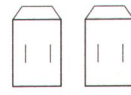
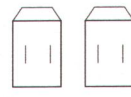
215

199

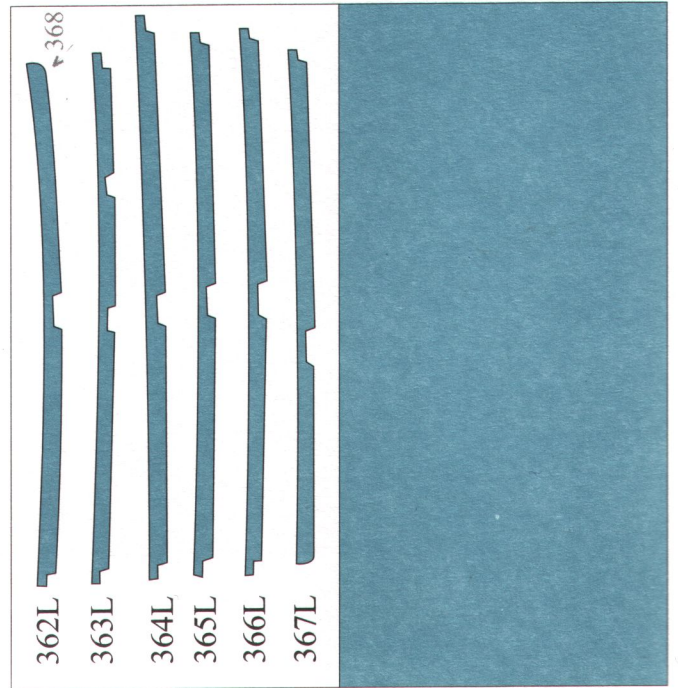
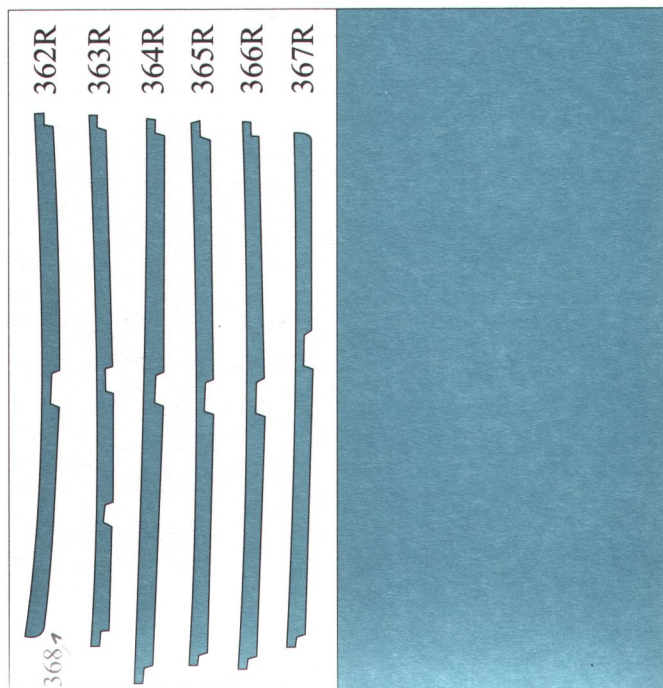
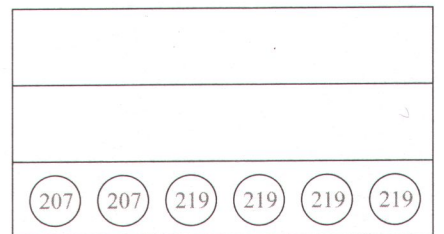
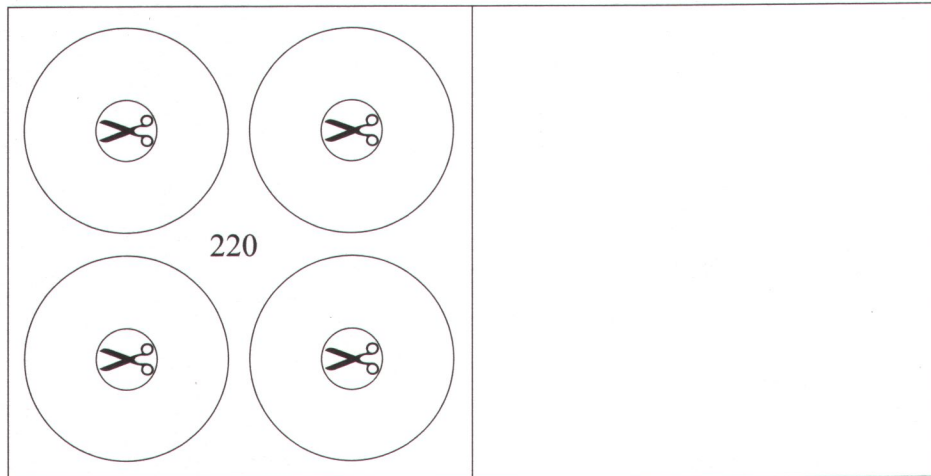


214

197



208

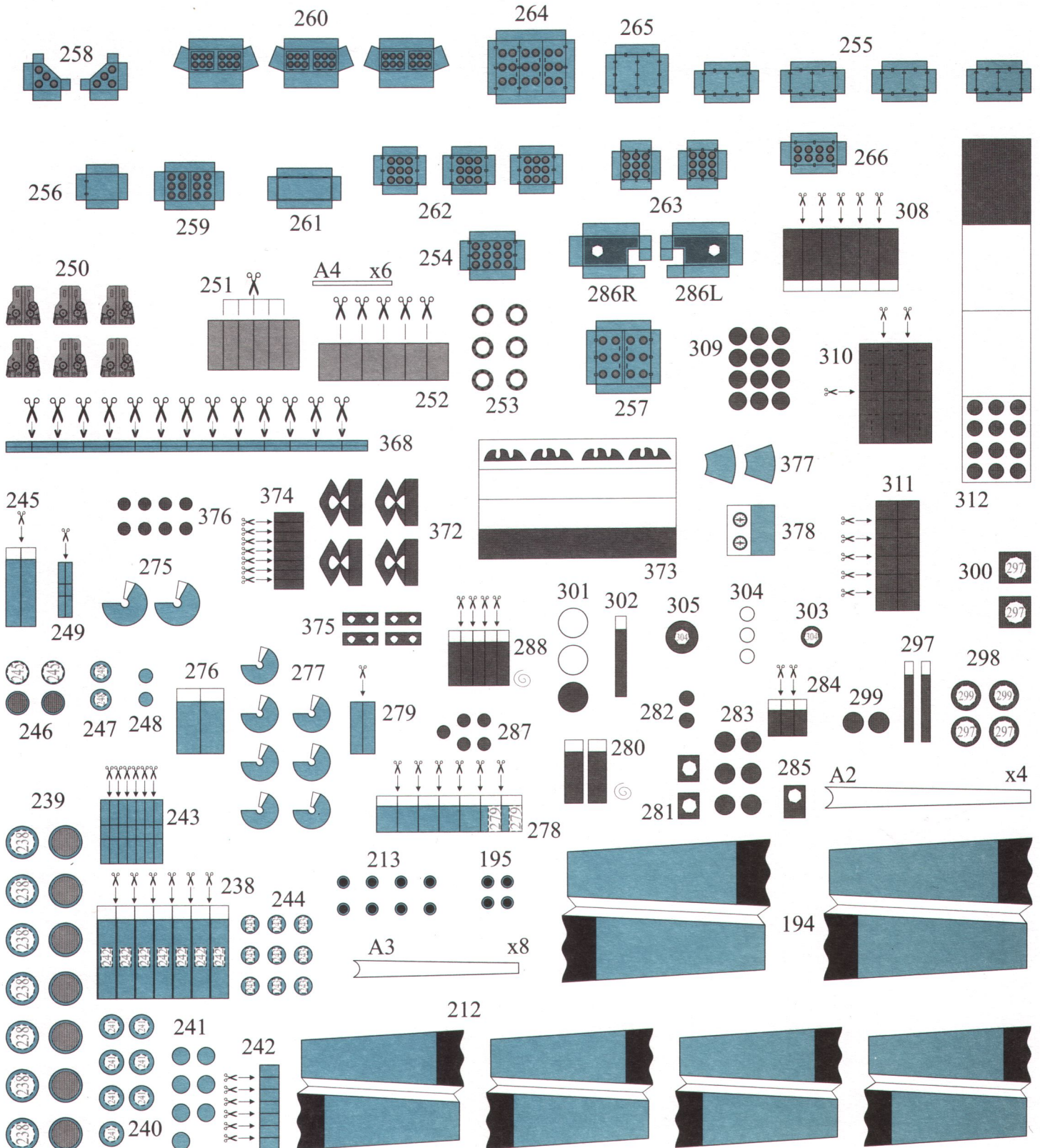


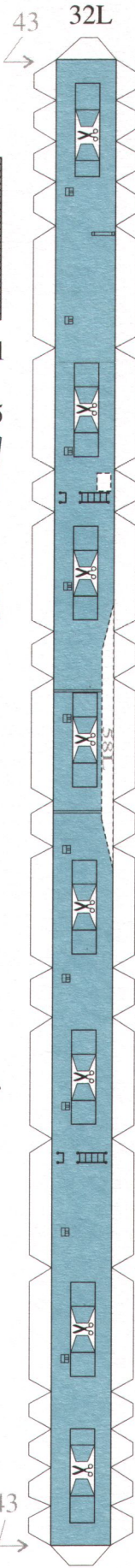
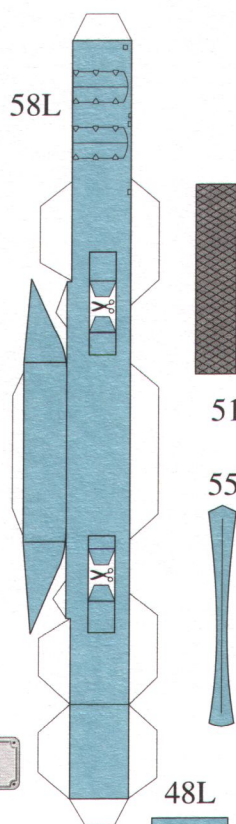
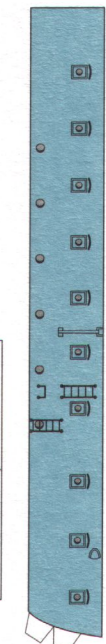
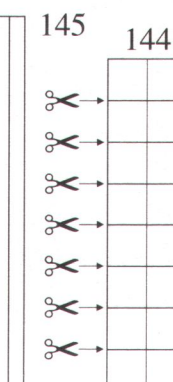
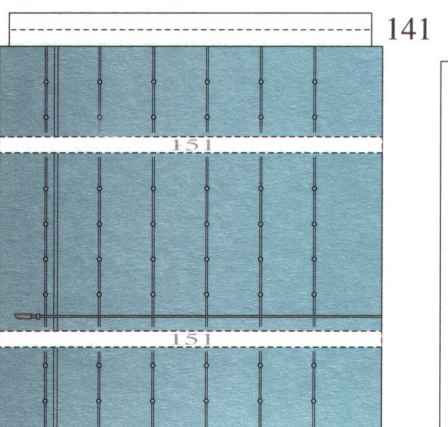
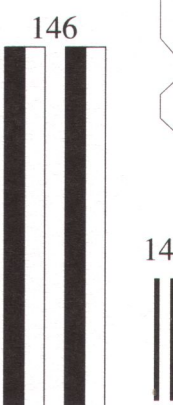
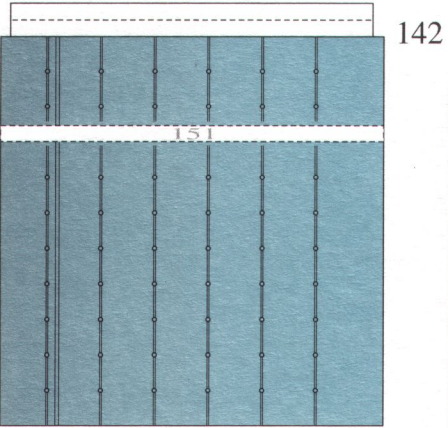
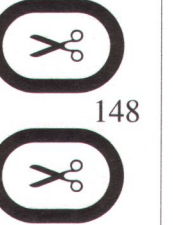
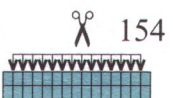
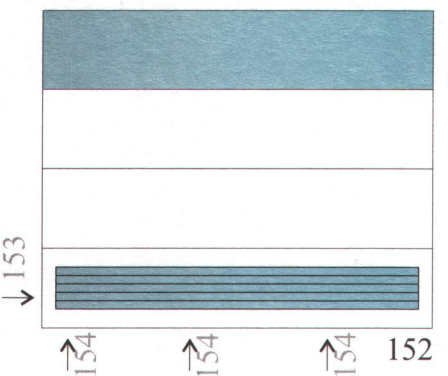
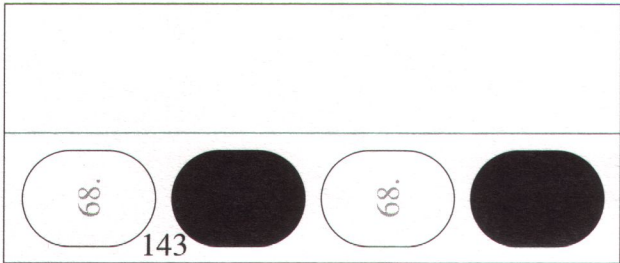
M1 2x M2 1x

M3 1x M4 1x M5 1x

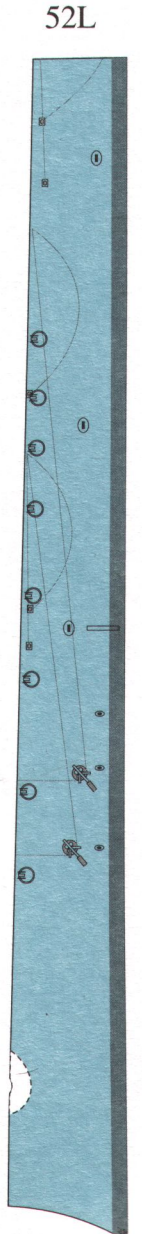
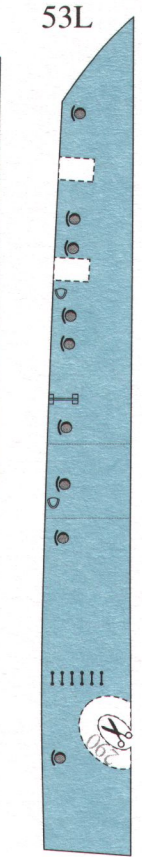
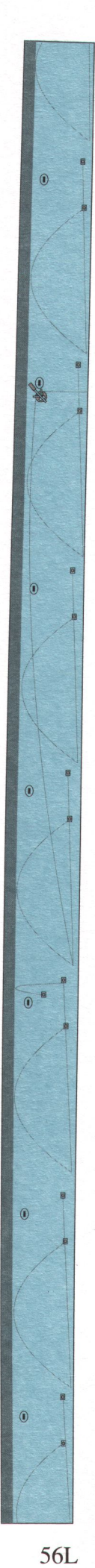
M6 2x M7 1x M8 1x M9 1x M10 1x

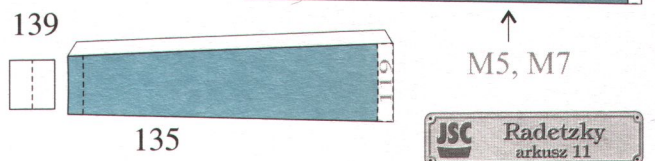
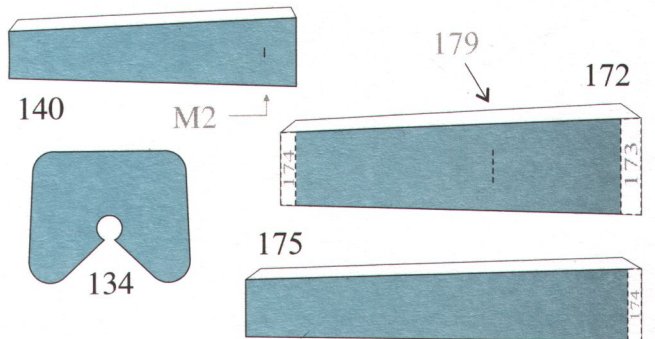
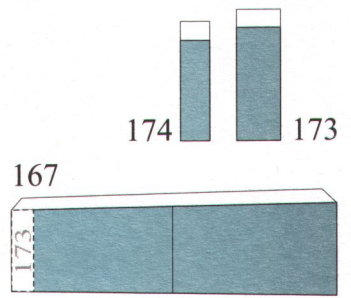
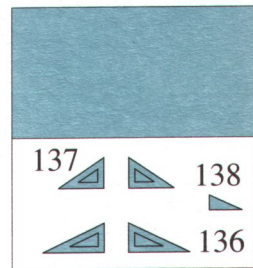
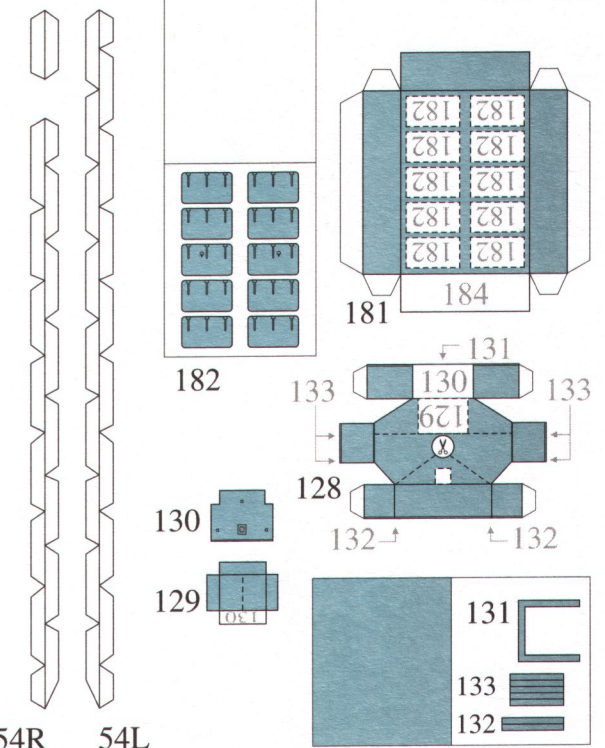
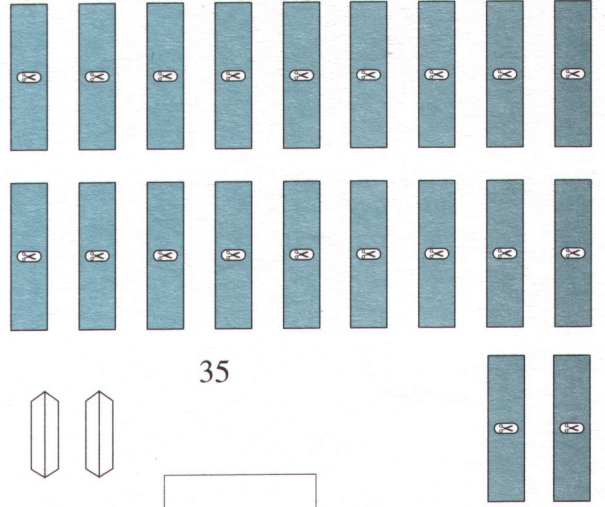
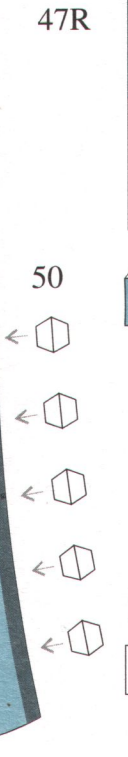
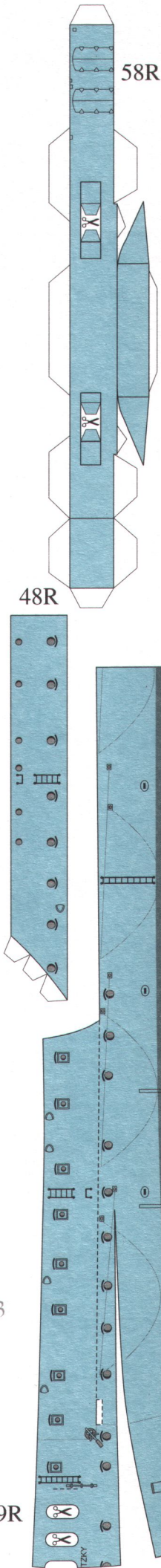
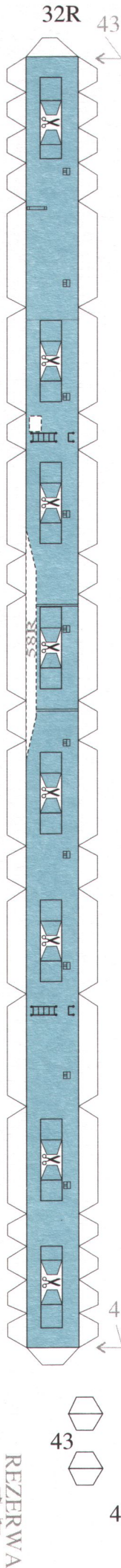
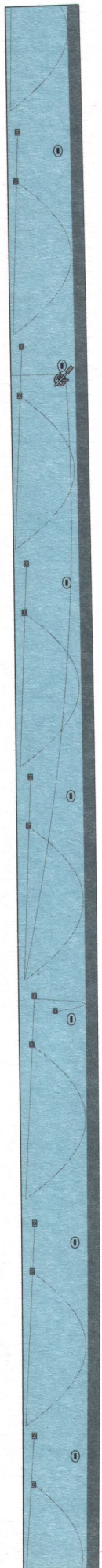
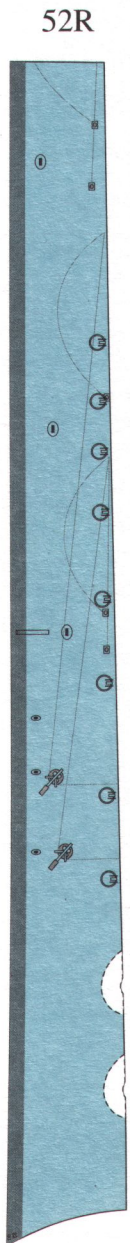
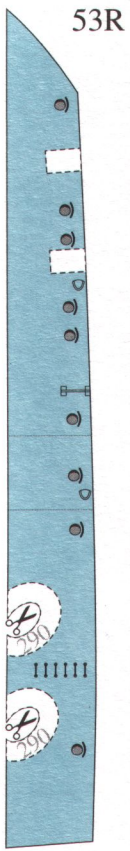
B1 2x

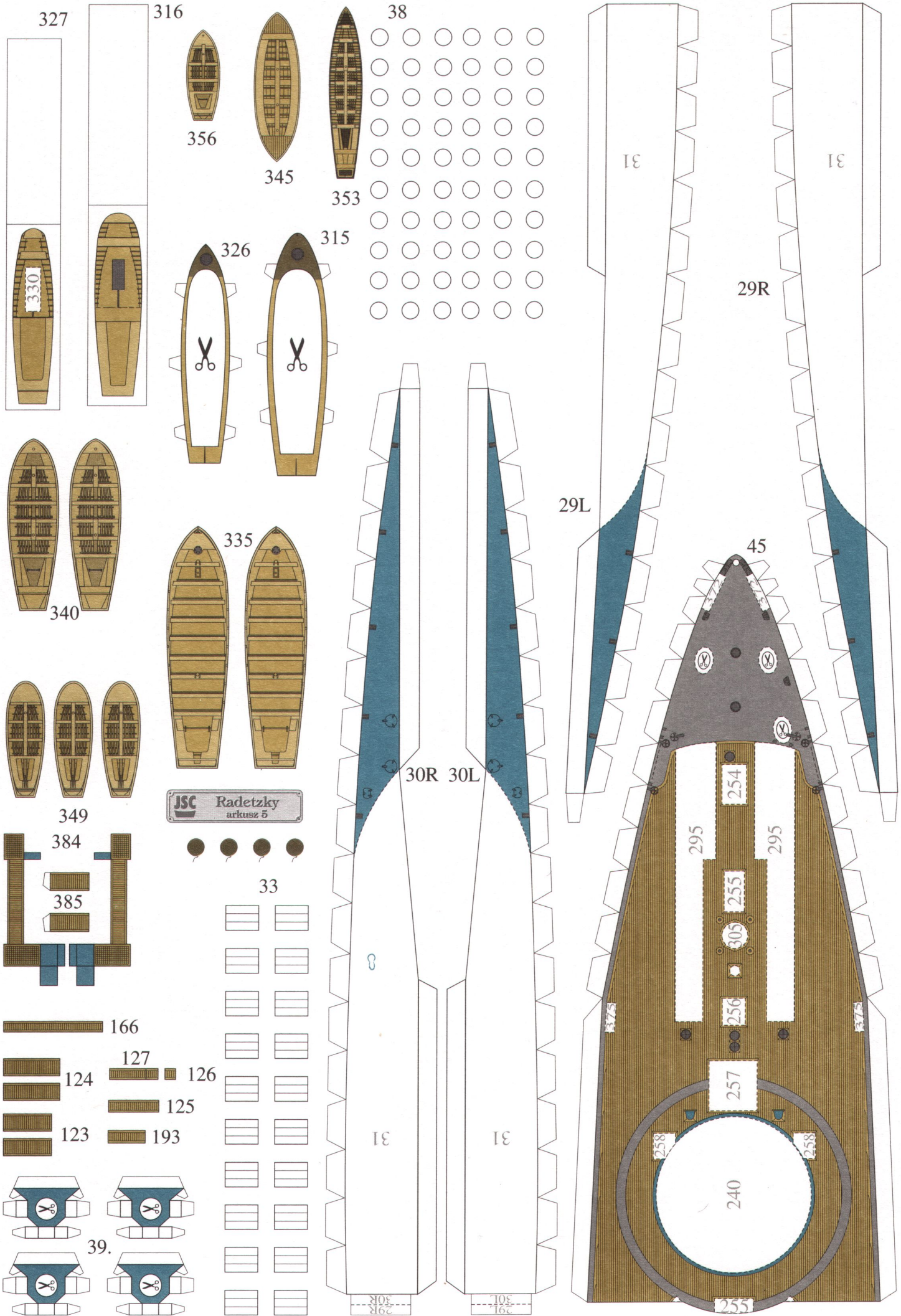


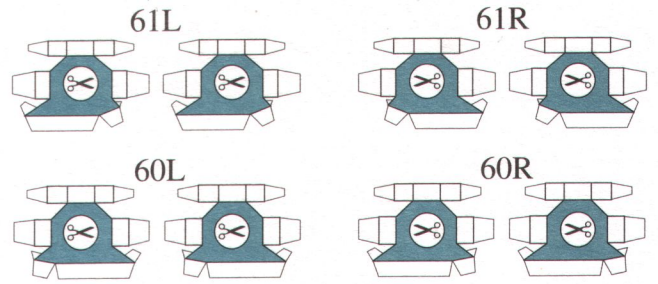
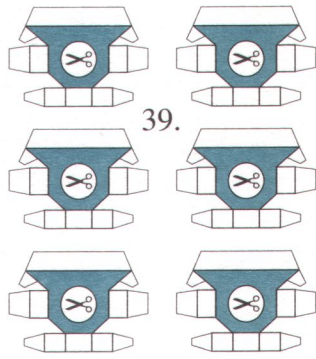
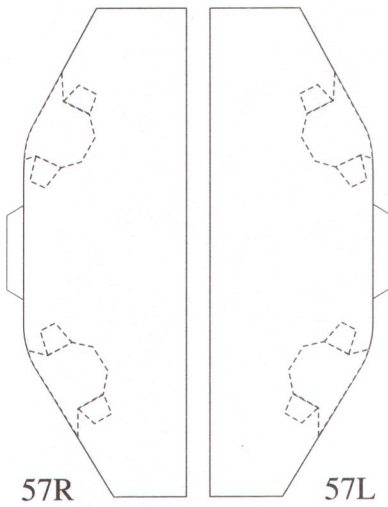


REZERWA



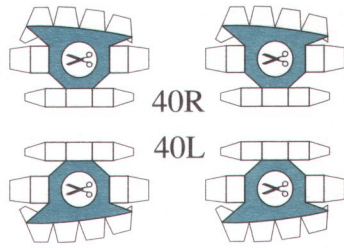
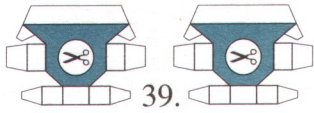




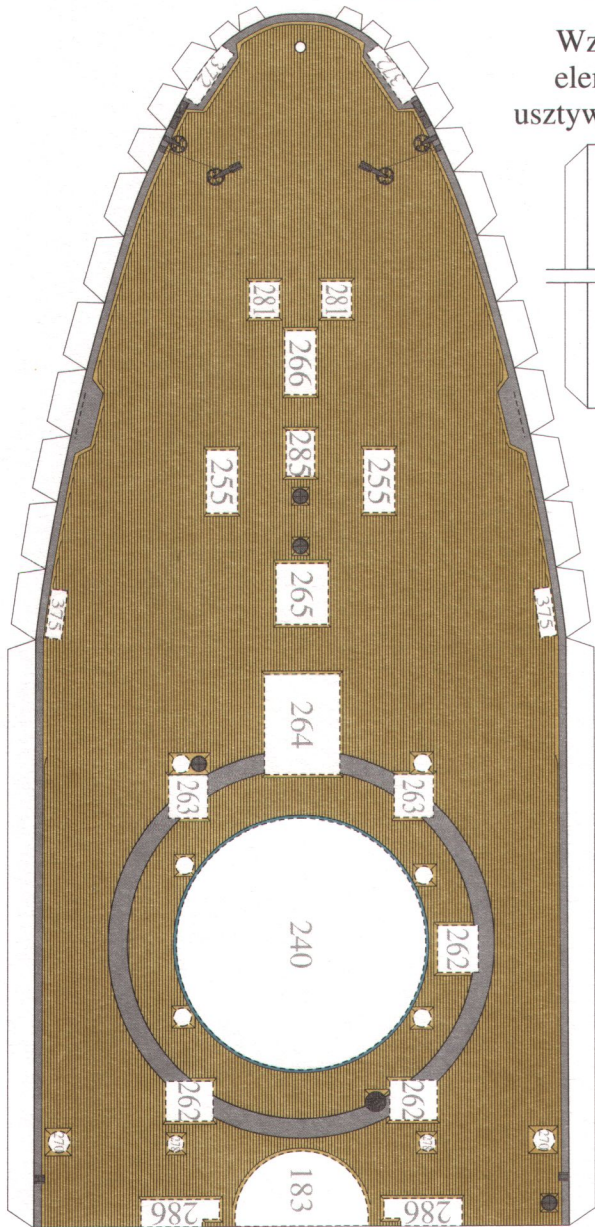
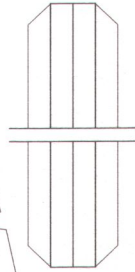


JSC Radetzky
arkusz 10

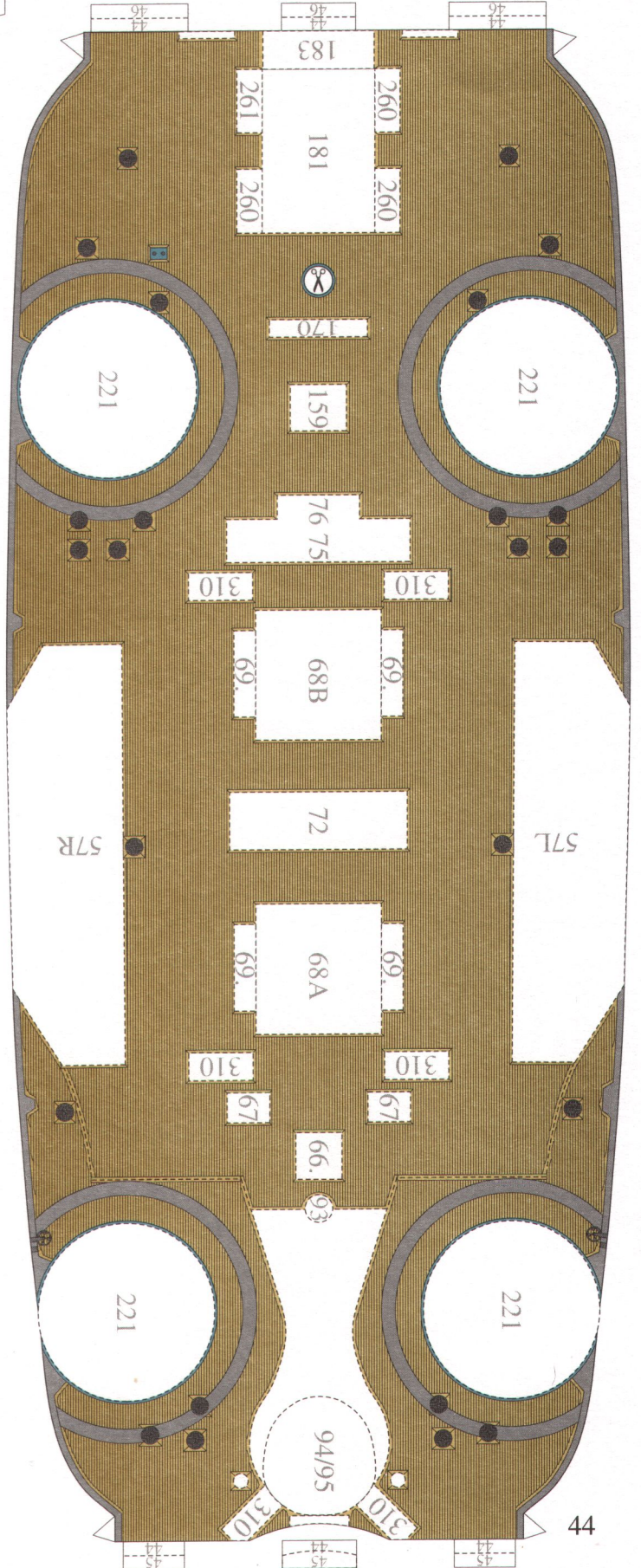
A1 x20



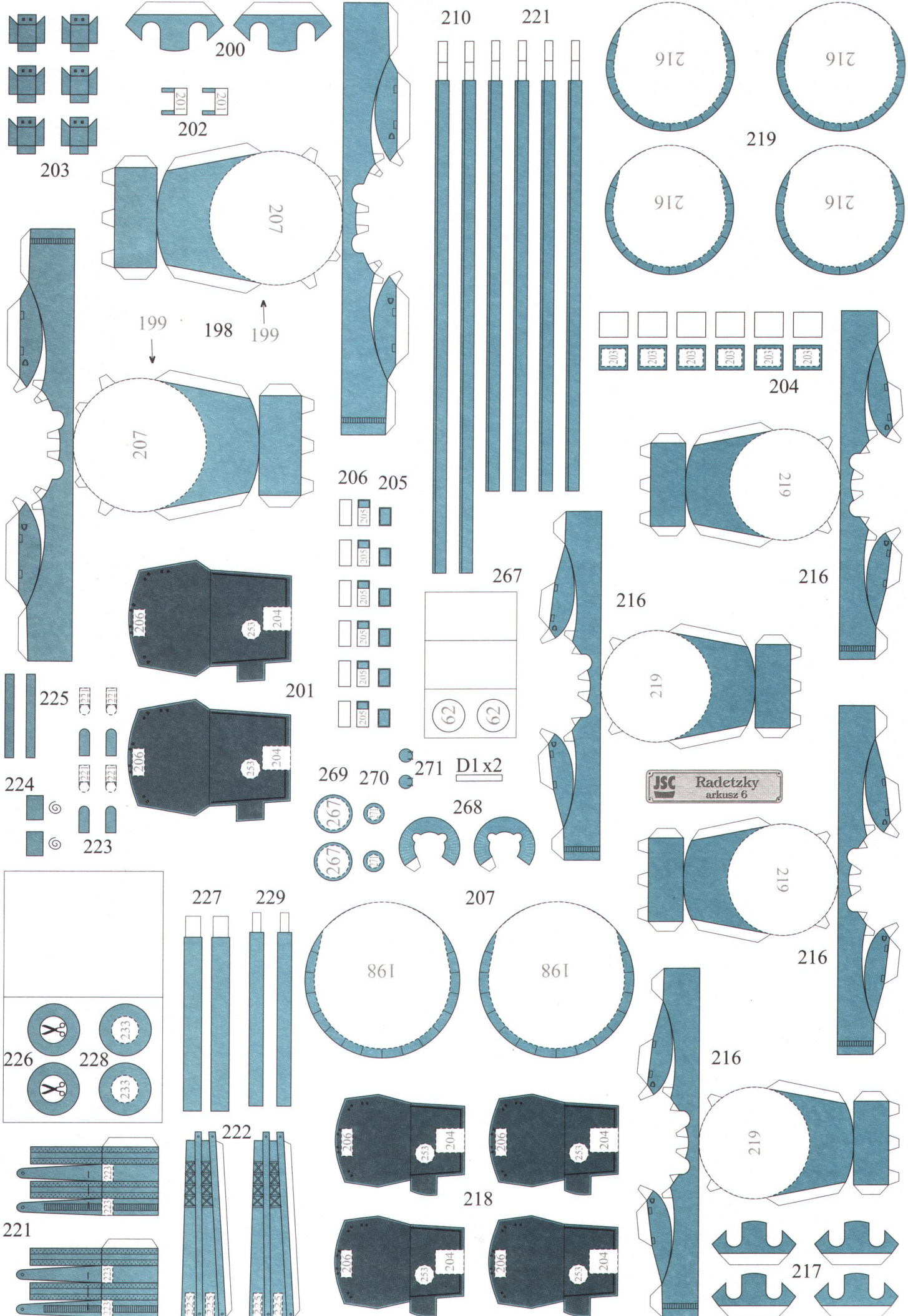
Wzór T
element
usztyniający

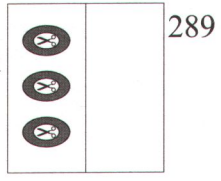
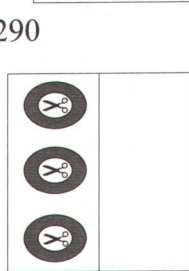
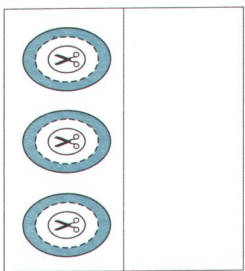
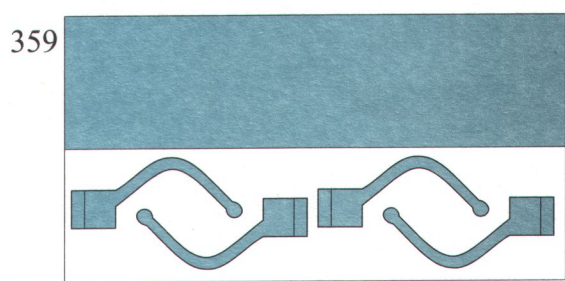
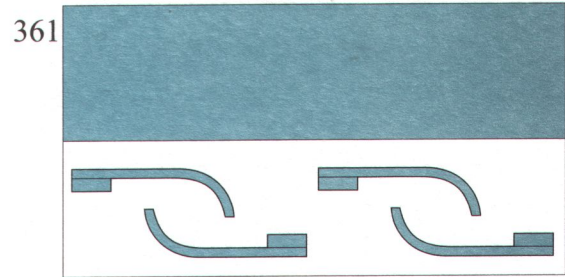
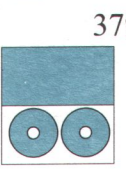
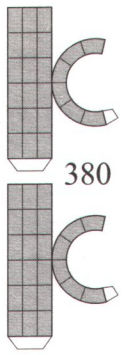
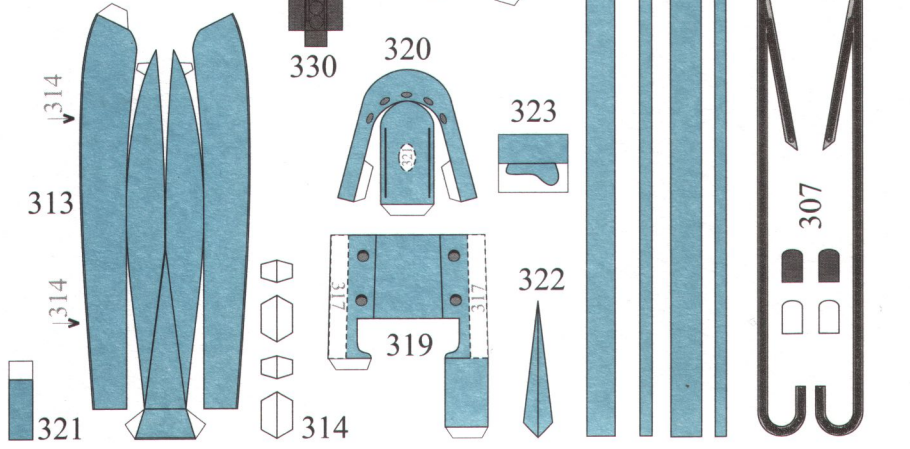
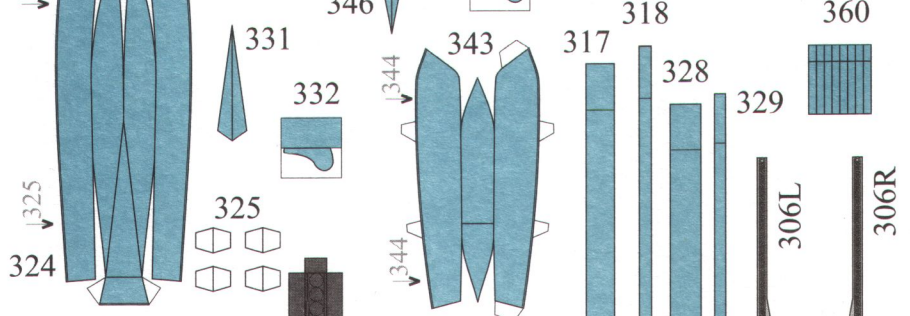
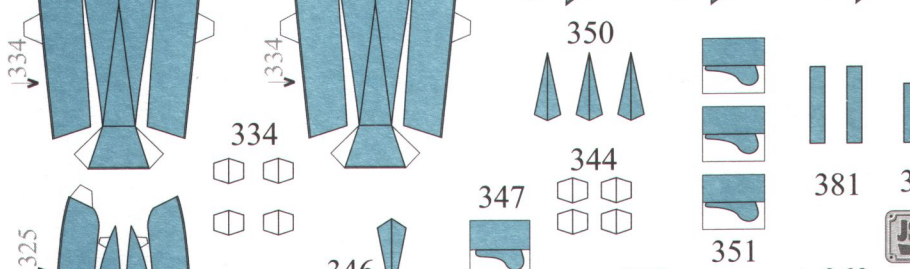
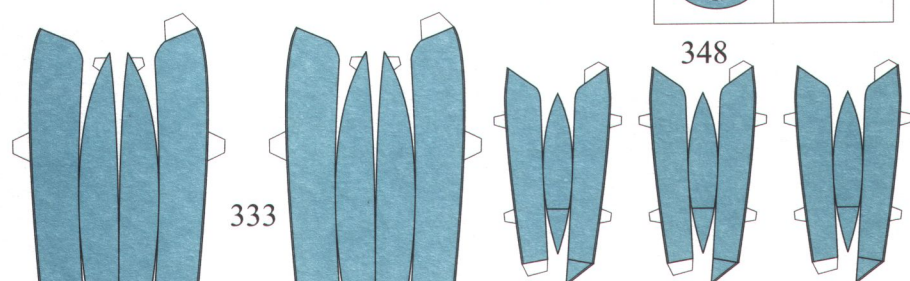
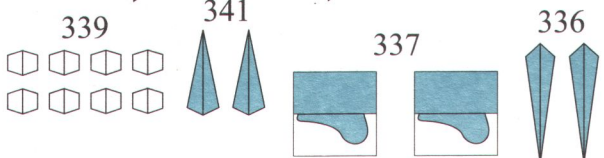
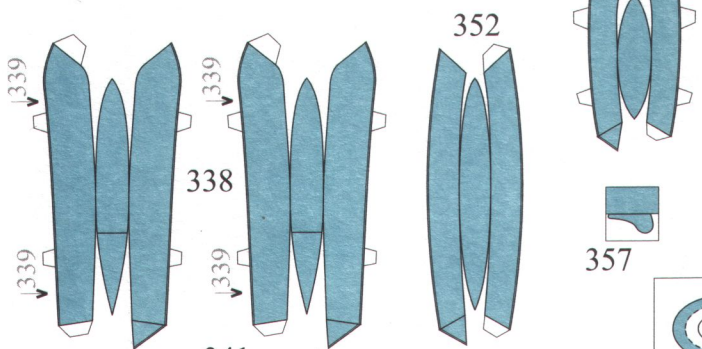
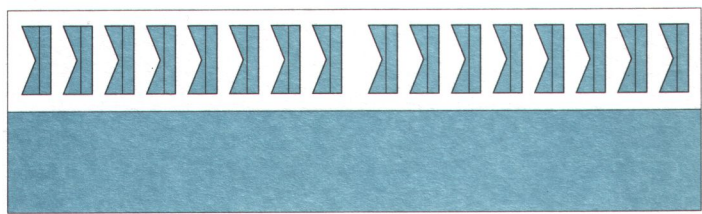


46



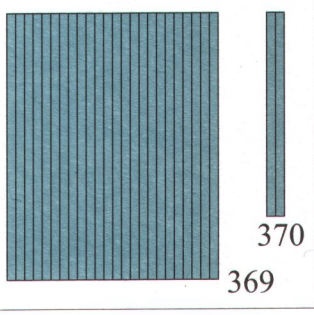
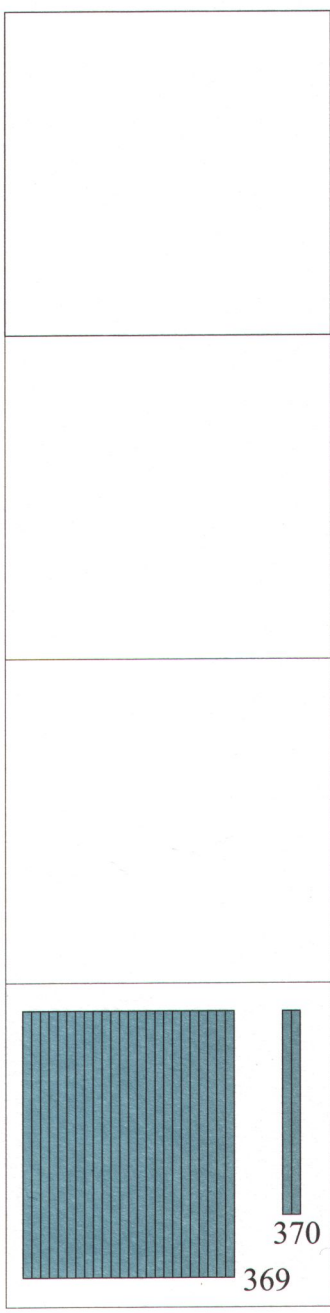
44

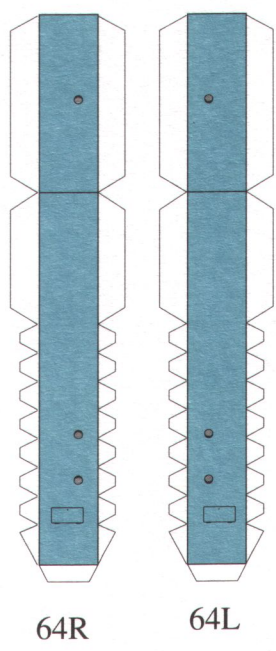
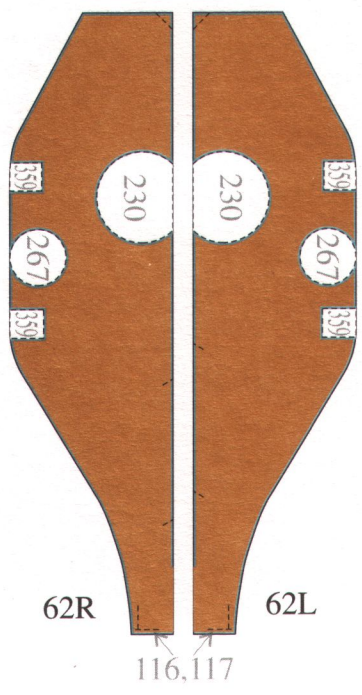
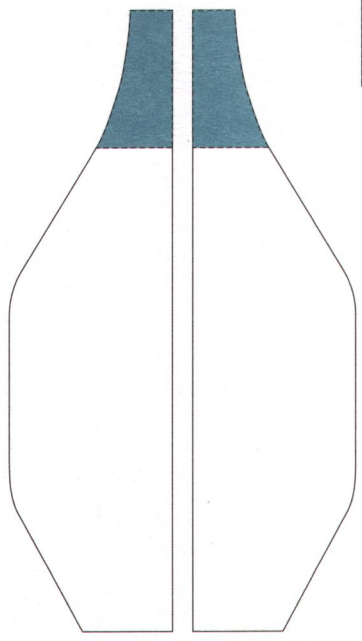
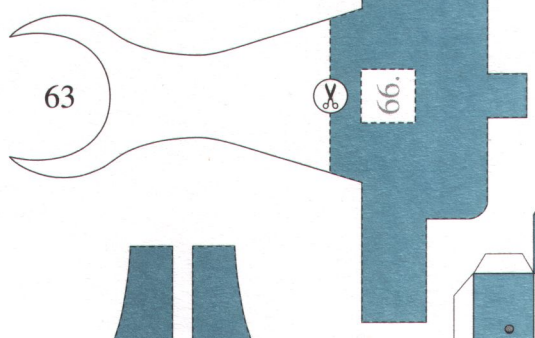
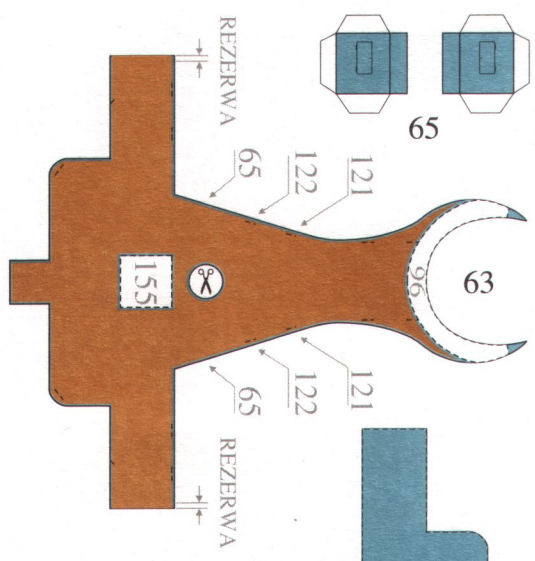




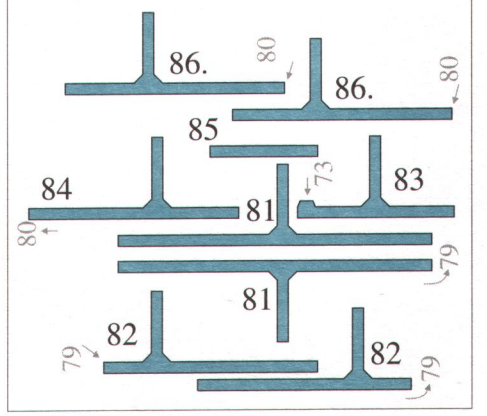
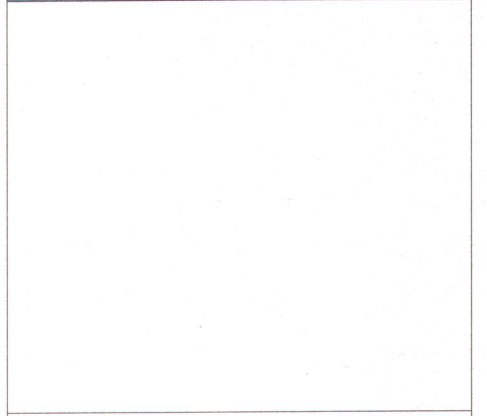
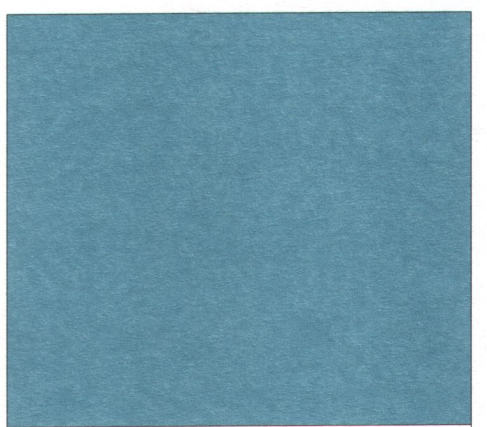
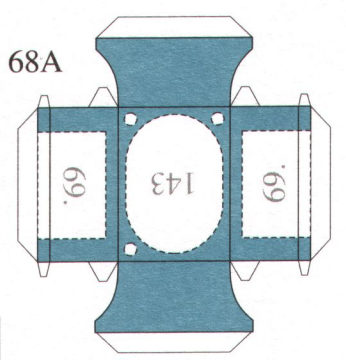
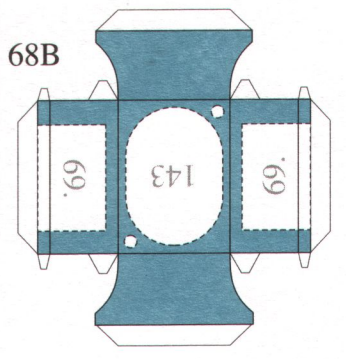
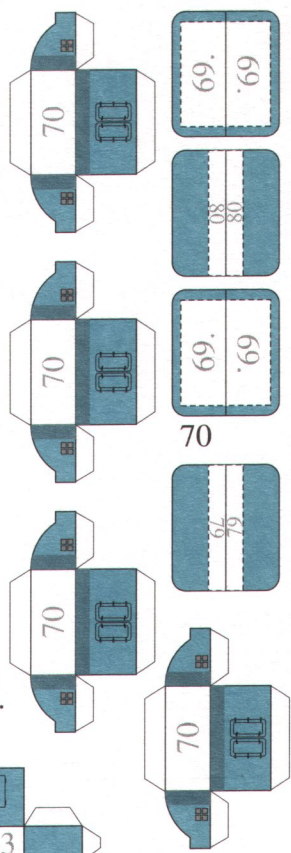
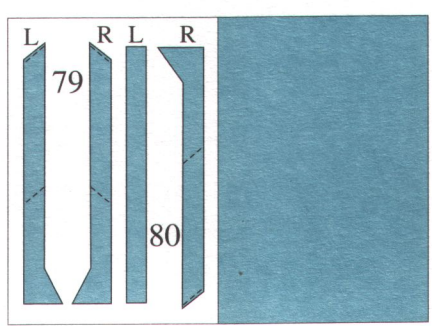
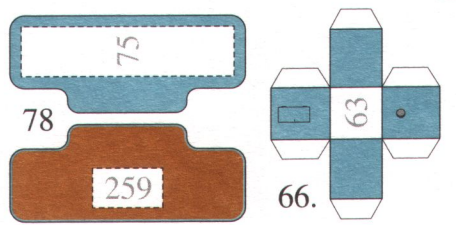
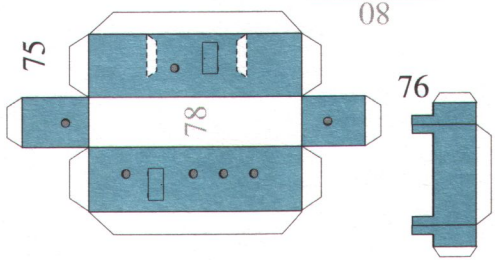
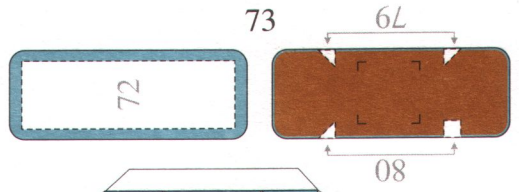
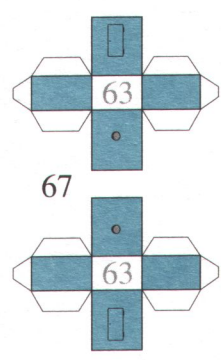
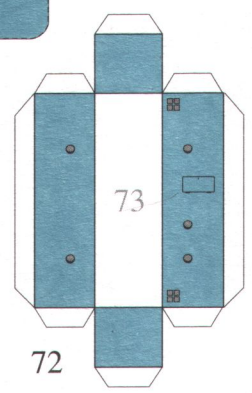
24x
W1
W2
2x

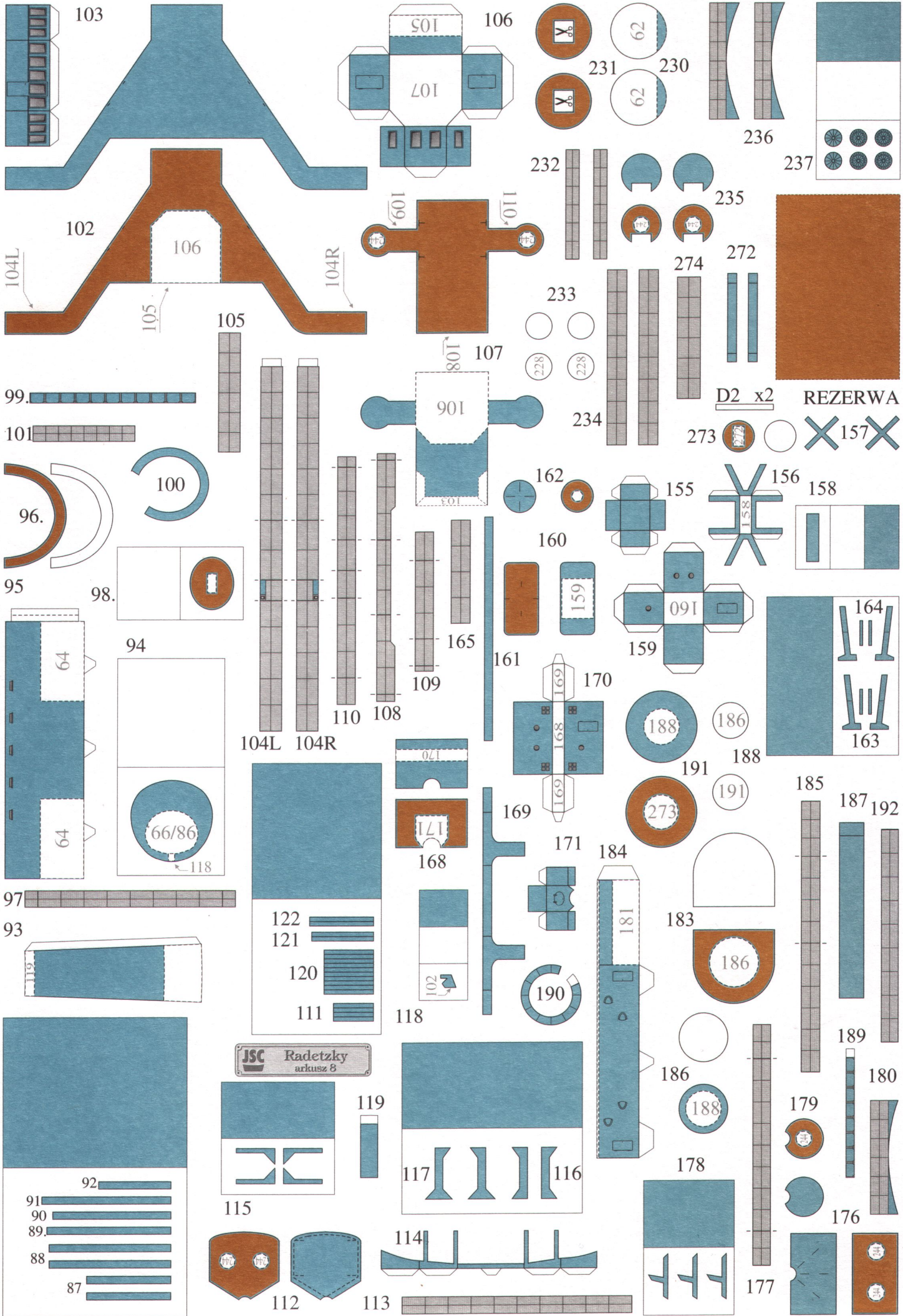
JSC Radetzky
arkusz 9





JSC Radetzky
arkusz 7





REZERWA
X 157 X
D2 x2

JSC Radetzky
arkusz 8

Battleship "RADEZKY"

ASSEMBLING INSTRUCTIONS

Attention! Untypical construction of model hull is an experimental solution. The construction is simple, stiff and light at the same time.

1,2 Hull base. Connect the parts by means of tabs. Keep the centre line straight.

3-14 Longitudinal stiffening of hull. Assemble parts 3, 7, 9, 13, 14 as boxes. Glue stiffenings 4 and 5 into part 3 and also glue them from the stern side to tabs 6 bent outwards. Glue stiffenings 10, 11, 12 into part 9. Glue all parts on base (Fig.1).

15-28 Frames. Glue the parts on the base and to longitudinal stiffenings. Right (R) and left (L) side are marked on the parts.

Attention! Glue parts T along edges to stiffen the base. Pattern of parts is printed on the edge of sheet.

29,30 Battery deck. Bend inner tabs upwards and glue the parts to stiffening 14 on hull frames. Glue part 29 by means of outer tabs to stiffening 25 and part 30 to stiffening 17.

31,32 Midship sides and casemates. Bend the tabs of part 31 and glue them to its unpainted side. Cut out marked openings in part 32 and bend side walls of casemates inwards. From below glue the side to part 31 by means of tabs.

33-43 Sixteen 100 mm guns. Assemble the barrel out of stick (pattern A1) and glue rectangular part 33 in back part. Assemble discs 34, cut out openings for barrels and wrap the discs with strip 35. Bend strip 36 and glue its longer part under barrel so that the edge is placed on back edge of part 33. Mount the barrel in opening on disc 34 and glue it by means of short part of strip. Now the barrel may be elevated. Glue shield 38 on the battery and place discs 38 glued in threes underneath. Cut out openings, assemble twelve gun mounts 39 and four mounts 40 and bend their side tabs outwards. Place the guns in openings by means of discs 38 and glue discs 41 underneath. Now the battery is rotational. Place ready guns on part 32 and glue bent side walls of casemates by means of askew edges of parts 39 and 40. Mount the whole battery according to Fig. 2. Four other guns will be glued on mounts 60 and 61 later by assembling part 57. Glue stiffenings 42 to part 31 and glue their vertical tabs from inside to part 32. Fasten ready side battery on parts 29 and 30. Glue them by means of tabs 43 from inside to frames 19 and 24.

44-46 Decks. Cut out marked opening and glue upper deck to part 32, frames and hull stiffenings. Glue after deck to frames and hull stiffenings in stern part. Cut out marked openings and glue fore deck to frames and hull stiffenings in bow part of model.

47,48 Parts of midship sides. Glue part 47 to tabs of frames and tabs of parts 30, 32 and 46 in stern part. In similar way glue part 48 to frames and to tabs of parts 29, 32 and 45 in bow pad.

49-51 Stern part of sides. Cut out marked openings, bend stern part of 49 half-round and glue tabs 50 in marked position. Glue rail 51 from inside on the stern (in position of small gallery). Glue ready parts 49 to the base and deck starting from stern.

52-55 Bow part of sides. Connect part 52 and 53 by means of tabs 54. Because of hawse-pipes tab 54R consists of three parts and tab 54L of two parts. Glue ready parts to the base and deck starting from side bevel. At the front glue stem bent according to the line.

56 Central part of sides. Glue the parts to tabs of parts 29, 30 and to the base and deck.

57-62 Four 100 mm side guns. Cut out part 57, cut out marked openings in part 58 and bend side walls of casemates inwards. Bend the outstanding tops of bottom part of side 58 and glue them to triangular tabs. Fasten side 58 to part 57 - glue the tabs under unpainted side. In similar way glue part 59 to 58. Mount four

other rotational guns on mounts 60 and 61. Do it by means of discs 38 and 41. Glue ready guns on part 57. Assemble parts 62, glue them on parts 58, 59 and fasten in bow part to protruding wall of part 58.

63-67 Bridge base. Assemble part 63: cut out an opening for lower mast, glue walls 64 and inside glue transverse wall 65. This wall should reach the lower mast. Glue parts 66 and 67 on 44 and then glue bridge base on them and on part 44. Glue transverse walls to tabs of parts 57LR. Edges of horizontal planes of both parts should touch each other.

68-71 Funnel bases. Assemble parts 68. Glue assembled parts 70 wrapped with strips 71 on parts 69. Glue parts 69 to 68. Place ready bases on parts 44. Parts with three places for part 152 is a base for first funnel.

72-78 Assemble part 72 and from above glue part 73 wrapped with strip 74. Glue the whole on part 44 so that the edge with marked position for parts 79 is placed at the stern side. In similar way assemble part 75, glue part 76 to it and place part 78 wrapped with strip 77 on the top. Glue ready part 75 on part 44 and direct part 76 to the stern.

79-92 Boat platform. Assemble parts 79 and glue them on parts 70 near after funnel base and on part 73 from stern side moving them towards part 78. Glue parts 80 at front funnel base and on part 73 from bow side moving them towards parts 63. Assemble stanchions 81-86. Glue stanchions 81 on askew top of part 79LR and on part 62LR in marked position. Glue the stanchions to the deck by means of support. Place stanchions 82 parallel to 81 and glue them to parts 79 and to deck by means of support (inclination angle of stanchions to roll axis about 47°). Glue stanchions of left side starting from stern side: stanchion 83 on part 80 and 62L, stanchion 84 parallel on part 80L and 63L and short stanchion 85 without support parallel on part 63 (angle of inclination about 51°). Glue stanchions 86 of right side: first one on askew top of part 80R and on part 62R and second one parallel on part 80R and 62R (angle of inclination about 49°). Glue guides 87 and 88 perpendicular to stanchions 81 and 82. Guides should be glued where the supports of stanchions are. Guide 87 should be placed close to the side. Glue guides 89, 90 on stanchions 83-85. Guide 89 should be placed close to stern. Glue guides 91, 92 on stanchions 86 so that guide 92 is placed near bow. Position of platform parts is shown in Fig. 3.

93 Fore lower mast. Assemble the parts as a tube and glue it through opening of part 63 to part 44 and to tabs of part 65.

94-101 Forward conning station. Assemble part 94 and wrap it with bent part 95 so that the place where the parts are glued is near marked position of part 98 (on part 94). Glue ready station into part 63 and glue it on part 44. Wrap railing 87 around bridge 96 and glue it on pad 63 at stern side. Assemble part 98, wrap it with bent strip 99 and glue cone (bent strip 100) on the top. Break for gangway should be placed at port side (assembly drawing).

102-122 Bridges. Assemble part 102, wrap it from bow side with part 103 and then with railings 104 gluing the railings from inside to part 103. From stern side wrap the part with railing 105. Assemble part 106 and glue it on part 102. Glue bridge 107 on part 102 and on tabs of part 103. Bridge 107 should be wrapped with railings 108 (from bow side), 109 (from starboard) and 110 (from port side). Glue four stanchions 111 in marked position on part 102 and connect part 102 with 107 by means of stanchions. Assemble searchlight platform 112, wrap railing 113 around it and glue part 114 underneath. Glue parts 115 from inside to stanchions of part 114. Wide part should be directed upwards. Place

ready platform on part 107 in marked position. Glue stanchion 116 and 117 perpendicular (Fig. 4) and mount them at edges of outer parts 62LR in marked position. Glue stanchion 118 on part 94. Glue bridge 102 on these three stanchions. Assemble part 119 as a ring and glue it on part 93 as high as marked by line. In marked position on parts 62LR and on part 63 glue ten stanchions 120, two skew front and two back stanchions 121 and 122 connecting both parts.

123-127 Gangways of bow bridge. Gangways 123 connect pad 63 and 44, gangways 124 connect part 102 with 63 and gangway 125 joins at starboard part 107 and 102. Gangway 126 connects part 103 with 98. Bent gangway 127 connects part 98 and 96.

128-140 Platform of fore mast. Cut out marked opening, assemble part 128, underneath glue part 129 and fasten pad 130 at the front. From inside at the front glue stanchions 131 with horizontal part placed on the top. Glue stanchion 132 (where the railing is bent) from inside in the back part. Place stanchions 133 at the sides. Form part 134 as a pyramid and glue it on stanchions. Form a tube out of central part of fore lower mast 135 and slide platform over it. Part 134 should be placed in marked position on upper part of lower mast. Glue stanchions 136 under part 128 and to sides of part 127. Glue stanchion 137 askew. Glue stanchion 138 to part 129 along marked line. Upper part of lower mast 140 should be fastened by means of tab (ring) 139 on part 135. Place the ready mast in ring 119.

141-154 Funnels. Bend fore funnel 141 half round, assemble parts 143 and glue the parts by means of four tabs 144 as follows: one part 143 from below, second one 3 mm under upper edge of funnel. Glue strip 145 inside, even with funnel edge and then also from inside strip 146. This strip will stand out of funnel edge. Glue hood 147 to strip 146 1 mm under its upper edge. Cut out an opening in part 148, glue strip 149 along longer axis and glue strips 150 perpendicular on it. Bend the whole lightly upwards and glue on upper edge of strip 146. In similar way assemble after funnel. Glue ladders 151, two of them at the sides of first funnel and one at port side of after funnel. Glue the funnels on parts 68. Places where the funnels are glued are placed at stern side. Assemble parts 152, glue parts 153 from above and glue ready parts to funnel walls and to parts 68 in marked position. Glue parts 152 by means of tabs 154 bent perpendicular.

155 Assemble the part and glue it on part 63.

156-158 Assemble part 156, glue pads 157 inside and place assembled part 158 on the top. Glue the whole on part 73 in marked position.

159-166 Compass platform. Assemble part 159 and glue part 160 wrapped with strip 161 on it. Glue stanchions 163 under part 162. Connect central parts of stanchions by means of strips 164. Wrap railing 165 around part 162. Break for ladder should be placed on one of stanchions. Glue the whole on part 160. Fasten the platform on pad 44 and direct its break to the ladder at stern. Glue ladder 166 to part 162 and 44.

167-171 After lower mast. Assemble part 167 as a tube and glue it to the base through an opening in part 44. Wrap strip 169 around pad 168, glue part 170 inside and glue part 171 on the top. Place the whole on part 44 gluing pad 168 to lower mast.

172-180 After mast. Assemble lower mast 172 as a tube. Form pads 173 and 174 as rings and glue pad 173 in bottom part and 174 in upper part of mast 172. Assemble part 175 as a tube and mount it in part 174. Assemble bottom platform of searchlights 176, wrap railing 177 around it and glue the platform in position of upper edge of part 173. Underneath glue three stanchions 178 in marked position. Wrap upper searchlight platform 179 with railing 180 and glue it in marked position on part 172. Mount ready mast by means of ring 173 in bottom part of lower mast 167 and direct the platforms to the stern.

181,182 Ventilators. Assemble part 181, cut out parts 182 and glue them on part 181 so that marked hinges are placed at bow side. Glue the whole on pad 44 directing transverse wall 184 to the stern.

183-193 Stern conning station. Assemble part 183, bend the wall half round and wrap part 183 with part 184. Wrap it with railing 185 so that the break is placed at port side. Wrap part 186 with strip 187 and glue it on part 183. In similar way wrap strip 189 around part 188, glue ring 190 on the top and glue the whole on part 186. Wrap part 191 with railing 192. Break for gangway should be placed above break in railing 185. Gangway 193 connects part 191 and 183.

194-211 Turrets of main battery 305 mm. Form barrels out of parts 194. The barrels may be also made out of sticks (pattern A2). Glue discs 195 at the front of barrels. (Before gluing the discs you may widen the front part of barrel by means of a conical stick). Assemble parts 196 as tubes and glue the barrel in central part. Position of barrels is marked on the tube. Assemble outer walls of parts 197, cut out openings and bend upwards placing parts 196 with barrels in the openings. Glue back wall. Now the gun may be elevated. Bevel vertical walls in marked position. Assemble part 198 and place parts 197 together with barrels. Glue stiffening 199 in marked position and glue parts 200 and 201 outside. Glue part 202 under 201. Stanchions of part 202 should be glued to edges of turret 198. Place range finders 203 on mounts 204 glued in twos and fasten the whole on part 201. Four other range finders will be glued on parts 218 (280 mm battery). Glue parts 205 on 206 and then 206 on part 201 so that part 205 is placed in the axis of pad 201. Glue the turrets on discs 207 and underneath place discs 208. Cut out openings and wrap parts 209 with strips 210. Place the turrets by means of discs 208 in part 209 and glue discs 211. Other discs 208 and 211 will help you to mount 280 mm guns. Now the turrets may turn on mounts. Glue ready turrets on parts 45 and 46.

212-220 Turrets of 280 mm battery. Assemble them in similar way. Roll pads 212 or assemble the barrels out of sticks (pattern A3). At the front glue discs 213. Form tubes out of parts 214 and glue the barrels in central pad. Assemble parts 215 and place them together with barrels in openings of pad 214. Assemble part 216, place parts 215 with barrels and glue parts 217 and 218 outside. Glue range finders 204 and manholes 206 on part 218. Glue turrets on discs 219 and fasten discs 208 from below. Cut out openings and wrap pads 220 with strips 221. Fasten the turrets in part 220 by means of discs 208 and glue discs 211. Glue ready turrets on part 44.

221-237 Cranes and searchlight platforms. Form square columns out of parts 221. Assemble boom 222. Assemble strips 223 and glue them at part 221. Glue tube 224 between the strips. Place bent strip 225 between part 224 and 221 and glue strip ends to boom 222. Now the boom may be elevated. Cut out an opening and wrap disc 226 with strip 227. Wrap strip 229 around disc 228. Glue disc 230 to strip 227 under disc 226. Cut out a square opening and glue disc 231 to strip 227 above disc 228. Wrap strip 232 around disc 233 and glue it under disc 228. Place disc 228 tightly rotational in the opening in disc 226. Wrap disc 231 with railing 234, so that the break in railing is placed near one of opening tops. Wrap searchlight platform with railing 236 and glue it on column 221 opposite to boom in marked position. Glue discs 237 in threes and glue two discs from inside on upper part of column 221 and one between strips of boom 222. Mount ready cranes on part 62L.

238-249 Searchlights. Assemble seven big searchlights 238 as tubes. Glue discs 239 in front part and discs 240 in back part. Glue discs 241 on 240. Place parts 242 on 238. Bend bases 2A3, glue parts 238 inside and glue the whole on discs 244. Glue big

Searchlights: two on part 112 and 176 and single searchlights on pads 171 and 235. In similar way assemble two small searchlights. Form tubes out of parts 245, glue discs 246 at the front and discs 247 and 248 at the back. Glue them into bases 249 and place on discs 244. Small searchlights should be glued on part 107.

250-253 Six 70 mm guns. Make the barrel out of stick (pattern A4) and wrap part 250 around it. Assemble parts 251 as tubes, cut them and glue every tube from underneath in front part of 250. Glue tubes 252 on discs 253 and fasten the barrels by means of tubes 251 tightly rotational in tubes 252. Glue ready guns on parts 201 and 218.

254-266 Skylights and hatches. Glue one part 254, 255, 257 and two parts 258 on part 45. Glue one part 255, parts 260 and 261 glued to part 181 on part 44. Place parts 261, 262, 263, 264, 265, two other parts 255 and part 266 on part 46. Part 259 should be mounted on part 78.

267-274 Range finders. Side range finder. Glue discs 268 and cut them out. Form a cone out of part 268 and glue it on disc 269. Place range finder made out of stick (pattern D1) and glue discs 270 and 271 on the top. Glue range finders on discs 267 and mount the whole on parts 62LR. Stern and bow range finder. Wrap range finders (pattern D2) with parts 272 and bend the tabs outwards. Wrap discs 273 with railing 274 and glue them on part 191. Place range finders 272 on part 273 and on part 98 at bow.

275-279 Ventilators. Assemble parts 275, 276 and glue them on part 46. Glue two ventilators 277 and 278 on part 46, two on part 44 and one on part 45. Wrap other two ventilators with strips 279. They will be glued on part 295.

280-288 Bollards and stern capstans. Assemble parts 280 as tubes, glue them on bases 281 and glue discs 292 on the top. Mount the bollards on part 46. Assemble discs 283, form a tube out of part 284, cut it and glue discs 283 on the top. Place the capstans on base 285 and on assembled bases of side capstans 286. Glue ready capstans on part 46. Assemble five parts 287, 288 and glue them near stern battery.

289-294 Hawse-pipes and anchors. Glue pipes 289 on part 45. Assemble parts 290 and 291 and glue the side pipes on parts 52 and 53LR. Glue anchors 292 in bow pipes, anchor 293 on starboard and anchor 294 on port side on parts 49LR in marked position.

295-307 Bow capstans and anchor chains. Glue parts 295 on 45 and then part 296 with ventilator 278 on it. Glue discs 298 on rings 297 and place discs 299 on 298. Glue the capstans on bases 300 and parts 295. Glue discs 301 on ring 302 and from below glue disc 303 and assembled discs 304. Place ready capstan on base 305 and on part 45. Glue chains 306LR on parts 295. Place parts 307 on 295.

308-312 Coaling winch. Assemble parts 308 as rings, glue discs 309 at both sides and fasten the pads on bases 310 parallel to longer edge in marked position. Bend part 311 and glue it on part 310 where marked with two strips. Assemble discs 312 and glue at the tops of part 311 (Fig. 6). Glue winches on parts 44 and 45 and direct parts 308 inwards.

313-323 Motorboat. Assemble hull 313 and glue tabs 314 (longer tabs in stern part) in marked position. Cut out an opening in deck 315. Wrap strip 317 (coloured plane directed inwards) around part 316 and glue it in the opening. Glue the deck on hull. Outside glue strip 318. Assemble superstructure 319 and glue it on part 316 in marked position and glue it from inside to part 317. At the front glue part 320 and place flat tube (funnel) 321 on it. Glue keel 322 under stern part of 313. Mount rudder 323 on stern.

324-332 Motorboat B6. Assemble hull 324, 325, deck 326 and parts 327 and 328 in similar way. Wrap strip 328 with 329 and

glue motor 330. Place keel 331 under part 324 and mount rudder 332 on stern.

333-337 Two launches B18. Assemble hull 333 gluing tabs 334 inside and glue deck 335 on hull. Underneath glue keel 336 and place rudder 337 on stern.

338-342 Two sail cutters B29. Assemble in similar way.

343-347 Rescue cutter B33. Assemble in similar way.

348-351 Three boats B41. Assemble in similar way.

352-354 Gig B37. Assemble in similar way.

355-357 Jolly boat B43. Assemble in similar way.

358-361 Boat stanchions and davits. Glue stanchions 358, cut them out and glue at the sides symmetrical to stanchions 81, 82 between guides 87, 88, to stanchions 86 between guides 91, 92, to stanchions 83, 84 between guides 91, 92 and to stanchions 83, 84 between guides 89, 90. Glue launches B18 to stanchions from stern side near after funnel. Glue jolly boat B43 direct on stanchions at starboard near launch. Place boat B41 at port side near launch. Glue motorboat 313 at port side near fore funnel. Mount cutter B29 on stanchions near motorboat. Glue motorboat B6 at starboard and gig B37 on stanchions near motorboat. Fasten davits 359 on part 62LR and glue cutter B29 (at port side) and cutter B33 (starboard) to them. Glue cutters by means of strips 360. Glue davits 361 to side 53LR and glue boats B41 to them.

362-368 Platforms of torpedo nets. Cut out parts 362-367 and glue them by means of tabs 368 along sides at the level of battery deck. Start gluing the parts from stern. Position of first tab is marked on part 49LR. Glue this tab under rounded part of 362. Do it from stern side. Glue next tab to the pad from bow direction, so that its half stands out. Glue next part 383 to it. In this way glue six parts 362-367 (Fig. 7) on each side. Only position of first tab is shown in assembly drawings.

369-370 Spars of torpedo net. Glue thirteen spars at each side. Glue short spars 370 from bow according to the assembly drawing. Spars may be also assembled out of sticks (pattern W1). The best way to make torpedo net is to roll a strip of cellucotton and paint it grey. Glue the net on platforms 362-367.

371-376 Open chocks and bollards. Glue open chocks 372 on parts 45, 46 and partly on side. Glue parts 373 in twos on parts 45 and 46 in marked position. Assemble short tubes out of parts 374 and glue them in twos on strips 375. Glue disc 376 on each tube. Mount ready bollards: two of them on part 45 and two on pad 46.

377,378 Compasses. Form parts 377 as cones and glue discs 378 lightly askew on the top. Place the compass on parts 107 and 162.

379-383 Topmasts and yards. Perforate an opening in crow's nests (discs 379) and wrap them with part 380. Place top mast (pattern M1) through an opening in part 379 and fasten it in upper parts of lower masts 140 and 175. Wrap strip 381 around yard of fore mast (pattern M2) and glue the yard at the front of lower mast 140 in marked position. In similar way fasten yard of after mast M3. Fasten upper yards by means of strips 382 to the masts under crow's nests. Place yard M4 on fore mast and M5 on after mast. Glue yard M6 on topmast M1. Glue gaff of fore mast M7 askew by means of tab 383 to part 140 and gaff of after mast M8 on lower mast 175 opposite to yard. Place staffs M9 on bow and M10 on stern.

384,385 Gangways. Bend square part of 384 and glue it bending the rectangular tab outwards. Glue part 385 to outer edge (Fig.9). Glue the gangways in stern part of model at both sides.

386,387 Wrap booms (pattern B1) with strips 386 and glue by means of part 378 to part 32LR. Booms may move.

You may make the rigging and hang flags in order to improve the model's appearance.

SCHLACHTSCHIFF S. M. „RADETZKY“

Die Österreichisch-Ungarische Monarchie war bis zum Jahre 1918 ein Vielvölkerstaat, zu dem außer den heutigen Staaten Österreich und Ungarn noch die Tschechische Republik, die Slowakische Republik, die Republik Slowenien, Bosnien, die Kroatische Republik und Teile Polens, der Ukraine und Rumäniens gehörten.

Dieser Staat besaß eine, im internationalen Vergleich kleine Kriegsmarine, welche in der Adria und auf der Donau stationiert war. Der Hauptkriegshafen der Flotte war Pola (heute Pula in Kroatien).

Die Mannschaften der österreichisch-ungarischen Kriegsmarine rekrutierten sich aus allen Ländern der Monarchie, wobei die Bevölkerung der Küste vorwiegend das Seemännische Personal, die Tschechen das Maschinenpersonal und die Ungarn das Artilleriepersonal stellten. Die Dienst- und Befehlssprache war Deutsch, ansonsten wurde ein Gemisch aus allen Sprachen, die sogenannte „Lingua di bordo“ gesprochen.

Am 18. Mai 1904 begann die österreichisch-ungarische Kriegsmarine eine neue Klasse von Schlachtschiffen mit einer Verdrängung von 13.500 t zu planen, die „RADETZKY“-Klasse (nach einem österreichischen Feldmarschall benannt). Konstrukteur der Schiffe war der in Prag geborene General-Schiffbauingenieur Siegfried Popper. Popper schlug ein Schlachtschiff mit 8 Stück 30,5 cm-Geschützen L/45 in Zwillingstürmen und 16 Stück 10 cm L/45 Torpedobootsabwehrgeschützen in Kasematten vor. Wahrscheinlich hatte er von seinen englischen Kollegen schon vertrauliche Hinweise auf den Bau der „DREADNOUGHT“ erhalten. In der Marinesektion in Wien entschloß man sich jedoch zum Bau von konventionellen Schiffen mit einem Hauptkaliber von 30,5 cm- und einem Zwischenkaliber von 24 cm-Geschützen. Da der Schutz vor Minen- oder Torpedotreffern damals immer größere Bedeutung erlangte, entschloß sich die Marine zu: Durchführung von Unterwasser-Sprengversuchen an einem Modell im Maßstab 1:10. Für aufwendigere Versuche war kein Geld vorhanden. Der von Popper daraufhin entworfene „gepanzerte Minenboden“, den er später auch in der „TEGETTHOF“-Klasse vorsah, war nichts anderes als eine Panzerung des Doppelbodens mit zweifelhafter Schutzwirkung.

Rückblickend kann man jedoch sagen, daß es Popper gelungen ist, aus der geringen Verdrängung ein Maximum an Kampfkraft herauszuholen. Infolge der Einführung der Schlachtschiffe mit schwerem Einheitskaliber

waren die drei Einheiten der „RADETZKY“-Klasse, „ERZHERZOG FRANZ FERDINAND“, „RADETZKY“ und „ZRINYI“, schon zum Zeitpunkt ihres Stapellaufes überholt.

Lebenslauf des Schlachtschiffes S. M. „RADETZKY“

Kiellegung: 26.11.1907.

Stapellauf: 3.7.1909.

Übernahme: 15.1.1911.

5.5.-24.6.1911: Fahrt zur Teilnahme an der am 24. Juni 1911 in Spithead für den englischen König Georg V. abgehaltenen Krönungs-Flottenparade.

22.8.1911: Teilnahme an Landungsübungen in Dalmatien.

26.3.-1.5.1912: Fahrt mit einer Eskadre ins Ionische Meer mit Anlaufen der Häfen Patras, Korinth, Navarino, Zante und der Insel Kephallonia.

4.11.-28.11.1912: Ausbildungsreise mit einer Eskadre in die Levante.

2.4.-20.10.1913: Teilnahme an der internationalen Flottenblockade der Küste Montenegros.

22.7.-4.8.1914: Die Schiffe der „RADETZKY“-Klasse werden nach Cattaro verlegt, um unter Mitwirkung von Seeflugzeugen, die Schußdaten zur Beschießung montenegrinischer Verteidigungsanlagen zu ermitteln.

7.-8.8.1914: Auslaufen mit der Flotte zur Unterstützung der „GOEBEN“ und „BRESLAU“. Nach Meldung vom Einlaufen der beiden Schiffe in die Dardanellen, Abbruch der Unternehmung.

21.10.-17.12.1914: Fahrt nach Cattaro zur Bekämpfung der auf den umliegenden Bergen eingebauten französischen Marinebatterien. Es gelingt „RADETZKY“ diese Batterien durch Volltreffer zu zerstören.

23.5.-24.5.1915: Beschießung der italienischen Ostküste. „RADETZKY“ beschießt eine Eisenbahnbrücke bei der Potenza-Mündung. Den Rest des Krieges verbringen die Schiffe der „RADETZKY“-Klasse vor Anker in Pola.

10.11.1918: „RADETZKY“ und „ZRINYI“ laufen unter amerikanischer Flagge nach Split und begeben sich in Verwahrung der Amerikaner.

7.11.1920: Die beiden durch den Friedensvertrag Italien zugesprochenen Schlachtschiffe werden an der 3-sm-Grenze vor Split den Italienern übergeben.

„RADETZKY“ wird im Jahre 1926 in Italien abgewrackt.

Ing. Friedrich Prasky

TECHNISCHEN DATEN

Länge über Alles:	138,79 m
Längepp:	131,11 m
Breite:	24,57 m
Konstruktionstiefgang:	8,084m
Displacement:	14.508,00 t
Maschinenanlage:	12 Yarrow-Kessel mit Naphta-Zusatzfeuerung, zwei stehende 4-Zylinder-3fach-Expansionsmaschinen, 19.437 PS
Geschwindigkeit:	20,16 kn
Gürtelpanzer:	230 mm Krupp-Zementit-Stahl.
Bewaffnung:	4 Stück 30,5 cm L/45-Geschütze, 8 Stück 24 cm L/45-Geschütze, 20 Stück 10 cm L/50-Schnellfeuergeschütze, 6 Stück 7 cm L/45-Torpedobootsabwehrgeschütze.
Besatzung:	30 Offiziere und 860 Mann.

MONTAGEANLEITUNG

Achtung! Der unübliche Bau des Rumpfes ist eine experimentelle Lösung. Die einfache Konstruktion ist steif und leicht zugleich.

1,2 Rumpfbasis. Teile mit Hilfe der Klebelaschen verbinden. Die Geradlinigkeit der Längsachse beachten.

3-14 Längsversteifung des Rumpfs. Teile 3, 7, 9, 13, 14 zu Kasten montieren. Versteifungen 4 und 5 in Teil 3 einkleben. Von der Heckseite Teil 6 an die nach außen abgeboenen Klebestreifen kleben. Versteifungen 10, 11 und 12 im Teil 9 befestigen. Versteifungen 8 verbinden Teile 7 und 13. Alle Teile auf die Basis kleben (Zeichnung 1).

15-28 Spanten. Teile auf der Basis befestigen und an die Längsversteifungen kleben. Backbord (L) und Steuerbord (R) wurden auf den Spanten markiert.

Achtung! Um Verformungen zu vermeiden, die Basis zusätzlich versteifen und Teile T entlang der Kante kleben. Muster der Versteifungsteile befindet sich am Bogenrand.

29,30 Artilleriedeck. Innere Klebelaschen nach oben abbiegen und Teile an Versteifung 14 auf Rumpfspanten kleben. Teil 29 mit äußerem

Klebestreifen an Versteifung 25 kleben. Teil 30 an Versteifung 17 befestigen.

31,32 Bordwände Mittelschiff und Kasematten. Klebelaschen von Teil 31 abbiegen und an die unbedruckte Fläche des Teils kleben. Markierte Öffnungen in Teil 32 ausschneiden und Seitenwände der Kasematten nach innen abbiegen. Die Bordwand mit Klebestreifen von unten an die unbedruckte Fläche des Teils 31 kleben.

33-43 Sechzehn 100 mm Bordgeschütze. Das Geschützrohr aus einem Hölzchen basteln (Muster A1) und hinten rechteckig gebogenes Teil 33 kleben. Scheiben 34 montieren, Öffnungen für Geschützrohre ausschneiden und mit Streifen 35 bekleben. Streifen 36 abbiegen und mit längerem Teil unter das Geschützrohr so kleben, daß die Kante sich an der hinteren Kante von Teil 33 befindet. Das kürzere Teil des Streifens nach der Befestigung des Geschützrohres in Öffnung von Teil 34 kleben. Das Geschütz kann jetzt den Höhenwinkel ändern. Oben auf den Geschützen Schutz 37 befestigen und unten dreifach geklebte Scheiben 38 kleben. Öffnungen ausschneiden, zwölf Bettungen 39, vier vordere

und achtere Bettungen 40 montieren und die Seitenklebelaschen nach außen abbiegen. Die Geschütze mit Hilfe der Scheiben 38 in den Öffnungen der Bettungen befestigen und unten Scheiben 41 kleben. Die Geschütze sind jetzt drehbar. Die fertige Artillerie auf Teil 32 montieren und die nach innen abgebogenen Seitenwände der Kasematten mit Hilfe von Klebelaschen 39 und 40 kleben. Die Artillerie entsprechend Zeichnung 2 montieren. Vier weitere Geschütze bei der Montage des Teils 57 auf Bettungen 60 und 61 kleben. Versteifungen 42 an Teilen 31 befestigen und mit vertikalen Klebelaschen von innen an Bordwand 32 kleben. Die fertige Bordartillerie auf Teilen 29 und 30 befestigen und mit Klebestreifen 43 von innen an Spanten 19 und 24 kleben.

44-46 Decks. Die markierte Öffnung ausschneiden und das Hauptdeck 44 an Teil 32, Spanten und Rumpfversteifungen kleben. Achterdeck 46 an Spanten und Rumpfversteifungen in Heckteil kleben. Die markierten Öffnungen ausschneiden und Vorderdeck 45 an Spanten und Rumpfversteifungen im Bugteil befestigen.

47,48 Bordwände Mittelschiff. Teil 47 an Klebelaschen von Spanten und Teilen 30, 32 und 46 in Heckteil kleben. Genauso Teil 48 an Spanten und an Klebelaschen der Teile 29, 32 und 45 in Bugteil kleben.

49-51 Achterteil der Bordwände. Die markierten Öffnungen ausschneiden, Teil 49 in Heckteil halbrund abbiegen und in markierte Position Klebelaschen 50 einkleben. Reling 51 ans Heck an die Stelle der Galerie einkleben. Die fertigen Teile 49 an Rumpfbasis und Deck vom Heck ausgehend kleben.

52-55 Vorderteil von Bordwänden. Teile 52 mit Hilfe von Klebelaschen 54 mit Teil 53 kleben. Wegen der Ankerklüsen besteht Klebelasche 54 R aus drei Teilen und Klebelasche 54 L aus zwei Teilen. Die fertigen Teile an Rumpfbasis und Deck vom schrägen Bordwandschnitt ausgehend kleben. Vorne den gebogenen und entlang der Markierung gefalteten Vorstevten kleben.

56 Mittelteil der Bordwände. Teile an den Klebestreifen der Teile 29 und 30 und an Rumpfbasis und Deck befestigen.

57-62 Vier 100 mm Bordgeschütze. Teil 57 ausschneiden, markierte Öffnungen in Teil 58 ausschneiden und die Seitenwände der Kasematten nach innen abbiegen. Die über das Deck herausragenden Unterteile von Bordwand 58 an den Enden abbiegen und an dreieckige Klebelaschen kleben. Bordwand 58 mit Hilfe der Klebestreifen von unten an die unbedruckte Fläche von Teil 57 kleben. Genauso Teil 59 an Teil 58 kleben. Die weiteren vier Geschütze mit Hilfe der Scheiben 38 und 41 eng drehbar auf Bettungen 60 und 61 befestigen. Die fertigen Geschütze auf Teil 57 kleben. Teil 62 montieren, auf Teil 58 und 59 befestigen und in Bugteil an die herausragende Wand von Teil 58 kleben.

63-67 Brückensockel. Teile 63 montieren, eine Öffnung für unteren Vordermast ausschneiden und an die beiden Seiten Wände 64 kleben. Querwand 65 aus zwei Teilen montieren und innen so einkleben, daß es bis zum Untermast reicht. Teile 66 und 67 auf Teil 44 kleben, darauf und auf Teil 44 Brückensockel kleben und die Querwände in der Nähe der Bordwände an den Klebelaschen von Teilen 57 LR befestigen. Die Ränder der horizontalen Ebenen der beiden Teile sollen sich berühren.

68-71 Schornsteinsockel. Teile 68 montieren. Teile 70 mit Streifen 71 bekleben, auf 68 kleben und das Ganze an den Seiten von Teil 68 befestigen. Die fertigen Sockel auf Teil 44 kleben. Teil mit drei Stellen für Teile 152 bildet den Sockel für den ersten Schornstein.

72-78 Teil 72 montieren, Teil 73 mit Streifen 74 bekleben und von oben befestigen und das Ganze auf Teil 44 so kleben, daß die Kante mit markierten Stellen für Teile 79 an der Heckseite liegt. Genauso Teil 75 montieren, Teil 76 kleben und von oben Teil 78 mit 79 beklebt befestigen. Fertiges Teil 75 auf Teil 44 kleben und mit Teil 76 zum Heck richten.

79-92 Bootsplattform. Teile 79 montieren und auf Teile 70 beim Achterschornsteinsockel und auf Teil 73 von der Heckseite befestigen und zum Teil 78 schieben. Stützen 81-86 formen und kleben. Stützen 81 in markierter Position befestigen und mit Sockel an das Deck kleben. Stützen 82 parallel zu vorherigen Teilen an Teil 79 montieren und mit Sockel an das Deck kleben. Der Neigungswinkel der Stützen zur Längsachse soll ca. 47° betragen. Die Stützen des Backbords vom Heck ausgehend kleben. Stütze 83 auf Teil 80 und 62 L, Stütze 84 parallel an Teil 80 L und 62 L und die kurze Stütze 85 ohne Sockel parallel auf Teil-

63 kleben (Neigungswinkel dieser Stützen ca. 51°). Stützen vom Steuerbord 86 entsprechend kleben: die erste Stütze auf der schrägen Spitze von Teil 80R und auf Teil 62 LR und die zweite Stütze 86 parallel auf Teil 80R und 62R befestigen (Neigungswinkel ca. 49°). Führungen 87 und 88 senkrecht zu Stützen 81 und 82, da wo sich die Sockel der Stützen befinden, kleben. Führung 87 liegt neben der Bordwand. Führungen 89 und 90 auf Stützen 83-85 so kleben, daß Führung 89 nahe am Heck liegt. Führungen 91, 92 auf Stützen 86 so kleben, daß Führung 92 nahe am Bug liegt. Plattformteile entsprechend Zeichnung 3 befestigen.

93 Unterteil Vordermast. Teil zum Röhrechen formen und durch die Öffnung in Teil 63 an Teil 44 und an Klebelaschen von Teil 65 kleben.

94-101 Vorderleitstand. Teil 94 montieren und mit gebogenem Teil 95 bekleben. Die Klebekante liegt neben der auf Teil 94 markierten Stelle für Teil 98. Den fertigen Stand in Teil 63 einkleben und auf Teil 44 befestigen. Brücke 96 mit Teil 87 bekleben und auf Teil 63 von der Heckseite montieren. Teil 98 mit gebogenem Streifen 99 bekleben und oben zum Kegel geformten Streifen 100 kleben. Der Ausschnitt für den Niedergang liegt am Backbord (s. Montagezeichnung). Teil 98 mit Reling 101 bekleben und auf Teil 94 montieren.

102-122 Brücken. Teil 102 montieren, von der Bugseite mit Teil 103 bekleben und mit Hilfe der Teile 104 und der Klebelasche von der Bugseite in Teil 103 einkleben. Reling 105 von der Heckseite ausgehend montieren. Teil 106 auf 102 kleben. Darauf und auf Klebelaschen von Teil 103 Brücke 107 kleben. Die Brücke von der Bugseite mit Reling 108, von Steuerbord mit 109 und von Backbord mit 110 bekleben. Vier Stützen 111 auf Teil 102 in markierte Position kleben und Teil 102 mit 107 mit Hilfe der Stützen verbinden. Scheinwerferplattform 112 montieren, mit Teil 113 bekleben und unten Teil 114 kleben. Teile 115 von innen an die Stützen von Teil 114 kleben und die breiteren Teile von 115 nach oben richten. Die fertige Plattform auf Teil 107 in markierter Position befestigen. Stützen 116 und 117 senkrecht zusammenkleben (Zeichnung 4) und an die äußeren Kanten von Teilen 62 LR von der Bugseite in markierte Position kleben. Stütze 118 auf Teil 94 kleben. Auf diesen drei Stützen Brücke 102 befestigen. Teil 119 zum Ring formen und von oben an Teil 93 auf die markierte Höhe kleben. Zehn Stützen 120 in markierte Position auf Teil 62 LR und 63 kleben. Zwei schräge vordere und hintere Stützen 121 und 122 einkleben und die beiden Teile verbinden.

123-127 Niedergänge. Niedergänge 123 verbinden Teil 63 mit 44, Niedergänge 124 verbinden Teile 102 mit Teil 63. Niedergang 125 verbindet an Steuerbord Teil 107 mit 102, Niedergang 126 verbindet Teil 103 mit 98. Der abgebogene Niedergang 127 verbindet Teil 98 mit 96.

128-140 Vordermastplattform. Markierte Öffnung ausschneiden, Teil 128 montieren, unten Teil 123 und vorne Teil 130 kleben. Vorne Stütze 131 einkleben und den horizontalen Teil nach oben richten. Hinten Stützen 132 an die Stelle der Relingfalte kleben. Stützen 133 an den Seiten befestigen. Teil 134 pyramidenförmig gestalten und auf die Stützen kleben. Mittelteil von Untermast 135 zum Röhrechen formen und darauf die Plattform so weit aufschieben, bis sich Teil 134 in der markierten Position befindet. Stützen 136 unter Teil 128 und an die Seiten des Teils 129 kleben. Stütze 137 schräg befestigen. Stütze 138 an Teil 129 entlang der Markierung kleben. Oberes Teil vom Vordermast 140 mit Hilfe von Klebestreifen 139 (zum Ring geformt) auf Teil 135 befestigen. Den fertigen Vordermast in Ring 119 montieren.

141-154 Schornsteine. Vorderen Schornstein 141 halbrund abbiegen. Teile 143 montieren und mit Hilfe von vier Klebelaschen 144 einkleben. Ein Teil 143 von unten befestigen und das zweite ca. 3 mm unter obere Schornsteinkante kleben. Von innen Streifen 145 gleich mit der Schornsteinkante kleben. Innen Streifen 146 einkleben. Der Streifen soll über die Schornsteinkante herausragen. Teil 147 an Streifen 146 ca. 1 mm unter obere Kante des Streifens kleben. Eine Öffnung in Teil 148 ausschneiden, Streifen 149 entlang der längeren Achse kleben und darauf Streifen 150 senkrecht befestigen. Das Ganze leicht nach oben abbiegen und an die obere Kante von Streifen 146 kleben. Zwei Leitern 151 an beiden Seiten von vorderen Schornstein befestigen. Eine Leiter 151 an der linken Seite des Achterschornsteins montieren. Die fertigen Schornsteine auf Teil 68 so kleben, daß die Klebestelle (Kante) an der Seite des Hecks liegt. Leitungen 152 montieren, oben Teile 153 kleben

und die Leitungen mit Hilfe von senkrecht abgelenkten Klebelaschen 154 an Schornsteinwände und auf Teil 68 in markierter Position (Zeichnung 5) kleben.

155 Teil montieren und auf Teil 63 kleben.

156-158 Teile 156 montieren, innen an beiden Seiten Teile 157 befestigen und oben montiertes Teil 158 kleben. Das Ganze auf Teil 73 in markierter Position kleben.

159-166 Kompaßplattform. Teil 159 montieren, Teil 160 mit Streifen 161 bekleben und darauf kleben. Stützen 163 unter Teil 162 kleben und in der Mitte mit Streifen 164 verbinden. Teil 162 mit 165 so bekleben, daß die Lücke für die Leiter über einer Stütze liegt. Das Ganze auf Teil 160 kleben. Die Plattform auf Teil 44 kleben. Leiter 166 an Teile 162 und 44 kleben.

167-171 Unterteil Achtermast. Teil 167 zum Röhrchen formen und durch die Öffnung in Teil 44 an den Sockel kleben. Teil 168 mit Streifen 169 bekleben, innen Teil 170 einkleben und oben Teil 171 befestigen. Das Ganze auf Teil 44 montieren und Teil 168 an Untermast kleben.

172-180 Achtermast. Untermast 172 zum Röhrchen formen. Teile 173 und 174 zu Ringen formen. Teile 173 im unteren Teil 172, Teile 174 im oberen Teil 172 befestigen. Untermast 175 zum Röhrchen formen und in Teil 174 montieren. Untere Scheinwerferplattform 176 formen, mit Teil 177 bekleben und an die Stelle der oberen Kante von Teil 173 kleben. Unten drei Stützen 178 in markierter Position kleben. Obere Scheinwerferplattform 170 mit Teil 180 bekleben und in markierter Position an Teil 172 kleben. Den fertigen Mast mit Hilfe von Ring 173 in Untermast 167 einkleben und mit Plattformen zum Heck richten.

181,182 Lüfter. Teil 181 montieren, Teile 182 ausschneiden und auf Teil 181 so kleben, daß die darauf markierten Angeln an der Bugseite liegen. Das Ganze auf Teil 44 kleben und mit Querwand 184 zum Heck richten.

183-193 Heckleitstand. Teil 183 montieren, die Wand halbrund abbiegen und mit Teil 184 bekleben. Das Ganze mit Teil 185 so bekleben, daß die Lücke an Steuerbord liegt. Teil 186 mit Streifen 187 bekleben und auf Teil 183 befestigen. Teil 188 mit Streifen 189 bekleben, oben kegelförmigen Ring 190 kleben und auf Teil 186 befestigen. Teil 191 mit 192 bekleben. Die Lücke für den Niedergang befindet sich über der Lücke in Teil 185. Niedergang 193 verbindet Teil 191 mit 183.

194-211 Geschütztürme der 305 mm Hauptartillerie. Teile 194 (Geschützrohre) zu Röhrchen formen. Die Rohre kann man auch aus einem Hölzchen basteln (Muster A2). Vorne an die Geschützrohre Scheiben 195 kleben. Teile 196 zu Röhrchen formen und in Mittelteil kleben. Die Zeichen auf dem Röhrchen markieren die Position des Geschützrohres. Äußere Wände von Teil 197 kleben, Öffnungen ausschneiden und nach oben abbiegen. Teile 196 zusammen mit dem Geschützrohr drehbar in den Öffnungen befestigen und die hintere Wand kleben. Das Geschütz kann jetzt den Visierwinkel ändern. Die vertikalen Wände entsprechend der Markierung schräg abschneiden. Teil 198 montieren und Teile 197 mit Geschützen einschieben. Versteifung 199 in markierter Position einkleben und von außen Teile 200 und 201 kleben. Teil 202 unter 201 kleben. Stützen von Teil 202 an den Rand von Turm 198 kleben. E-messer 203 auf zusammengeklebten Bettungen 204 befestigen und auf Teil 201 kleben. Die weiteren vier E-messer werden später auf Teilen 218 montiert. Einstiegluken 205 auf Teile 206 kleben. Teile 206 auf 201 so kleben, daß Teil 205 sich in der Achse von Teil 201 befindet. Die Türme auf Scheiben 207 befestigen und unten Scheiben 208 kleben. Die Öffnungen in Teilen 209 ausschneiden und die Teile mit Streifen 210 bekleben. Die Türme mit Hilfe der Scheiben 208 in Teil 209 befestigen und mit Scheiben 211 bekleben. Die übriggebliebenen Scheiben 208 und 211 dienen zur Befestigung der 280 mm Artillerie. Die Türme sind jetzt drehbar. Die fertigen Türme auf Teile 45 und 46 kleben.

212-220 Türme der 280 mm Artillerie. Genauso montieren. Teile 212 (Geschützrohre) zu Röhrchen formen. Die Rohre kann man auch aus einem Hölzchen basteln (Muster A3). Vorne an die Geschützrohre Scheiben 213 kleben. Teile 214 zu Röhrchen formen und die Geschützrohre in Mittelteil kleben. Teile 215 montieren und in Öffnungen in Teil 214 befestigen. Teil 216 kleben, Teile 215 mit Geschützrohren

einschieben und außen Teile 217 und 218 kleben. E-messer 204 und Einstiegluken 206 auf Teil 218 kleben. Die Türme auf Scheiben 219 kleben und unten Scheiben 208 befestigen. Öffnungen in Teilen 220 ausschneiden und mit Streifen 221 bekleben. Die Türme mit Hilfe von Scheiben 208 in Teil 220 befestigen und mit Scheiben 211 bekleben. Die fertigen Türme auf Teil 44 kleben.

221-237 Kräne mit Scheinwerferplattformen. Teile 221 zu quadratischen Stützen formen. Baum 222 montieren. Streifen 223 formen und an beide Seiten von Teil 221 kleben. Teil 224 zum Röhrchen formen und zwischen den Streifen befestigen. Abgelenkten Streifen 225 zwischen Teile 224 und 221 einkleben und seine Enden an Baum 222 kleben. Jetzt kann der Baum den Höhenwinkel ändern. Eine Öffnung ausschneiden und Scheibe 226 mit Streifen 227, Scheibe 228 mit 229 bekleben. Scheibe 230 unter Scheibe 226 an Streifen 227 kleben. Eine quadratische Öffnung ausschneiden und Scheibe 231 über Scheibe 228 an Streifen 227 kleben. Scheibe 233 mit Streifen 232 bekleben und unter Scheibe 228 befestigen. Scheibe 228 eng drehbar in der Öffnung von Teil 226 befestigen. Scheibe 231 mit Teil 234 so bekleben, daß die Lücke im Teil 234 an einer der Öffnungsspitzen liegt. Scheinwerferplattform 235 mit Reling 236 bekleben und auf Stütze 221 in markierter Position dem Baum gegenüber montieren. Scheiben 237 zu dritt kleben und befestigen: zwei von innen am oberen Teil der Stütze 221 und eine zwischen den Streifen von Baum 222. Die fertigen Kräne auf Teil 62L kleben.

238-249 Scheinwerfer. Sieben große Scheinwerfer 238 zu Röhrchen formen. Vorne Scheiben 239 kleben, hinten Scheiben 240 befestigen und darauf Scheiben 241 kleben. Teile 242 auf 238 kleben. Sockel 243 abbiegen, innen Teile 238 einkleben und das Ganze auf Teil 244 kleben. Zwei große Scheinwerfer auf Teile 112 und 176 und einen auf Teile 171 und 235 kleben. Zwei kleine Scheinwerfer genauso montieren. Teile 245 zu Röhrchen formen, vorne Scheiben 246, hinten 247 und 248 befestigen. Die Teile in Sockel 249 einkleben und auf Scheiben 244 montieren. Die kleinen Scheinwerfer auf Teile 107 kleben.

250-253 Sechs 70 mm Torpedoboottabwehrgeschütze. Das Geschützrohr (Muster A4) aus einem Hölzchen basteln und mit Teil 250 bekleben. Teile 251 zu Röhrchen formen, schneiden und jedes Röhrchen von unten ins Vorderteil von Teil 250 einkleben. Die Röhrchen mit größerem Durchmesser (Teile 252) auf Scheiben 253 kleben und die Geschützrohre mit Hilfe von Röhrchen 251 eng drehbar in Röhrchen 252 befestigen. Die fertigen Geschütze auf Teile 210 und 218 kleben.

254-266 Lichter und Luken. Teile montieren und befestigen. Teil 254, ein Teil 255, 257 und zwei Teile 258 auf Teil 45 kleben. Ein Teil 255 und Teile 260 und 261 (an Teil 181 geklebt) auf Teil 44 montieren. Teile 261, 262, 263, 264, 265, zwei Teile 255 und Teil 266 auf Teil 46 befestigen. Teil 259 auf 78 kleben.

267-274 E-messer. E-messer von Bordwänden (Scheiben 268) kleben und ausschneiden. Teil 268 zum Kegel formen und auf Scheibe 269 kleben. E-messer aus einem Hölzchen basteln (Muster D1) und in den Ausschnitt einkleben. Oben Scheiben 270 und 271 kleben. Die E-messer auf Scheiben 267 kleben und das Ganze auf Teilen 67 LR befestigen. E-messer am Bug und Heck: Die E-messer (Muster D2) mit Teilen 272 bekleben und die Klebelaschen nach außen abbiegen. Scheiben 273 mit Teil 274 bekleben und auf Teil 191 befestigen. E-messer 272 auf Teile 273 und auf 98 an Bug kleben.

275-279 Lüfter. Teile 275 und 276 montieren und auf Teil 46 kleben. Zwei Lüfter 277 und 278 auf Teil 46, zwei auf Teil 44 und einen auf Teil 45 kleben. Zwei übriggebliebene Lüfter mit Streifen 279 bekleben. Sie werden später auf Teil 295 geklebt.

280-288 Poller und Heckspille. Teile 280 zu Röhrchen formen, auf Sockel 281 kleben, oben Scheiben 282 kleben und Poller auf Teil 46 befestigen. Scheiben 283 montieren, Teil 284 zum Röhrchen formen, aufschneiden und oben Scheiben 283 kleben. Die Spille auf Sockel 285 und auf geklebten Sockeln der Bordspille 286 befestigen. Die fertigen Spille auf Teil 46 kleben. Fünf Teile 287 und 288 montieren und neben die Heckartillerie kleben.

289-294 Klüsen und Anker. Bugklüsen 289 auf Teil 45 kleben. Teile 290 und 291 kleben und die Bordklüsen auf Teilen 52 und 53 LR

befestigen. Anker 292 in Bugklüsen einkleben, Anker 283 an Steuerbord und Anker 294 an Backbord auf Teilen 49 LR in markierter Position befestigen.

295-307 Bugspille und Ankerketten. Teile 295 auf Teil 45 kleben, darauf Sockel 296 zusammen mit Lüfter 278 befestigen. Scheiben 298 auf Ringe 297 kleben und darauf Scheiben 299 legen. Die Spille auf Sockel 300 und Teile 295 kleben. Scheiben 301 auf Ring 302 kleben und unten Scheiben 303 und die geklebten Scheiben 304 befestigen. Das fertige Spill auf Sockel 305 und Teil 45 kleben. Ketten 306 LR auf Teile 295 kleben. Teile 307 auf 295 befestigen.

308-312 Winde für Kohle. Teile 308 zu Ringen formen, an beide Seiten Scheiben 309 kleben und die Teile auf Sockel 310 parallel zur längeren Kante befestigen (s. Markierung). Teile 311 abbiegen und auf Teil 310 in markierte Position kleben. Scheiben 312 montieren und an die Spitzen von Teil 311 kleben (Zeichnung 6). Winden auf Teile 44 und 45 kleben und mit Teilen 308 nach innen richten.

313-323 Motorboot. Rumpf 313 montieren und in markierte Position Klebelaschen 314 (die längeren in Heckteil) einkleben. Eine Öffnung im Deck 315 ausschneiden, innen Teil 316 mit Streifen 317 beklebt (mit farbiger Seite nach außen gerichtet) einkleben und das Deck am Rumpf befestigen. Außen Streifen 318 kleben. Aufbau 319 montieren, auf Teil 316 in markierter Position befestigen und von innen an Teil 317 kleben. Vorne Teil 320 kleben und darauf flaches Röhrchen (Schornstein 321) montieren. Kiel 322 unter Teil 313 kleben. Ruder 323 an Heck befestigen.

324-332 Motorboot B6. Rumpf 324, 325 und Teile 327 und 328 genauso montieren. Streifen 328 mit Streifen 329 bekleben und Motor 330 befestigen. Kiel 331 unter Teil 324 kleben. Ruder 332 ans Heck kleben. Klebelaschen 198 einkleben. Deck 199 auf den Rumpf kleben. Unten Kiel 200 befestigen. Ruder 201 ans Heck kleben.

333-337 Zwei Barkassen B18. Rumpf 333 montieren und Klebelaschen 334 einkleben. Deck 335 auf den Rumpf kleben. Unten Kiel 336 befestigen. Ruder 337 ans Heck kleben.

338-342 Zwei Segelkutter B29. Genauso montieren.

343-347 Rettungskutter B33. Genauso montieren.

348-351 Drei Boote B41. Genauso montieren.

352-354 Gig B37. Genauso montieren.

355-357 Jolle B43. Genauso montieren.

358-361 Bootsstützen und Davits. Bootsstützen 358 montieren, ausschneiden und symmetrisch zu Stützen 81, 82 zwischen Führungen 87 und 88, an Stützen 86 zwischen Führungen 91,92 und an die Stützen 83, 83 zwischen Führungen 89 und 90 kleben. Barkassen B18 von der Heckseite an Stützen und neben den Achterschornstein kleben. Jolle B43 an Steuerbord direkt auf den Stützen neben den Barkassen befestigen. Boot B41 an Backbord montieren. Motorboot 313 von der Bugseite an Backbord in der Nähe des vorderen Schornsteins befestigen. Daneben

auf die Stützen Kutter B29 kleben. Motorboot B6 an Steuerbord, Gig B37 auf den Stützen montieren. Davits 359 auf Teile 62 LR kleben und darauf Kutter B29 an Backbord befestigen. Kutter B33 mit Hilfe von Streifen 360 an Steuerbord kleben. Davits 361 an Bordwand 53 LR kleben und darauf Boote B41 befestigen.

362-368 Sockel Torpedonetz. Teile 362-367 ausschneiden und mit Hilfe von Kleblaschen 368 entlang der Bordwände auf der Höhe des Geschützdecks befestigen. Die Teile vom Heck ausgehend montieren. Dort wurde die Stelle für die erste Klebelasche markiert. Diese Klebelasche unter rundes Teil 362 an Heckseite kleben. Nächste Klebelasche an die Bugseite des Teils so kleben, daß die Hälfte des Klebestreifens nach außen herausragt. Darauf nächstes Teil 363 kleben. Auf diese Weise sechs Teile 362-367 (Zeichnung 7) auf jede Seite kleben. Nur die Position der ersten Klebelasche wurde auf der Montagezeichnung markiert.

369-370 Spieren Torpedonetz. Dreizehn Spieren auf jede Bordwand kleben. Kurze Spieren 370 vom Bug ausgehend kleben (s. Montagezeichnung). Die Spieren kann man auch aus einem Hölzchen basteln (Muster W1). Torpedonetz am besten aus einem gerollten und grau bemalten Ligninstreifen formen (Zeichnung 8). Das Netz auf Teilen 362-367 befestigen.

371-376 Klampen und Poller. Klampen 372 auf Teile 45 und 46 und teilweise auf die Bordwand kleben. Klampen 373 zu zweit auf Teile 45 und 46 in markierte Position kleben. Teile 374 zu kurzen Röhrchen formen und zu zweit auf Streifen 375 kleben. Scheibe 376 auf jedes Röhrchen kleben. Zwei fertige Poller auf Teil 45 und zwei auf Teil 46 montieren.

377,378 Kompass. Teile 377 zu Kegel formen, darauf leicht schräg Scheiben 378 kleben. Die montierten Kompass auf Teile 107 und 162 kleben.

379-383 Stengen der Vorder- und Achtermasten und Rahen. Eine Öffnung in Scheiben 379 perforieren und das Krähenest mit Teil 380 bekleben. Stenge (Muster M1) in die Öffnung in Teil 379 einschieben und in den oberen Teilen der Untermaste 140 und 175 befestigen. Rahe des Vordermasts (Muster M2) mit Streifen 381 bekleben und vorne an Untermast 140 in markierte Position kleben. Auf ähnliche Weise die Rahe des Achtermastes (Muster M3) montieren. Die oberen Rahen mit Hilfe von Streifen 382 an den Masten unter dem Krähenest befestigen. Rahe M4 an Vordermast und Rahe M5 an Achtermast montieren. Rahen M6 in oberes Teil von Stengen M1 kleben. Gaffel M7 mit Hilfe von Klebelasche 383 leicht schräg an Teil 140 kleben. Gaffel M8 auf Untermast 175 der Rahe gegenüber befestigen. Flaggstöcke M9 am Bug, Flaggstöcke M10 am Heck befestigen.

384,385 Hauptniedergänge. Äußeres Quadratteil 384 abbiegen und kleben. Die rechteckige Klebelasche nach außen abbiegen. Teil 385 an äußere Kante kleben (Zeichnung 9). Die Niedergänge in Heckteil an beide

Bordwände kleben.

386,387 Bäume (Muster B1) mit Streifen 386 bekleben und mit Hilfe von Teil 387 an Teil 32 LR kleben. Die Bäume können den Höhenwinkel ändern.

Achtung! Um das montierte Modell noch weiter zu verschönern, Takelage anbringen und Flaggen befestigen.

Modellbaupläne österreichisch-ungarischer Schiffe gezeichnet von F. Prasky:

Nr. 001	Schlachtschiff „VIRIBUS UNITIS“ (1914) M 1:200 ohne Details
Nr. 002	Schlachtschiff „VIRIBUS UNITIS“ Details M 1:100
Nr. 003	Schlachtschiff „RADETZKY“ (1911) M 1:200 ohne Details
Nr. 005	Rapidkreuzer „HELGOLAND“ (1917) M 1:200 mit Details M 1:100
Nr. 007	Torpedoboot „98 M“ (1914) M 1:100 mit Details
Nr. 010	Unterseeboot „U 14“ ex franz. „CURIE“ (1915) M 1:100 mit Details
Nr. 020	Donaumonitor „MAROS“ (1872) M 1:100 mit Details
Nr. 021	Donaumonitor „TEMES“ (1904) M 1:100 mit Details
Nr. 025	Donaupatrouillenboot „BIRAGO“ (1935) M 1:100
Nr. 030	Dieselpassagierschiff „BRIONI“ (1910) M 1:50 mit Details

Bezugsquelle: Fa. Harhaus Modelltechnik
Postfach 120 308 D-42873 Remscheid