

JSC

NR 45

LIDER

MIKROFLOTA

TASZKIEN

LODOŁAMACZ

MIKOJAN

MODELE KARTONOWE W SKALI 1:400



Lider TASZKIEN

Radziecka marynarka wojenna - podobnie jak inne marynarki - wybudowała w pierwszej połowie lat trzydziestych (w ramach pierwszego planu pięcioletniego) serię dużych niszczycieli, zwanych popularnie „liderami”. Okręty radzieckie, należące do typu „Leningrad”, okazały się okrętami nieudanymi i przestarzałymi już w chwili ukończenia. Projekt następnych liderów, budowanych w ramach drugiej pięciolatki, postanowiono zlecić bardziej doświadczonym stoczniom włoskim, które w tym czasie realizowały szereg radzieckich zamówień.

W 1936 roku radziecka marynarka wojenna zamówiła w stoczni Odero-Terni-Orlando w Livorno dużego niszczyciela, któremu nadano później nazwę „Taszkient”. Jego budowę rozpoczęto 11 stycznia 1937, wodowano go 28 listopada 1938, a 18 kwietnia 1939 podniesiono na nim radziecką banderę. Okręt przeznaczono do służby na Bałtyku, ale pogarszająca się sytuacja polityczna spowodowała zmianę planów i na początku maja 1939 „Taszkient” przeszedł na Morze Czarne.

Okręt ukończono bez uzbrojenia, które miało być zainstalowane dopiero w ZSRR. Planowane początkowo podwójne działa 130 mm nie były gotowe na czas i „Taszkienta” uzbrojono w trzy pojedyncze armaty 130 mm. 22 października niszczyciel wszedł w skład radzieckiej Floty Czarnomorskiej. Przebywał cały czas w stoczni i dopiero w początkach czerwca 1941 zainstalowano na nim podwójne działa artylerii głównej.

Zgodnie z umową Włosi mieli pomóc przy budowie w ZSRR następnych dwóch okrętów takiego samego typu. Ostatecznie zrezygnowano z ich budowy, a w zamian stocznie radzieckie przystąpiły do budowy (zgodnie z programem na trzecią pięciolatkę) co najmniej 14 okrętów ulepszonej wersji, nazwanych typem „Kijew”. Żaden z nich nie został ukończony, mimo że dwa („Kijew” i „Erewań”, oba budowane w Nikolajewie) zwodowano i ewakuowano do Poti w sierpniu 1941.

W dniu ataku Niemców na ZSRR (22 czerwca 1941) „Taszkient” znajdował się w doku. Tego samego dnia przeszedł do stoczni do Nikolajewa, gdzie pozostawał do połowy lipca. Dopiero po usunięciu usterek przeszedł do Sewastopola, gdzie po raz pierwszy otworzył ogień do nieprzyjaciela, odganiając niemieckie samoloty. W sierpniu „Taszkient” przeszedł do Odessy.

Bazując w Odessie „Taszkient” ostrzeliwał 22 i 23 sierpnia niemieckie pozycje na północ od Odessy, a potem przeprowadził z Sewastopola do Odessy konwój. 29 sierpnia zniszczył niemiecką baterię blokującą wejście do Odessy. Następnego dnia, w czasie ostrzeliwania niemieckich pozycji, „Taszkient” został zaatakowany i uszkodzony przez niemieckie samoloty. 31 sierpnia przeszedł do Sewastopola na remont, trwający do końca października 1941. W czasie tego remontu zainstalowano na jego rufie podwójną wieżę dział przeciwlotniczych 76 mm.

Wobec odcięcia Sewastopola przez Niemców od reszty kraju stacjonujące w nim okręty postanowiono ewakuować do baz na wschodnim wybrzeżu Morza Czarnego. Nocą z 31 października na 1 listopada „Taszkient” wraz pancernikiem „Pariżskaja Kommuna”, krążownikiem „Molotow” i mniejszymi okrętami przeszedł do Poti, a

następnie do Batumi. Stamtąd rozpoczął rejsy zaopatrzeniowe do obłązonego Sewastopola.

Pierwsze wyjście miało miejsce 21 listopada i „Taszkient” dostarczył do Sewastopola 700 t zaopatrzenia. W drodze powrotnej niszczyciel zabrał 400 rannych. 25 listopada „Taszkient” w towarzystwie niszczycieli „Soobrazitelnyj” i „Sposobnyj” eskortował do wejścia do Bosforu trzy zbiornikowce i lodolamacz „Mikojan”. Następnie powrócił do rejsów zaopatrzeniowych do Sewastopola. Prócz sprzętu, „Taszkient”

przekazywał obrońcom Sewastopola część swego zapasu paliwa. W miarę potrzeby ostrzeliwał też nieprzyjacielskie pozycje. W styczniu 1942 uczestniczył w zaczepnych desantach w rejonie Eupatorii oraz eskortował kolejny konwój do Sewastopola. W marcu osłaniał pancernik „Pariżskaja Kommuna” i wspólnie z nim (a potem z niszczycielem „Charkow”)

ostrzeliwał niemieckie pozycje w rejonie Sewastopola.

W nocy 9/10 czerwca 1942 „Taszkient” został zaatakowany przez włoskie kutry torpedowe, z których jeden - „MTSM-216” - przyznał się do storpedowania „Taszkienta”. Rosjanie nie potwierdzają tego faktu, ale w połowie miesiąca „Taszkient” przeszedł krótki remont, zakończony nagłym wyjściem na spotkanie uszkodzonego przez samoloty „Charkowa” i doprowadzeniem go do portu.

Od 22 czerwca 1942 „Taszkient” powrócił do rejsów transportowych do Sewastopola, działając wspólnie z niszczycielem „Biezuprecznyj”. W czasie jednego z tych rejsów, 26 czerwca, niemieckie samoloty zatopiły „Biezuprecznego”, ale „Taszkient” dotarł do Sewastopola bez większych strat. Wkrótce po opuszczeniu Sewastopola po północy 26-27 czerwca 1942 „Taszkient”, z m.in. ok. 2300 rannymi, kobietami i dziećmi na pokładzie, został zaatakowany przez niemieckie bombowce nurkujące. Przez cztery godziny przeprowadziły one 96 ataków, zrzucając ponad 300 bomb. Nie udało im się trafić okrętu, ale bliskie wybuchy zakłinały ster i spowodowały wdarcie się ponad 1000 ton wody do kadłuba. Ostatecznie gdy „Taszkient”, eskortowany na ostatnim odcinku przez niszczyciele „Soobrazitelnyj” i „Bditelnyj” oraz ścigacze okrętów podwodnych, wszedł do Zatoki Cemeskiej, w jego kadłubie znajdowało się już 1700 t wody.

Remont planowano przeprowadzić w Poti. Tymczasem 1 lipca, w czasie niemieckiego nalotu na Noworosyjsk, „Taszkient” trafiony został dwiema bombami. Zatonął przy nabrzeżu, ale nurkowie orzekli, że jego remont jest niemożliwy. Z okrętu zdemontowano uzbrojenie i cenniejsze urządzenia.

Po zdobyciu Noworosyjska we wrześniu 1942 Niemcy rozpoczęły cięcie wraka „Taszkienta”, jednak nie dokończyli pracy. Kiedy miasto zostało wyzwolone przez radzieckich żołnierzy w 1943, kadłub „Taszkienta” podniesiono 30 sierpnia 1944. Po wojnie odholowano go do Nikolajewa. Tam w 1948 zakończono cięcie go na złom.

W czasie swej służby „Taszkient” przeszedł 27 000 mil i przewiózł 19 300 ludzi i 2538 t towarów.

Model przedstawia okręt na początku 1941 roku.

DANE TECHNICZNE (1941):	
wyporność:	2893 std., 3216 norm., t;
wymiary:	139,8 całkow. x 13,7 x 4,0, m;
napęd:	4 kotły Yarrow, 2 turbiny Parsonsa 102 000 KM = 42,5 w; 2 śruby;
uzbrojenie:	1178 t paliwa (maks.) = 5000 Mm przy 25 w.; 6-130, 6-37 pl, 6 km pl, 9-533 wt, 80 min;
załoga:	ok. 250

Lodolamacz MIKOJAN

Pod koniec XIX wieku na morzach pojawił się nowy typ okrętu - lodolamacz. Statki tego typu, przeznaczone do kruszenia pokrywy lodowej mają w dole charakterystyczny, skośnie podcięty dziób. Odznaczają się też wyjątkowo silną konstrukcją oraz mocno zaoblonym kształtem kadłuba. Dzięki temu napór boczny lodu nie ściska statku, ale wypycha go do góry. Właśnie ten kształt, skośnie podcięte dziobu oraz potężne maszyny pozwalają lodolamaczowi wyjść na taflę lodową i skruszyć ją swym ciężarem.

Floty lodolamaczy utrzymywane są przez państwa, których szlaki

żeglugowe leżą na wodach zamarzających: USA, Kanadę, Japonię, Finlandię, Szwecję. Jednak najwięcej lodolamaczy - zarówno w przeszłości jak i teraz - posiada Rosja, jak że znakomita większość rosyjskich portów ulega w czasie zimy zalodzeniu. W dodatku wiele z ważnych dla Rosji szlaków znajduje się w Arktyce, gdzie warunki lodowe są wyjątkowo ciężkie.

Pod koniec lat dwudziestych radzieccy geolodzy odkryli na dalekiej Północy ZSRR bogate złoża metali kolorowych, ropy i węgla. Problemem było dostarczenie ich do bardziej cywilizowanych miejsc. Przebijanie się przez bezkresną tajgę i tundrę nie wchodziło w grę; jedynym rozwiązaniem

było dotarcie do tych terenów od strony morza - ale tam przez większą część roku dostęp bronił gruby lód. Pod koniec 1932 roku powołano w ZSRR do życia organizację koordynującą przewozy tzw. "drogą północną", a w 1934 roku postanowiono zbudować całą flotyllę arktycznych statków. W jej skład miały wchodzić przede wszystkim lodolamacze (cztery parowe, o których niżej i dwa spalinowo-elektryczne, nieukończone do wybuchu wojny) oraz frachtowce z silnymi wzmocnieniami lodowymi.

W czerwcu 1934 roku Ludowe Ministerstwo Przemysłu Ciężkiego otrzymało zamówienie na budowę czterech dużych parowych lodolamaczy (tzw. liniowych), wzorowanych na doskonale spisującym się lodolamaczu *Krasin* (ex *Swjatogor*, zbud. 1917, 10 000 KM). Dwa okręty nowego typu - *Iosif Stalin* (po wojnie: *Sibir*) i *Wjaczesław Mołotow* (po wojnie: *Admirał Makarow*) - budowano w Leningradzie, zaś dwa pozostałe - *Łazar Kaganowicz* (po wojnie: *Admirał Łazarow*) i *Anastas Mikojan* - w Nikołajewie na Morzu Czarnym. Okręty odznaczały się wyjątkowo solidną konstrukcją: odstęp wręgowy był mniejszy, niż na zwykłych statkach, kadłub podzielony był na dziesięć wodoszczelnych przedziałów (z dwuprzędziałową niezatapialnością), a przejścia między przedziałami zamykane były zdalnie, z mostku. W części dziobowej grubość poszycia sięgała 42 mm. Planowano wyposażenie ich w trzy wodnosamoloty. Okręty różniły się między sobą: lodolamacze zbudowane w Leningradzie miały proste (pionowe) kominy, natomiast na okrętach nikołajewskich kominy pochylone były do tyłu pod kątem 5 stopni.

Przed wojną zdołano ukończyć dwa okręty: *Stalin* i *Kaganowicz*. *Mołotowa* ukończono dopiero w 1946 roku, natomiast służba *Mikojana* okazała się bardzo urozmaicona i jest przedstawiona poniżej.

Lodolamacz ANASTAS MIKOJAN

W listopadzie 1935 roku w nikołajewskiej stoczni im. A. Marti położono stępkę pod lodolamacz *Otto Ju. Szmidt*, nazwany tak na cześć radzieckiego polarnika. Zwodowano go w 1938 roku, a w 1939 roku nazwę zmieniono na *Anastas Mikojan*. W 1941 roku jego budowa zbliżała się do końca i 28 czerwca tego roku został zmobilizowany, jeszcze w trakcie prób zdawczo-odbiorczych.

Po wcieleniu do służby wojennej postanowiono przekształcić go w krążownik pomocniczy; powrócił do stoczni, gdzie uzbrojono go w 3 (wg. innych źródeł: 5) działa 130 mm, 4 działa przeciwlotnicze 76,2 mm i w 4 karabiny maszynowe 7,62 mm. Wszedł do służby w nowej roli pod koniec sierpnia 1941 roku. Dołączył do grupy okrętów działającej w północno-zachodniej części Morza Czarnego; w jej składzie znajdował się m.in. krążownik *Komintern* i dwa stare niszczyciele *Niezamożnik* i *Szaumjan*.

Bazując w Sewastopolu, uczestniczył w obronie Odessy, ostrzeliwując z morza nacierające wojska niemieckie. 22 września uczestniczył - jako okręt wsparcia - w desancie na Grigorjewkę.

W listopadzie 1941 roku w Poti z *Mikojana* zdjęto uzbrojenie i okręt przekazano władzom cywilnym. Przeszedł do Batumi i 25 listopada wyruszył stamtąd wraz ze zbiornikowcami *Sachalin*, *Tuapse* i *Varlaam Awanesow*; w eskorcie szły niszczyciele *Taszkient*, *Sposobnyj* i *Sobrazitelnyj*. 30 listopada konwój przeszedł Bosfor, a stamtąd *Mikojan* udał się na Cypr. W rejonie wyspy Castelorizzo zaatakowały go trzy włoskie kutry torpedowe, ale obyło się tylko lekkimi uszkodzeniami nadbudówek. Po przejściu kanału Sueskiego i Morza Czerwonego przeszedł wokół Afryki na południowy Atlantyk, a następnie przez kanał Panamski zaszedł do Seattle. Tam poddano go remontowi i ponownemu uzbrojeniu; otrzymał wówczas 4 amerykańskie działa 3-calowe (76 mm), 10 działek przeciwlotniczych 20 mm, 4 karabiny maszynowe 12,7 mm i dalsze 4 km-y 7,62 mm.

9 sierpnia 1942 roku *Mikojan* dotarł na radziecki Daleki Wschód i dołączył do trzech niszczycieli (*Baku*, *Razumnyj* i *Rastoropynj*) oraz 19 statków, które w ramach operacji

EON-18 wyruszyły Drogą Północną aby dołączyć do radzieckiej Floty Północnej. Nieco później do EON-18 dołączyły inne wielkie radzieckie lodolamacze: *Kaganowicz*, *Stalin*, a w połowie września w zatoce Tiksi - *Krasin*. W połowie października, po doprowadzeniu konwoju do rejonu wolnego od lodu, *Mikojan* zawrócił na wschód, po inne statki. Następnie pływał w rejonie Morza Karskiego i dopiero w połowie grudnia - po zakończeniu sezonu nawigacyjnego - skierował się do Sewierodwińska, idąc wraz z lodolamaczem *Lenin* z konwojem osłanianym przez niszczyciel *Urickij* i brytyjskie trałowce *Harrier* i *Gleaner*. W drodze, 26 listopada 1942 roku, 15 mil na północ od przylądka Madacha (w rejonie przylądka Kanin) *Mikojan* wszedł na minę, postawioną jeszcze w połowie października 1942 roku przez niemieckie niszczyciele. Wybuch uszkodził kadłub w rejonie rufy lodolamacza oraz unieruchomił jedną z jego maszyn parowych i maszynkę sterową, ale śruby napędowe nie zostały uszkodzone; zginęło dwóch marynarzy. Statek ratowniczy *Szkwał* (osłaniany przez eskortowice *SKR-30* i stawiacz min *Murman*) odholował go do Jokangi.

Po remoncie, 23 lutego 1943 roku *Mikojan* był jednym z lodolamaczy, które opiekowały się konwojem JW.53. Później również uczestniczył w działaniach w radzieckiej Arktyce.

Po wojnie lodolamacz rozbrojono. Później w miejscu rufowego masztu urządzono lądowisko dla śmigłowca. Skreślono go z listy radzieckiej floty dopiero pod koniec lat sześćdziesiątych, wraz z z bliźniakami.

Opracował Marek Twardowski

DANE TECHNICZNE:

wyporność:	11 242 ppw, t;
wymiary:	106,7 całk. x 23,2 x 9,0 dziób / 9,15 rufa, m;
napęd:	9 kottłów, 3 maszyny parowe potrójnego rozprężania, 10050 KM = 15,5 w., 2900 t węgla, zasięg 6000 mil;
autonomiczność:	27 dob;
uzbrojenie:	
1941:	3 (5?) - 130, 4 - 76,2 pl., 4 k.m. 7,62
1942:	4 - 76 pl, 10 - 20 pl., 20 mm, 4 - 12,7 k.m., 4 - 7,62 k.m.
załoga:	do 138 (w czasie pokoju), ok. 190 (w czasie wojny)

OPIS WYKONANIA MODELI

TASZKIEN

1-17 Kadłub wewnętrzny. Części 1 i 10 skleamy, w oznaczonych miejscach wklejamy części 2, 11 i 12. Wręgi 3-9 i 13-15 zaginamy na pół i skleamy odginając sklejkę na zewnątrz. Gotowe wręgi wklejamy do obu części kadłuba, które skleamy razem. Na ściance 10 naklejamy cz. 16 i 17.

18-22 Burtami 18-21 i pokładem 22 oklejamy kadłub wewnętrzny.

23-28 Część 23 skleamy, wklejamy do wnętrza sklejkę 24, naklejamy na kadłub, a na niej i na kadłubie pokład górny 25. Od spodu pokładu doklejamy części 26-28.

29-32 Kanały wentylacyjne. Przyklejamy do ścianek części 23.

33 Pomieszczenie wentylatorów skleamy i przyklejamy do pokładu 25.

34-40 Pomost działek. Platformy 34 wycinamy i skleamy ze sobą. Podpory 35 skleamy w rurki i przyklejamy do części 34. Części 36 doklejamy do części 34 i 35. Węzłówki 37 doklejamy do spodu części 34. Wsporniki 38 wklejamy pomiędzy części 25 i 34. Części 39 i 40 po sklejeniu naklejamy na części 34.

41,42 Trapy doklejamy do części 24.

43 Świetliki naklejamy na pokładzie górnym.

44-51 Komin. Po sklejeniu naklejamy na pokładzie górnym.

52-54 Dziobówka. Skleamy według rys. 1 i naklejamy na pokład 25.

55-62 Komin. Po sklejeniu przyklejamy do części 52.

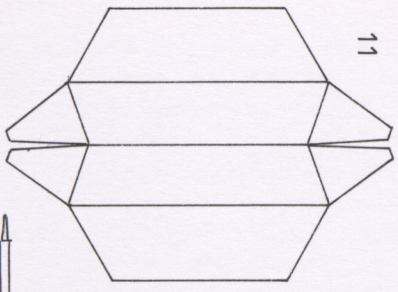
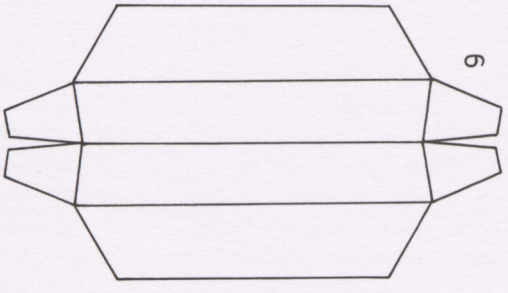
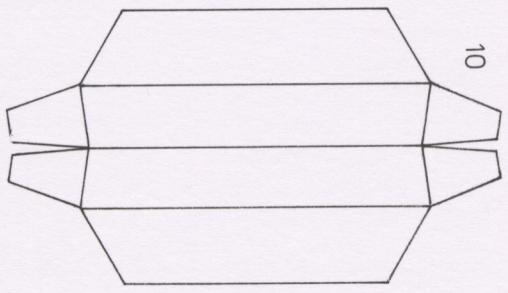
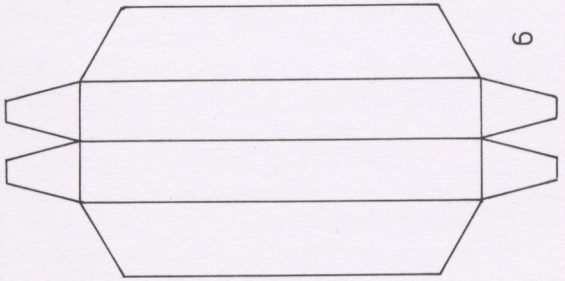
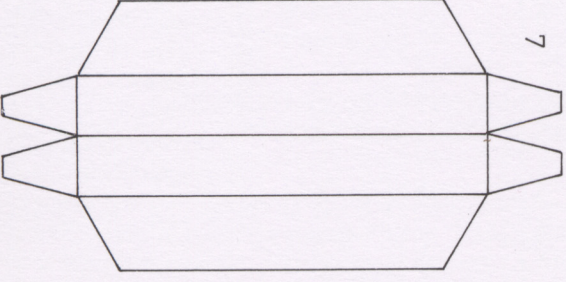
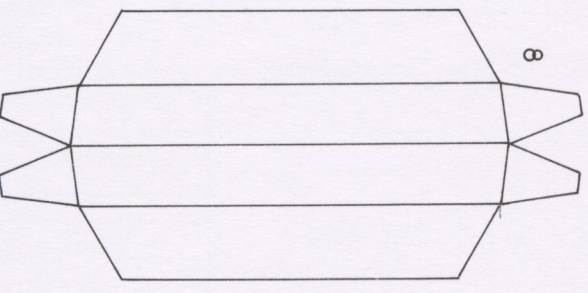
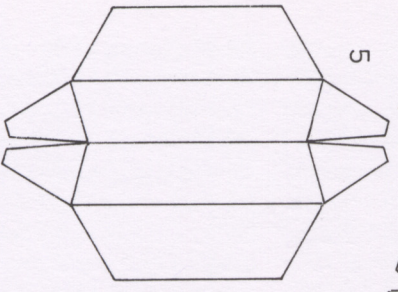
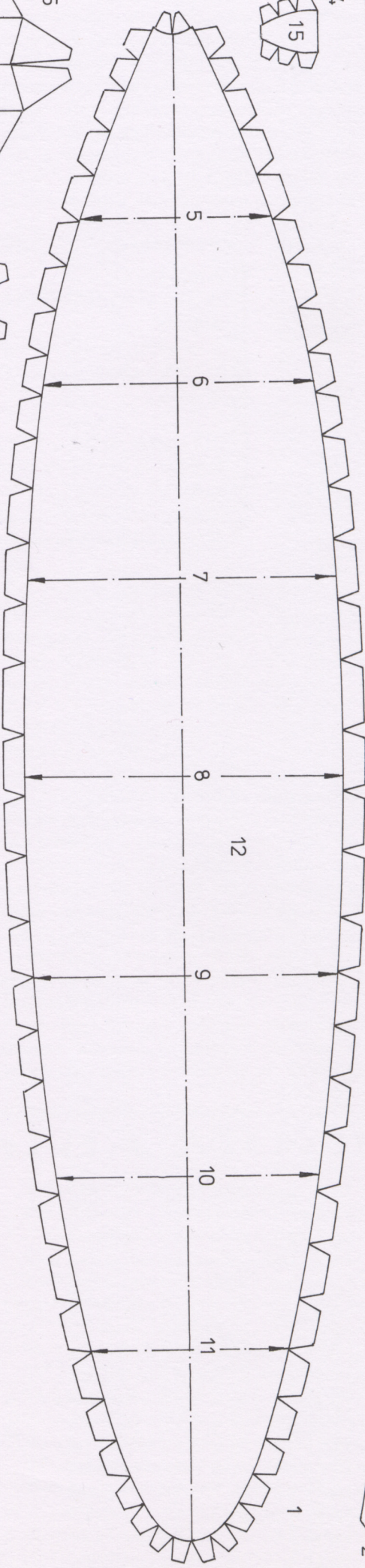
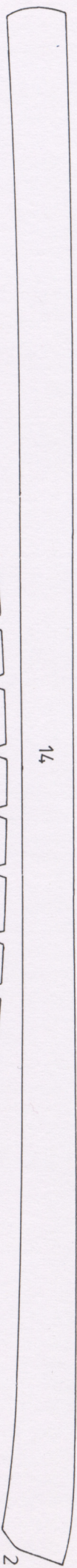
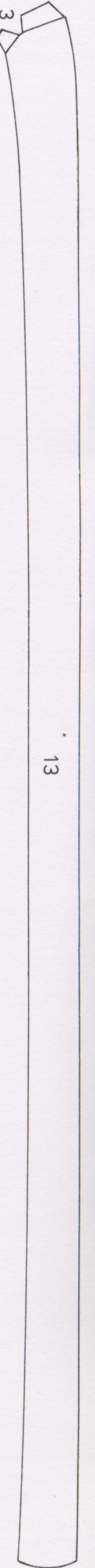
63-69 Pokład dziobówki. Części 63 skleamy i naklejamy na części 52. Części 64 przyklejamy do krawędzi pokładu, część 65 - do górnych krawędzi części 64. Części 66-69 przyklejamy do dolnej powierzchni części 63.

70-73 Trapy. Po sklejeniu i zagięciu przyklejamy do części 52 i 63.

74-77 Pokładówka. Część 74 skleamy, część 75 przyklejamy do półokrągło zagiętych sklejek górnej krawędzi części 74. Nawisy części 75 oklejamy barierkami 76. Trapy 77 skleamy i przyklejamy do części 74 i 76. Żaluzje 78 skleamy z 2 warstw kartonu i przyklejamy do części 74.

79 Wentylatory. Elementy przyklejamy po obu stronach do części 52.

80-85 Podstawa reflektora. Część 80 skleamy w kształcie spłaszczonej rurki i przyklejamy do części 75. Część 81 oklejamy częścią 82, wewnątrz przyklejamy ściankę 83. Część 84 przyklejamy do przedniej krawędzi 82. Część 85 przyklejamy do górnych krawędzi części 82 i 83.



A 1 szt

B 2 szt

F 1 szt

G 1 szt

H 1 szt

J 1 szt

K 1 szt

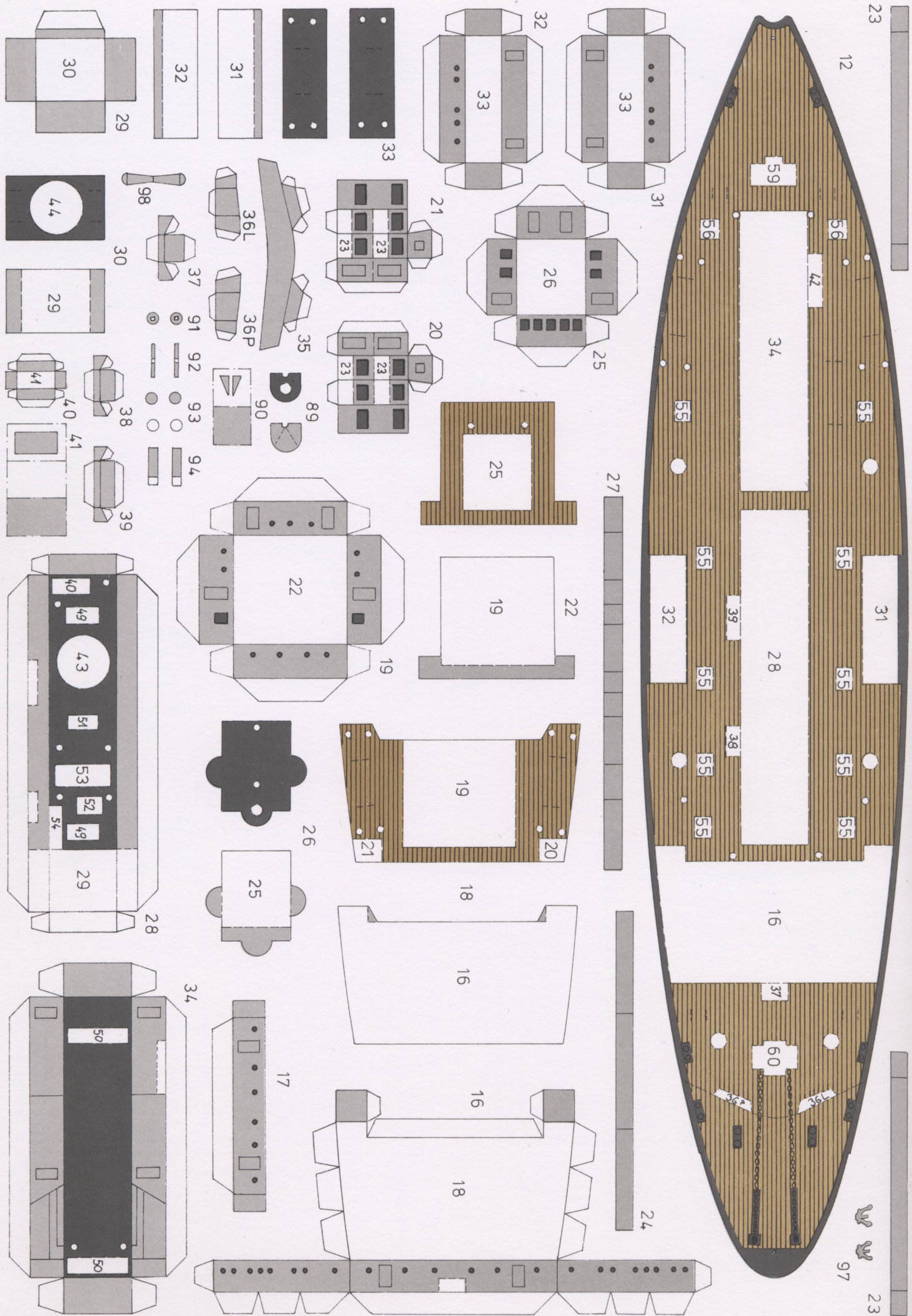
C 1 szt

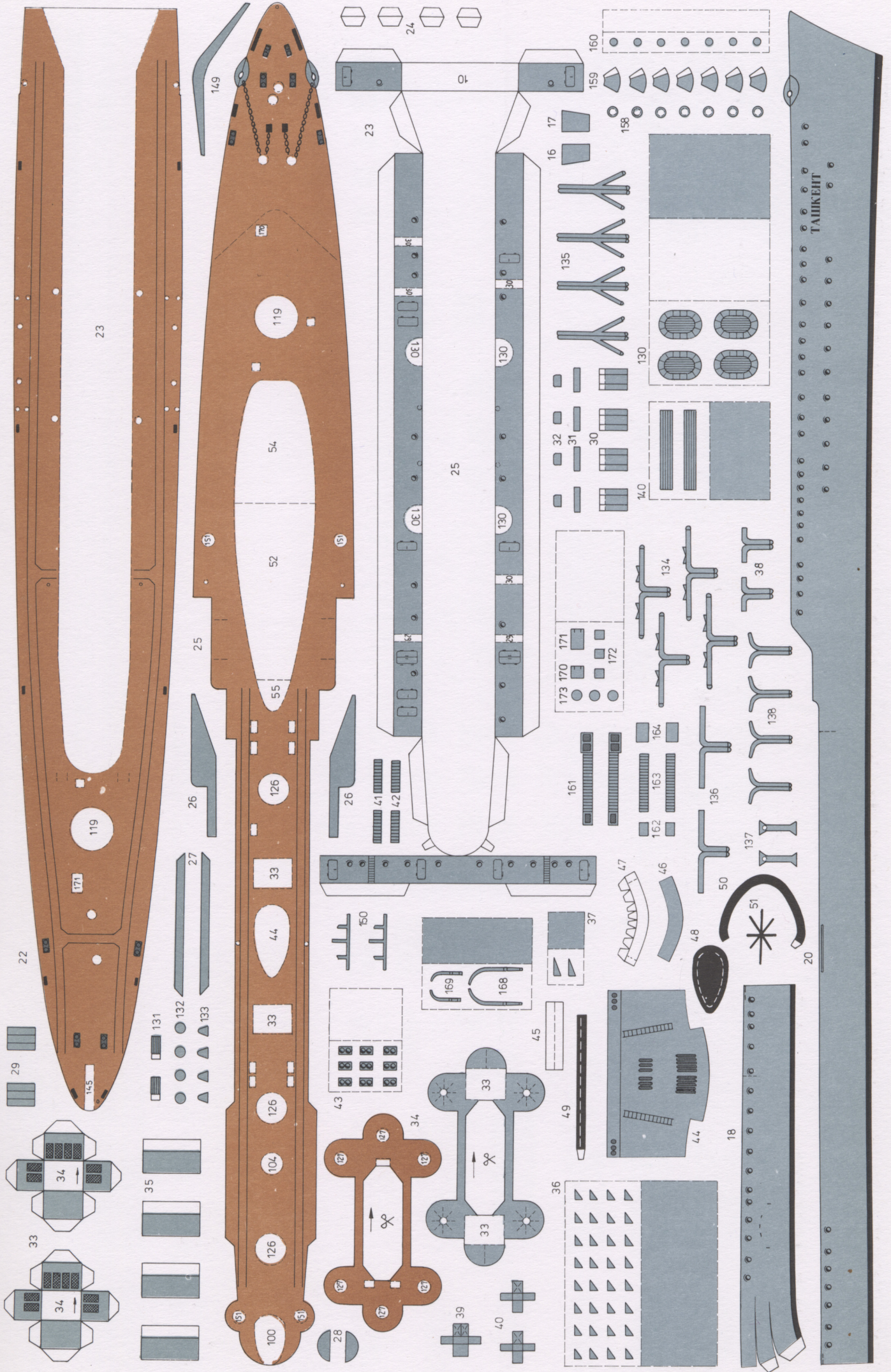
D 2 szt

L 3 szt

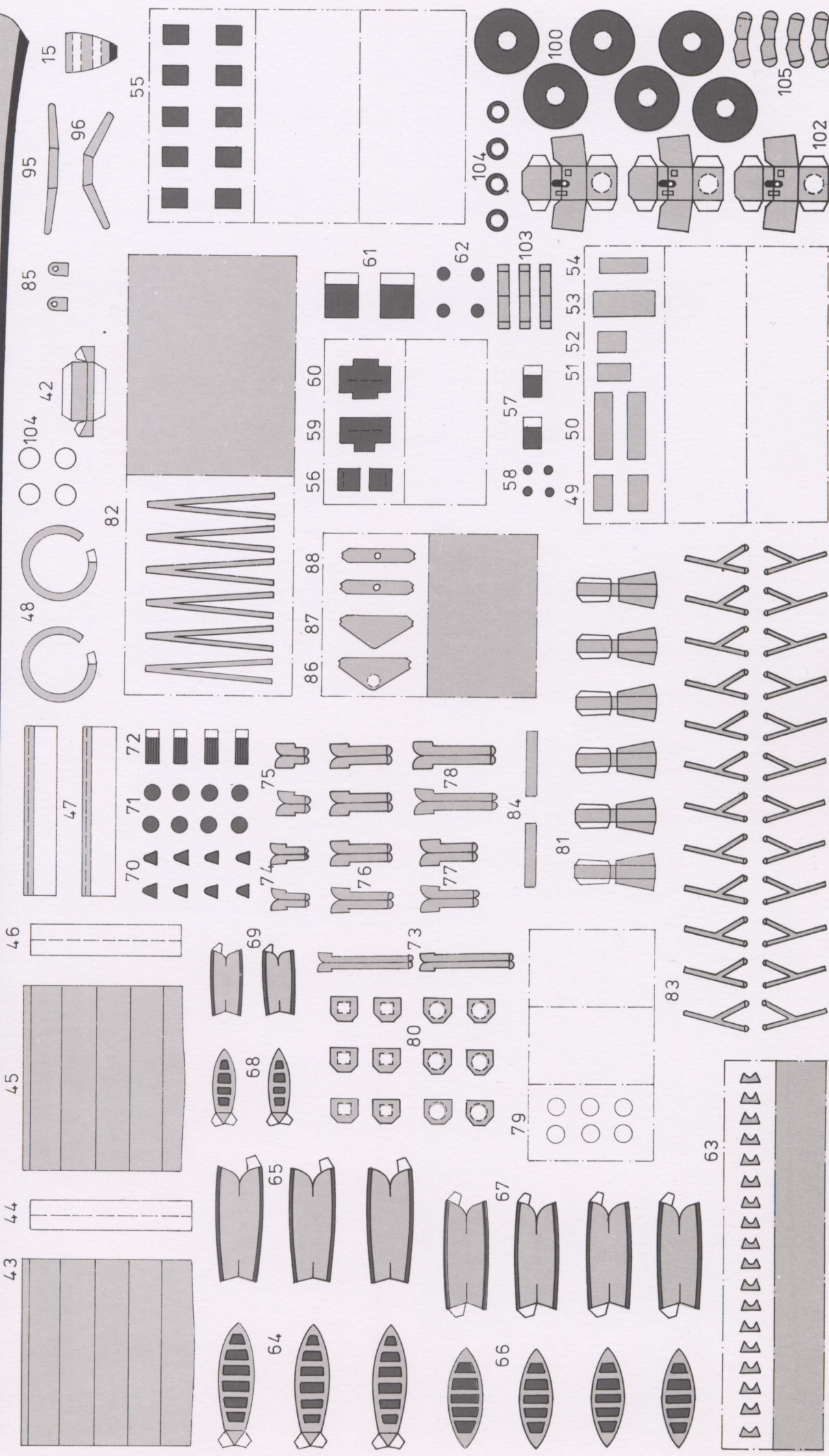
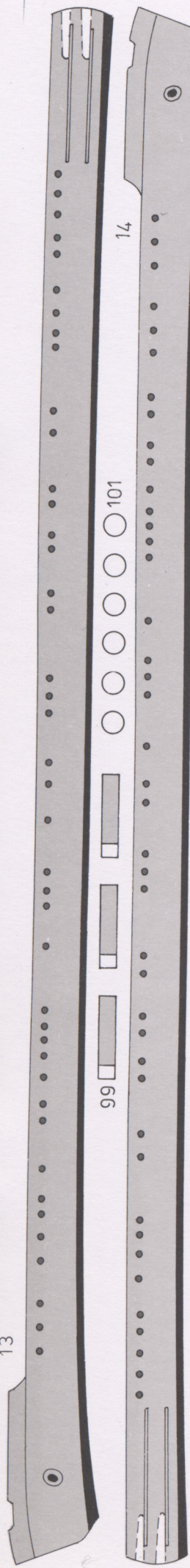
M 4 szt

E 1 szt





13



14

101

99

43

44

45

46

47

48

104

85

95

15

96

82

70

71

72

73

74

75

76

77

78

79

80

81

82

83

84

85

86

87

88

89

90

91

92

93

94

95

96

97

98

99

100

101

102

103

104

105

106

107

108

109

110

111

112

113

114

115

116

117

118

119

120

121

122

123

124

125

126

127

128

129

130

131

132

133

134

135

136

137

138

139

140

141

142

143

144

145

146

147

148

149

150

151

152

153

154

155

156

157

158

159

160

161

162

163

164

165

166

167

168

169

170

171

172

173

174

175

176

177

178

179

180

181

182

183

184

185

186

187

188

189

190

191

192

193

194

195

196

197

198

199

200

201

202

203

204

205

206

207

208

209

210

211

212

213

214

215

216

217

218

219

220

221

222

223

224

225

226

227

228

229

230

231

232

233

234

235

236

237

238

239

240

241

242

243

244

245

246

247

248

249

250

251

252

253

254

255

256

257

258

259

260

63

83

81

84

78

77

76

75

74

73

72

71

70

69

68

67

66

65

64

63

62

61

103

104

105

106

107

108

109

110

111

112

113

114

115

116

117

118

119

120

121

122

123

124

125

126

127

128

129

130

131

132

133

134

135

136

137

138

139

140

141

102

105

54

53

52

51

50

49

48

47

46

45

44

43

42

41

40

39

38

37

36

35

34

33

32

31

30

29

28

27

26

25

24

23

22

21

20

19

18

17

16

15

14

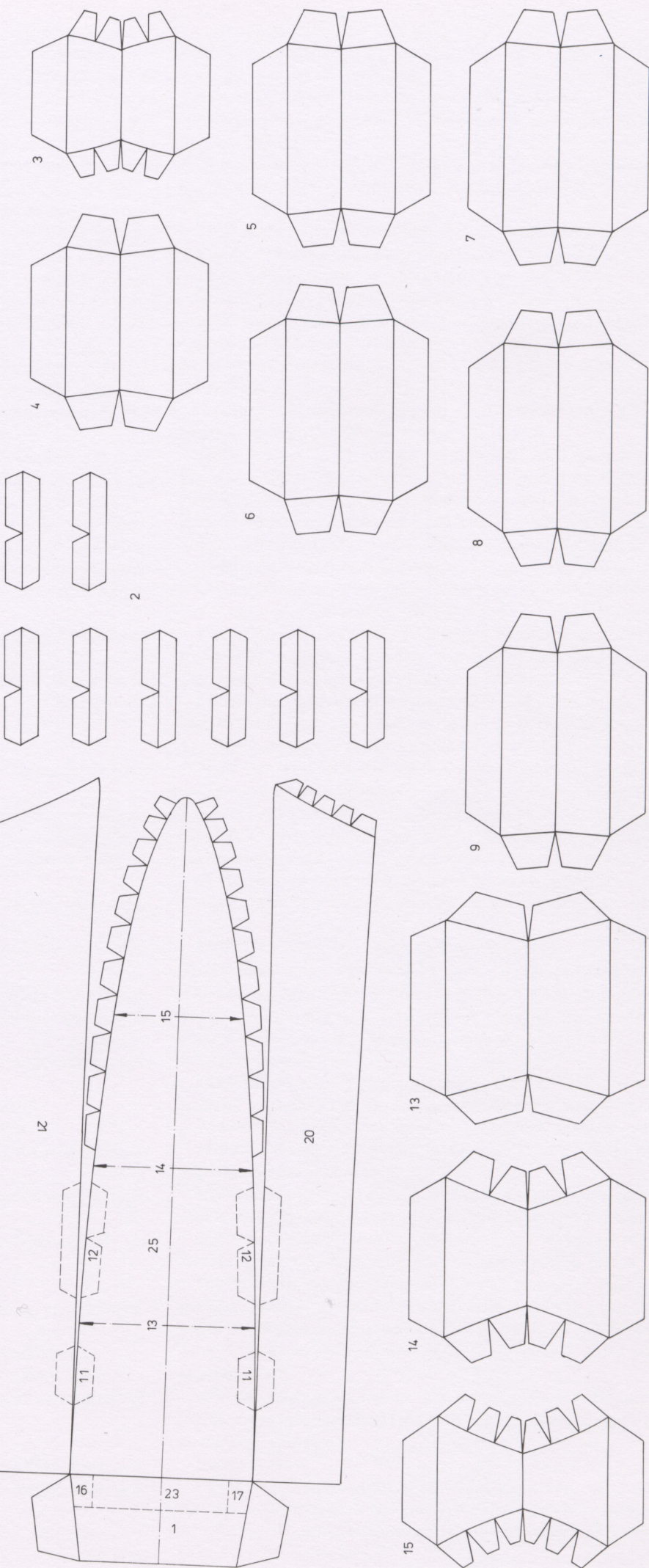
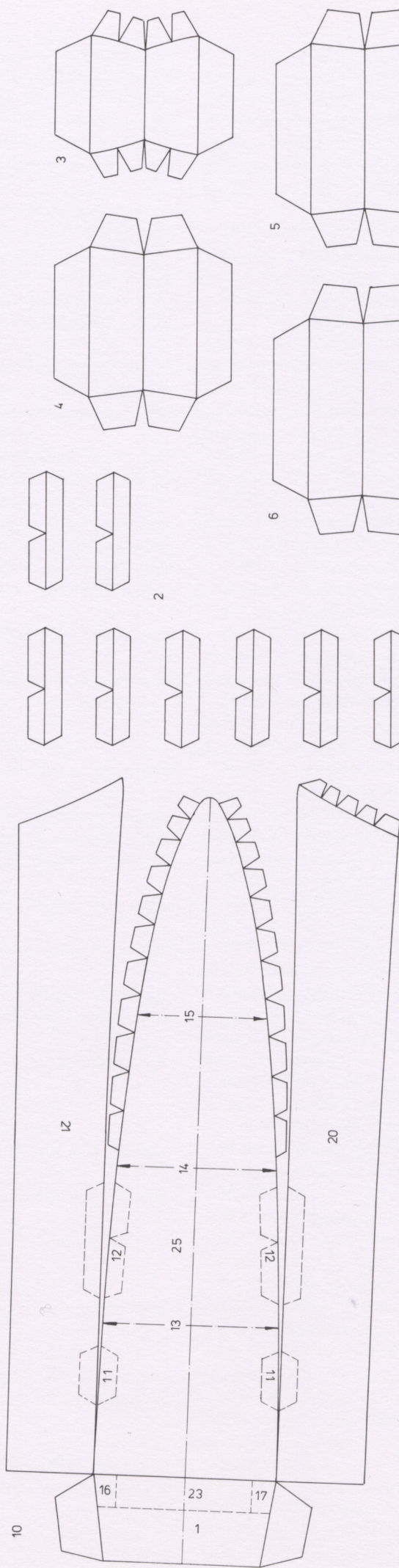
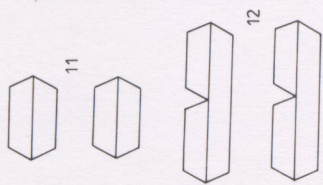
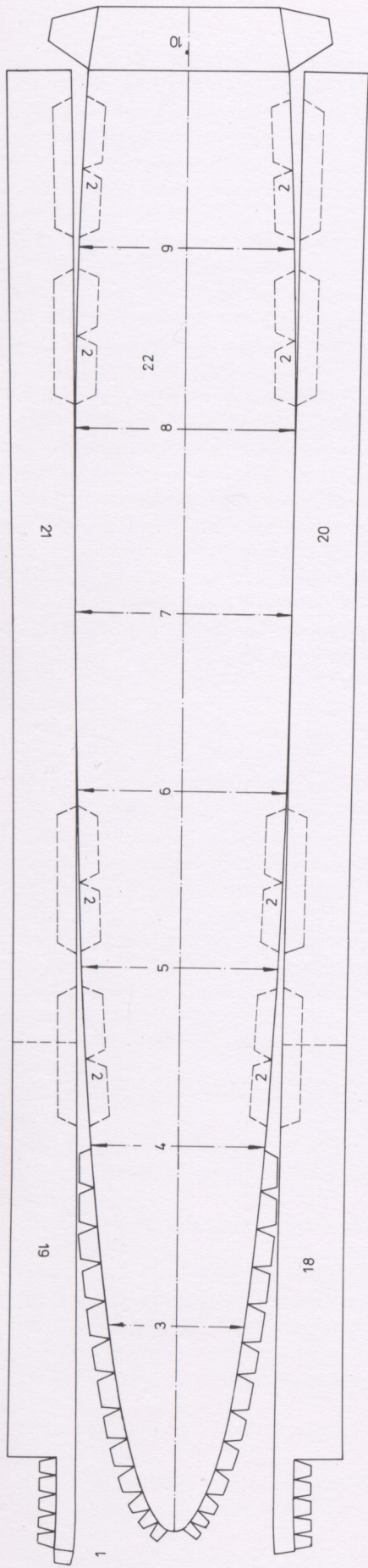
13

12

11

10

<



86,87 Wspornik. Elementy po sklejeniu przyklejamy do części 74.

88-99 Dalmierz. Część 88 skleamy i przyklejamy do części 75. Część 89 skleamy za pomocą części 90 w walec i naklejamy na części 88. Część 91 przyklejamy do górnej krawędzi części 89. Części 92 i 94 wklejamy w wycięcia części 89, części 96 i 97 skleamy w rurki, na ich końcach przyklejamy krążki 98, całość przyklejamy do części 92 i 94. Część 99 przyklejamy do części 91.

100-103 Platforma. Część 100 skleamy i naklejamy na części 25. Część 101 skleamy w walec i naklejamy na części 100. Barierką 102 oklejamy część 100, a część 103 przyklejamy do górnej krawędzi części 102.

104-111 Podstawa dalmierza. Część 104 skleamy sklejając 105 w rurkę, dół oklejamy paskiem 106 i przyklejamy do części 25. Część 107 skleamy, oklejamy barierką 108 i przyklejamy do części 104. Węzłówki 109-111 przyklejamy do dolnej powierzchni części 107.

112-115 Dalmierz. Część 112 skleamy, wklejając do wnętrza sklejając 113. Część 114 skleamy w rurkę i wklejamy w otwory wykonane w części 112. Krążki 115 przyklejamy do końców cz. 114. Całość naklejamy na cz. 104.

116 Elementy służą do mocowania rej na masztach.

117-119 Działa. Wieże 117 skleamy łącząc boki sklejając 118. Lufy dział wykonujemy z patyczków według wzoru P. Sklejone pierścienie 119 podklejamy pod wieże i całość naklejamy na pokładach 22, 25 i 54.

120-126 Wyrzutnie torped. Części 121 skleamy w rurki i przyklejamy do części 120. Części 122 i 123 naklejamy na części 121. Część 124 skleamy i przyklejamy do części 123. Krążki 125 przyklejamy do krawędzi części 121. Pierścienie 126 przyklejamy pod części 120 i całość naklejamy na pokładzie 25.

127-129 Działka p-lot. Elementy skleamy według rys. 2 i przyklejamy do części 34.

130 Tratwy ratunkowe. Części skleamy ze sobą i przyklejamy do cz. 23.

131-133 Bębny. Elementy skleamy według rys. 3 i naklejamy na pokładzie głównym.

134 Elementy skleamy i przyklejamy do części 22 i 25.

135 Żurawiki łodziowe. Po sklejeniu, zaginamy górne końce i przyklejamy do części 22.

136-139 Żurawiki łodziowe. Części 136 skleamy i przyklejamy pomiędzy częściami 22 i 25. Część 137 przyklejamy do krawędzi części 136. Części 138 po sklejeniu przyklejamy do części 25 i 137. Podstawy łodzi 139 przyklejamy do części 25.

140 Podesty. Po sklejeniu i wycięciu, przyklejamy do górnych krawędzi części 134.

141-143 Łodzie ratunkowe. Elementy skleamy i przyklejamy do części 134 i 139.

145-147 Zrzutnia bomb głębinowych. Część 145 po sklejeniu przyklejamy do pokładu głównego. Części 146 i 147 skleamy w walce i przyklejamy do części 145.

148 Kotwice. Po starannym wycięciu wklejamy w otwory w części dziobowej burt.

149 Falochron. Po wygięciu, przyklejamy do części 25.

150 Ochraniacze śrub. Elementy przyklejamy do burt.

151, 152 Działka p-lot. Elementy skleamy według rys. 4 i przyklejamy do pokładów według rys. zestawieniowego.

153-157 Reflektory. Po sklejeniu według rys. 5 przyklejamy do części 85 i 101.

158-160 Nawiewniki. Elementy skleamy i przyklejamy według rys. zestawieniowego.

161-164 Trapy. Po sklejeniu, przyklejamy do burt.

165-167 Kabestany. Elementy skleamy według rys. 6 i przyklejamy do pokładów.

168, 169 Żurawiki. Elementy przyklejamy do poszycia burt.

170-173 Włazy. Po sklejeniu, przyklejamy do pokładów.

174-176 Banderę, proporzec i gwiazdy mocujemy według rys. zestawieniowego.

MIKOJAN

1-11 Kadłub wewnętrzny. Części 1-4 skleamy. Wręgi 5-11 zaginamy na pół i skleamy odginając sklejki na zewnątrz. Gotowe wręgi wklejamy do kadłuba.

12-15 Pokładem 12 i burtami 13-15 oklejamy kadłub wewnętrzny.

16-27 Pokładówka dziobowa. Z części 16 i 17 skleamy pierwszą

kondygnację pokładówki i naklejamy na pokładzie głównym. Na niej naklejamy pomost 18, pokładówkę 19, boczne stanowiska 20 i 21, oraz pomost 22. Barierkami 23 oklejamy pomosty 18 i 22 od dziobu. Tył pomostu 22 oklejamy barierką 24. Na górę naklejamy sterówkę 25 i pomost 26 oklejony barierką 27.

29-30 Pokładówka kotłowni. Sklejoną część 28 naklejamy na pokładzie tak, aby numer 29 był od strony dziobu. Na niej naklejamy część 29 i pomost 30.

31-33 Boczne pokładówki. Części 31 i 32 po sklejeniu naklejamy na pokładzie, a na nich pomosty 33 wysuwając je nieco do środka.

34 Pokładówka rufowa. Skleamy i naklejamy na pokładzie.

35,36 Falochron. Skleamy i naklejamy na pokładzie dziobowym.

37-42 Świetliki i włazy. Części 37-40 skleamy i naklejamy na pokładzie zgodnie z planem. Pomost 41 skleamy z trzech kartoników i naklejamy na części 40. Sklejoną część 42 naklejamy na pokładzie głównym.

43-48 Kominy. Części 43 i 45 zwijamy w walce i skleamy sklejając 44 i 46. Od góry wklejamy zwinięte paski 47 oklejone stożkami 48. Kominy naklejamy na częściach 28 i 30.

49-55 Pokrywy luków i zsyków węglowych. Części skleamy z trzech kartoników, wycinamy i naklejamy zgodnie z planem złożeniowym.

56-62 Windy. Podstawy 56, 59 i 60 skleamy, wycinamy i naklejamy na pokładzie głównym. Z pasków 57 i 61 zwijamy cienkie rurki, ich końce zaślepiamy krążkami 58 i 62 i naklejamy na odpowiednie podstawy.

63-69 Łodzie ratunkowe. Podstawy 63 skleamy z dwóch kartoników, wycinamy i naklejamy w oznaczonych miejscach na pokładach: 12, 18, 30 i 33. Z części 64-69 skleamy 9 łodzi i naklejamy je na podstawach.

70-72 Bębny linowe. Paski 72 zwijamy w rurki, końce zaślepiamy krążkami 71, do których doklejamy uchwyty 70 (por. rys. 3 z instrukcji Taszkienta). Gotowe bębny naklejamy na pokładzie głównym.

73-78 Nawiewniki. Części wycinamy, przecinamy pionowo na połowy, które następnie skleamy. Po rozchyleniu półokrągłych podstaw naklejamy na pokładówkę zgodnie z planem złożeniowym.

79-82 Dźwigi ładunkowe. Krążki 79 skleamy z trzech kartoników, wycinamy i naklejamy na pokładzie głównym. Na nich naklejamy sklejone parami podstawy 80 i sklejone kolumny 81. Ramiona 82 skleamy z dwóch kartoników, wycinamy i doklejamy ukośnie do podstaw. Szczyty kolumn i ramion można połączyć niemi.

83 Żurawiki łodziowe. Po wycięciu skleamy parami, rozchylamy podstawy i kierując ich szczyty do środka statku naklejamy na pokładach: 12, 18 i 33.

84-88 Tylne maszty. Wykonane z grubego drutu kolumny B oklejamy na górnych końcach paskami 84. Na kolumny nawlekamy elementy 85 i wsuwamy ich dolne końce w otwory w pokładzie rufowym. Pomosty 86-88 skleamy z dwóch kartoników, wycinamy i łączymy nimi obie kolumny. Przez otwór w pomostach 88 przeprowadzamy stengę C, a do części 85 doklejamy bomby D.

89, 90 Przedni maszt. Wykonany z patyczka maszt A wsuwamy w otwór zrobiony w pomoście 26. Do masztu doklejamy platformę 89 z dwoma podporami 90 od spodu. Gotowe maszty i bomby można pomalować na szaro.

91-94 Reflektory. Po sklejeniu (według rys. 5 instrukcji Taszkienta) przyklejamy na części 86 i 89.

95, 96 Odbojnice wnętrza rufowej. Wklejamy na samej rufie statku.

97 Kotwice. Po wycięciu naklejamy na burtach w okolicy dziobu.

98 Dalmierz. Część wycinamy, składamy na pół, w złożenie wsuwamy drut H i skleamy. Po rozchyleniu podstaw przyklejamy na pomoście 26.

99-104 Działa morskie. Paski 99 skleamy w walce i naklejamy na pokładzie głównym. Na nich naklejamy sklejone parami pomosty 100 i krążki 101. Wykonane z patyczków lufy L wklejamy do złożonych na pół lawet 103 i wsuwamy do otworów w maskach 102. Gotowe działa naklejamy na krążkach 101.

105, 106 Działa p-lot. Lawety 105 składamy na pół, wklejamy w nie lufy M, po rozchyleniu podstaw naklejamy na krążki 106 i gotowe naklejamy na pokładzie głównym.

Uwagi końcowe.

Działa 99-106 wykonujemy tylko wtedy, gdy chcemy mieć model z początku wojny niemiecko-radzieckiej (wtedy też nie robimy dźwigu FE). Na gaflu J lub flagsztoku G można powiesić banderę wojenną, lub handlową (jeśli model będzie bez dział).

Instrukcja sklejenia samolotu KOR-1

1-4 Kadłub. Część 1 sklejaemy w stożek, do niej przyklejamy sklejoną w walec część 2. Z przodu kadłuba doklejaemy część 3, a do niej śmigło 4.

5-10 Skrzydła i pływak głowowy. *Uwaga!* Samolot można wykonać w dwóch wersjach: ze złożonymi skrzydłami (tak były przewożone na lotodromach) - wykorzystujemy wtedy elementy 5 i 7-9, lub z rozłożonymi skrzydłami - wykorzystujemy wtedy elementy 13 i 14, a zastrzały części 5 i 7 wykonujemy z drutu dociętego na odpowiednią długość. Element 5 składamy na pół, zaginamy zastrzały w dół i element przyklejamy od spodu do kadłuba. Do zastrzałów części 5 przyklejamy sklejoną pływak 6. Element 7 sklejaemy podobnie jak cz. 5 i przyklejamy do kadłuba od góry. Skrzydła 8 i 9 połączone zastrzałami 10 przyklejamy do części 5 i 7 jak pokazano na rysunku złożeniowym.

11 Pływaki boczne. Elementy przyklejamy do dolnych płatów - części 8.

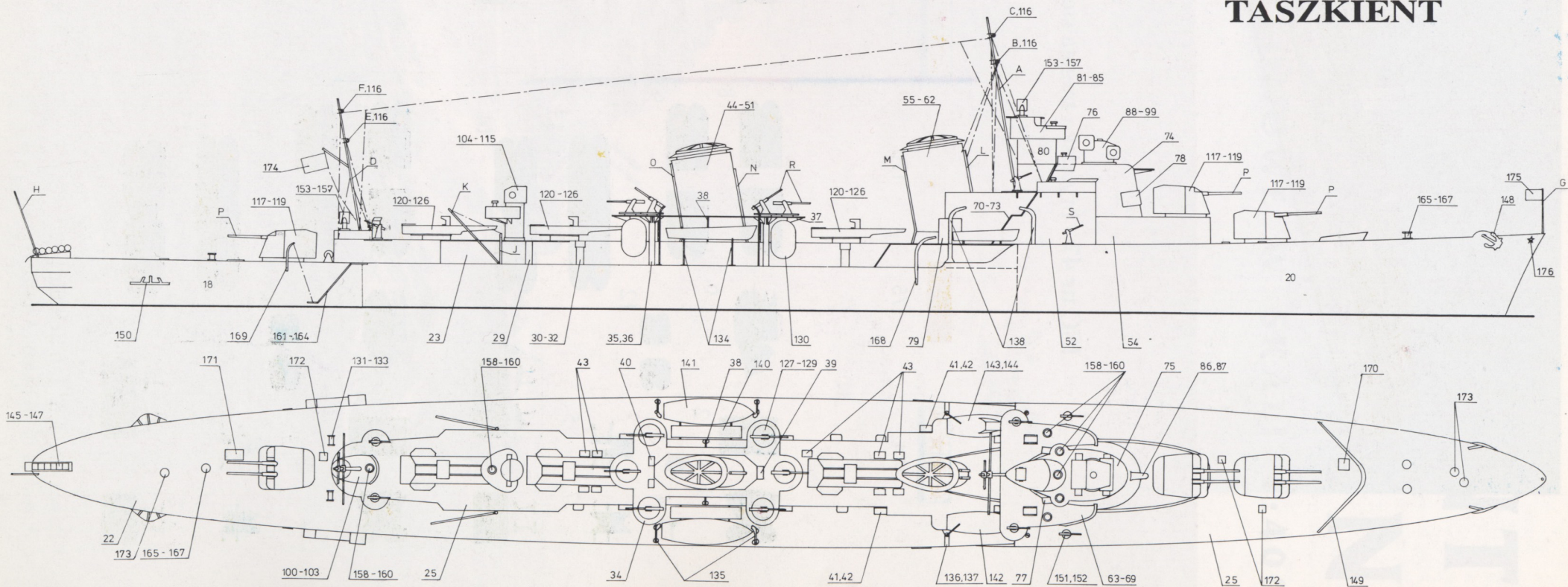
12 Stateczniki. Części zaginamy i przyklejamy do kadłuba.

13,14 Skrzydła rozłożone (*opcja*). Zamiast elementu 5 od spodu kadłuba przyklejamy płat 13, do niego przyklejamy zastrzały do pływaka głównego. Po przyklejeniu zastrzałów 10 i drucianych zastrzałów zastępujących element 7, przyklejamy płat górny 14.

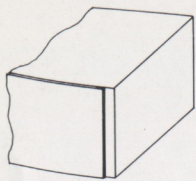
Wydawnictwo JSC prowadzi sprzedaż wysyłkową wydanych przez siebie modeli kartonowych. Zamówienia prosimy kierować na adres:

**Wydawnictwo JSC, skrytka 20,
80-305 Gdańsk 5 Oliwa, Poland**

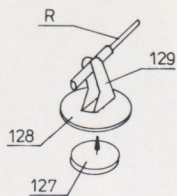
TASZKIENT



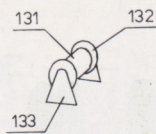
Rys. 1



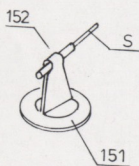
Rys. 2



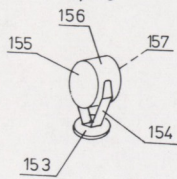
Rys. 3



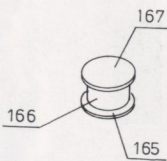
Rys. 4

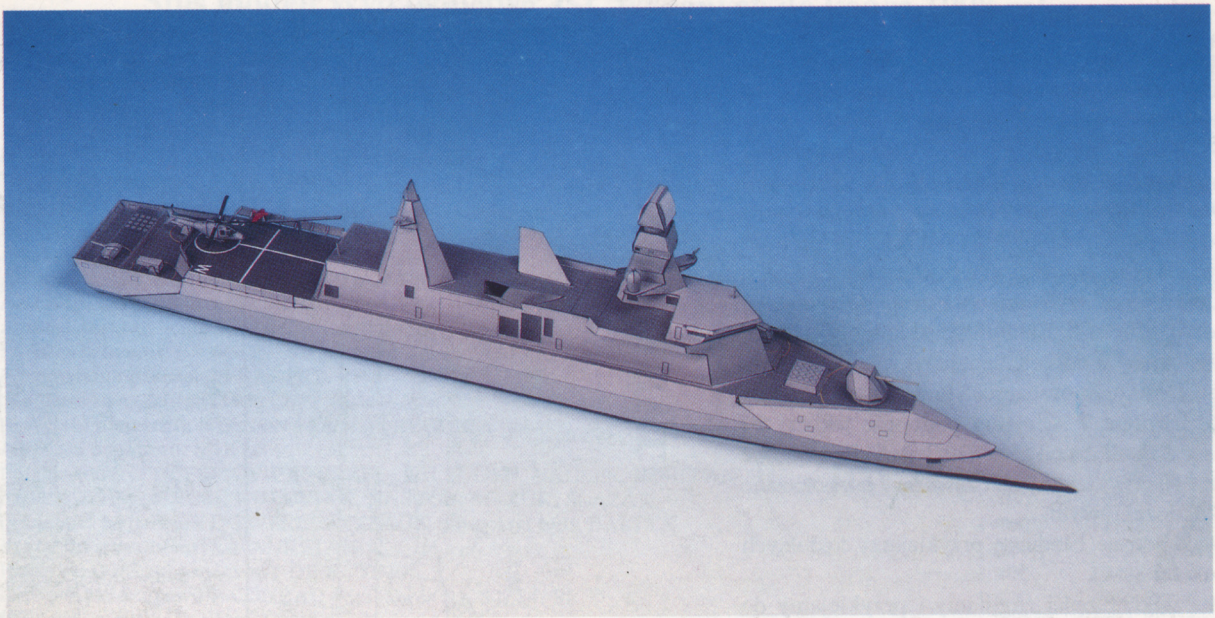


Rys. 5



Rys. 6





JSC nr 47 - brytyjska fregata stealth *Sea Wraith*



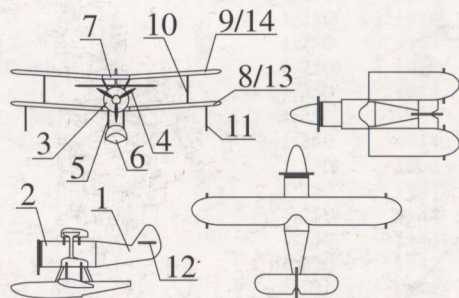
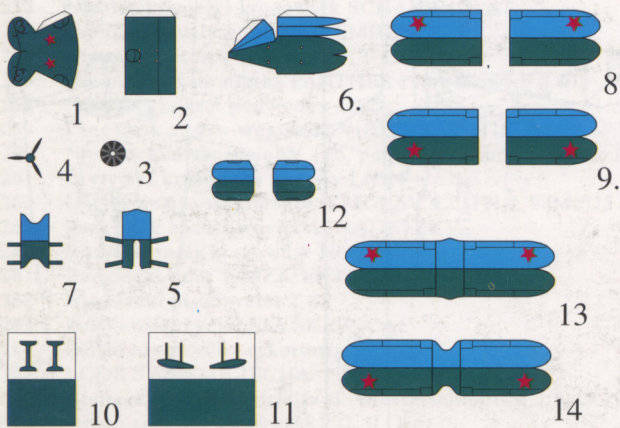
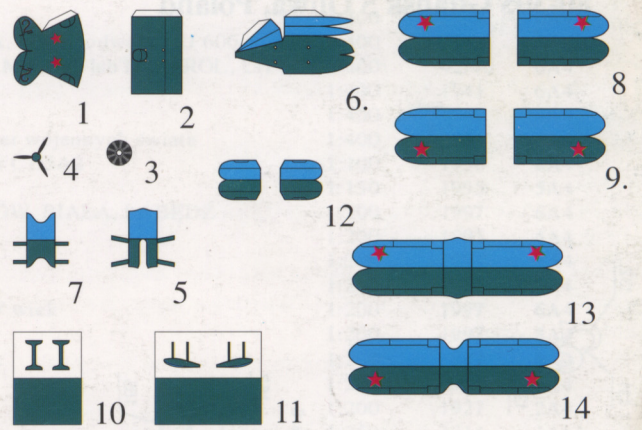
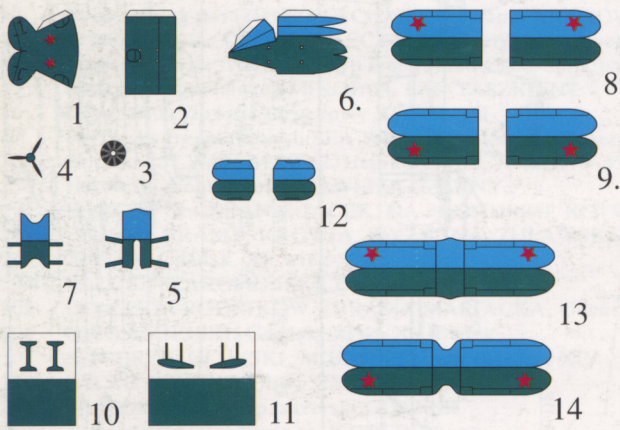
174



175



176



Projekt modeli: **Jan Schmidt**
 Ilustracja na okładce: **Adam Werka**

©Copyright 1998 by **Wydawnictwo JSC**
 ISBN 83-86732-91-1