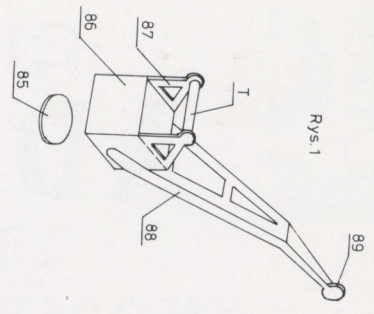


JSC

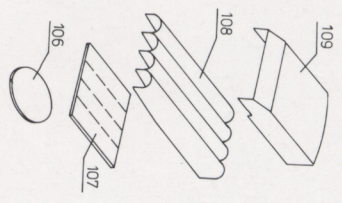
NR 36

MIKROFLOTA
CIĘŻKI KRAŻOWNIK
ADMIRAL SCHEER
TRAŁOWIEC M 1
MODELE KARTONOWE W SKALI 1:400

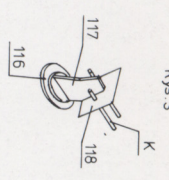




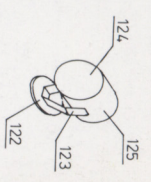
Rys 1



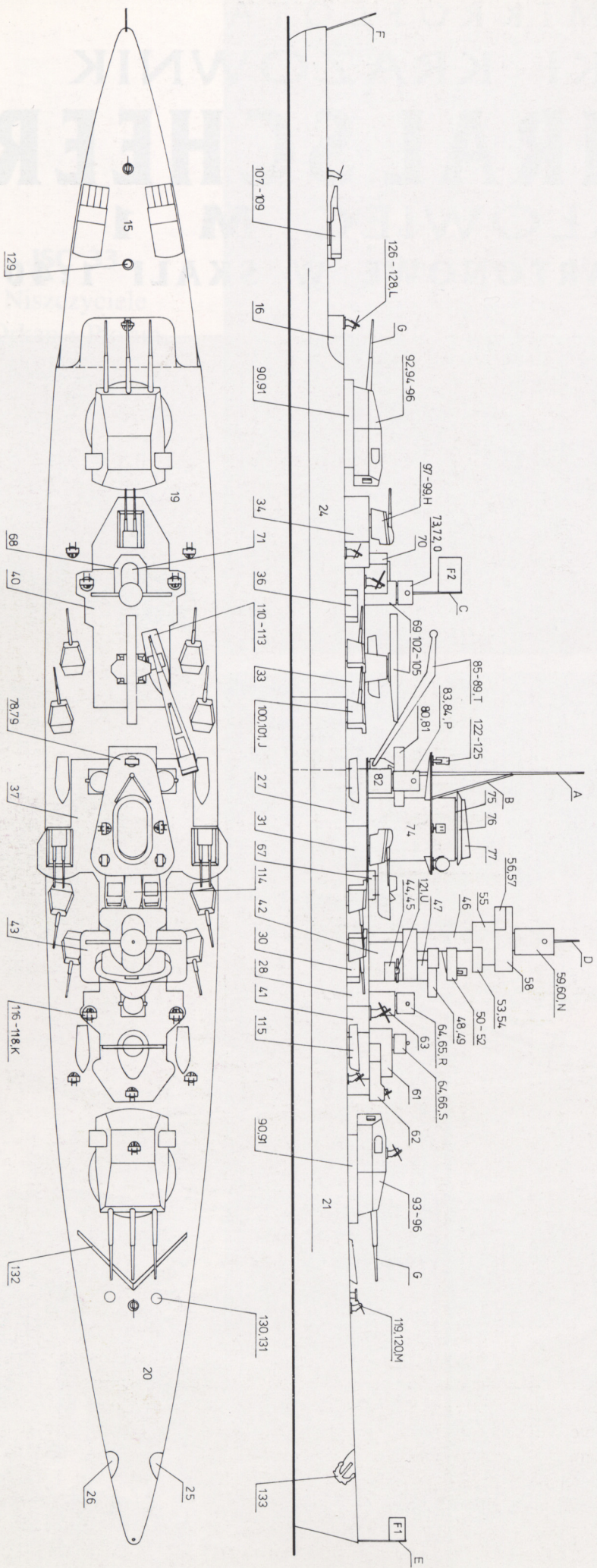
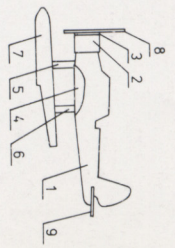
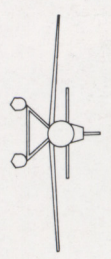
Rys 2



Rys 3



Rys 4



CIEŻKI KRAŻOWNIK ADMIRAL SCHEER

W dwa lata po rozpoczęciu pierwszego z „pancerników kieszonkowych” położono stępkę pod drugi „Panzer-schiff B”, który później nazwano „Admiral Scheer”. Zmiany w stosunku do prototypu były niewielkie; najbardziej widoczną było połączenie dziobowej nadbudówki i wieży dowodzenia z masztem w jedną masywną nadbudówkę. Budowę „Admiral Scheer” rozpoczęto w Wilhelmshaven w stoczni Kriegsmarine 25 czerwca 1931. Wodowano go 1 kwietnia 1933, a wszedł do służby 12 listopada 1934. W październiku 1935 odwiedził Funchal. Od 6 do 16 czerwca 1936 „Scheer” z „Deutschlandem” i „Grafem Spee” prowadził ćwiczenia w Zatoce Biskajskiej, po czym „Deutschland” i „Scheer” udały się wokół Anglii do Niemiec. Między 23 i 29 czerwca „Scheer” odwiedził Sztokholm. Po remoncie wyszedł 24 lipca 1936 z „Deutschlandem” do Hiszpanii. Tam prowadził patrole na Morzu Śródziemnym. Do Niemiec wrócił z końcem sierpnia 1936. Potem do końca czerwca 1937, jeszcze sześć razy odwiedzał wody hiszpańskie. W czasie swego czwartego tam pobytu, 31 maja 1937, ostrzelał portowe miasto Almeria w odwecie za zbombardowanie przez samoloty „Deutschland”. W marcu 1939 „Scheer” wraz z bliźniakami uczestniczył w zajęciu Kłajpedy przez Niemców. Przed wybuchem wojny awaria silników zatrzymała „Scheera” w Niemczech. 4 września trafiły go na redzie Wilhelmshaven cztery brytyjskie bomby, które jednak nie wybuchły. W tym samym miesiącu wymieniono jego działa 88 mm na sześć dział 105 mm. Następnie, od 1 lutego do końca lipca 1940 został zmodernizowany. Otrzymał nową, wychyloną i zaokrągloną dziobnicę. Wieżowy maszt zmieniono na cienki, cylindryczny jak na „Lützow”. W czasie tego remontu zainstalowano również anteny radaru FuMO-26. Złożono instalację demagnetyzacyjną. Dodano też dwa poczwórne działka 20 mm. W międzyczasie, 15 lutego „Scheera” przeklasyfikowano na ciężki krążownik. 23 października 1940 „Scheer” wyszedł z Gdyni i na przełomie października i listopada przeszedł niezauważony w sztormowej pogodzie przez Cieśninę Duńską na Atlantyk. 5 listopada 1940, w pół drogi między Kanadą a Anglią, zatopił idący samotnie chłodnicowiec „Mopan” (1929, 5489 BRT). Był to statek brytyjski, podobnie jak większość innych, zatopionych później (wyjątki zaznaczono w tekście). Tego samego dnia „Scheer” zaatakował zauważony wcześniej konwój HX84 idący z Kanady i eskortowany przez brytyjski krążownik pomocniczy „Jervis Bay” (1922, 14 164 BRT, 8×152 mm). Bohaterski bój brytyjskiego okrętu związał Niemców na czas potrzebny na rozproszenie się konwoju. „Scheerowi” udało się jedynie zatopić pięć statków z tego konwoju: „Beaverford” (1928, 10042 BRT), „Maidan” (1925, 7908 BRT), „Kenbane Head” (1919, 5225 BRT), „Trewellard” (1936, 5201 BRT) i „Fresno City” (1929, 4995 BRT). Uszkodził jeszcze „Andalusian” (1918, 3082 BRT) i zbiornikowiec „San Demetrio” (1938, 8073 BRT). Następnie „Scheer” przeszedł na środkowy Atlantyk. Tam 16 listopada z zaopatrzeniowca „Nordmark” pobrał paliwo i amunicję. 24 listopada 1940 w rejonie na północny wschód od Bermudów zatopił „Port Hobart” (1925, 7448 BRT). 1 grudnia w rejonie Bathurst zatopił „Tribesman” (1937, 6242 BRT). 14 grudnia znów pobrał paliwo z „Nordmarka” i przekazał na niego jeńców. Potem przeszedł równik; 16 grudnia na północ od

Natalu zagarnął chłodnicowiec „Duquesa” (1918, 8652 BRT) z ładunkiem mięsa i nabiału. Towarzyszył on potem „Nordmarkowi” i zatopiono go dopiero 20 stycznia. 22 grudnia spotkał się z krążownikiem pomocniczym „Thor”. Potem „Scheer” ruszył na północ. 18 stycznia 1941 zatrzymał w rejonie Freetown norweski zbiornikowiec „Sandafjord” (1929, 8038 BRT) i po obsadzeniu załogą przysługą odesłał go do Bordeaux, dokąd ten dotarł bez przeszkód. 20 stycznia „Scheer” zatopił 800 mil na zachód od Luandy dalsze dwa statki: „Sandpark” (5103 BRT) i holenderski „Barneveld” (1928, 5597 BRT). Po kolejnym tankowaniu z „Nordmarka” Niemcy skierowali się na Ocean Indyjski. Tam 14 lutego „Scheer” spotkał się na północ od Madagaskaru z krążownikiem pomocniczym „Atlantis” i łamaczem blokady „Tannenfels”. Następnie, 20 lutego, też na północ od Madagaskaru, Niemcy opanowali zbiornikowiec „British Advokate” (1922, 6994 BRT; przybył do Francji 29 marca) i zatopili grecki „Gregorios C.” (2546 BRT). 21 lutego zatopili „Canadian Cruiser” (1921, 7178 BRT), który nadał sygnał ostrzegający przed rajderem. Następnego dnia zatopili holenderski „Rantaupandjang” (1921, 2542 BRT). Tymczasem w pościg za niemieckim rajderem ruszyło z różnych stron sześć krążowników, wspomaganych przez stary lotniskowiec „Hermes”. W cztery godziny po zatopieniu Holendra brytyjski samolot odnalazł „Scheera” na Oceanie Indyjskim. Pościg nie powiódł się i niemiecki okręt 3 marca minął przylądek Dobrej Nadziei. 8 marca pobrał paliwo z „Nordmarka” i przekazał jeńców na zaopatrzeniowiec „Ermland”. Po krótkim remoncie ruszył na północ. 16 marca, ok. 500 mil na północny-wschód od ujścia Amazonki spotkał krążownik pomocniczy „Kormoran” i okręt podwodny „U 124”, który dostarczył części do radaru. „Scheer” bez przygód dotarł do cieśniny Duńskiej, którą przeszedł nocą 26/27 marca 1941. 1 kwietnia 1941 zawiął do Kilonii. Od połowy kwietnia 1941 „Scheera” postawiono do remontu, zaś 4 września przeszedł do Oslo. Wobec zagrożenia nalotami powrócił stamtąd po czterech dniach; przydzielono go do „Baltenflotte” – zespołu, mającemu zapobiec ewentualnej próbie przedarcia się radzieckiej Floty Bałtyckiej z Leningradu. Wraz z pancernikiem „Tirpitz”, krążownikami „Köln” oraz „Nürnberg” i niszczycielami tworzył północną grupę tego zespołu. Rosjanie nie myśleli nawet o takiej próbie i „Scheer” powrócił pod koniec września do Niemiec. Po krótkim remoncie (m. in. dodano 2×20 mm) i szkoleniach „Scheer” wyszedł 20 lutego 1942 w rejon Trondheim wraz z krążownikiem „Prinz Euguen”. 10 maja „Scheer” przeszedł do Narwiku. Miał stamtąd wyruszyć na akcję przeciw konwojowi PQ 17, jednak została ona odwołana po odkryciu niemieckiego zespołu przez alianckie samoloty i okręty podwodne. 16 sierpnia 1942 „Scheer” wyszedł z Narwiku aby w Arktyce zwalczać radzieckie konwoje; miał współdziałać z dwoma U-bootami. Operacja nie powiodła się – okręt napotykał na pola lodowe i szwankowało rozpoznanie. Jedyne w drodze powrotnej, 25 sierpnia, „Scheer” spotkał między Port Dickson a cieśniną Wilkického radziecki łodołamacz „Sibirjakov” (1909, 1384 BRT, 4-76 mm), zatopiony dopiero po 73 minutach. Następnego dnia „Scheer” ostrzelał Port Dickson i uszkodził tam patrolowiec „SKR19” (dawny „Dieznew”) i mały parowiec „Rewolucija”. 30

sierpnia „Scheer” powrócił do Narwiku. Po postoju w Norwegii wyszedł z Trondheim i 10 listopada zawiął do Świnoujścia, potem do Kilonii, a w styczniu 1943 dokowano go w Wilhelmshaven. Remont trwał cały rok, do 13 stycznia 1944. Od 7 października 1943 prace prowadzono w Gdyni. Po remoncie „Scheer” służył jako okręt szkolny na Bałtyku. Stale zwiększano liczbę działek 20 mm i w połowie 1944 posiadał ich 29. 22 listopada 1944 „Scheer” wraz z „Lützow”, „Prinz Eugen” i niszczycielami wspierał obrońców półwyspu Sworbe. Od 18 do 10 lutego 1945 wraz z niszczycielami ostrzeliwał Rosjan pod Elblągiem i Fromborkiem. 6 marca „Scheer” przeszedł do Świnoujścia i dalej na remont do Kilonii i tam 9 kwietnia 1945 został zatopiony przez samoloty RAF. Po upadku w jego pobliżu pięciu ciężkich bomb „Tallboy” okręt przewrócił się. Wrak został do 1948 częściowo pocięty na złom. Później został pogrzebany w nowo budowanym nabrzeżu.

DANE TECHNICZNE (1942):

wyporność:	11. 700 t std. , 15. 900 t ppw.
wymiary:	187,9 całk. x 21,4 x 7,3 ppw. , m
uzbrojenie:	6- 280, 8- 150 pl, 6- 105 pl, 8- 37 pl, 12- 20 pl, 8- 533 w. t. , 2 samoloty, 1 katapulta
pancerz:	1. w. 80, pokł. 40, art. 140; stan. dow. 150
napęd:	8 silników spalinowych MAN, 2 śruby; 44 200 KM = 26,0 w.
załoga:	1340

TRAŁOWIEC M1

W pierwszej połowie lat trzydziestych Niemcy potrzebowały nowych trałowców do zastąpienia przestarzałych jednostek, pochodzących jeszcze z I wojny światowej. Prace projektowe doprowadziły do powstania projektu trałowca określanego jako typ „M35” (liczba oznacza rok powstania projektu). Okręty oceniano jako udane, choć nadmiernie skomplikowane. Ich następcami były trałowce typu „M40”, które dzięki prostszym mechanizmom mogły być szybciej obsadzone przez rezerwistów.

Trałowiec „M1” został rozpoczęty 9 lipca 1936 w stoczni H. Stulcken w Hamburgu jako pierwszy okręty typu „M35”. Wodowany 5 marca 1937, wszedł do służby 1 września 1938. W 1940 uczestniczył w inwazji Norwegii, a następnie pozostał na tych wodach. Wchodził w skład 1, a później 4 Flotylli Trałowców. Zatonął 12 stycznia 1945, w wyniku nalotu brytyjskich samolotów na bunkry U-bootów w Nordbyfjord, w rejonie Bergen.

DANE TECHNICZNE (1945):

wyporność:	772 std., 874 ppw., t.;
wymiary:	68,1 całk. x 8,7 x 2,65, m;
napęd:	2 kotły, maszyny parowe, 2 pędniki Voith-Schneider, 3500 KM = 18,3 w;
uzbrojenie:	2-105, 1-37 pl, 4-20 pl, 2 km, 32 miny;
załoga:	107.

OPIS WYKONANIA MODELI

Materiały pomocnicze i narzędzia

Do wykonania modelu potrzebne będą: nożyczki, penseta, nóż z ostrym końcem, żyłtka, metalowa linijka, dobry klej do papieru, szpilki krawieckie, farby (plakatowe lub modelarskie).

Poszczególne części należy wycinać starannie po zewnętrznej stronie linii. Najlepiej wycinać elementy w miarę klejenia, gdyż unika się dzięki temu pomyłek. Drobne elementy oraz otwory należy wycinać ułamaną żyłtką lub nożem do tapet (z wysuwany ostrzem). Linie zagięcia należy lekko naciąć końcem ostrza lub nagnieść końcem igły prowadzonej ukośnie przy metalowej linijce. Części cylindryczne wygodnie jest zginać nawijając na patyczek lub drut o odpowiedniej średnicy. Nie powoduje to załamania papieru. Modelarze bardziej zaawansowani mogą w trakcie sklejenia malować farbami w odpowiednim kolorze krawędzie wszystkich sklepanych elementów. W znacznym stopniu podniesie to końcowy wygląd modelu.

Opis wykonania

ADMIRAL SCHEER

1, 2 Siatka dziobowej części kadłuba. Część 1 po zagięciu skleamy. W miejscach pozbawionych sklejek, od wewnątrz wklejamy część 2.

3-7 Zeberka wzmacniające. Obie płaszczyzny każdego elementu skleamy ze sobą zaginając sklejki na zewnątrz. Zeberka wklejamy do części 1 w miejscach oznaczonych strzałkami.

8, 9 Siatka rufowej części kadłuba. Elementy skleamy podobnie jak części 1 i 2.

10-14 Zeberka wzmacniające. Po sklejeniu element należy przykleić do części 8.

15 Pokład rufowy. Po wycięciu przyklejamy do części 8.

16 Pokładówka. Element skleamy, a następnie przyklejamy do części 15.

17,18 Ścianki. Elementy przyklejamy do części 8.

19,20 Poszycie pokładu. Elementy po wycięciu przyklejamy do siatki kadłuba.

21-24 Poszycie burt. Elementy przyklejamy do części 1 i 8.

25,26 Kluzy kotwiczne. Elementy wklejamy w wycięcia w dziobowej części kadłuba.

27,28 Nadbudówki. Elementy skleamy i przyklejamy do pokładu.

29,30 Po sklejeniu przyklejamy do części 28.

31,32 Pokładówki. Po sklejeniu przyklejamy do części 20.

33,34 Nadbudówki. Po sklejeniu naklejamy na pokładzie.

35,36 Elementy przyklejamy do części 33.

37-39 Pokład nadbudówki. Elementy skleamy i przyklejamy do pokładu.

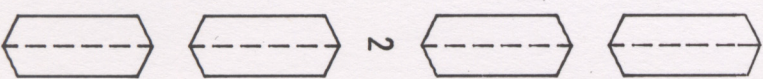
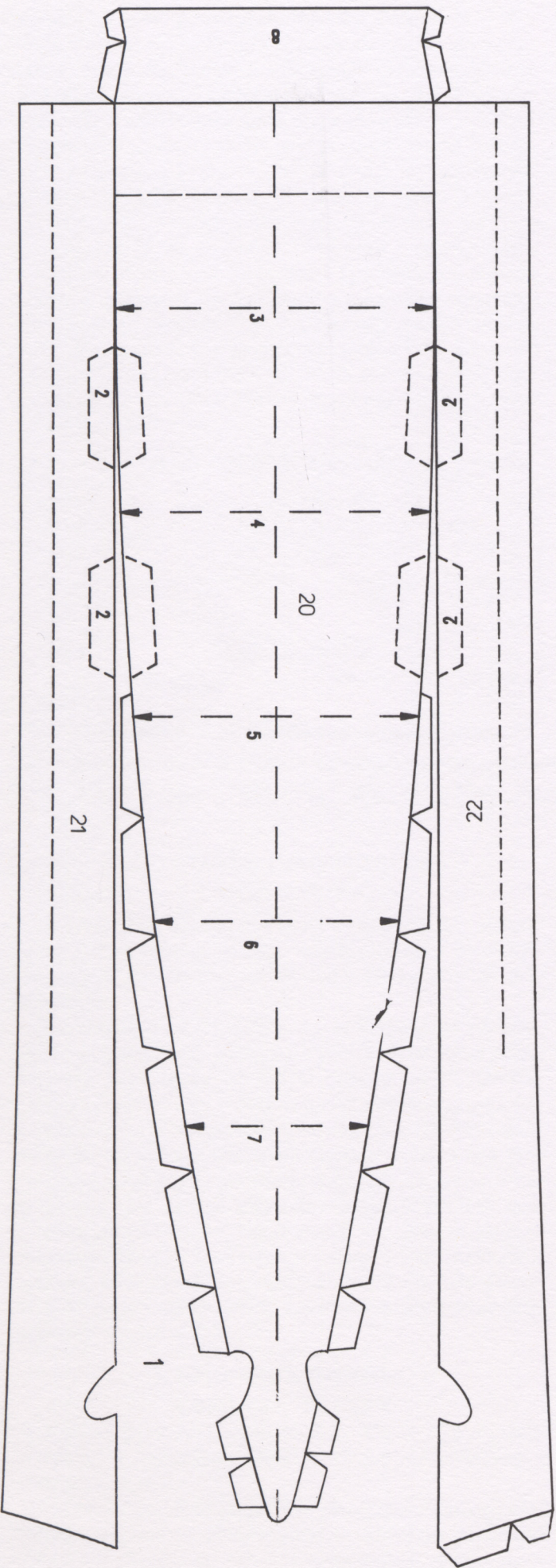
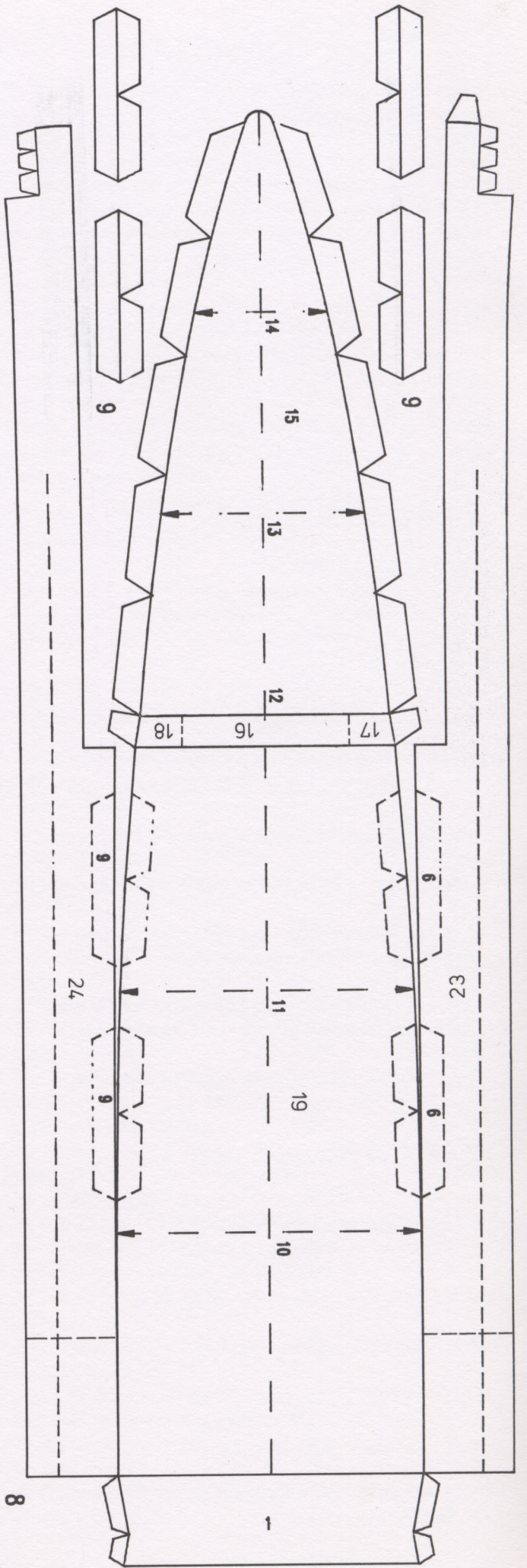
40 Pokład nadbudówki. Elementy podwójnie zaginamy i przyklejamy do części 33 i 34.

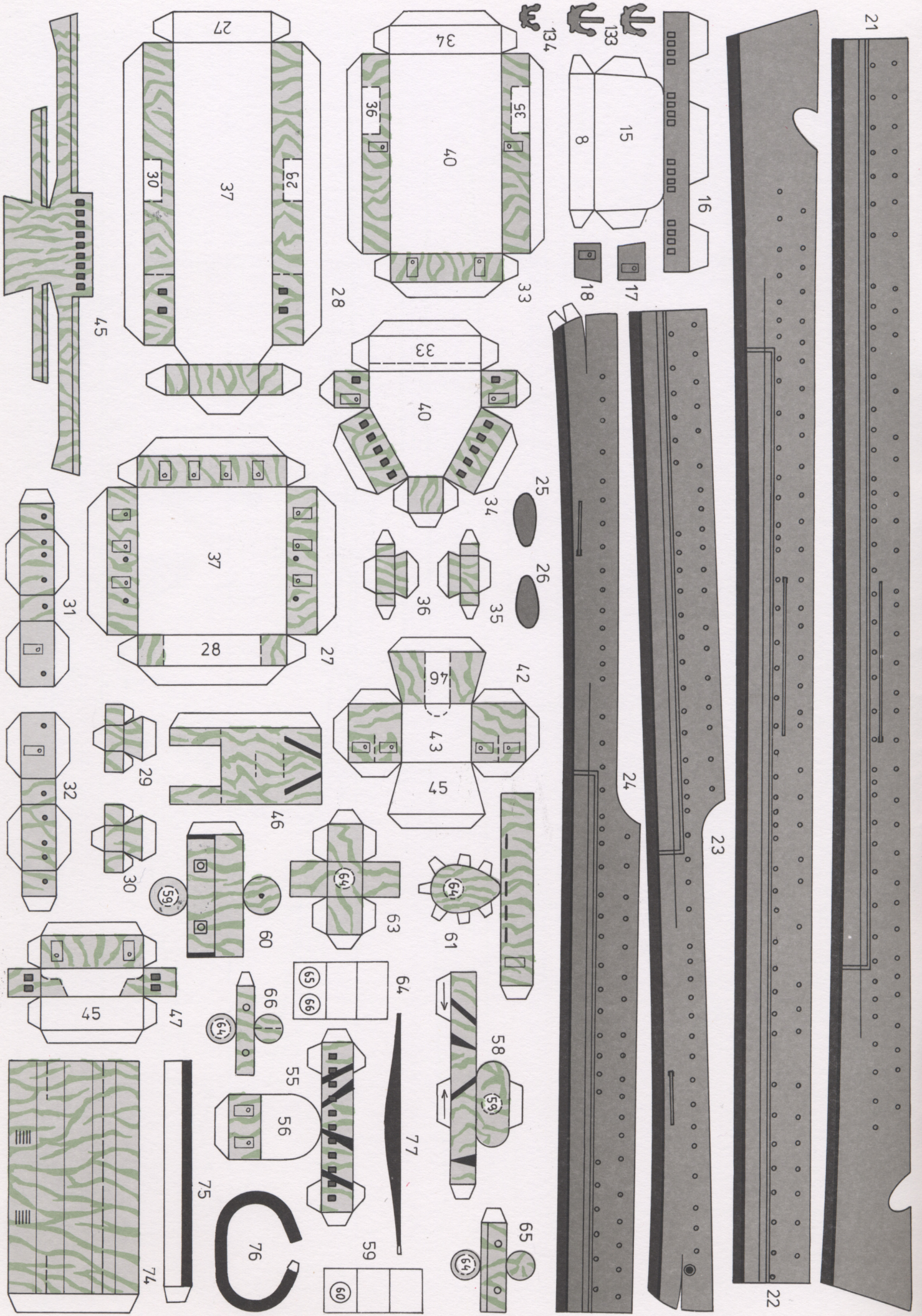
41 Ścianki. Elementy przyklejamy do nawisów pokładu nadbudówki po obu stronach części 28.

42 Dolna część wieży bojowej. Elementy skleamy i przyklejamy do części 37.

43,44 Platformy. Elementy przyklejamy do części 42.

45 Przednia ściana. Elementy przyklejamy do części 42, 43 i 44.





21

22

23

16

24

17

15

8

18

134

133

40

36

33

40

33

34

36

43

45

61

64

77

59

60

25

26

42

46

64

58

65

64

34

36

33

40

33

34

36

43

45

61

64

77

59

60

27

62

37

30

37

27

82

46

63

60

64

55

56

75

76

27

30

37

30

37

27

82

46

63

60

64

55

56

75

76

31

31

31

31

31

31

32

32

32

32

32

32

32

32

45

45

45

45

45

45

45

45

45

45

45

45

45

45

45

45

45

45

45

45

45

45

45

45

45

45

45

45

45

45

45

45

45

45

45

45

45

45

45

45

45

45

45

45

45

45

45

45

45

45

45

45

45

45

45

45

45

45

45

45

45

45

45

45

45

45

45

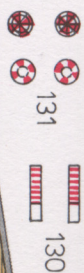
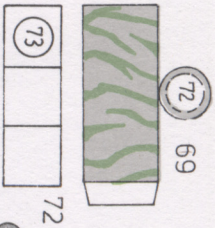
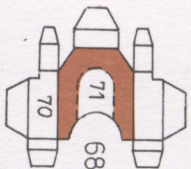
45

45

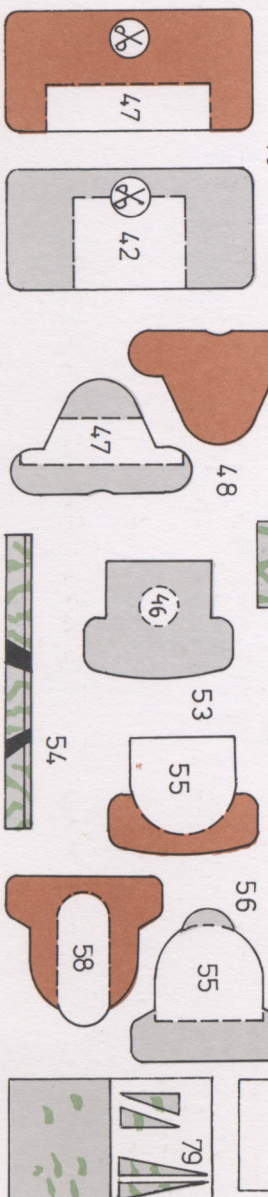
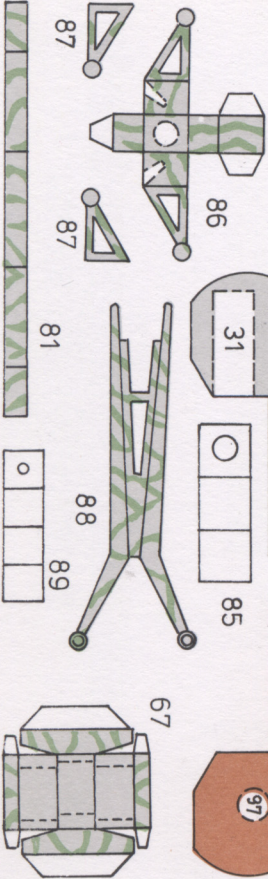
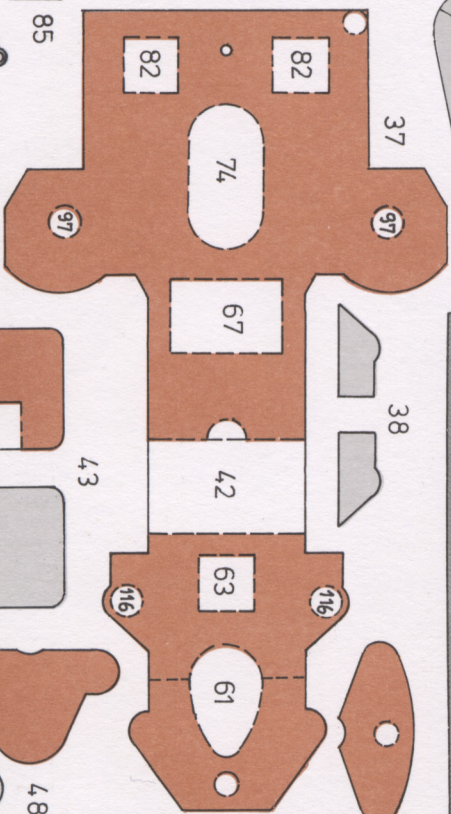
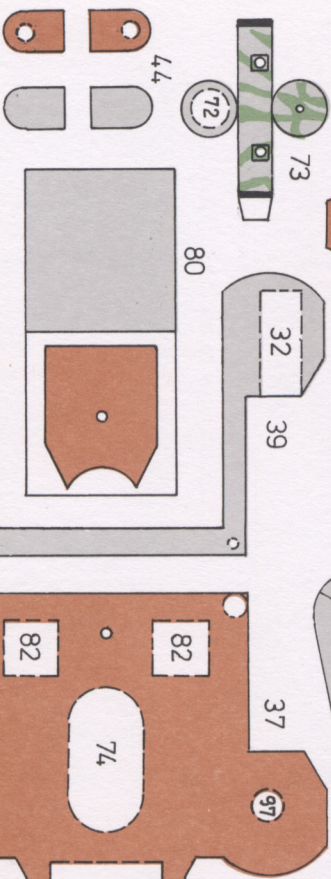
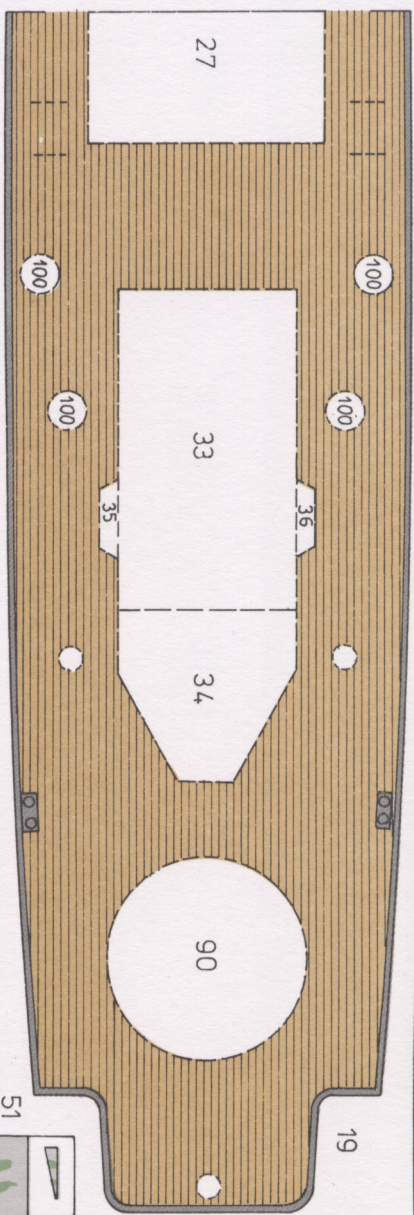
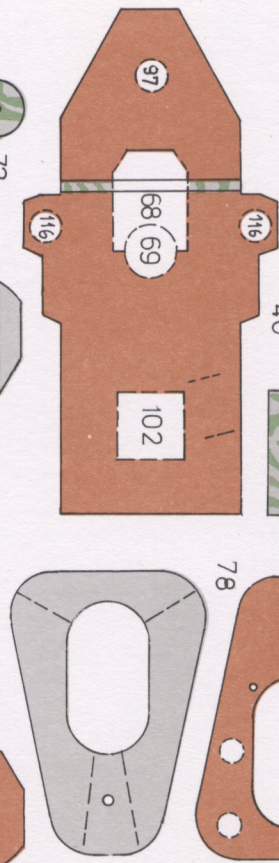
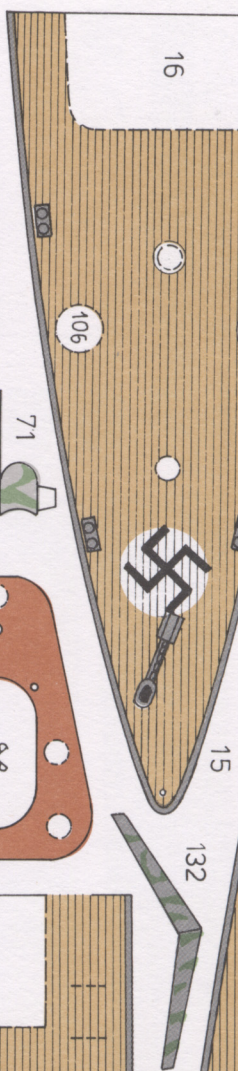
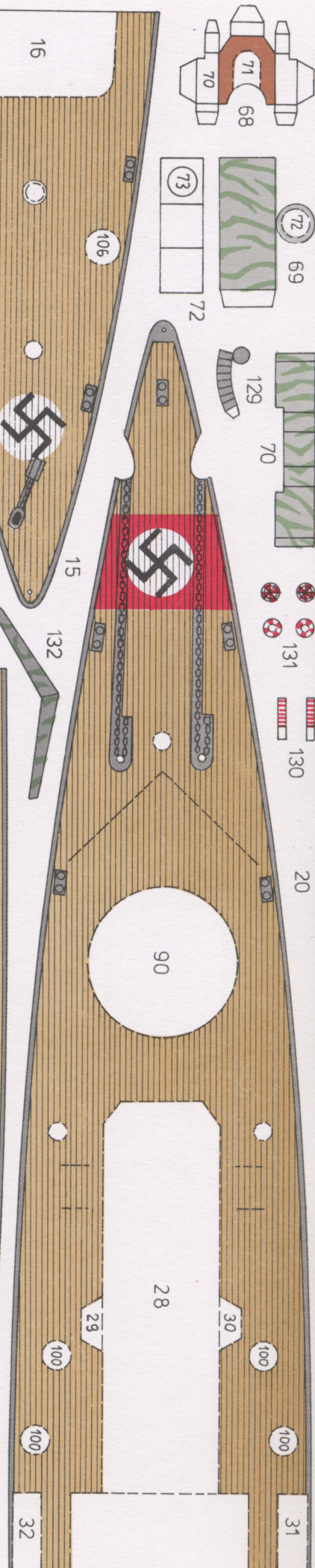
45

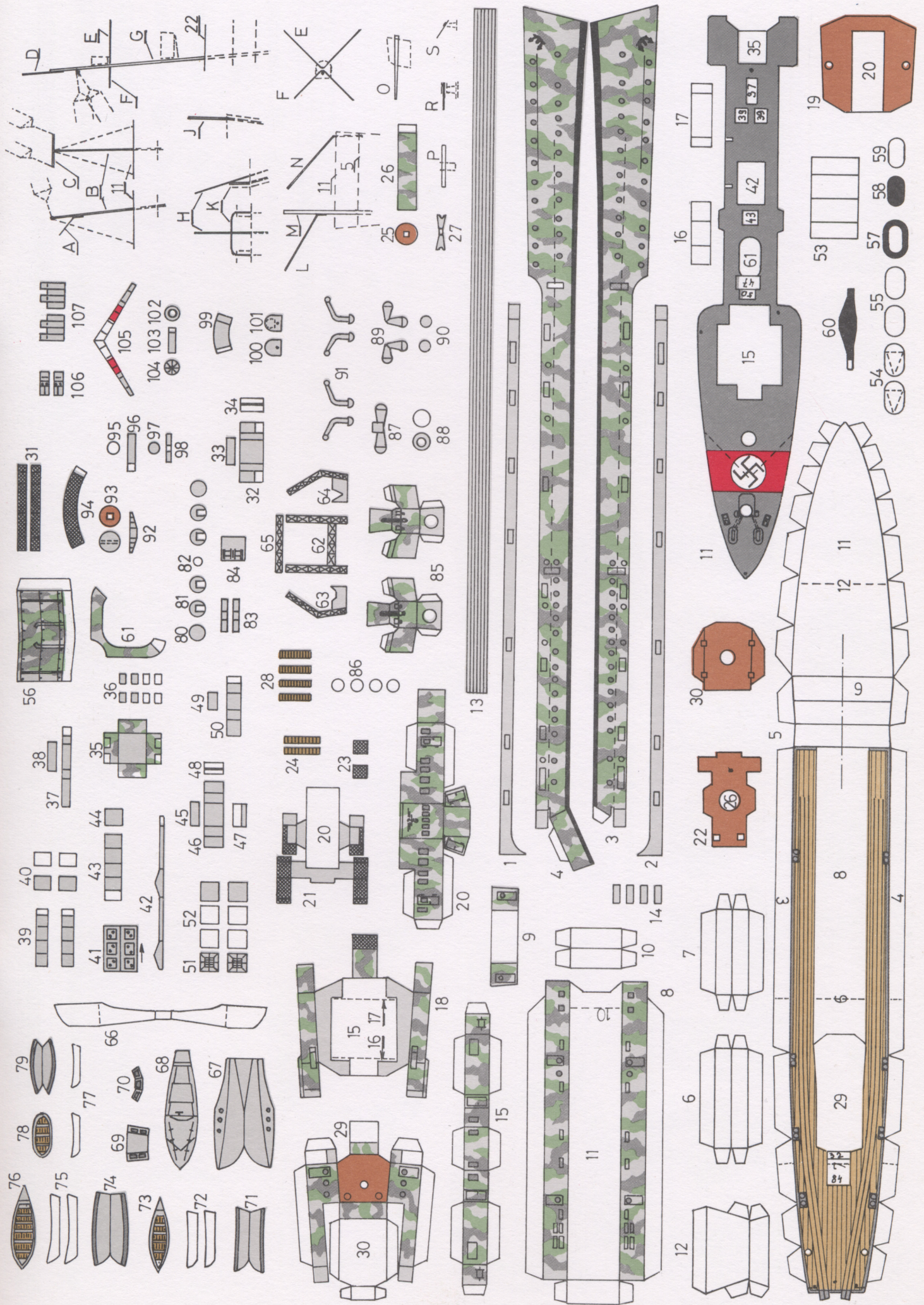
45

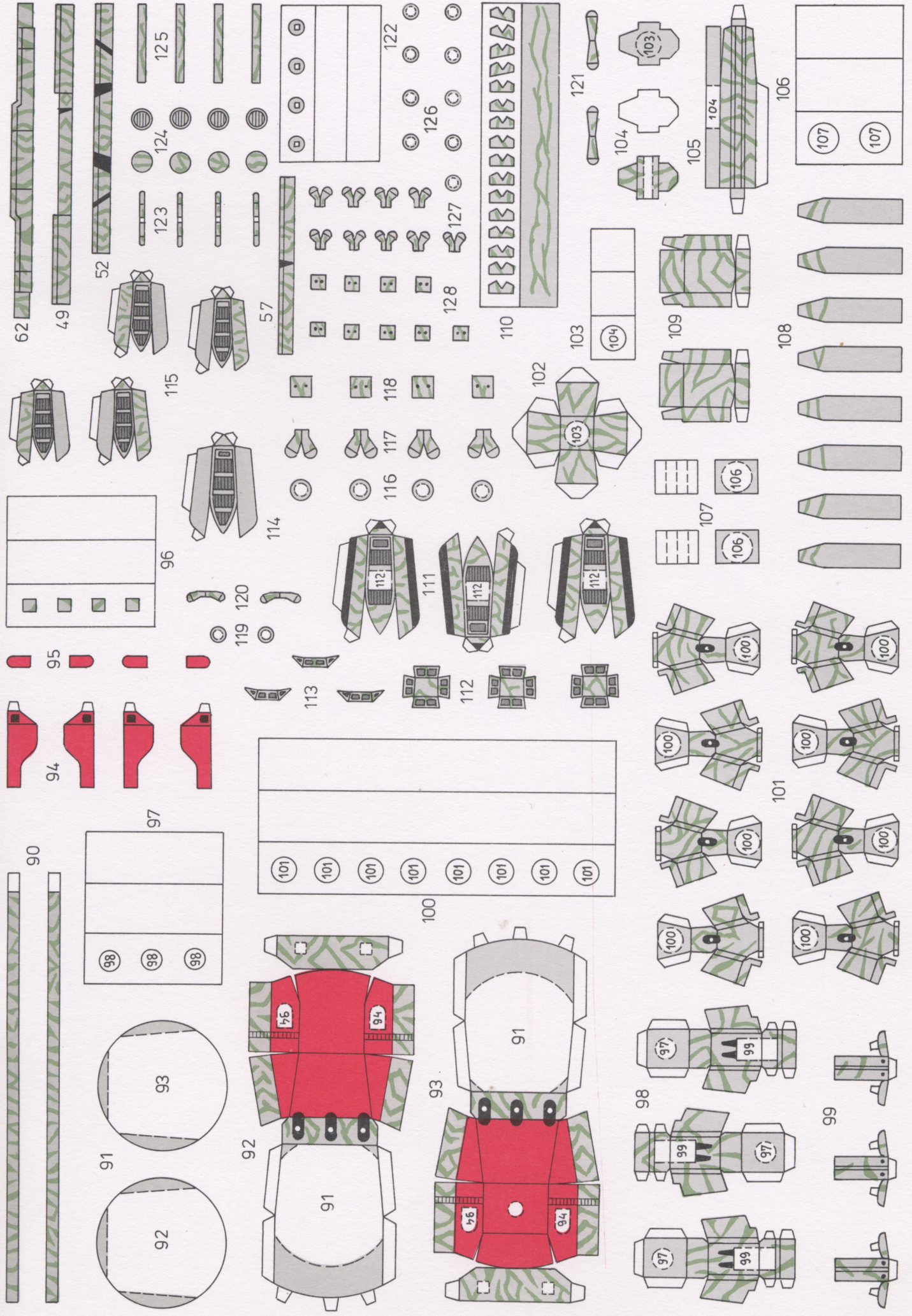
45

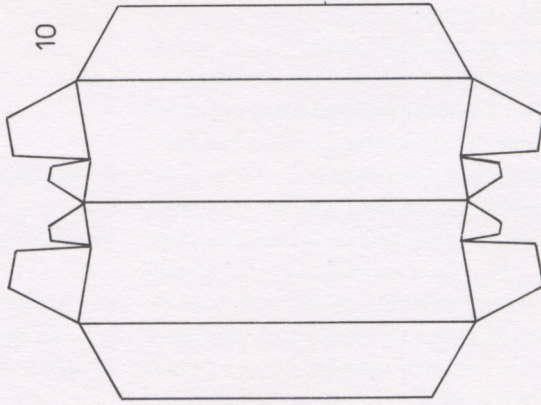
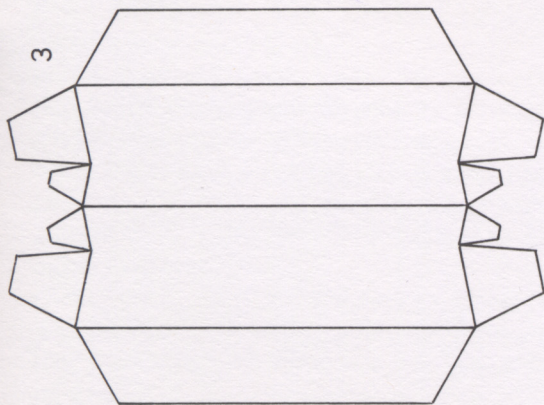
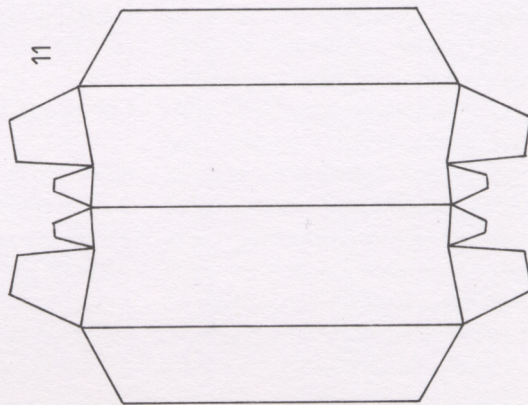
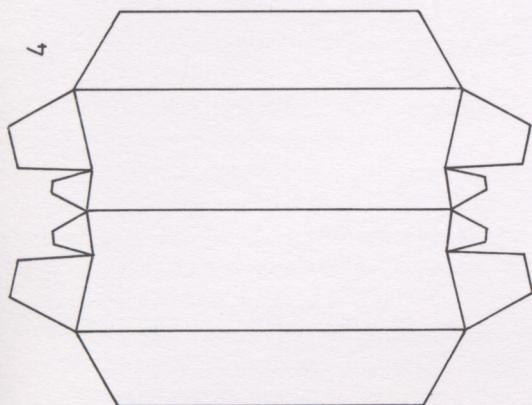
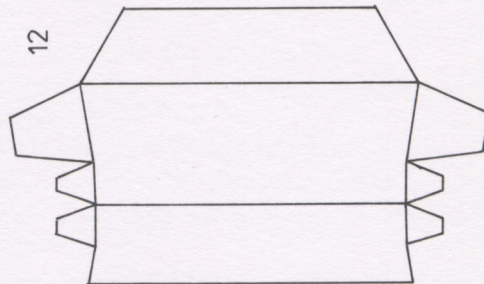
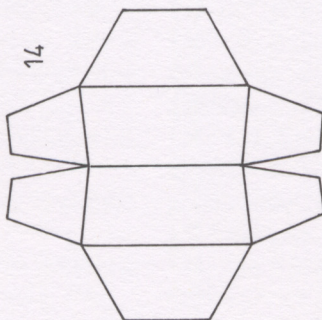
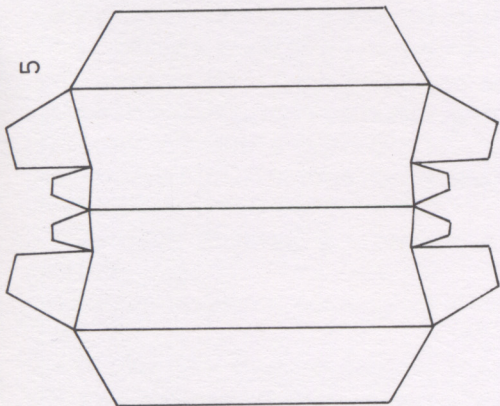
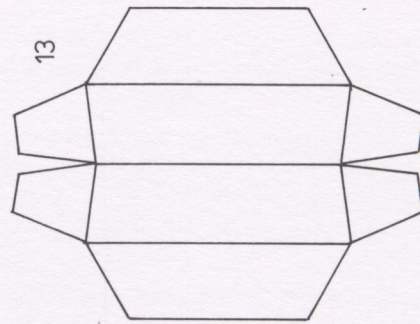
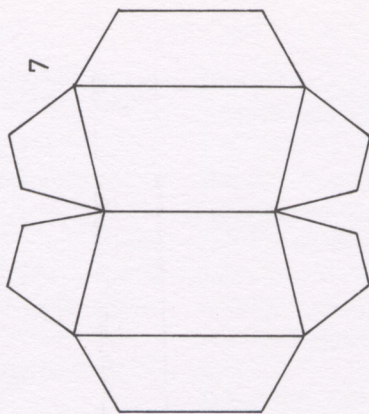
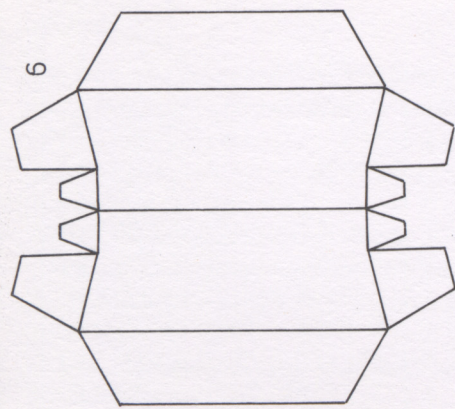




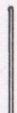




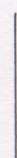


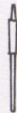




20









- A 1 szt. 
- E 1 szt.  F 1 szt. 
- N 1 szt.  O 1 szt.  P 2 szt.  R 1 szt.  S 1 szt.  T 1 szt. U 2 szt. 
- B 2 szt.  H 6 szt.  J 8 szt.  K 8 szt. L 9 szt. M 2 szt. 
- C 1 szt.  D 1 szt. 

46 Kolumna wieży bojowej. Po uformowaniu w kształcie rurki wklejamy w otwór wykonany w części 43.

47 Elementy po sklejeniu naklejamy na części 43.

48,49 Platforma. Część 48 sklejemy, oklejamy barierką 49 i naklejamy na części 47

50-52 Platforma reflektora. Część 50 po sklejeniu oklejamy barierką 52. Pod częścią 50 przyklejamy węzłówkę 51. Całość przyklejamy do części 46 w miejscu oznaczonym linią przerywaną.

53,54 Platforma. Część 53 sklejemy, oklejamy barierką 54 i naklejamy na części 46.

55 Stanowisko dowodzenia. Element sklejemy i przyklejamy do części 53.

56,57 Platforma. Część 56 sklejemy, w tylnej części oklejamy barierką 57 i przyklejamy do części 55.

58 Podstawa dalmierza. Po sklejeniu naklejamy na części 56.

59,60 Dalmierz. Część 59 przyklejamy do części 58. Część 60 sklejemy w kształcie walca i naklejamy na części 59. Ramię dalmierza wykonujemy z patyczka wg wzoru N i wklejamy w otwory wykonane w części 60.

61 Podstawa dalmierza. Po sklejeniu element przyklejamy do części 37.

62 Bariierka. Elementy przykleić do przedniej krawędzi pokładu, części 37.

63 Podstawa dalmierza. Elementy skleić i nakleić na pokładzie części 37.

64-66 Dalmierze. Elementy sklejemy podobnie jak części 59, 60, a następnie naklejamy na części 61 i 63. Ramię dalmierza R wklejamy w otwory wykonane w części 65, a ramię S przyklejamy do górnej płaszczyzny części 66.

67 Pokładówka. Elementy sklejemy i przyklejamy do części 37.

68-71 Podstawa dalmierza. Części 68 i 69, po sklejeniu przyklejamy do części 40. Elementem 70 oklejamy część 68. Część 71 przyklejamy do części 68.

72,73 Dalmierz. Elementy sklejemy podobnie jak części 59 i 60. Ramię wykonujemy wg wzoru O.

74-79 Komin. Część 74 sklejemy, w jego górną część wklejamy części 75. Części 76 i 77 przyklejamy do górnej krawędzi części 75. Część 78 przyklejamy do części 74 w miejscu oznaczonym linią przerywaną. Węzłówki 79 przyklejamy pod części 78.

80, 81 Platforma. Część 80 sklejemy, oklejamy barierką 81 i przyklejamy do komina. Wg wzoru A wykonujemy maszt, który wklejamy w otwory w częściach 78 i 80.

82 Podstawy dalmierzy. Elementy po sklejeniu przyklejamy do części 37.

83,84 Dalmierze. Elementy sklejemy podobnie jak części 59 i 60. Ramiona dalmierzy wykonujemy wg wzoru P.

85-89 Dźwig pokładowy. Elementy sklejemy wg rys. 1 i przyklejamy do części 37.

90, 91 Podstawy dział. Części 90 sklejemy w kształcie pierścieni i przyklejamy do pokładu głównego. Części 91 przyklejamy do górnych krawędzi części 90.

92-96 Wieże dział. Części 92 i 93 sklejemy i przyklejamy do części 91. Części 94 i 95, po sklejeniu przyklejamy po obu stronach wież, części 96 - do ich tylnej powierzchni. Lufy wykonujemy wg wzoru G.

97-99 Działa. Elementy sklejemy, a następnie naklejamy na pokładzie nadbudówki. Lufy wykonujemy wg wzoru H.

100, 101 Działa. Po sklejeniu, przyklejamy do pokładu głównego. Lufy wykonujemy wg wzoru J.

102-105 Katapulta. Część 102 sklejemy i przyklejamy do pokładu nadbudówki. Na niej naklejamy kolejno części 103, 104, 105.

106-109 Wyrzutnie torpedowe. Elementy sklejemy wg rys. 2 i przyklejamy do pokładu rufowego.

110-115 Łodzie ratunkowe. Części 110 przyklejamy do pokładów. Do nich przyklejamy łodzie, rozmieszczając wg rysunku zestawieniowego.

116-118 Działka przeciwlotnicze. Elementy sklejemy wg rys 3.

119, 120 Działka przeciwlotnicze. Części 119 przyklejamy do pokładu. Części 120 sklejemy, wkładając między połówki lufy wykonane wg wzoru M i przyklejamy do części 119.

121 Dalmierze. Elementy sklejemy, wkładając między połówki ramię wykonane wg wzoru U. Całość przyklejamy do części 44.

122-125 Reflektory. Elementy sklejemy wg rys. 4.

126-128 Działka przeciwlotnicze. Elementy sklejemy podobnie jak części 116-118.

129 Kabestan. Po sklejeniu przyklejamy do pokładu rufowego.

130, 131 Kabestany. Części 130 sklejemy w rurki i przyklejamy do pokładu dziobowego. Części 131 po sklejeniu przyklejamy do części 130.

132 Falochron. Element zaginamy i przyklejamy do części 20.

133, 134 Kotwice. Po dokładnym wycięciu przyklejamy do części 23, 25 i 26.

TRALOWIEC M1

Uwaga! Wszystkie elementy, których niezadrukowana strona byłaby widoczna po sklejeniu, powinna być pomalowana po tej właśnie stronie szarą farbą. Tą samą farbą malujemy też widoczne krawędzie cięcia papieru.

1-14 Kadłub. Sklejemy nadburcia 1 i 2 z burtami 3 i 4 pozostawiając chwilowo niesklejone po około 10 mm na rufie. Sklejemy pokład 5 w miejscu połączenia śródkręca z częścią dziobową i doklejamy burty, ale tylko na śródkręciu i na rufie. Wklejamy żeberka 6 i 7 oraz ściankę 9. Sklejoną nadbudówkę 8 wzmacniamy żeberkiem 10, łączymy z pokładem 11 i całość naklejamy na śródkręciu sklejąc jednocześnie pokład z częścią dziobową kadłuba. Teraz, kiedy część dziobowa okrętu ma już ustalone położenie, przyklejamy burty na dziobie i wklejamy żeberko 12. Z czterech pasków 13 sklejemy dwie listwy odbojowe, które doklejamy do burt według rysunku zestawieniowego tak, żeby strony kolorowe stanowiły górną i dolną powierzchnię listwy; naklejamy też elementy 14. Z części pasków 13 wykonujemy wsporniki pokładu 11 (rys. zestawieniowy) i (później) wsporniki windy łodziowej 62.

15-28 Nadbudówka dziobowa, którą przyklejamy do pokładu dopiero po wykonaniu całego zespołu. Część 15 zaginamy zgodnie z zarysem na pomoście 18 i sklejemy za pomocą żeberka 16 i 17. Sklejki na końcach części 15 służą do połączenia z częścią 20. Sklejemy pokład 18 i 19, doklejamy bariery i przyklejamy do części 15. Sklejemy nadbudówkę 20 i naklejamy ją na pokładzie 19 łącząc też z częścią 15. Na nadbudówce 20 naklejamy pomost wykonany z części 21 i 22 oraz fragmentów bariery 23, które wklejamy według rys. zestawieniowego. Doklejamy zejściówki 24. Podstawę dalmierza 25 i 26 sklejemy tak, żeby krążek 25 był wklejony w obudowę 26 w połowie jej wysokości. Dalmierz wykonujemy z elementu P i części 27 zagiętej na kształt litery U. Gotową nadbudówkę dziobową przyklejamy do pokładu i doklejamy zejściówki 28 według rys. zestawieniowego.

29-34 Nadbudówka rufowa. Sklejamy część 29, naklejamy pomost 30 z barierkami 31 i wraz ze skrzynią wykonaną z części 32-34 naklejamy na pokładzie według rys. zestawieniowego.

35-52 Skrzynie, wentylatory, świetlik, tratwy ratunkowe - sklejamy i przyklejamy według rysunku zestawieniowego.

53-61 Komin. Część 53 sklejamy w trójkątną rurę, którą na końcach zamykamy elementami 54 podklejonymi częściami 55. Taki szkielec wsuwamy w element 56, naklejamy od góry część 57, a na niej koronę 60 ukształtowaną wklejonymi do jej środka elementami 58 i 59. Komin wsuwamy w podstawę 61 tak, żeby jego przód pokrywał się z wycięciem w podstawie. Całość przyklejamy do pokładu według rys. zestawieniowego.

62-65 Winda łodziowa. Sklejamy według rys. 1 i przyklejamy na pokładzie podpierając wspornikami z pasków 13 według rys. zestawieniowego.

66-70 Łódź motorowa. Szkielec 66 sklejamy w części dziobowej według rys. 2 i wklejamy w ukształtowane burty 67. Naklejamy pokład 68, nadbudówkę 69 i osłonę 70 według rys. zestawieniowego.

71-79 Łódź ratunkowe. Wszystkie sklejamy w ten sam sposób: wzdłużnice sklejone po dwie, wklejamy w burty, na które naklejamy pokłady.

80-84 Winda trałowa. Kółka 80-82 sklejamy w jeden stos w takiej kolejności jak zostały narysowane, z tym że między krążki 81 wklejamy części 83 zagięta na kształt odwróconej

liter U. Całość przyklejamy do podstawy 84 i z nią do pokładu.

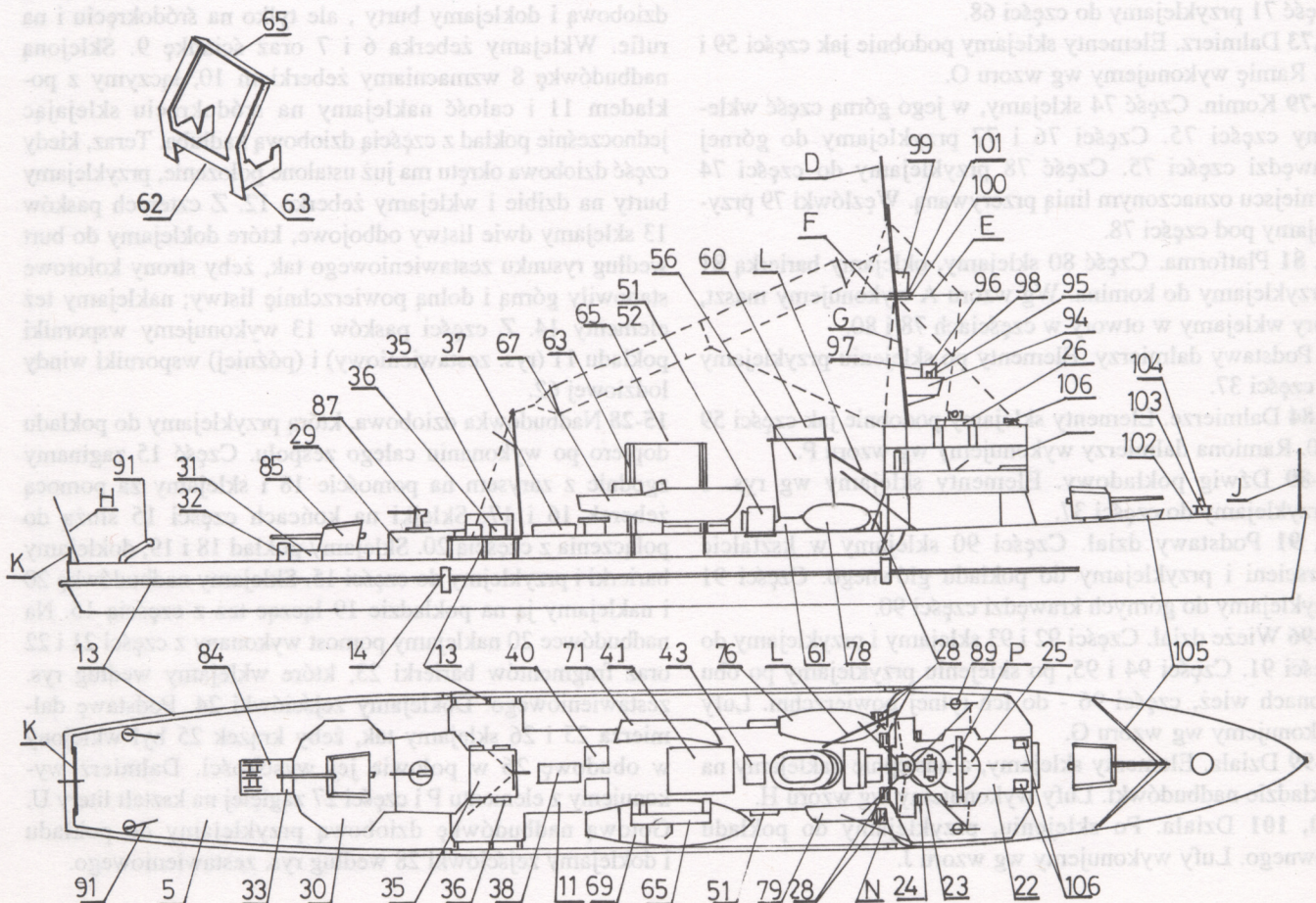
85-90 Artyleria. Artylerię główną 105 mm sklejamy według rys. zestawieniowego z części 85 i 86 i luf wykonanych wg wzoru O z patyczków lub blaszki. Działko 37 mm i działka plot. 20 mm wykonujemy odpowiednio z części 87, 88 i 89, 90 oraz luf z drutu wg wzorów R i S posługując się rysunkami pomocniczymi i zestawieniowym.

91 Żurawiki trałowe. Sklejamy według rys. zestawieniowego.

92-101 Maszt przedni. Wykonujemy go z drutu według wzoru G ze stęgą D i rejami E, F. Wspornik 92 sklejamy owijając go wokół masztu a na nim naklejamy pomost reflektora 93 oklejony barierką 94. Na pomoście ustawiamy reflektor sklejony z części 95-98 według rys. zestawieniowego. Reje E, F mocujemy za pomocą części 100 i 101 (lub lutujemy), na nich przyklejamy bocianie gniazdo 99.

102-105 Kabestan i falochron - sklejamy według rys. zestawieniowego.

106, 107 Lornety 106 sklejamy według rys. 3 i ustawiamy na pomoście 22 według rys. zestawieniowego. Maszt tylny wykonujemy z drutu wg wzoru B z reją C i gablem A. Na rufie mocujemy prowadnice trałów K i flagsztek H, a na dziobie J. Wykonujemy też dwa bomby ładunkowe: na prawej burcie wg wzoru N, a na lewej złożony z półmasztu M i bomu L. Na masztach zawieszamy takielunek i anteny według rys. zestawieniowego i rys. pomocniczych.





WYDAWNICTWO JSC prowadzi sprzedaż wysyłkową wydanych modeli kartonowych. Zamówienia prosimy kierować na adres:

Wydawnictwo JSC
skr.poczt. 20
80-305 Gdańsk 5 Oliwa



Do lutego 1996 roku wydano następujące modele:

Nr	Nazwa	Stan na rok	Nr	Nazwa	Stan na rok
Skala 1:400:					
1.	brytyjski krążownik SHEFFIELD	1939	27.	brytyjski lotniskowiec VICTORIOUS	1941
2.	polski stawiacz min GRYF	1939	28.	niemiecki pancernik BISMARCK	1941
	polski niszczyciel WICHER	1939	29.	włoski lekki krążownik MUZIO ATTENDOLO	1941
	polski trałowiec JASKÓŁKA	1939	30.	niemiecki ciężki krążownik LÜTZOW	1945
3.	włoski pancernik CONTE DI CAVOUR	1940		niemiecka barka desantowa F 866	1945
4.	amerykański lotniskowiec eskortowy CARD	1943	31.	niemiecki niszczyciel Z 10	1940
5.	niemiecki ciężki krążownik ADMIRAL HIPPER	1940		niemiecki torpedowiec floty Z 24	1941
6.	niemiecki pancernik SCHARNHORST	1940	32.	brytyjski krążownik liniowy HOOD	1941
7.	rosyjski krążownik ASKOLD	1904	33.	polski niszczyciel PIORUN	1941
8.	brytyjski pancernik DREADNOUGHT	1914		polski niszczyciel ORKAN	1943
9.	amerykański lotniskowiec INTREPID	1945	34.	brytyjski niszczyciel COSSACK	1941
10.	amerykański ciężki krążownik INDIANAPOLIS	1945		brytyjski niszczyciel LANCE	1941
11.	amerykański lekki krążownik HELENA	1943	35.	niemiecki pancernik „kieszonkowy” ADMIRAL GRAF SPEE	1939
12.	amerykański pancernik NORTH CAROLINA	1945		niemiecki prom artyleryjski AF 85	1944
13.	polski lekki krążownik DRAGON	1944	36.	niemiecki ciężki krążownik ADMIRAL SCHEER	1941
	polski okręt podwodny JASTRZĄB	1941		niemiecki trałowiec M 1	1942
	polski okręt podwodny SOKÓŁ	1942	Skala 1:100:		
	polski okręt podwodny DZIK	1944	101.	samolot niemiecki Dornier J II 10 Wal	1933
14.	polski statek pasażerski BATORY	1948		samolot niemiecki Heinkel He 12	1929
15.	niemiecki pancernik TIRPITZ	1942		samolot niemiecki Messerschmitt M20 b2	1932
16.	brytyjski pancernik NELSON	1945		samolot niemiecki Junkers W33	1927
	brytyjska korweta BEGONIA	1941		samolot niemiecki Rumpler C1/5A2	1920
17.	japoński pancernik MIKASA	1902	Skala 1:150:		
18.	polski niszczyciel BŁYSKAWICA	1945	151.	jacht szkolny ZHP ZAWISZA CZARNY	1995
	polskie okręty podwodne ORZEŁ i WILK	1939	Skala 1:250:		
	polska kanonierka GENERAL HALLER	1939	251.	niemiecki wielki krążownik GOEBEN	1914
	polski trałowiec RYBITWA	1930	252.	niemiecki okręt liniowy KÖNIG	1916
19.	polski niszczyciel GROM	1939	253.	niemiecki wielki krążownik SEYDLITZ	1916
	polskie torpedowce KUJAWIAK, MAZUR i ŚLĄZAK	1939	254.	niemiecki krążownik pancerny SCHARNHORST	1910
	polski torpedowiec KASZUB	1919	255.	niemiecki mały krążownik EMDEN	1910
20.	francuski krążownik D'ENTRECASTEAUX	1914	256.	niemiecki torpedowiec A 20	1916
	lub polski hulk BAŁTYK	1932		niemiecki duży torpedowiec T 157	1922
21.	brytyjski transatlantyk MAURETANIA	1908		niemiecki kontrtorpedowiec V 100	1916
22.	holenderski lekki krążownik DE RUYTER	1941	257.	niemiecka kanonierka PANTHER	1911
23.	polski lekki krążownik CONRAD	1945		niemiecki torpedowiec S 67	1911
	polskie ścigacze S-1, S-2, S-4, S-5	1945	258.	niemiecki okręt podwodny U 35	1916
24.	brytyjski pancernik KING GEORGE V	1941			
25.	niemiecki lekki krążownik KÖNIGSBERG	1940			
26.	brytyjski ciężki krążownik NORFOLK	1935			