

**JSC**

NR 34

MIKROFLOTA

NISZCZYCIELE

# COSSACK i LANCE

MODELE KARTONOWE W SKALI 1:400



# NISZCZYCIEL COSSACK

Niszczyciele typu „Tribal”

Niszczyciele „Cossack” należały do typu „Tribal” - grupy dużych niszczycieli budowanych przez wiele państw w latach trzydziestych, a odznaczających się bardzo silnym uzbrojeniem artyleryjskim, a często i torpedowym. Należały do nich m.in. japońskie niszczyciele typu „Fubuki” (2090t, 6-127, 9-610wt), amerykańskie typu „Porter” (1850t, 8-127, 8-533wt) czy francuskie typu „Guepard” (ok. 2400t, 5-138, 6-550wt). Angielskie niszczyciele miały być odpowiedzią przede wszystkim na okręty niemieckie („Leberecht Maass”: 2232t, 5-127, 8-533wt) i włoskie (typ „Navigatori”: 1944t, 6-120, 6-533wt). Zadaniem „Tribali” miało być zwalczanie ich głównie siłą swej artylerii. Prócz tego „Tribale” posiadały stosunkowo silne (jak się wydawało) uzbrojenie przeciwlotnicze - poczwórne działko 40 mm.

Niszczyciele typu „Tribal” okazały się bardzo udaną konstrukcją: dla brytyjskiej Royal Navy zbudowano 16 okrętów tego typu. Dalszych 9 zbudowano dla Kanadyjczyków, a 3 dla Australii. Używane były na wszystkich akwenach II wojny światowej. O ich aktywności świadczy, że jedynie cztery brytyjskie okręty przetrwały wojnę. Zatonął też jeden z kanadyjskich okrętów tego typu.

Doświadczenia wojenne wykazały, że działka 40 mm zainstalowane na „Tribalach” nie wystarczały do walki z samolotami. W czasie remontów w drugiej połowie 1940 wzmocniono ich uzbrojenie przeciwlotnicze, wstawiając efektywne działko 102 mm w miejsce rufowej, trzeciej, wieży dział 120 mm. Zamiast mało efektywnych karabinów maszynowych w 1941 rozpoczęto montować działka 20 mm Oerlikona.

## Niszczyciel COSSACK

Rozpoczął 9 czerwca 1936 w stoczni Vickers-Armstrong na rzece Tyne, „Cossack” został zwodowany 8 czerwca 1937, a ukończony 7 sierpnia 1938. Otrzymał znak taktyczny L.03 (od 1939 F.03, a od 1940 G.03) i wszedł w skład 4 Flotylli Niszczycieli na Morzu Śródziemnym. Po wybuchu wojny flotylla, a w jej składzie i „Cossack” skierowane zostały do Wielkiej Brytanii. Działal na Atlantyku i tam 7 listopada 1939 został uszkodzony w kolizji ze statkiem handlowym. W lutym 1940 w norweskich fjordach odbił brytyjskich marynarzy - jeńców wojennych z niemieckiego zaopatrzeniowca „Altmark”.

Po raz kolejny znalazł się na wodach norweskich wiosną 1940, gdy walczył z niemieckimi niszczycielami w narwskich fjordach; otrzymał szereg trafień i osadzono go na mieliźnie. Remont trwał do lata 1940. Jesienią 1940 „Cossack” uczestniczył w atakach na niemiecką żeglugę na Morzu Północnym, przerywanych okresowymi remontami. W marcu 1941 osłaniał okręty Home Fleet poszukujące „Scharnhorsta” i „Gneisenau”, a w maju 1941 wraz z czterema innymi „Tribalami” i polskim „Piorunem” brał udział w polowaniu na „Bismarcka”.

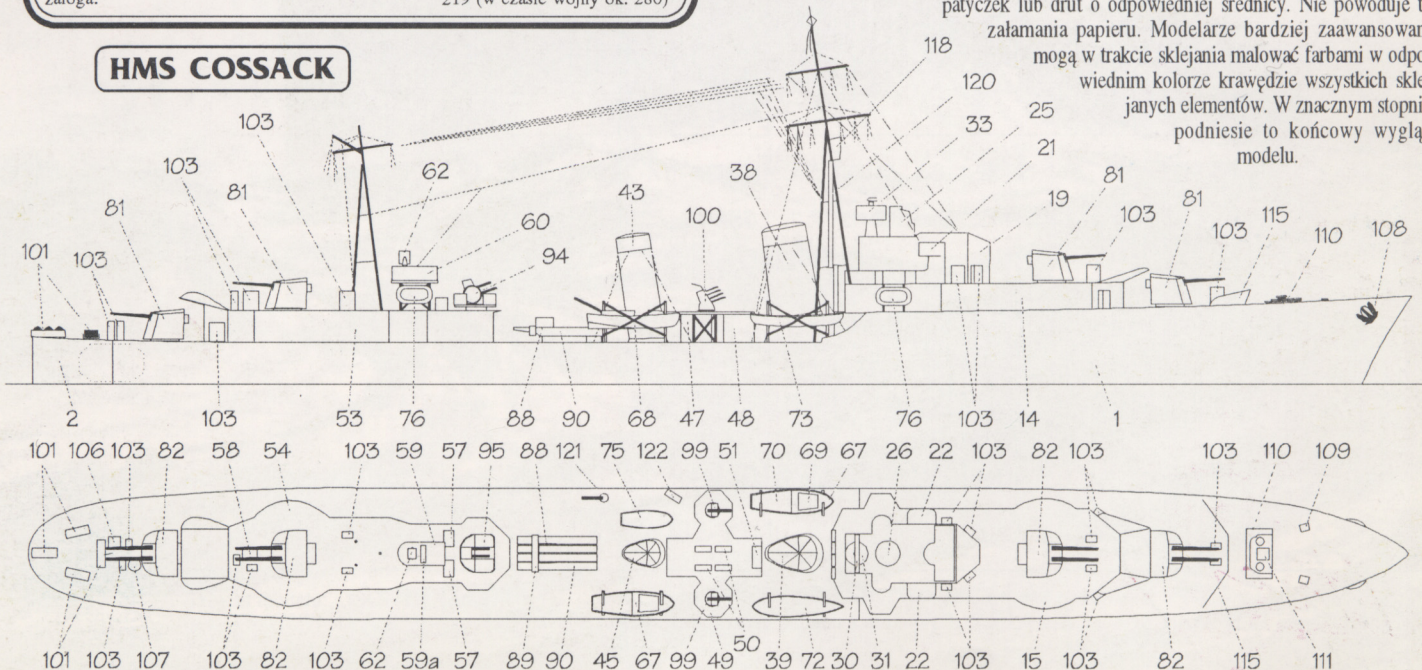
Latem 1941 „Cossacka” skierowano na Morze Śródziemne, gdzie działał z Gibraltaru w składzie Force H. Eskortował konwoje i ostrzeliwał cele lądowe. W dniu 23 października 1941, w eskortując konwój HG.75 został na północnym Atlantyku storpedowany przez niemiecki „U563”. „Cossack” przełamał się na wysokości pomostu dowodzenia; część dziobowa zatonała. Próba uratowania pozostałej części, rufowej, nie powiodła się i w cztery dni później „Cossack” zatonął na zachód od Gibraltaru.

Model przedstawia stan okrętu z 1941 r.

### DANE TECHNICZNE (1941):

wyporność:	1959 t std., ok. 2520 t ppw., t;
wymiary:	108,4 pp., 115,0 całk. x 11,1 x 2,7 std, 4,0 ppw., m;
napęd:	3 kotły, turbiny parowe Parsonsa z przekładnią, 44000 KM = 36 w. maks.; 2 śruby; 5700 Mm przy 15 w.;
uzbrojenie:	8-120 (od 1940/41: 6-120 i 2-102 pl), 4-40 pl (na początku 1941: dodatkowo 2-40 pl), 8 km pl (w 1941 zamienione na 2-20), 4-533 wt., 20 (później 30) b.g.;
załoga:	219 (w czasie wojny ok. 280)

## HMS COSSACK



# NISZCZYCIEL LANCE

Niszczyciele typu L/M

W połowie lat trzydziestych Brytyjczycy zdali sobie sprawę, że ich niszczyciele stają się zbyt wolne, aby eskortować nowoczesne pancerniki. Propozycje konstruktorów stworzenia silnych i szybkich niszczycieli okazały się zbyt drogie i w zamian postanowiono wybudować okręty nieco większe od poprzedniego typu - „J”. Na nowych okrętach zastosowano działka 120 mm nowego typu, umieszczone w zamkniętych osłonach. Osiem okrętów nowego typu rozpoczęto w 1938. Następny typ - „M” - był powtórzeniem typu „J”. Okręty okazały się jednak za drogie i przy budowie następnych serii powrócono do nieco mniejszych niszczycieli podobnych do typu „J”, ale uzbrojonych w pojedyncze działka. Kłopoty z produkcją dział 120 mm spowodowały, że cztery okręty typu „L” ukończono z przeciwlotniczymi działami 102 mm. Nazywano je niszczycielami przeciwlotniczymi. Służyły bez wytnienia aż do 1942, kiedy to wszystkie zostały zatopione.

## Niszczyciel LANCE

Budowę niszczyciela „Lance” rozpoczęto w październiku 1938 w stoczni Yarrow w Scotstoun, a wodowano go 28 listopada 1940. Ukończony został 13 maja 1941 i wraz z okrętami bliźniaczymi wszedł w skład Specjalnej Grupy Eskortowej działającej na obszarze Western Approaches - akwenu otaczającego wyspy Brytyjskie od zachodu. Następnie „Lance” dołączył do Home Fleet, ale wkrótce przeszedł na Morze Śródziemne, gdzie w wrześniu 1941 wziął udział w operacji „Halberd” - przeprowadzeniu konwoju z zaopatrzeniem dla Malty. Później również brał udział w operacjach konwojowych. W październiku 1941 „Lance” wszedł w skład zespołu K (Force K) bazującego na Malcie. W listopadzie 1941 wraz z krążownikami „Aurora” i „Penelope” brał udział w zniszczeniu dwóch włoskich konwojów. Zatopiono wówczas dziewięć statków transportowych i torpedowców. W grudniu 1941 uczestniczył w pierwszej bitwie pod Syrtą. W kwietniu 1942 wszedł na dok dla przeprowadzenia napraw, ale 5 i 9 kwietnia, wciąż stojąc w doku, został zbombardowany i ciężko uszkodzony. Uznano, że nie nadaje się do naprawy i pozostawiono go porcie na Malcie. Dopiero w 1944 wrak podniesiono i sprzedano na złom. Przeholowano go do Wielkiej Brytanii i w czerwcu 1944 przekazano przedsiębiorstwu T.W. Wards do pocięcia na złom w Grays w Essex.

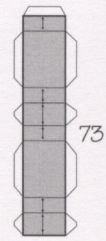
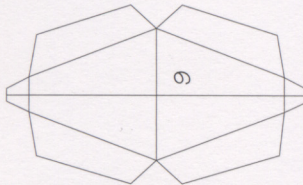
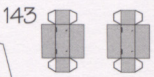
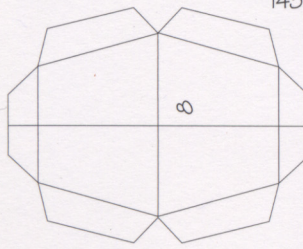
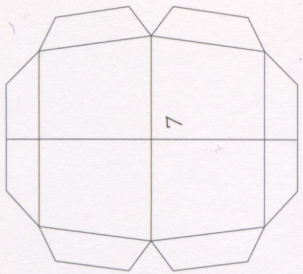
### DANE TECHNICZNE (1942):

wyporność:	1920 t std., 2600 t ppw.;
wymiary:	110,5 całk. x 11,3 x 4,9 ppw., m;
uzbrojenie:	8-102 pl, 4-40 pl, 8-12,7 km-y, 8-533 wt, 2 kotły, turbiny parowe z przekładnią,
napęd:	48 000 KM = 33 w.;
załoga:	224

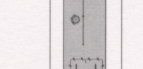
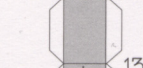
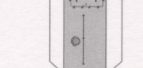
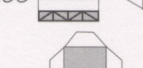
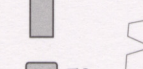
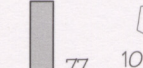
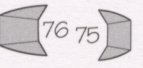
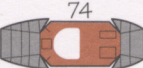
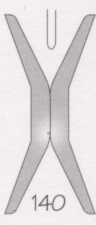
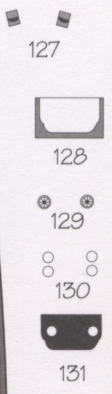
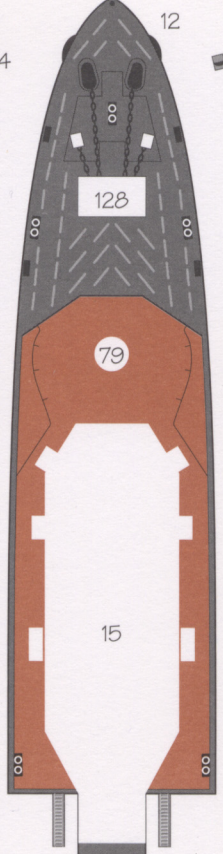
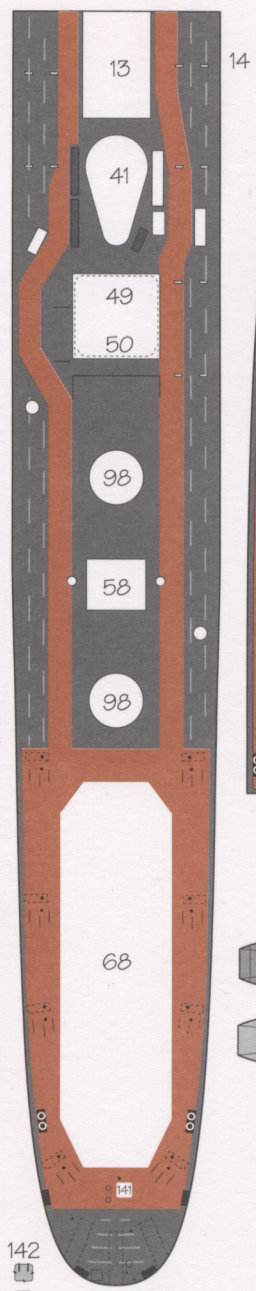
## OPIS WYKONANIA MODELI Materiały pomocnicze i narzędzia

Do wykonania modelu potrzebne będą: nożyczki, penseta, nóż z ostrym końcem, żyłtka, metalowa linijka, dobry klej do papieru, patyczki, szpilki krawieckie, farby (plakatywne lub modelarskie).

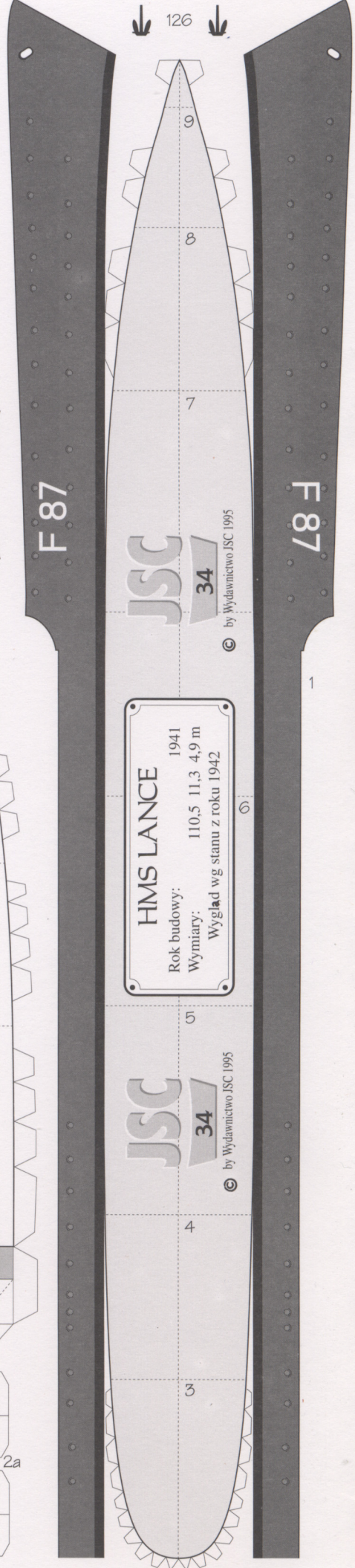
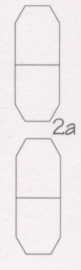
Poszczególne części należy wycinać starannie po zewnętrznej stronie linii. Najlepiej wycinać elementy w miarę klejenia, gdyż unika się dzięki temu pomyłek. Drobne elementy oraz otwory należy wycinać ułamaną żyłtką lub nożem do tapet (z wysuwającym ostrzem). Linie zagięcia należy lekko naciąć końcem ostrza lub nagnieść końcem igły prowadzonej ukośnie przy metalowej linijce. Części cylindryczne wygodnie jest zginać nawijając na patyczek lub drut o odpowiedniej średnicy. Nie powoduje to załamania papieru. Modelarze bardziej zaawansowani mogą w trakcie sklejenia malować farbami w odpowiednim kolorze krawędzie wszystkich sklepanych elementów. W znacznym stopniu podniesie to końcowy wygląd modelu.



**JSC LANCE**



**F 87**

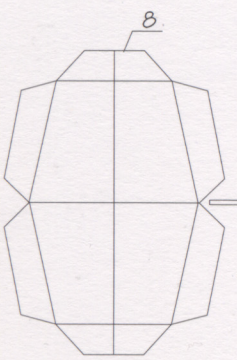
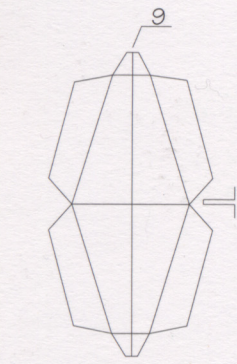
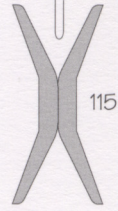
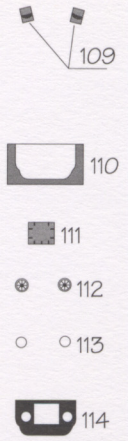
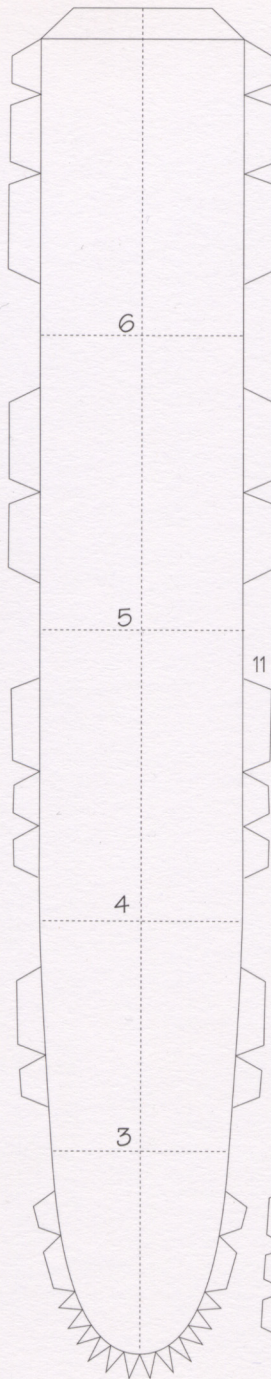


**HMS LANCE**  
Rok budowy: 1941  
Wymiary: 110,5 11,3 4,9 m  
Wygląd wg stanu z roku 1942

**JSC 34**  
by Wydawnictwo JSC 1995

© by Wydawnictwo JSC 1995

© by Wydawnictwo JSC 1995

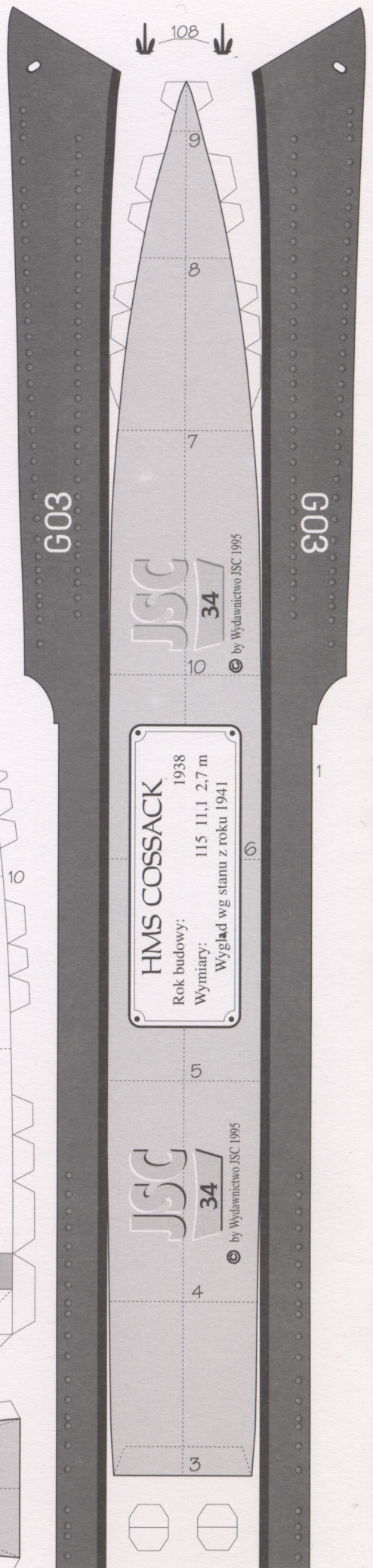
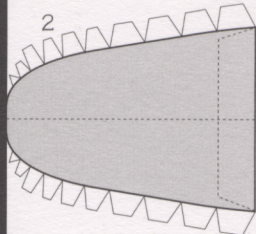
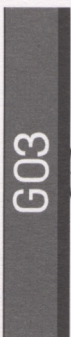
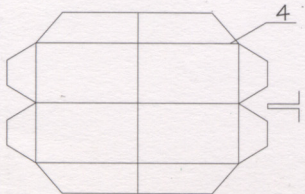
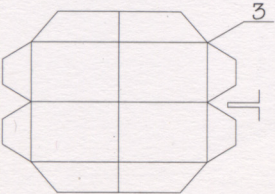
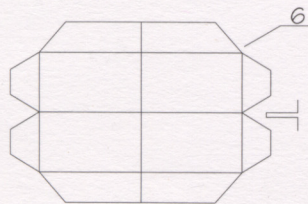
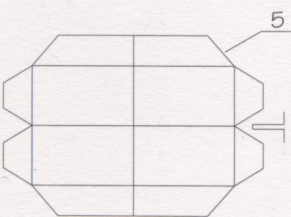
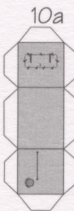


107

106

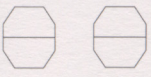
105

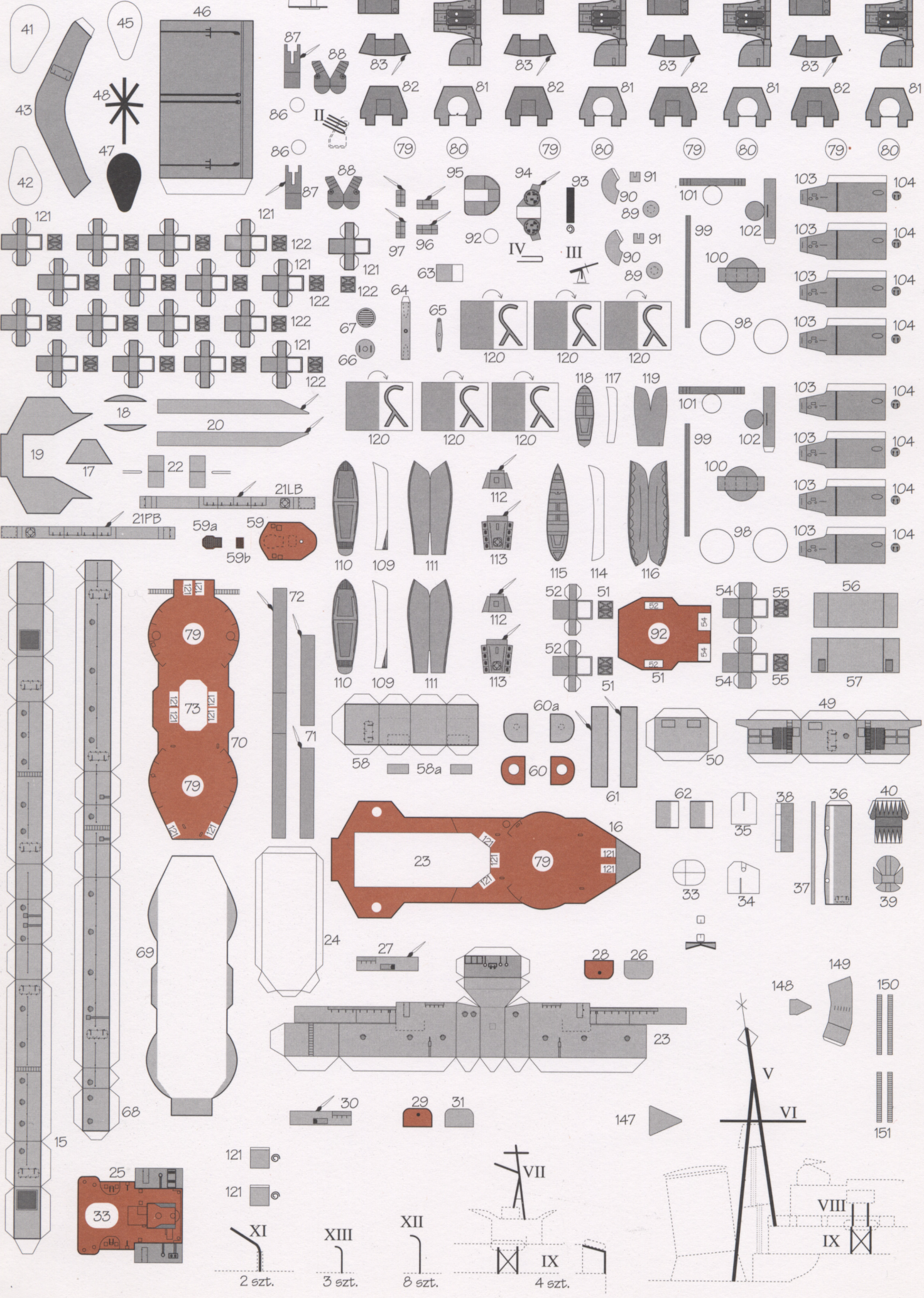
104

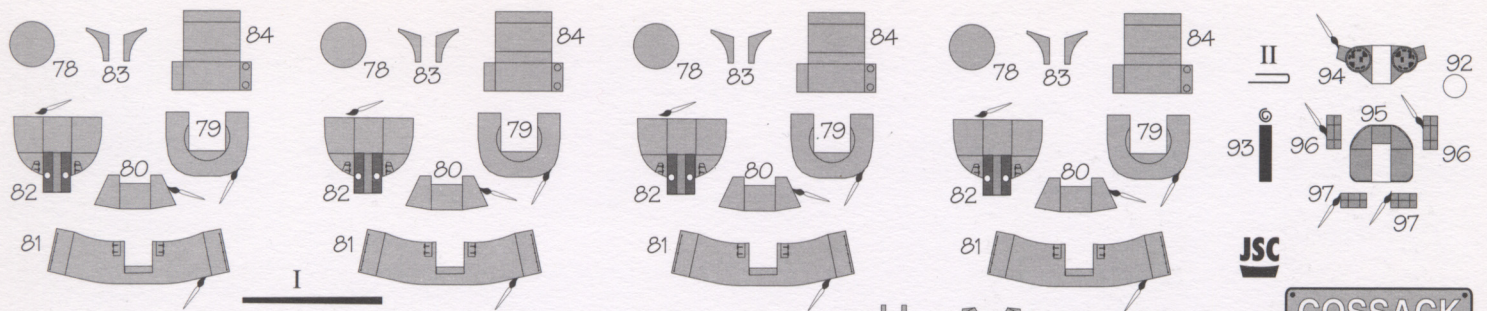


**HMS COSSACK**  
 1938  
 Rok budowy:  
 Wymiary: 115 11,1 2,7 m  
 Wygląd wg stanu z roku 1941

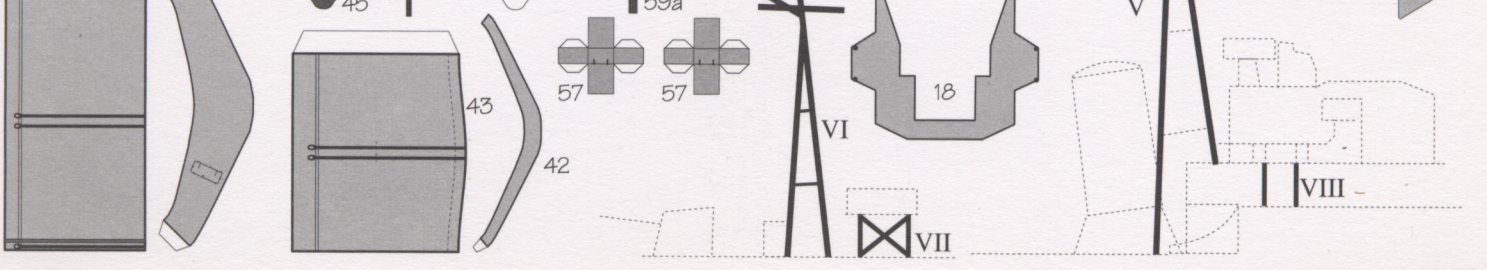
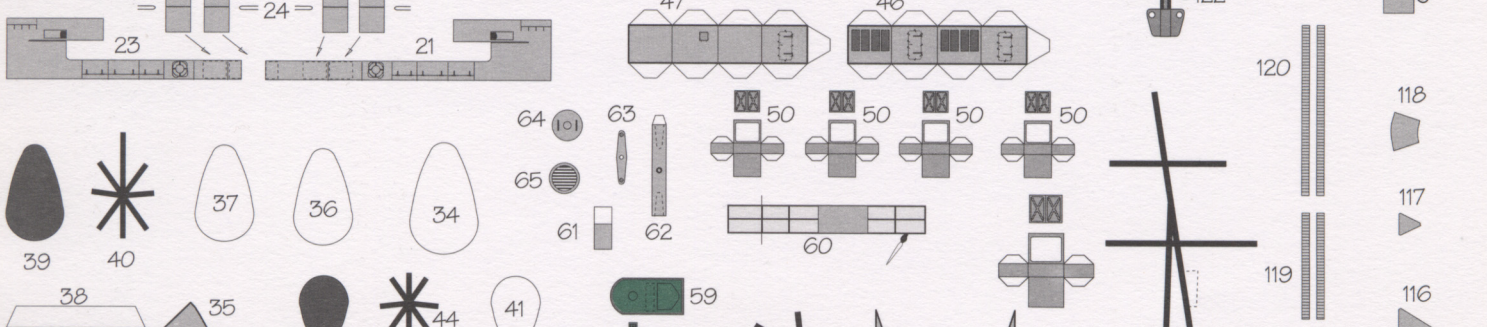
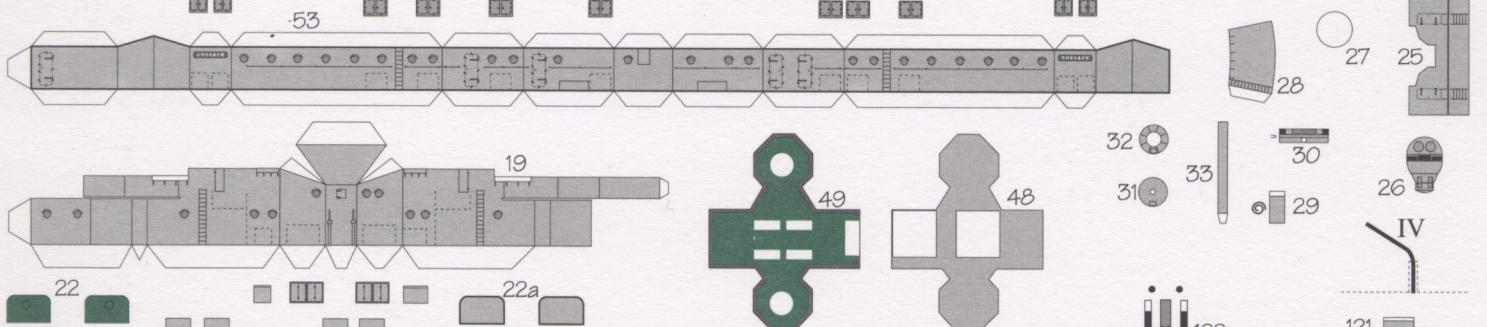
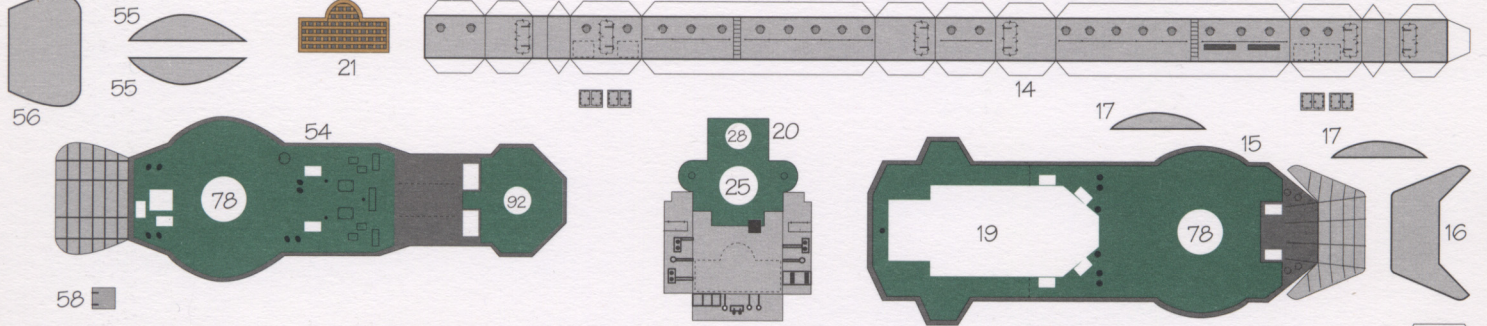
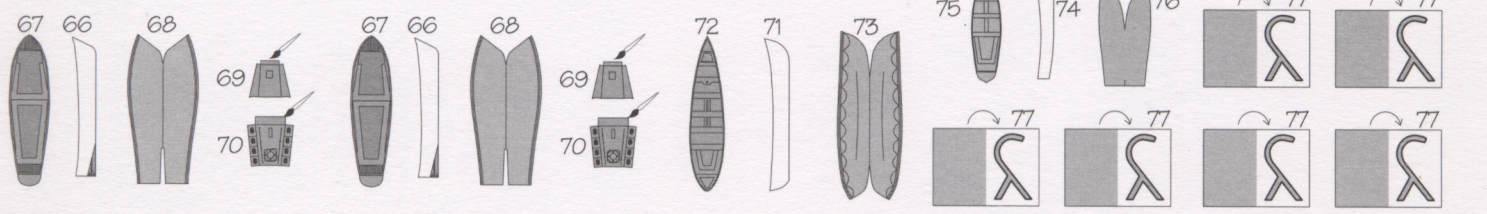
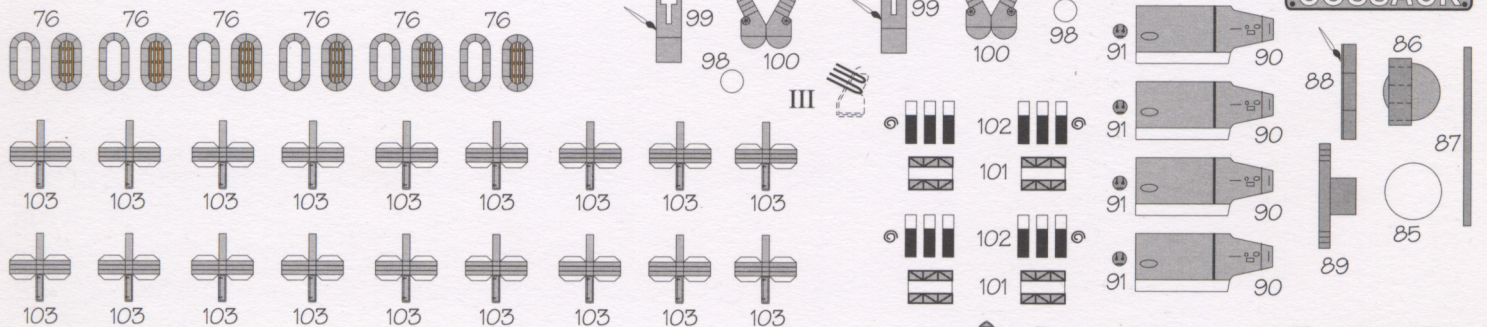
**JSC**  
 34  
 by Wydawnictwo JSC 1995







COSSACK



# Opis wykonania

## Niszczyciel COSSACK

**1-13** Kadłub. Część **1** wycinamy i w miejscu styku burt z dnem nacinamy lekko aby ułatwić zagięcie oraz wycinamy otwory w miejscu kluz kotwicznych. Rysunek rozmieszczenia usztywnień należy przenieść na stronę odwrotną. Następnie klejamy usztywnienia **3-9** w oznaczonych miejscach, pamiętając o tym, że między usztywnieniem **6** a **7**, na uskoku kadłuba należy zostawić wolne miejsce na ścianę dziobówki, która jest połączona z częścią **10**. Dolne sklejki usztywnienia **3** służą jednocześnie do połączenia części **1** z częścią **2**. Na tak przygotowany szkielet przyklejamy część **10** z odpowiednio wygiętymi sklejkami. Należy zwrócić uwagę aby usztywnienia trafiły dokładnie w odpowiadające im miejsca na części **10**. Następnie przyklejamy część **11** podobnie pamiętając o odpowiednim rozmieszczeniu usztywnień. Do przygotowanego szkieletu przyklejamy pokład część **13**. Na pokładzie naklejamy część **10a** i dopiero po tym naklejamy pokład dziobowy część **12**. Teraz podginamy do końca burty i przyklejamy je do boków szkieletu kadłuba.

**14-18** Nadbudówka dziobowa. Po odpowiednim uformowaniu ścianki część **14** przyklejamy ją w oznaczonym miejscu na pokładzie część **12**. W oznaczonych miejscach na ścianie należy poprzyklejać skrzynie, które znajdują się na arkuszu bezpośrednio pod ścianką, pod miejscami w których mają zostać przyklejone. Pokład nadbudówki część **15** wycinamy i odpowiednio formujemy osłonę w części dziobowej. Od spodu doklejamy elementy **16**, **17** i **18**. Uformowany pokład przyklejamy do ścianki **14**.

**19-24** Pomost dowodzenia. Po uformowaniu z części **19** bryły nadbudówki klejamy w środek pokład nawigacyjny część **20**. Greting część **20a** przyklejamy na pokładzie nawigacyjnym. Całość przyklejamy na pokładzie część **15**. Do ścian pomostu doklejamy skrzydełka część **22** i **22a** oraz ściankę skrzydełek i reling części **21** i **23**. Na relingu w części rufowej naklejamy skrzynki na flagi część **24**.

**25-27** Dalmierz. Część **25** sklejaemy w rurkę na podstawie **27** i od góry zaklejamy odpowiednio uformowanym elementem **26**.

**28-33** Wieżyczka z radarem. Część **28** zwijamy w lekki stożek, do którego doklejamy platformę część **32** i **31**. Platformę oklejamy balustradką część **33**. W środek klejamy radar część **30** na zwiniętej w rulonik podstawie część **29**.

**34-40** Pierwszy komin. Podstawę komina części **34**, **35**, i **36** sklejaemy ze sobą pamiętając że **34** stanowi kształt w części dolnej, a **36** w części górnej podstawy. Następnie zwijamy część **38** na usztywnieniach **37** (dół) i **39** (góra). Na górze przyklejamy siatkę kółka część **40**. W dalszej kolejności komin przyklejamy do podstawy i tak przygotowany detal umieszczamy w oznaczonym miejscu na kadłubie.

**41-45** Drugi komin. Sklejaemy podobnie jak pierwszy tylko bez podstawy. Uformowany komin przyklejamy do kadłuba i miejsce styku z kadłubem oklejamy detalem **42**.

**46-51** Pokładówka na śródkręciu. Ściany pokładówek części **46** i **47** przyklejamy w oznaczonym miejscu do kadłuba. Pokład **49** i jego spód **48** sklejaemy ze sobą pamiętając o tym, że części na arkuszu są ułożone odpowiadającymi krawędziami do siebie. Pod wystające części pokładu klejamy podpórki wykonane wg szablonu **IX**. Na pokładzie ustawiamy parki amunicyjne **50** i w części dziobowej **51**.

**53-58** Nadbudówka rufowa. Ścianę **53** naklejamy w oznaczonym miejscu na pokładzie rufowym. Przed przyklejeniem ściany do pokładu należy przykleić wszystkie skrzynie, które tym razem umieszczone zostały w odpowiadających im miejscach nad ścianką. W części rufowej ścianka jest uformowana w kształcie litery **U**. Do ścianki przyklejamy pokład **54** po uprzednim przyklejeniu od spodu części **55** i **56**. Na pokładzie przyklejamy skrzynie **57** i pokrywę włazu **58**.

**59, 60** Pomost reflektora i zapasowe stanowisko dowodzenia. Pokład pomostu mocujemy na podpórkach wykonanych wg szablonu **VII** i oklejamy relingiem **60**. W oznaczonym miejscu klejamy greting **59a**.

**61-65** Reflektor. Część **62** zwijamy w rurkę. Doklejamy szybę reflektora **65** i tył **64**. Osadzamy na widelkach wykonanych z części **61** i **63** i całość przyklejamy do pokładu **59**.

**66-70** Motorówki. Do pokładu **67** przyklejamy w osi wzdłużne zebró **66**. Całość oklejamy poszyciem **68**. Na pokładzie przyklejamy odpowiednio uformowane owiewki **69** i **70**. Umieszczamy na żurawikach **77** w miejscu uwidocznionym na planie ogólnym.

**71-73** Łódź ratunkowa. Do pokładu łodzi **72** przyklejamy w osi wzdłużne zebró **71**. Całość oklejamy poszyciem **73** i umieszczamy na żurawikach **77** w miejscu uwidocznionym na planie ogólnym.

**74-76** Łódź robocza. Sklejaemy podobnie jak łódź ratunkową i umieszczamy na pokładzie obok drugiego komina wg planu ogólnego.

**76** Omyłkowo tym samym numerem co poszycie łodzi roboczej oznaczone są tratwy ratunkowe. Tratwy należy wyciąć i przykleić wg planu w oznaczonych miejscach. Ci którzy chcą uzyskać efekt większej przestrzenności mogą dodatkowo wyciąć element znajdujący się po lewej stronie każdej tratwy i nakleić go na wierzch. Oczywiście po uprzednim wycięciu środka.

**77** Żurawiki łodziowe. Element żurawika podklejamy na sąsiadujący prostokąt (oczywiście kolorami na zewnątrz), a następnie delikatnie, najlepiej złamaną żyłką lub specjalnym nożykiem wycinamy. Przyklejamy w oznaczonych na kadłubie miejscach zawieszając na nich odpowiednie łodzie.

**78-84** Armaty głównego kalibru. Do podstawy **78** przyklejamy podłogę wieży **79**. Następnie ustawiamy wygięty w kształcie litery **U** element **80**. Od góry klejamy pudło zamka **84** z wklejonymi lufami (szablon **I**). Na tak przygotowane armaty nasuwamy odpowiednio uformowane osłony elementów **81** i **82**. Całość przyklejamy w oznaczonych miejscach na kadłubie.

**85-91** Wyrzutnie torpedowe. Podstawę **85** oklejamy ścianką **87** i z wierzchu przyklejamy część **86**. Następnie w oznaczonych miejscach przyklejamy zwinięte rury aparatów torpedowych części **90** i **91**. Z góry przyklejamy kładkę część **89** i osłonę stanowiska torpedysty część **88**. Całość przyklejamy w oznaczonym miejscu do kadłuba. Uwaga! Przed przyklejeniem aparatów torpedowych należy przykleić świetliki maszynowe **104** i **105**.

**92-97** Poczwozna armata p-lot 40 mm. Część **92** przyklejamy na pokładzie nadbudówki rufowej w oznaczonym miejscu. Podstawę **95** oklejamy barierkami **96** i **97**. Część **94** wyginamy w kształt litery **U**. Część **93** zwijamy w rulonik. Następnie klejamy ją w środek części **94** umieszczając między nimi po jednej i drugiej stronie odpowiednio wygięte z cienkiego druciku (wzór **II**) lufy armat. Całość przyklejamy do części **92** na pokładzie rufówki **54**.

**98-100** Armaty p-lot 20 mm. Element **100** zaginamy wkładając w środek lufy armat (szablon **III**). Część półokrągłą od spodu rozchylamy na boki. Od przodu doklejamy osłonę **99**. Całość przyklejamy do pokładówki między kominami **49**.

**101-102** Pochylnie bomb głębinowych. Część **101** wyginamy w kształt litery **U**. W środek klejamy zwinięte w ruloniki części **102**. Całość przyklejamy w oznaczonych miejscach na rufie

**103** Parki amunicyjne. Po uformowaniu elementu przyklejamy wg planu w oznaczonych miejscach.

**104, 105** Świetliki maszynowe. Przyklejamy w oznaczonych miejscach na pokładzie.

**106, 107** Włazy. Przyklejamy w oznaczonych miejscach na pokładzie rufowym.

**108** Kotwice. Po wycięciu klejamy w kluzę na dziobie.

**109-114** Winda kotwiczna. **109** przyklejamy w oznaczonym miejscu przed windą. Elementy **110-114** przyklejamy na pokładzie dziobowym

**115** Falochron. Po odpowiednim uformowaniu przyklejamy na pokładzie dziobowym.

**116-120** Maszt główny. Wykonujemy wg szablonu **V**. Salingi, drabinki i kosz przyklejamy do masztu wg rysunku.

Maszt rufowy wykonujemy wg szablonu **VI** i ustawiamy na nadbudówce rufowej.

**121** Żurawik. Zwijamy w rulonik i w środek klejamy w drucik wygięty wg szablonu **IV**.

## Niszczyciel LANCE

**1-14** Kadłub. Część **1** wycinamy i w miejscu styku burt z dnem nacinamy lekko aby ułatwić zagięcie oraz wycinamy otwory w miejscu kluz kotwicznych. Rysunek rozmieszczenia usztywnień należy przenieść na stronę odwrotną. Następnie klejamy usztywnienia **3-9** w oznaczonych miejscach, pamiętając o tym, że między usztywnieniem **6** a **7**, na uskoku kadłuba należy zostawić wolne miejsce na ścianę dziobówki, która jest połączona z częścią **10**. Dolne sklejki usztywnienia **3** służą jednocześnie do połączenia części **1** z częścią **2**. Na tak przygotowany szkielet przyklejamy część **10** z odpowiednio wygiętymi sklejkami. Należy zwrócić uwagę aby usztywnienia trafiły dokładnie w odpowiadające im miejsca na części **10**. Następnie przyklejamy część **11** podobnie pamiętając o odpowiednim rozmieszczeniu usztywnień. Do tak przygotowanego szkieletu przyklejamy pokład część **14**. Na pokładzie naklejamy część **13** i dopiero po tym naklejamy pokład dziobowy część **12**. Teraz podginamy do końca burty i przyklejamy je do boków szkieletu kadłuba.

**15-22** Nadbudówka dziobowa. Po odpowiednim uformowaniu ścianki część **15** przyklejamy ją w oznaczonym miejscu na pokładzie część **12**. Pokład nadbudówki część **16** wycinamy i odpowiednio podginamy osłonę w części dziobowej. Od spodu doklejamy elementy **17**, **18** i **19**. Na pokładzie przyklejamy relingi **20** i **21** oraz od strony rufy na relingu **21** skrzynki z flagami sygnałowymi **22**. Uformowany pokład przyklejamy do ścianki **15**.

**23-25** Pomost dowodzenia. Po uformowaniu z części **23** i **24** bryły nadbudówki klejamy w środek pokład nawigacyjny część **25**. Całość przyklejamy na pokładzie nadbudówki **16**.

**26-31** Skrzydełka pomostu dowodzenia. Sklejaemy wg rysunku i przyklejamy w oznaczonych miejscach do pomostu **23**. Końce podpieramy podpórkami wykonanymi wg szablonu **VIII**.

**32**. Antena radiolokatora. Zginamy w bardo ostrą literę **V**, a antenę łączymy na krzyż. Całość przyklejamy na przedniej ścianie pomostu.

**33-40** Dalmierz z radarem. Z części **33-35** wykonujemy szkielet który następnie oklejamy ścianą **36**. Przez ścianki „przewlekamy” zwiniętą w rulonik część **38**. Naklejamy pasek **37**. Od góry przyklejamy odpowiednio uformowaną część **39**. Całość przyklejamy na pokładzie nawigacyjnym w oznaczonym miejscu. Na koniec przyklejamy antenę radaru **40**.

**41-48** Komin. Podstawę komina części **41**, **42**, i **43** sklejaemy ze sobą pamiętając że **41** stanowi kształt w części dolnej, a **42** w części górnej podstawy. Następnie zwijamy część **46** na usztywnieniach **45** (dół) i **47** (góra). Na górze przyklejamy siatkę kółka część **48**. W dalszej kolejności komin przyklejamy do podstawy i tak przygotowany detal umieszczamy w oznaczonym miejscu na kadłubie.

**49-57** Pokładówka na śródkręciu. Ściany pokładówek części **49** i **50** przyklejamy w oznaczonym miejscu wg rysunku do kadłuba. Od strony rufy przyklejamy ściankę **56**, **57**. Do tak przygotowanych ścian przyklejamy pokład **51**. Na pokładzie ustawiamy parki amunicyjne **52-55**.

58, 59 Pomost reflektora i zapasowe stanowisko dowodzenia. Pokład pomostu 59 skleamy ze ścianką 58. Do ścianki przyklejamy skrzynie 58a. W oznaczonym miejscu na pokładzie klejamy gretingi 59a, 59b.

60-62 Skrzydełka pod stanowiska armat p-lot. Części 60 i 60a skleamy ze sobą a następnie oklejamy relingiem. Część 62 zwiwamy w rulonik jako podpórkę pod skrzydełka. Przygotowane elementy doklejamy po obu stronach pomostu 58.

63-67 Reflektor. Część 64 zwiwamy w rurkę. Doklejamy szybę reflektora 67 i tył 66. Osadzamy na widelkach wykonanych z części 63 i 65 i całość przyklejamy do pokładu 59.

68-72 Nadbudówka rufowa. Ścianę 68 naklejamy w oznaczonym miejscu na pokładzie rufowym. Do ścianki przyklejamy pokład 70 po uprzednim przyklejeniu od spodu części 69. Drabinki odginamy do dołu i mocujemy do pokładu głównego. Na koniec montujemy relingi 71 i 72.

73-78 Pokładówka na nadbudówce rufowej. Ścianę 73 naklejamy w oznaczonym miejscu na pokładzie rufówki. Do ścianki przyklejamy pokład 74 po uprzednim przyklejeniu od spodu części 75 i 76 i odpowiednim uformowaniu. Na pokładówce naklejamy skrzynię 77, 78.

79-85 Armaty głównego kalibru. Do podstawy 79, 80 przyklejamy podłogę wieży 81, 82. Następnie ustawiamy wygięty w kształcie litery U element 83. Od góry klejamy pudło zamka 84 z wklejonymi lufami (szablon I). Na tak przygotowane armaty nasuwamy odpowiednio uformowaną osłonę 85. Całość przyklejamy w oznaczonych miejscach na kadłubie.

86-88 Armaty p-lot 20 mm. Element 88 zaginamy wklejając w środek lufy armat (szablon II). Część półokrągłą od spodu rozchylamy na boki. Od przodu doklejamy osłonę 87. Całość przyklejamy w oznaczonych miejscach po bokach pomostu dowodzenia na pokładzie nadbudówki dziobowej 16.

89-91 Stanowiska nkm. Do podstawy 89 przyklejamy zwinięty w stożek element 90. We wnętrzu osadzamy odpowiednio wygięty wg szablonu III drucik. Na druciku przyklejamy osłony części 91. Tak przygotowane stanowiska umieszczamy po obu stronach zapasowego stanowiska dowodzenia.

92-97 Poczwórna armata p-lot 40 mm. Część 92 przyklejamy na pokładzie pokładówki 51 w oznaczonym miejscu. Podstawę 95 oklejamy barierkami 96 i 97. Część 94 wyginamy w kształt litery U. Część 93 zwiwamy w rulonik. Następnie klejamy ją w środek części 94 umieszczając między nimi po jednej i drugiej stronie odpowiednio wygięte z cienkiego druciku (wzór IV) lufy armat. Całość przyklejamy do części 92.

98-104 Wyrzutnie torpedowe. Podstawę 98 oklejamy ścianką 99 i z wierzchu przyklejamy część 100. Następnie w oznaczonych miejscach przyklejamy zwinięte rury aparatów torpedowych części 103 i 104. Z góry przyklejamy kładkę część 101 i osłonę stanowiska torpedysty część 102 zwiniętą w walec. Całość przyklejamy w oznaczonych miejscach do kadłuba.

105-106 Pochylnie zrzutowe bomb głębinowych. Część 105 wyginamy w kształt litery U. W środek klejamy zwinięte w ruloniki bomby głębinowe 106.

107-108 Katalpuly bomb głębinowych. Część 107 wyginamy wg rysunku i uzupełniamy o podpórkę (wg szablonu X). Na katalpucie przyklejamy jedną bombę 108, a pozostałe umieszczamy obok na pokładzie. Przy każdej wyrzutni należy umieścić żurawik wygięty wg szablonu XII.

109-113 Motorówki. Do pokładu 110 przyklejamy w osi wzdłużne żebro 109. Całość oklejamy poszyciem 111. Na pokładzie przyklejamy odpowiednio uformowane owiewki 112 i 113. Umieszczamy na żurawikach 120 w miejscu uwidocznionym na planie ogólnym.

114-116 Łódź ratunkowa. Do pokładu łodzi 115 przyklejamy w osi wzdłużne żebro 114. Całość oklejamy poszyciem 116 i umieszczamy na żurawikach 120 w miejscu uwidocznionym na planie ogólnym.

117-119 Łódź robocza. Sklejamy podobnie jak łódź ratunkową i umieszczamy na pokładzie wg planu ogólnego.

120 Żurawiki łodziowe. Element żurawika podklejamy na sąsiadujący prostokąt (oczywiście kolorami na zewnątrz), a następnie delikatnie, najlepiej złamaną żyłką lub specjalnym nożykiem wycinamy. Przyklejamy w oznaczonych na kadłubie miejscach zawieszając na nich odpowiednie łodzie.

121, 122 Parki amunicyjne. Po uformowaniu elementu przyklejamy wg planu w oznaczonych miejscach.

121 Żurawiki. Zwiwamy w rulonik i w środek klejamy w drucik wygięty wg szablonu XI. Omyłkowo mają ten sam numer co pudła parków amunicyjnych. Proszę ich nie pomylić. Przepraszam za utrudnienie.

123 Wciągarka. Sklejamy pudło wciągarki i po bokach doklejamy bębny. Całość umieszczamy na pokładzie w oznaczonym miejscu.

124, 125 Tratwy. Należy wyciąć i przykleić wg planu w oznaczonych miejscach. Ci którzy chcą uzyskać efekt większej przestrzenności mogą dodatkowo wyciąć element 124 i nakleić go na wierzch 125. Oczywiście po uprzednim wycięciu środka.

126 Kotwice. Po wycięciu klejamy w kluzę na dziobie.

127-131 Winda kotwiczna. 127 przyklejamy w oznaczonym miejscu przed windą. Elementy 128-131 przyklejamy na pokładzie dziobowym

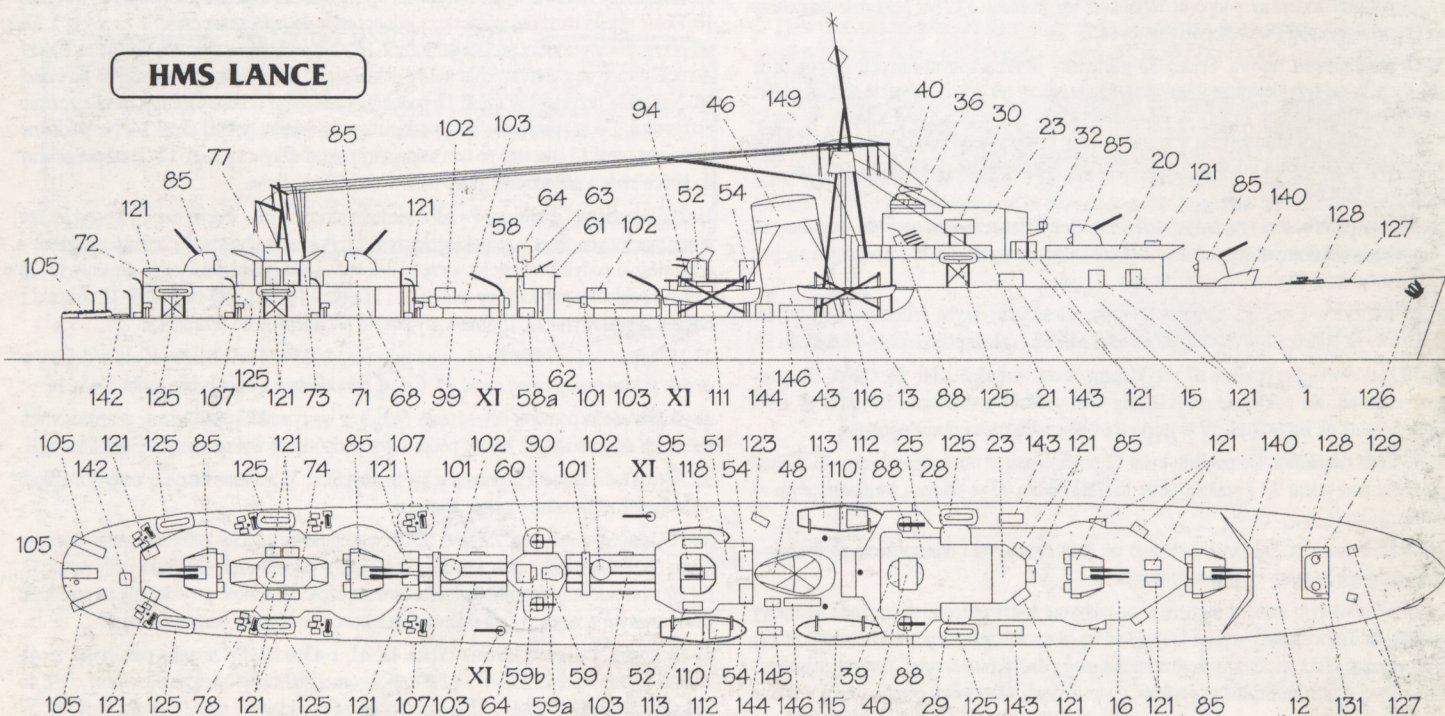
140 Falochron. Po odpowiednim uformowaniu przyklejamy na pokładzie dziobowym.

141, 142 Właz. Przyklejamy w oznaczonym miejscu na pokładzie rufowym.

143-146 Skrzynie. Po uformowaniu przyklejamy wg planu ogólnego.

147-151 Maszt główny. Wykonujemy wg szablonu V i VI. Salingi, drabinki i kosz przyklejamy do masztu wg rysunku.

Maszt rufowy wykonujemy wg szablonu VII.



ISBN 83-86732-12-1

Projekt modelu: JSC  
Projekt okładki: Adam Werka

WYDAWNICTWO JSC prowadzi sprzedaż wysyłkową wszystkich wydanych modeli kartonowych. Zamówienia prosimy kierować na adres:

Copyright © 1995 by Wydawnictwo JSC

Wydawnictwo JSC, skr.poczt. 20, 80-305 Gdańsk 5 Oliwa