



NR 26

MIKROFLOTA
CIĘŻKI KRAŻOWNIK
NORFOLK
MODEL KARTONOWY W SKALI 1:400



Krażownik NORFOLK

Pamięając wyścig zbrojeń morskich sprzed I wojny światowej, mocarstwa morskie postanowiły po wojnie ograniczyć i kontrolować budowę okrętów wojennych, w tym krążowników. Pierwsza z konferencji dotyczących zbrojeń na morzu – waszyngtońska z 1921 roku – ograniczyła wielkość krążowników do 10 000 t wyporności standardowej, a uzbrojenie główne do 203 mm. Ponieważ mocarstwa postanowiły budować okręty o największych dopuszczalnych parametrach powstała nowa klasa okrętów: tzw. krążowniki 'waszyngtońskie', o wyporności 10 000 t i uzbrojone w ok. 8 dział 203 mm. Aby zachować dużą szybkość i zasięg (cechy typowe dla krążowników) trzeba było zredukować ich opancerzenie.

Brytyjskie krążowniki 'waszyngtońskie' budowano w latach 1925-1930. Należały do nich trzy typy: „Kent” (7 okrętów), „London” (4 okręty) i „Dorsetshire” (2 okręty). Bardzo podobne do siebie, różniły się praktycznie tylko detalami. Okazały się okrętami o dużej dzielności morskiej i dużej wartości bojowej. Były intensywnie używane na wszystkich akwenach. Trzy spośród nich zatoniły w czasie wojny. Pozostałe złomowano na przełomie lat czterdziestych i pięćdziesiątych, za wyjątkiem „Cumberland”, używanego do 1959 jako okręt eksperymentalny.

Krażownik NORFOLK

Budowę krążownika „Norfolk” rozpoczęto 31 stycznia 1927 w stoczni Fairfield w Govan, a wodowano go 12 grudnia 1928. Ukończony 1 maja 1930 kosztem ok. 2 142 000 funtów szterlingów, wszedł początkowo do służby w Home Fleet. W maju 1931 dołączył do niego bliźniaczy „Dorsetshire”. Zamówienie na bliźniacze „Northumberland” i „Surrey” zostało wcześniej anulowane, zaś planowany piąty okręt tego typu nie został ostatecznie zamówiony.

Od września 1932 do listopada 1934 „Norfolk” działał przeważnie w Indiach Zachodnich, zaś od maja 1935 do maja 1939 (z czteromiesięczną przerwą w 1937 na remont w Anglii) w Indiach Wschodnich.

Po wybuchu II wojny światowej wcielony został do Home Fleet. W październiku skierowano go do Gibraltaru, skąd miał prowadzić poszukiwania niemieckich rajderów, ale już w listopadzie powrócił do Home Fleet. Dobre własności morskie pozwalały mu – wraz z bliźniakami – prowadzić długotrwałe patrole na burzliwych wodach północnego Atlantyku. M.in. w listopadzie 1939 „Norfolk” poszukiwał (wraz z „Suffolk”) niemieckich „Scharnhorst” i „Gneisenau”, które zatopiły krążownik pomocniczy „Rawalpindi”. W dniu 28.11. „Norfolk” zaatakowany został – bez skutku – w rejonie wysp Orkadzkich przez „U-47”. Poważniejsze uszkodzenia krążownik odniósł w czasie nalotu na Scapa Flow 16 marca 1940, gdy bomba wybuchła w pobliżu magazynu amunicji. Po trzech miesiącach powrócił do służby na północnym Atlantyku. W styczniu 1941 przeszedł na południowy

Atlantyk, dla osłony trasy konwojów do Sierra Leone przed niemieckim rajderem „Kormoran”, meldowanym na tym akwenie. Po miesiącu znowu skierowano go na północ i 23 maja 1941, działając wraz z krążownikiem „Suffolk” natknął się w cieśninie Duńskiej na „Bismarcka” usiłującego się przedostać na Atlantyk. Korzystając z większej szybkości i radaru utrzymywał stały kontakt z niemieckimi okrętami, wracając do bazy dopiero po zatopieniu „Bismarcka”. Następnie osłaniał konwoje PQ-2, PQ-14, PQ-16 i PQ-17 do Murmańska. W październiku i listopadzie 1942 osłaniał w rejonie Azorów alianckie lądowanie w Afryce Północnej, po czym powrócił do Arktyki m.in. działając w zespołach eskortujących konwoje JW)RA-53 i JW)RA-55. W czasie tej ostatniej operacji wziął udział 26 grudnia 1943 w bitwie alianckich okrętów z niemieckim pancernikiem „Scharnhorst”, zakończonej zatopieniem tego ostatniego. Następnie eskortował konwój JW)RA-56, po czym w styczniu 1944 skierowano go do remontu trwającego do listopada 1944, w czasie którego górną rufową wieżę dział 203 mm zastąpiono dwoma poczwórnymi zespołami działek 40 mm. Po powrocie do służby „Norfolk” znów działał w Arktyce, m.in. 1 maja 1945 wraz z trzema lotniskowcami eskortowymi i krążownikiem „Diadem” wziął udział w rajdzie przeciw niemieckiej bazie U-bootów w Kilbotn w Norwegii. Pod koniec maja i na początku czerwca 1945 pływał między W. Brytanią i portami skandynawskimi, m.in. przywożąc do ojczyzny norweskiego króla Haakona.

Następnie, po krótkim remoncie, „Norfolka” skierowano na Daleki Wschód dokąd przybył w grudniu 1945. Działał w rejonie Oceanu Indyjskiego do maja 1949, po czym przybył do Devonport i oddany został do rezerwy. Sprzedany na początku stycznia 1950 na złom. Siedem tygodni później zawinął do Newport, gdzie firma J. Cashmore rozpoczęła jego złomowanie.

Model przedstawia okręt w latach 1935-36.

DANE TECHNICZNE (1935-39):

wyporność:	9925 t std., 13450 t ppw.;
wymiary:	179,8 pp, 192,0 calk. x 20,1 x 5,2 std., 6,6 ppw, m;
napęd:	8 kotłów; turbiny parowe Parsonsa z przekładnią; 80 000 KM = 32,25 w.; 4 śruby; 10 400 Mm przy 12 w.
pancerz:	burta 25, pokład 102, artyleria 51, mm;
uzbrojenie:	8-203, 4-102 (od 1937: 8-102) pl, 4-40 (od 1937: 16-40) pl, 8 km pl, 8-533 wt, 1 katapulta, 1 samolot;
załoga:	710 w czasie pokoju, 819 w czasie wojny.

OPIS WYKONANIA MODELU

Materiały pomocnicze i narzędzia

Do wykonania modelu potrzebne będą: nożyczki, penseta, nóż z ostrym końcem, żyłetka, metalowa linijka, dobry klej do papieru, patyczki, szpilki krawieckie, farby (plakatowe lub modelarskie).

Poszczególne części należy wycinać starannie po zewnętrznej stronie linii. Najlepiej wycinać elementy w miarę klejenia, gdyż unika się dzięki temu pomyłek. Drobne elementy oraz otwory należy wycinać ułamaną żyłetką lub nożem do tapet (z wysuwanym ostrzem). Linie zagięcia należy lekko naciąć końcem ostrza lub nagnieść końcem igły prowadzonej ukośnie przy metalowej linijce. Części cylindryczne wygodnie jest zginać nawijając na patyczek lub drut o odpowiedniej średnicy. Nie powoduje to załamania papieru. Modelarze bardziej zaawansowani mogą w trakcie sklejanego malować farbami w odpowiednim kolorze krawędzie wszystkich sklepanych elementów. W znacznym stopniu podniesie to końcowy wygląd modelu.

Opis wykonania

1-3 Siatka rufowej części kadłuba. Elementy po wycięciu i uformowaniu skleamy ze sobą.

4-7 Zeberka wzmacniające. Obie płaszczyzny każdego elementu skleamy ze sobą zaginając sklejkę na zewnątrz. Zeberka wkładamy od wewnątrz do siatki kadłuba, w oznaczonych strzałkami miejscach.

8-13 Siatka dziobowej części kadłuba. Części 8-10 skleamy podobnie jak siatkę rufową. W miejscach pozbawionych sklejek wkładamy cz. 11-13.

14-17 Zeberka wzmacniające. Elementy skleamy podobnie jak cz. 4-7 i wkładamy od wewnątrz do siatki kadłuba.

18-21 Poszycie burt. Przyklejamy do powierzchni bocznych siatki kadłuba.

22,23 Poszycie pokładu głównego. Po wycięciu przyklejamy do górnej powierzchni siatki kadłuba.

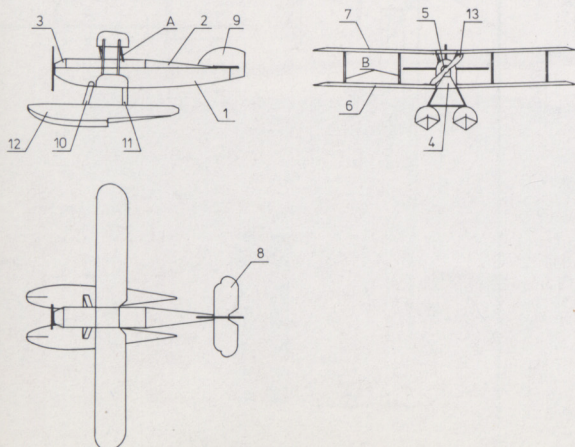
24-30 Nadbudówki. Elementy skleamy i przyklejamy w oznaczonych miejscach do cz. 22 i 23.

31 Pokład nadbudówki. Element sklejamy i przyklejamy do górnej powierzchni cz. 24 i 25.
 32 Elementy sklejamy w rurki i przyklejamy do cz. 22.
 33,34 Pokładówki. Po sklejeniu, przyklejamy do cz. 22.
 35,36 Pokład nadbudówki. Elementy sklejamy ze sobą i przyklejamy do cz. 27, 28.
 37-39 Pokład nadbudówki dziobowej. Część 37 przyklejamy do cz. 29 i 30. Części 38 i 39 przyklejamy do dolnych powierzchni cz.37.
 40,41 Część 40 przyklejamy do cz. 26, części 41 do dolnych powierzchni cz. 40.
 42-47 Katapulta. Elementy sklejamy wg rys. 1 i przyklejamy do cz. 40.
 48,49 Pokładówki wentylatorów. Sklejamy wg rys. 2 i przyklejamy do cz. 36.
 50,51 Części 50 sklejamy i przyklejamy do cz. 36. Części 51 przyklejamy do górnych krawędzi cz. 50.
 52,53 Kanaly wentylacyjne. Elementy sklejamy i przyklejamy do cz. 25.
 54-57 Kanaly wentylacyjne. Elementy po sklejeniu przyklejamy do cz. 25, 26, 31.
 58,59 Części 58 sklejamy w kształcie rurek i przyklejamy do cz. 31 i 37. Części 59 przyklejamy do górnych krawędzi cz. 58.
 60 Falochron. Element po zagięciu przyklejamy do cz. 23.
 61 Nadbudówka. Po sklejeniu przyklejamy do cz. 37.
 62-64 Pokład nadbudówki. Część 62 sklejamy, oklejamy barierką (cz. 63) i przyklejamy do cz. 61. Części 64 sklejamy z trzech warstw kartonu, wycinamy i przyklejamy do cz. 63.
 65 Nadbudówka. Element sklejamy i przyklejamy do cz. 62.
 66,67 Pokład nadbudówki. Część 66 sklejamy, oklejamy barierkami 67 i przyklejamy do cz. 65.
 68 Przednia ściana nadbudówki. Element przyklejamy do cz. 61 i 65.
 69-74 Pokład nawigacyjny. Część 69 sklejamy i przyklejamy do cz. 66. Części 70, 71 przyklejamy do bocznych powierzchni cz. 69. Część 72 sklejamy i przyklejamy do cz. 69. Częścią 73 oklejamy przednią, wystającą część elementu 69. Części 74 po sklejeniu przyklejamy do przedniej powierzchni cz. 73.
 75 Nadbudówka. Elementy sklejamy i przyklejamy do cz. 66.
 76-78 Pokład. Część 76 sklejamy i przyklejamy do cz. 75, a następnie oklejamy barierką 77. Część 78 przyklejamy do górnej krawędzi cz. 77.
 79,80 Dalmierze. Elementy sklejamy wg rys. 3 i przyklejamy do cz. 36.
 81-83 Podstawy kominów. Elementy po sklejeniu i wycięciu przyklejamy do cz. 36.
 84-87 Komin rufowy. Część 84 sklejamy w rurkę za pomocą sklejk 85. W górną część komina wklejamy cz. 86, tak aby czarny pasek wystawał ponad górną krawędź części 84. Okap 87 przyklejamy do cz. 86.
 88-95 Komin środkowy i dziobowy. Elementy sklejamy podobnie jak komin rufowy. Gotowe kominy przyklejamy do cz. 81-83. Z drutu wykonujemy przewody parowe wg wzorów T i U i przyklejamy je do kominów w oznaczonych miejscach.
 96-100 Część 97 zwijamy w rurkę, dolną część owijamy paskiem 98 i przyklejamy do cz. 31. Część 96 sklejamy, przyklejając do niej cz. 99 i 100. Całość przyklejamy do cz. 97, dziobową krawędź przyklejamy do cz. 31, boczne krawędzie podpieramy wykonanymi z patyczków wspornikami (wzór W).
 101-103 Platforma reflektora. Część 101 sklejamy w kształcie rurki i przyklejamy do cz. 31. Część 102 oklejamy barierką 103 i przyklejamy do cz. 101.
 104-108 Dalmierz. Część 104 sklejamy w rurkę i przyklejamy do cz. 99. Części 105 przyklejamy z czterech stron do cz. 104. Części 106-108 sklejamy w kształcie walca (w cz. 106 przed sklejeniem wykonujemy otwory na ramię dalmierza – wzór S). Całość przyklejamy do górnej krawędzi cz. 104.

109-112 Część 109 sklejamy w kształcie pierścienia i przyklejamy do cz. 99. Części 110-112 sklejamy w kształcie walca i przyklejamy do cz. 109.
 113-116 Dalmierz. Część 113 sklejamy w kształcie pierścienia i przyklejamy do cz. 113. Część 114 sklejamy, w otwory wklejamy ramię wykonane wg wzoru R, i przyklejamy do cz. 113. Części 115 i 116 sklejamy i przyklejamy do cz. 114.
 117-121 Wyrzutnie torpedowe. Elementy sklejamy wg rys. 4 i przyklejamy do cz. 22.
 122-126 Dźwig pokładowy. Po sklejeniu wg rys. 5 przyklejamy do cz. 22.
 127-134 Działa. Części 127-130 sklejamy podobnie jak obrotową część katapulty. Części 131 sklejamy, do nich przyklejamy cz. 132-134. Lufy wykonujemy z patyczków wg wzoru L, malujemy na szaro i przyklejamy do cz. 131.
 135-137 Działka p.lot. Elementy sklejamy wg rys. 6 i przyklejamy do cz. 37.
 138 Działka. Elementy sklejamy, wklejając lufy wykonane wg wzoru O i przyklejamy do cz. 31.
 139-144 Włazy. Po sklejeniu, przyklejamy w oznaczonych miejscach do pokładów.
 145,146 Żurawiki łodziowe. Elementy sklejamy, górne części zaginamy i przyklejamy do cz. 18-21.
 147-149 Platforma rufowa. Część 147 sklejamy, oklejamy barierką 148 i przyklejamy do cz. 18, 19. Część 149 po zagięciu przyklejamy nad platformą.
 150-154 Łodzie ratunkowe. Po sklejeniu przyklejamy do pokładów, w miejscach oznaczonych na rysunku zestawieniowym.
 155,156 Zbiornik. Element sklejamy w kształcie walca i przyklejamy do cz. 22, w miejscu oznaczonym linią przerywaną.
 157,158 Kabestany. Elementy sklejamy w kształcie grzybków i przyklejamy do cz. 23.
 159-161 Platforma reflektorów. Część 159 sklejamy, oklejamy barierką 160 i przyklejamy do komina rufowego. Części 161 przyklejamy do dolnej powierzchni cz. 159 i krawędzi cz. 36.
 162-165 Reflektory. Elementy sklejamy wg rys. 7 i przyklejamy do cz. 102 i 159.
 166,167 Tratwy ratunkowe. Elementy sklejamy i przyklejamy : części 166 do cz. 36, 96 i 161, a części 167 do cz. 101.
 168,169 Bębny do lin. Części 169 sklejamy w rurki, do ich końców przyklejamy cz. 168. Całość przyklejamy do cz. 23
 170 Kotwice. Elementy starannie wycinamy i przyklejamy do cz. 20 i 21.
 171,172 Elementy masztów. Maszty wykonujemy z patyczków wg wzorów A-D i malujemy na kolor podobny do kominów. Elementy masztów łączymy ze sobą zwinętą w rurkę częścią 171. Reje wykonane wg wzorów E-H mocujemy na masztach przy pomocy cz. 172.
 173-175 Działka. Elementy sklejamy wg rys. 8 i przyklejamy do cz. 36.
 176 Po sklejeniu i wycięciu przyklejamy do cz. 20 i 21.

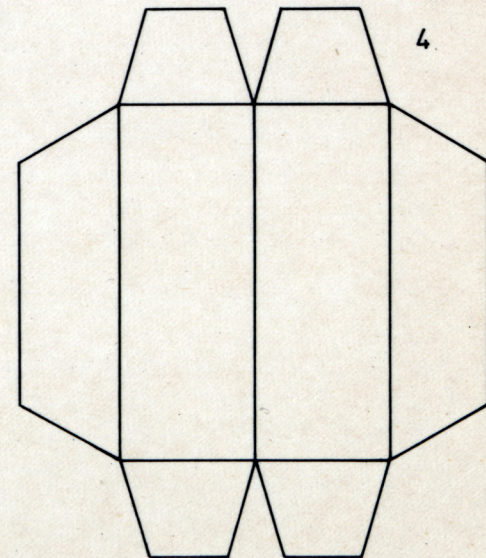
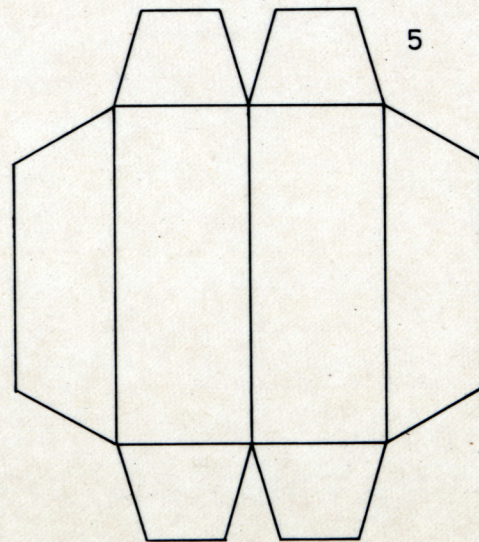
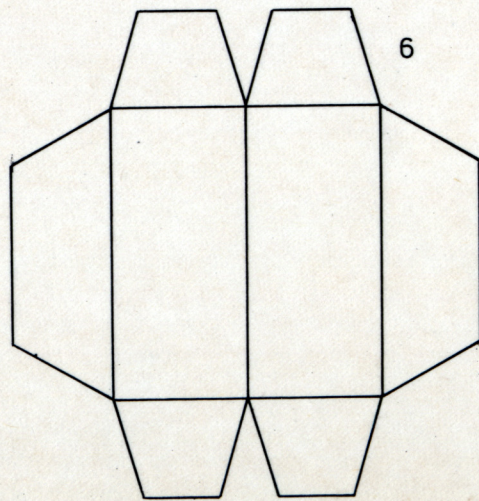
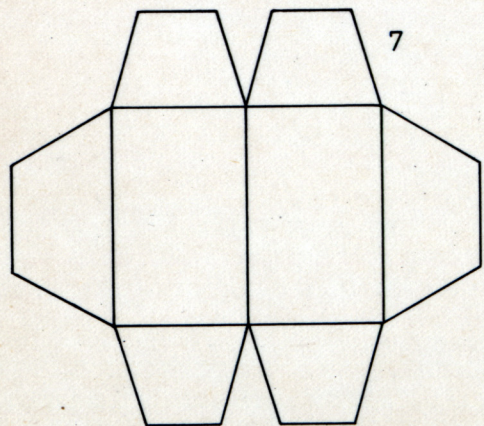
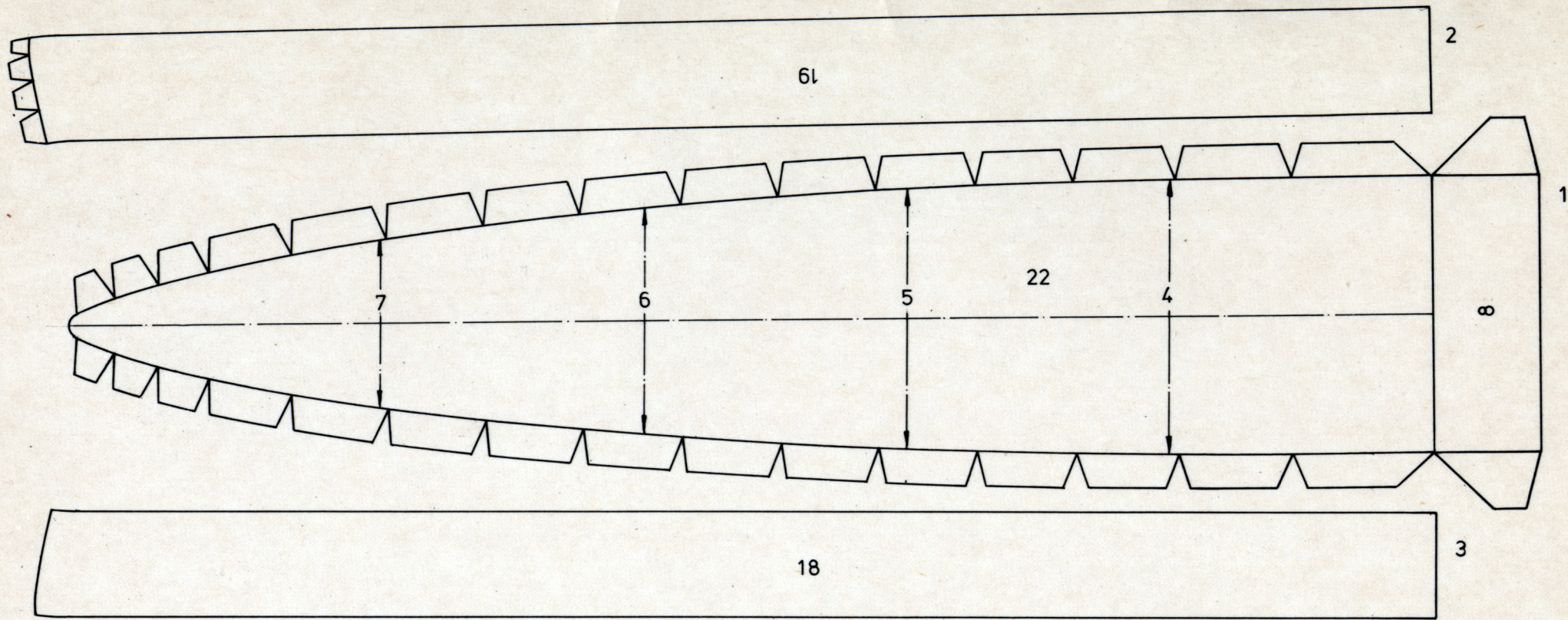
Samolot Fairey F III F

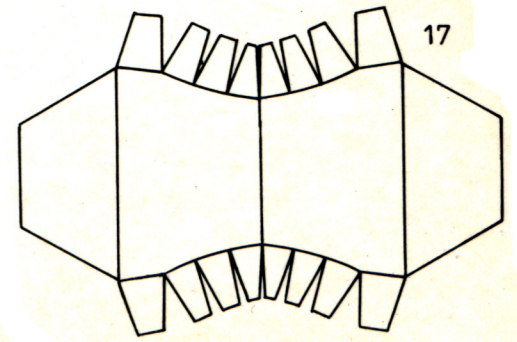
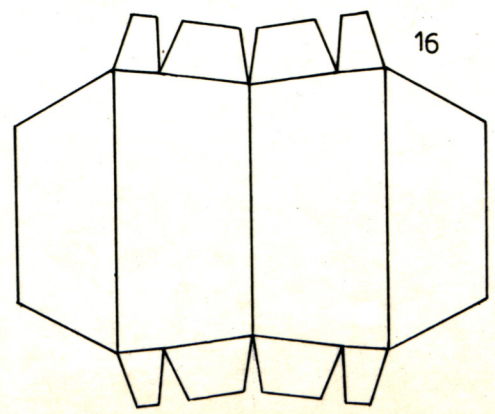
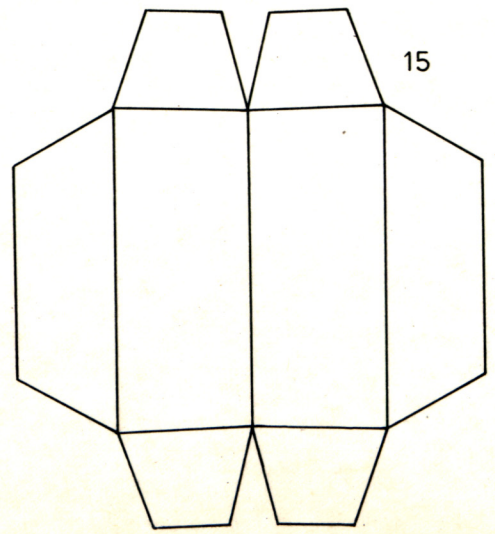
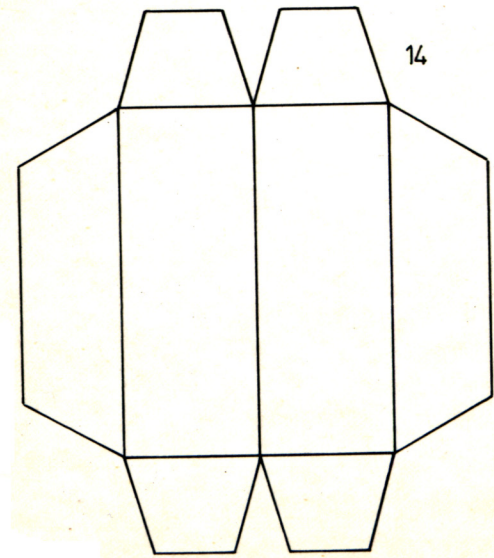
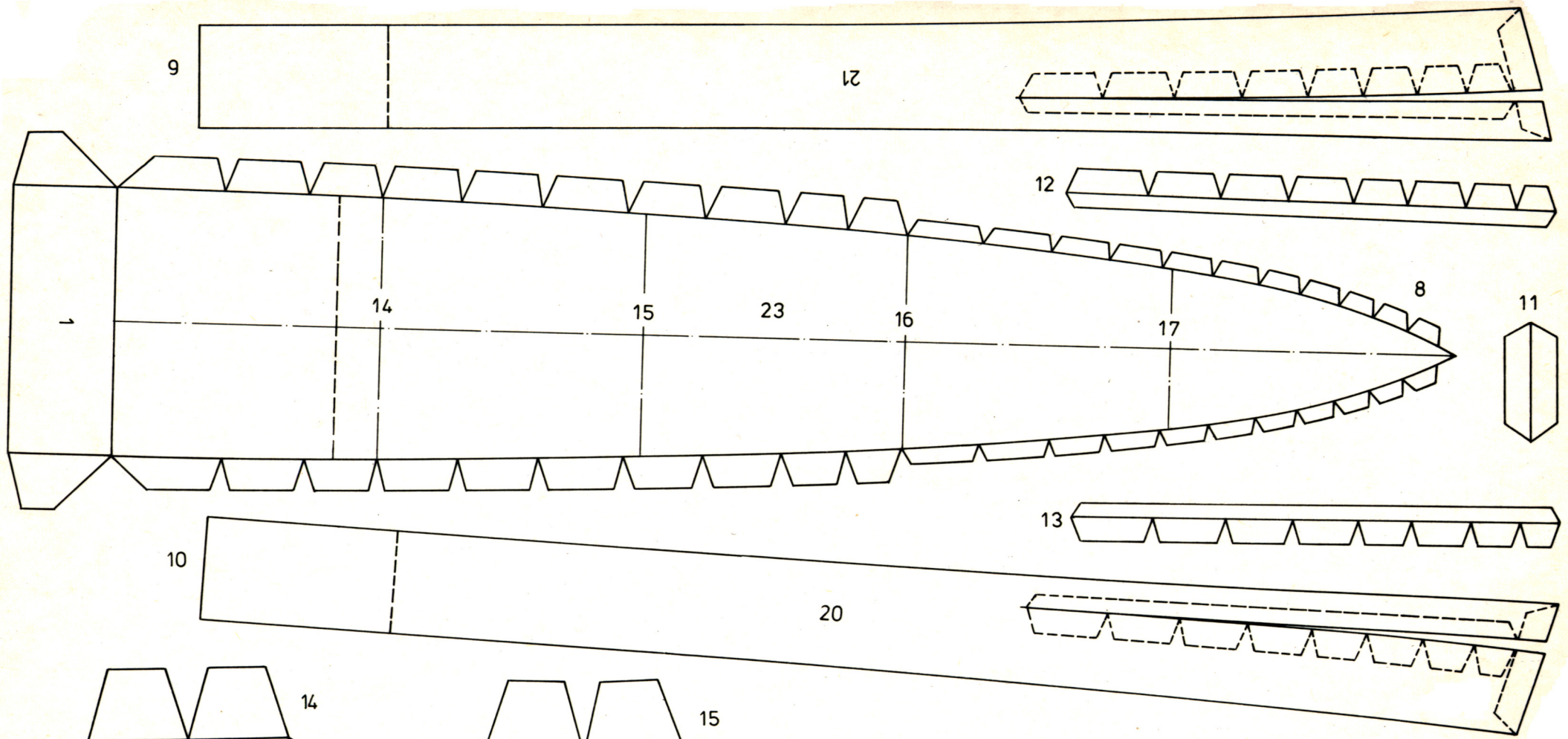
1-5 Kadłub. Część 1 zaginamy nadając jej w przekroju kształt odwróconej litery U. Części 2-5 przyklejamy do cz.1.
 6 Dolny płat. Zaginamy wzdłuż krawędzi natarcia i sklejamy krawędzie spływu tak, aby górna powierzchnia była wypukła. Po nadaniu małego wzniosu płat przyklejamy pod kadłubem.
 7 Górny płat. Sklejamy podobnie. Element łączymy z kadłubem przy pomocy patyczków A, a z dolnym płatem patyczkami B.
 8,9 Usterzenie. Elementy sklejamy i przyklejamy do kadłuba.
 10-12 Pływaki. Wsporniki 10,11 po sklejeniu przyklejamy do kadłuba, a do nich sklejone cz.12.
 13 Śmigło. Po wycięciu przyklejamy do cz.5.

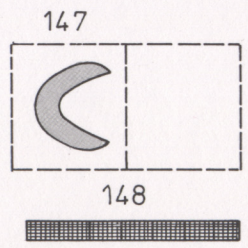
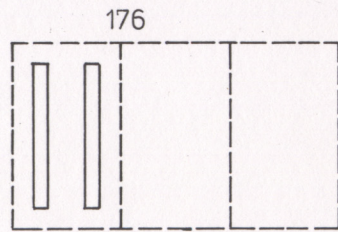
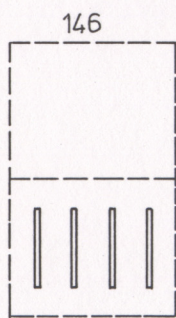
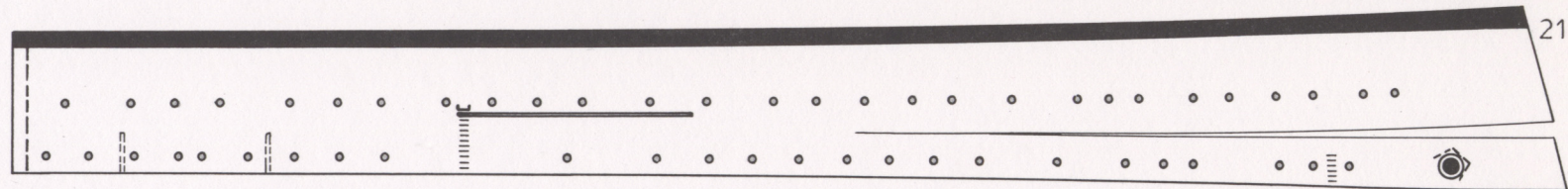
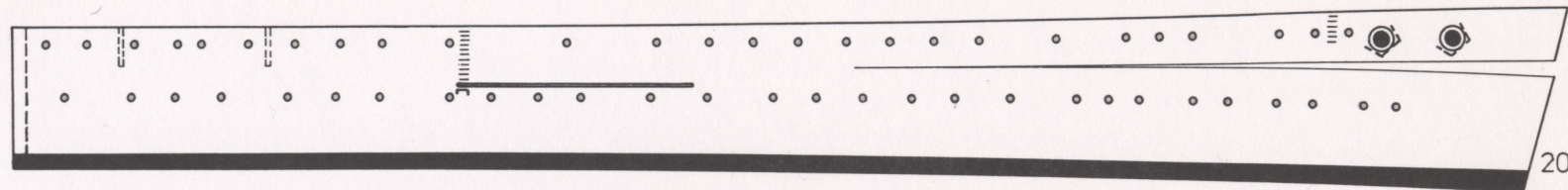
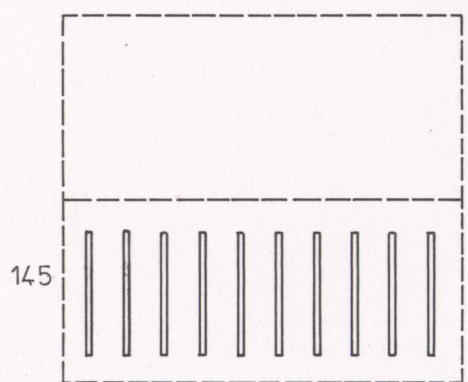
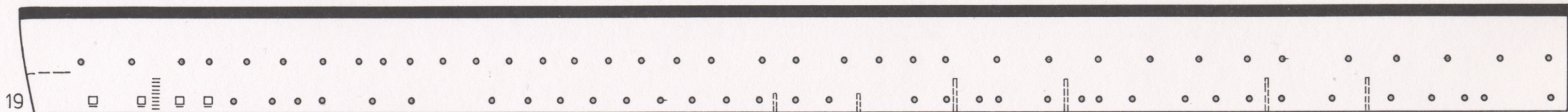
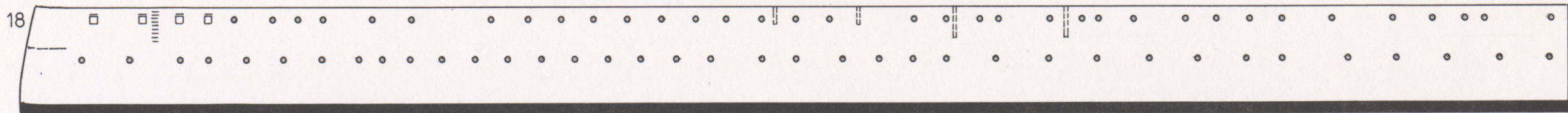


WYDAWNICTWO JSC prowadzi sprzedaż wysyłkową wszystkich wydanych modeli kartonowych. Zamówienia prosimy kierować na adres:

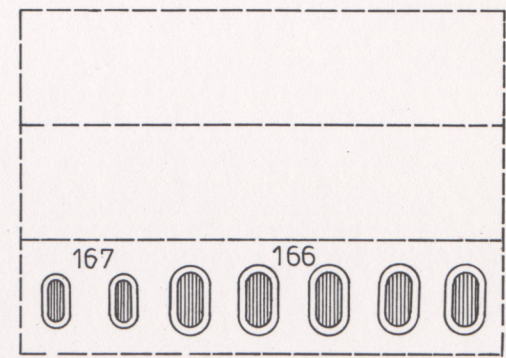
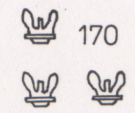
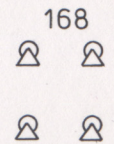
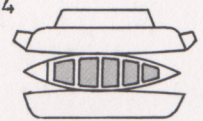
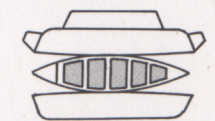
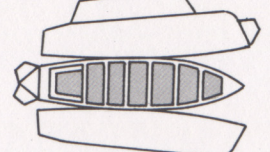
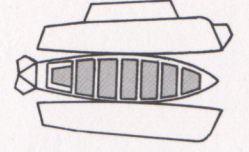
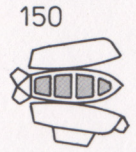
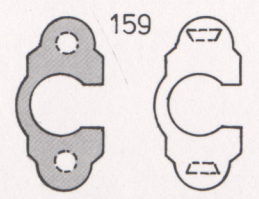
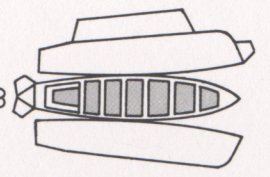
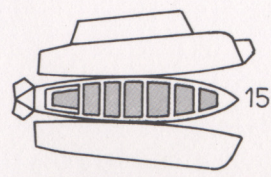
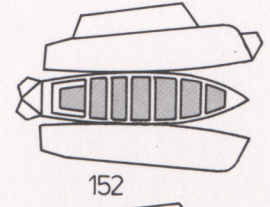
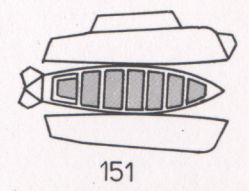
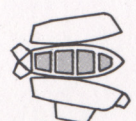
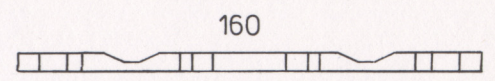
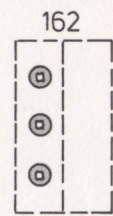
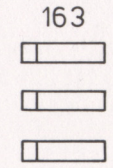
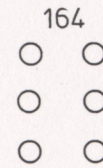
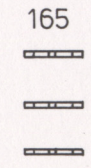
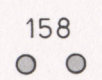
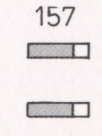
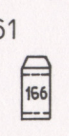
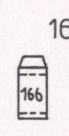
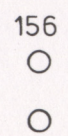
Wydawnictwo JSC
 skr.poczt. 20
 80-305 Gdańsk 5 Oliwa

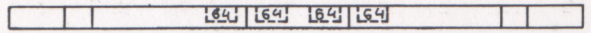
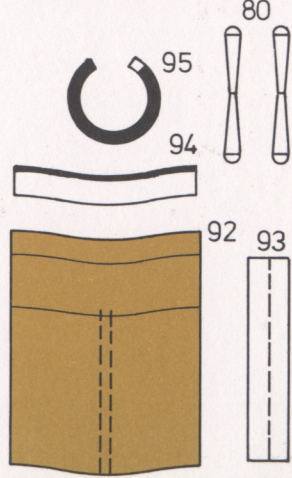
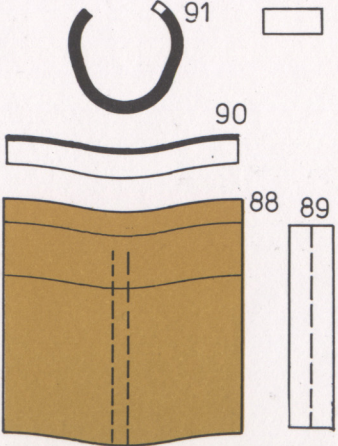
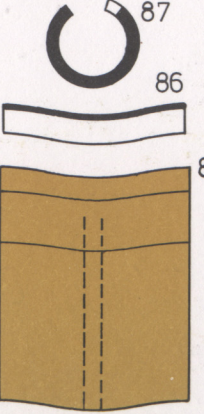
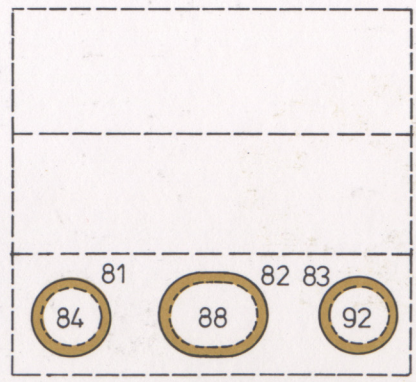
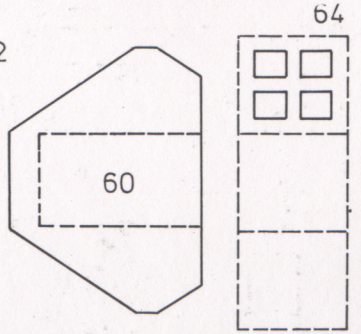
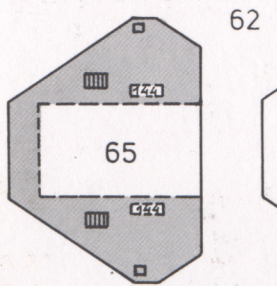
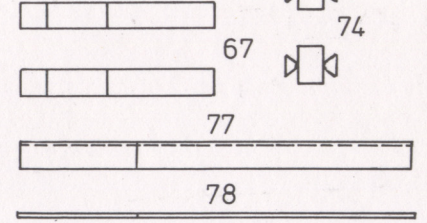
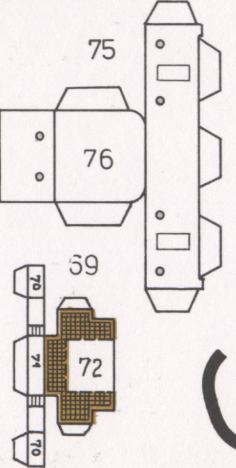
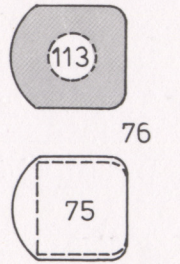
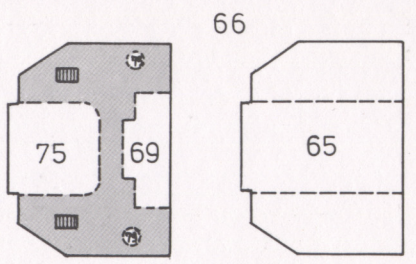
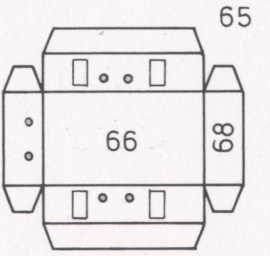
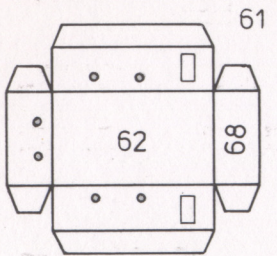
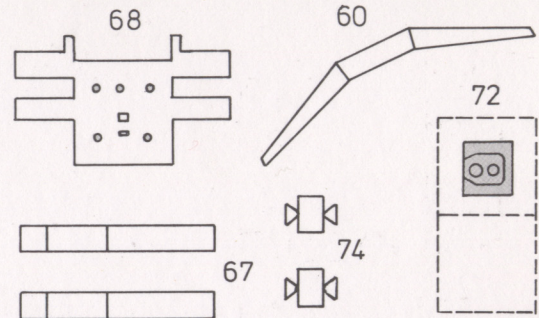
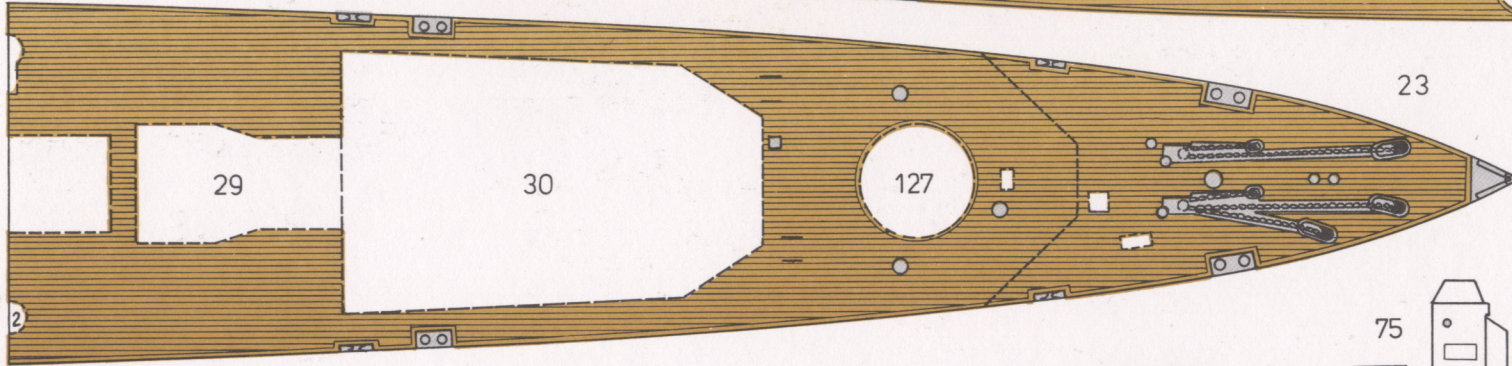
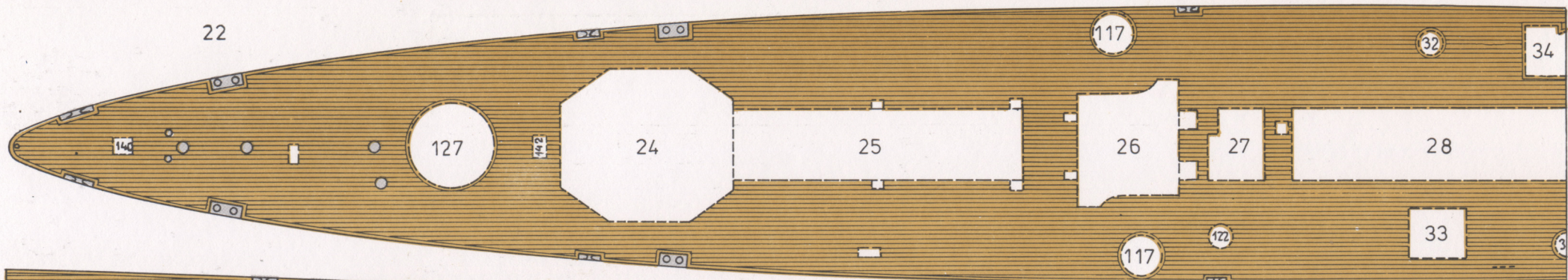


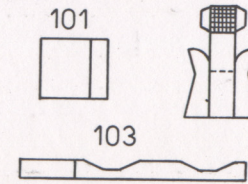
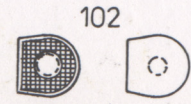
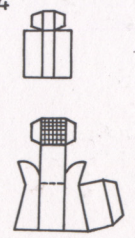
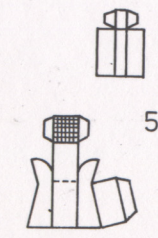
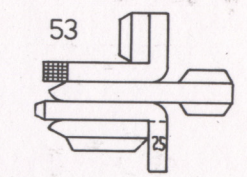
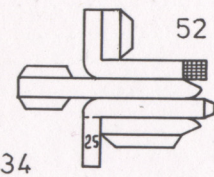
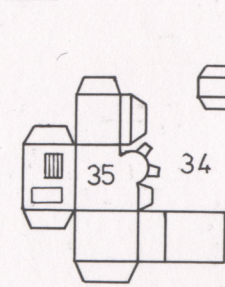
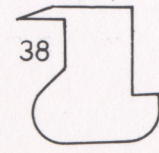
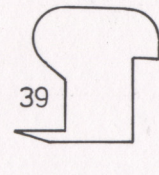
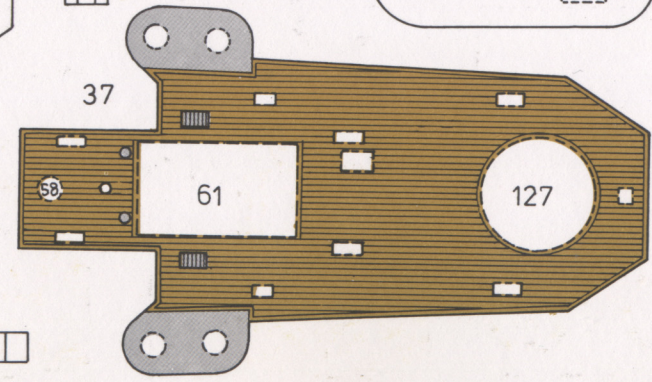
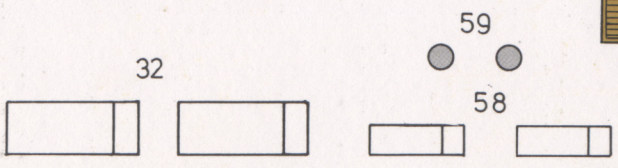
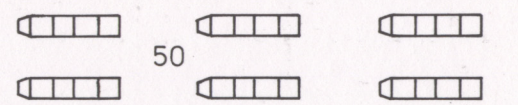
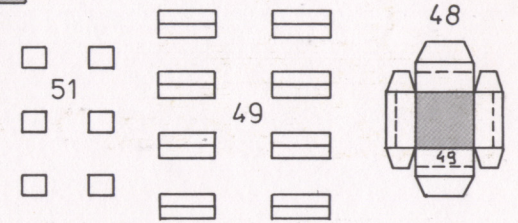
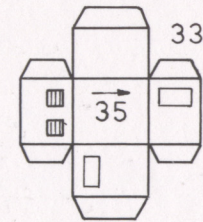
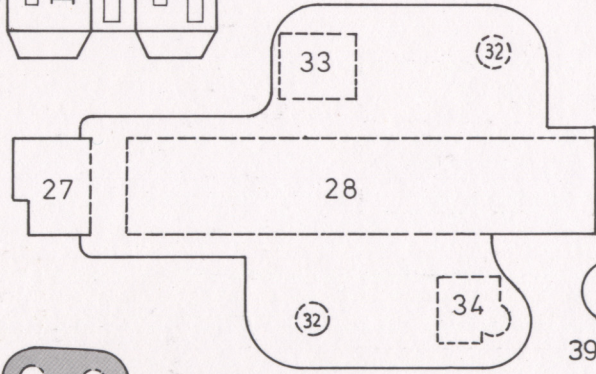
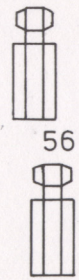
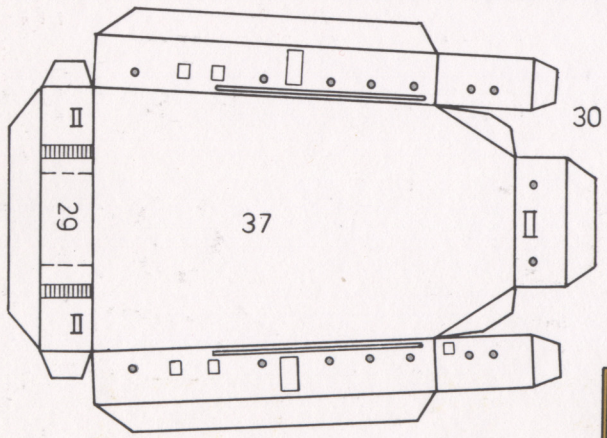
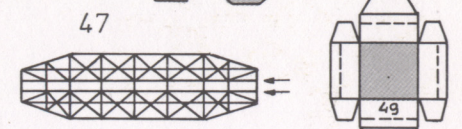
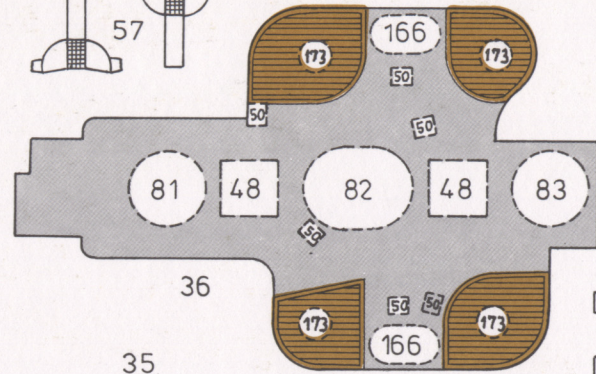
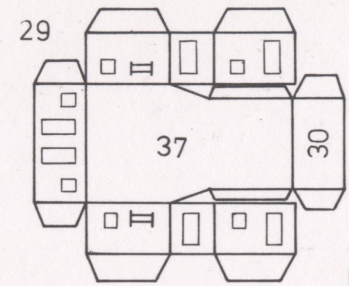
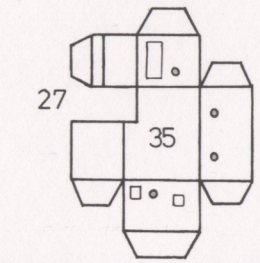
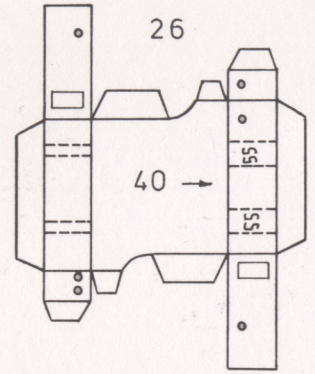
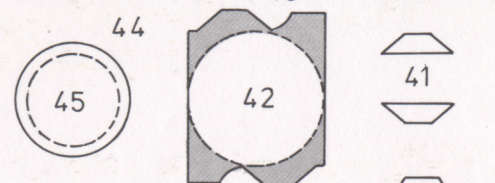
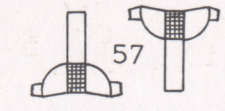
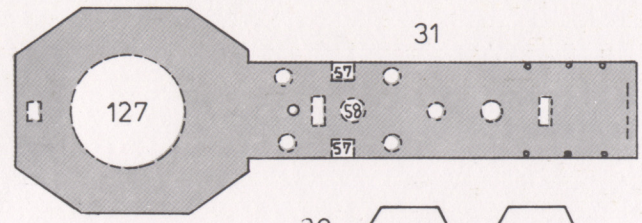
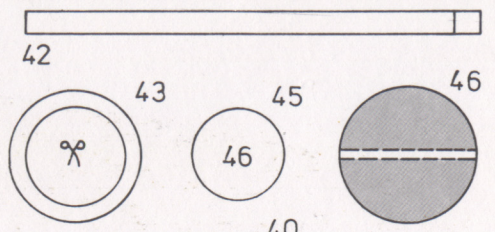
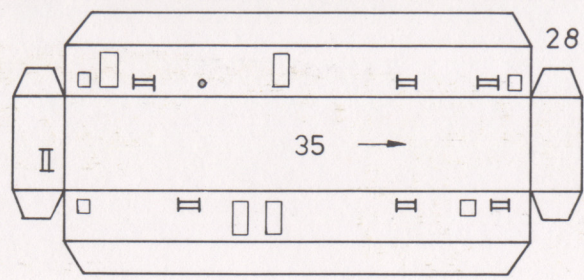
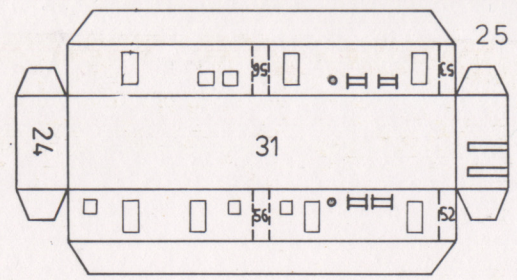
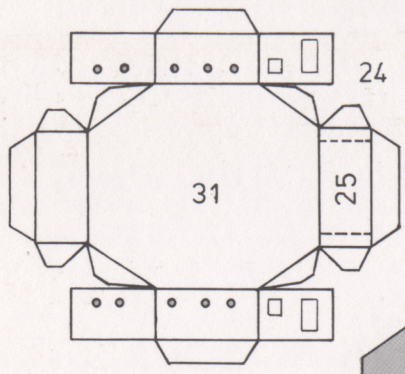


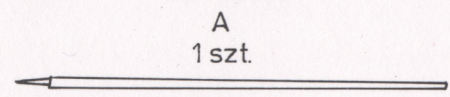
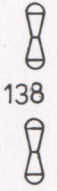
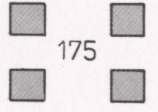
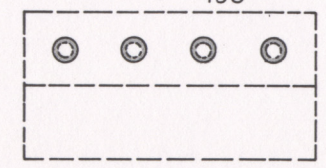
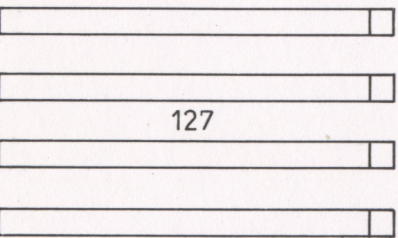
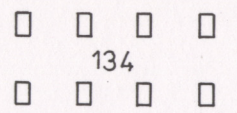
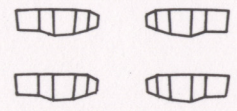
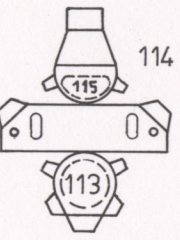
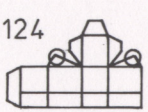
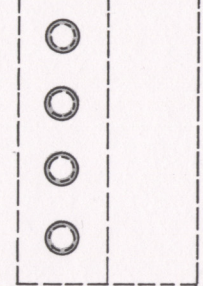
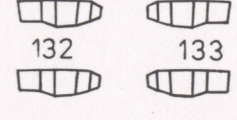
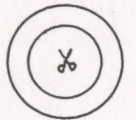
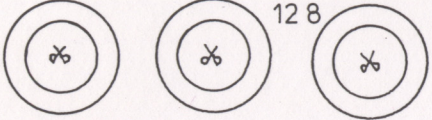
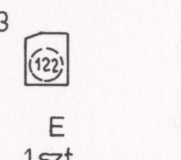
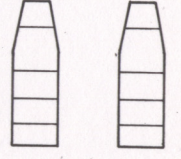
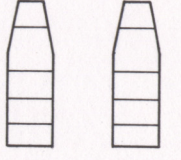
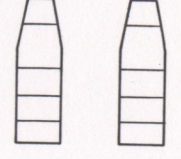
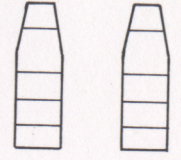
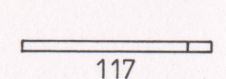
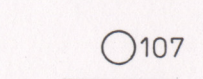
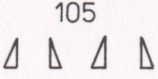
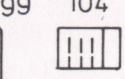
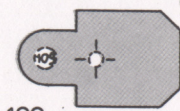
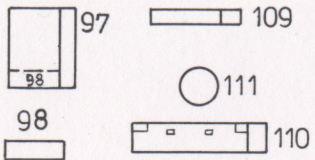
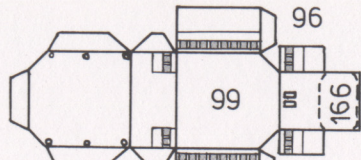
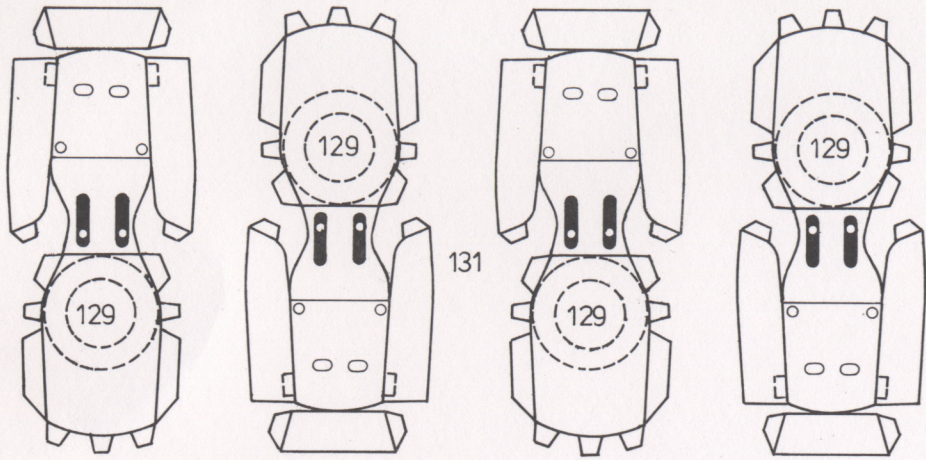


148

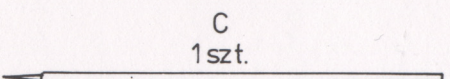




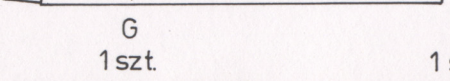




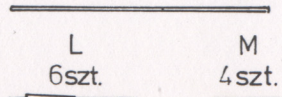
A
1 szt.



C
1 szt.

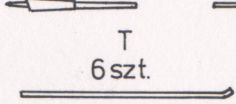


G
1 szt.

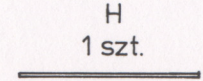


L
6 szt.

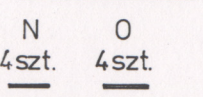
M
4 szt.



T
6 szt.

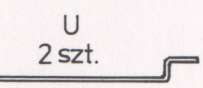


H
1 szt.

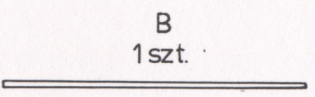


N
4 szt.

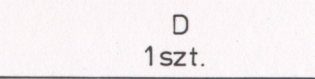
O
4 szt.



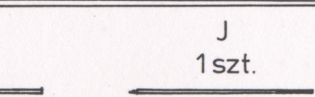
U
2 szt.



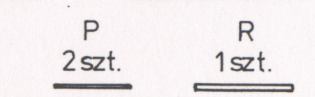
B
1 szt.



D
1 szt.

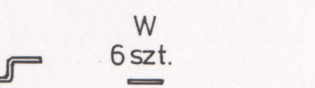


J
1 szt.

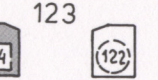


P
2 szt.

R
1 szt.

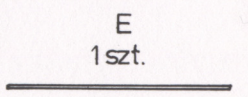


W
6 szt.

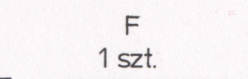


124

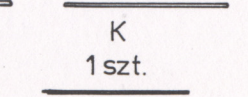
123



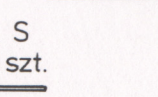
E
1 szt.



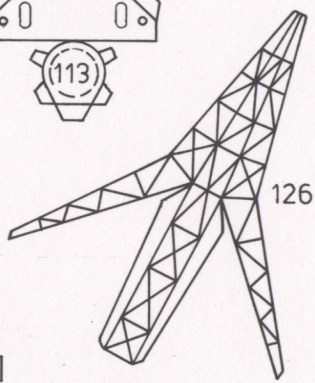
F
1 szt.



K
1 szt.



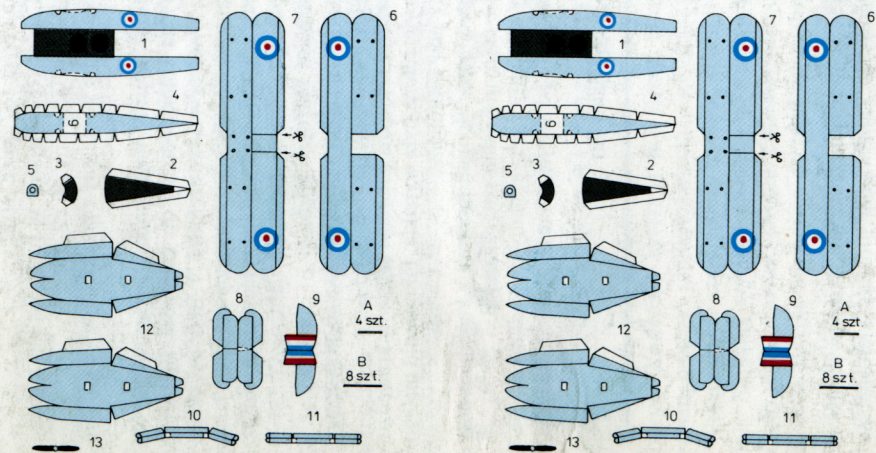
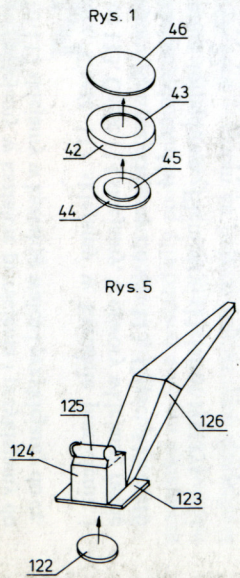
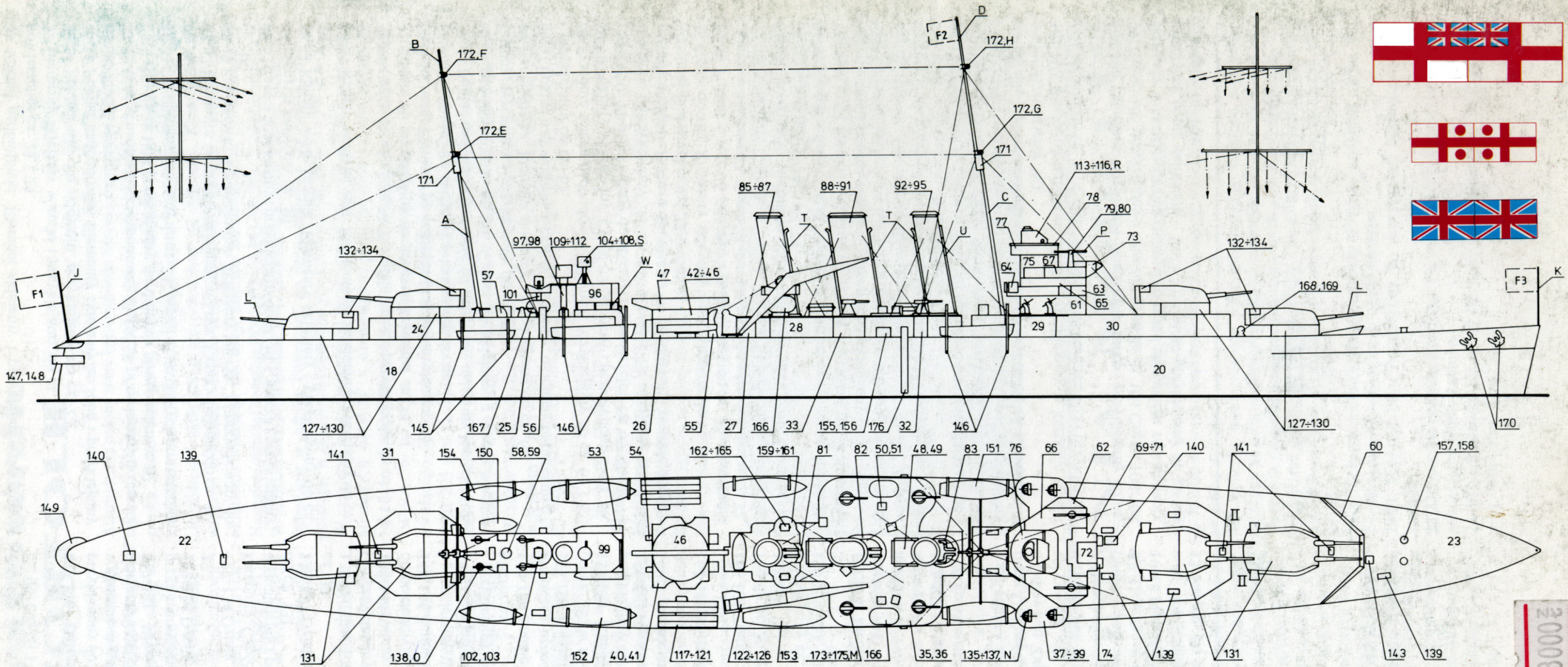
S
1 szt.



124



122



Projekt modelu: Jan Schmidt
 Projekt okładki: Stanisław Kierzkowski

Copyright © 1994 by Wyda

380002
 3.002