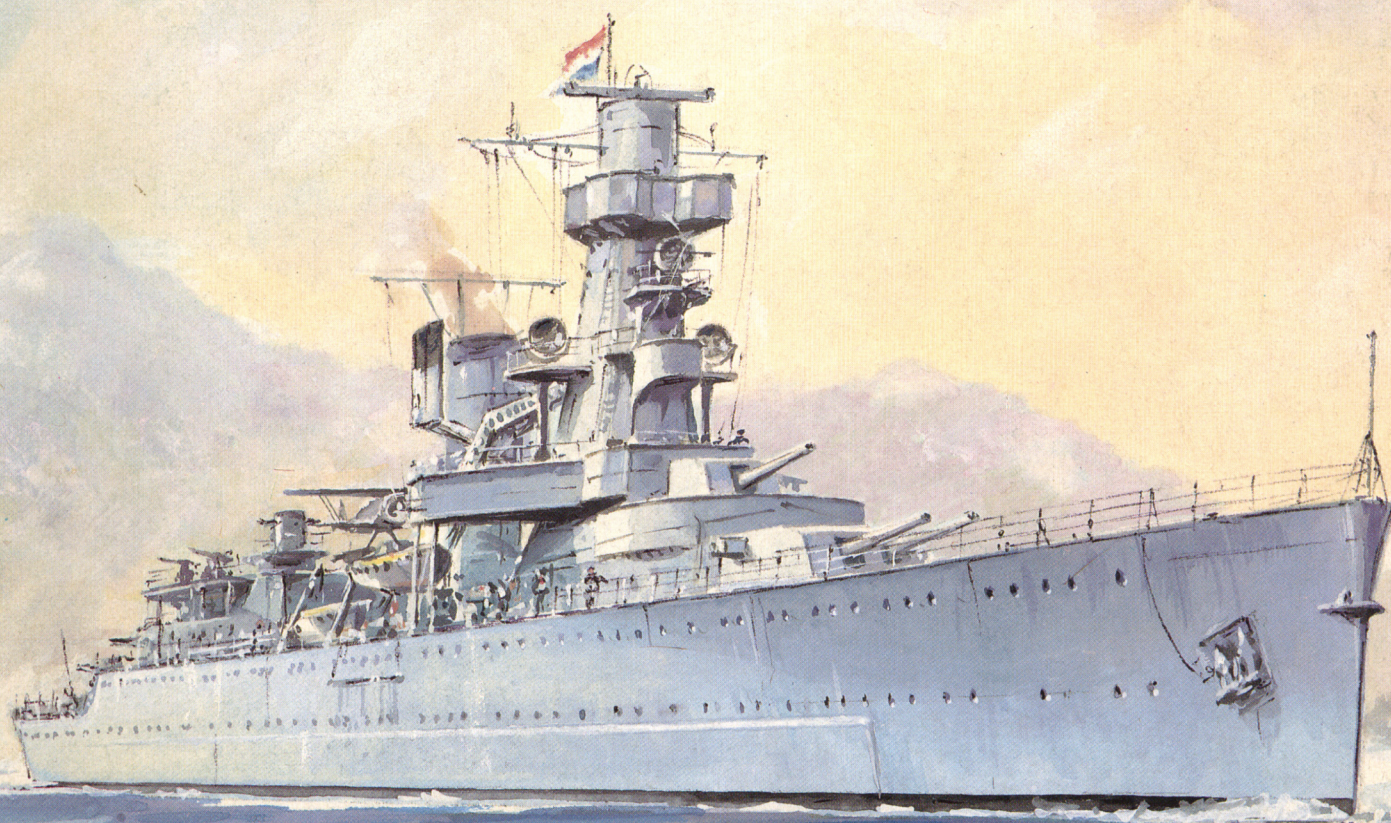


**JSC**

MIKROFLOTA  
LEKKI KRAŻOWNIK  
**DE RUYTER**

NR 22

MODEL KARTONOWY W SKALI 1:400



*Roerke*



# LEKKI KRAŻOWNIK DE RUYTER

Zadaniem floty holenderskiej w pierwszej połowie XX wieku była obrona metropolii (tj. Holandii) oraz kolonii, tzw. Indii Holenderskich (obecnej Indonezji). Dlatego też Holendrzy starali się, aby ich okręty były liczne i nowoczesne. Jednym z takich nowoczesnych okrętów był krążownik "De Ruyter" (rozp. 14.09.1933, wodow. 11.05.1935, podn. bandery 2.10.1936), od października 1937 okręt flagowy holenderskiej eskadry dalekowschodniej. Był okrętem nowoczesnym: w czasie jego budowy wykorzystano stopy aluminium i spawanie elektryczne. Nowatorskie okazały się działa 40 mm, stabilizowane trójosiowo. Skopiowane przez Anglików, stały się pierwowzorem podobnych działek, wprowadzonych na uzbrojenie okrętów Royal Navy w drugiej połowie wojny.

Po japońskim ataku na Pearl Harbour i Malaje "De Ruyter" wszedł w lutym 1942 w skład międzynarodowego (holendersko-amerykańskiego) zespołu okrętów, którego celem było powstrzymanie japońskiego desantu na bogate w surowce Indie Holenderskie. "De Ruyter" został uszkodzony 4 lutego w ataku lotniczym, po czym brał udział w patrolach i w potyczkach 15 lutego i 19 lutego. 26 lutego zespół aliancki wzmocniony został okrętami angielskimi i australijskimi, ale mimo pozornej siły (5 krążowników i 9 niszczycieli) zespół ten - 'Combined Striking Force' - nie mógł poważnie zagrozić Japończykom. Zły stan techniczny okrętów i zmęczenie załóg dokładały się do

braków we wzajemnej komunikacji między okrętami. 27 lutego 1942 Alianci wyszli z Surabai na spotkanie z 4 krążownikami i 13 niszczycielami japońskimi osłaniającymi konwój z desantem na Jawę. Bitwa, zwana bitwą na Morzu Jawajskim okazała się tragiczna dla Aliantów, którzy utracili 2 krążowniki (w tym "De Ruytera" trafionego ciężkimi pociskami i torpedą) i 3 niszczyciele. Wraz z "De Ruyterem" zginął dowódca alianckiego zespołu - holenderski kontradmirał Doorman oraz dowódca okrętu i ok 80% załogi.

## DANE TECHNICZNE:

Wyporność:	6962 ts
Wymiary:	170,9 całk. x 15,7 x 5,1, m;
Uzbrojenie:	7-150, 10-40 pl, 8-12,7 pl, 2 wodnosamoloty, 1 katapulta;
Pancerz:	30/50 mm l.w., 30 mm pokład, 30 mm art., 30 mm stanow. dowodzenia;
Napęd:	6 kotłów, 2 zespoły turbin parowych 33 000 KM = 33,5 w., 2 śruby;
Załoga:	435

## OPIS WYKONANIA MODELU

### Materiały pomocnicze i narzędzia

Do wykonania modelu potrzebne będą: nożyczki, penseta, nóż z ostrym końcem, żyłotka, metalowa linijka, dobry klej do papieru, patyczki, szpilki krawieckie, farby (plakatowe lub modelarskie).

Poszczególne części należy wycinać starannie po zewnętrznej stronie linii. Najlepiej wycinać elementy w miarę klejenia, gdyż unika się dzięki temu pomyłek. Drobne elementy oraz otwory należy wycinać ułamaną żyłotką lub nożem do tapet (z wysuwającym ostrzem). Linie zagięcia należy lekko naciąć końcem noża lub nagnieść końcem igły prowadzonej ukośnie przy metalowej linijce.

Modelarze bardziej zaawansowani mogą w trakcie sklejanja malować farbami w odpowiednim kolorze krawędzie wszystkich sklejaných elementów. W znacznym stopniu podniesie to końcowy wygląd modelu.

### Opis wykonania

**1-18.** Siatka kadłuba. Części 1-4 skleamy w dziobową część, części 5-7 w część środkową, a części 10-13 w część rufową kadłuba wewnętrznego. Części 8, 9, 14-18 po sklejeniu wklejamy w siatkę jako usztywnienia.

**19-22.** Pokład główny. Część 19 naklejamy na siatkę. Części 20 i 21 skleamy razem i naklejamy na siatkę. Część 22 naklejamy na dziobowej części siatki.

**23-27.** Burty. Naklejamy na boki siatki. Na rufie naklejamy osłonę śrub 27.

**28.** Wytyki. Częścią 28 oklejamy kawałki drutu (wzór H) i doklejamy do burt.

**29.** Falochron. Lekko zaginamy i naklejamy pomiędzy cz. 21 i 22.

**30.** Ochrona dziobowa. Element składamy na pół, skleamy, wycinamy i naklejamy na dziobie.

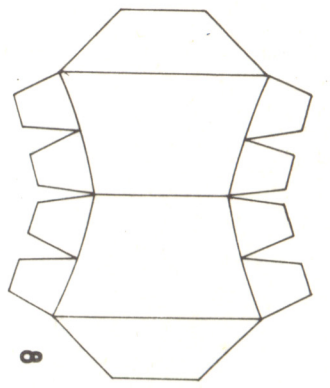
**31-37.** Pokładówka kotłowni. Część 31 skleamy i wklejamy od dołu i do wnętrza cz. 32 i 33. Całość naklejamy na pokładzie głównym. Pomost 34 skleamy z dwóch części i naklejamy na cz. 31. Paski 35 skleamy w ciasne rurki i wklejamy pomiędzy pokład i pomost 34. Część 36 doklejamy do cz. 31. W cz. 37 wycinamy małe trapezowe otwory, wycinamy i doklejamy do pomostu 34 i burty.

**38-42.** Komin. Podstawę 38 naklejamy na pomoście 34. Komin 41 skleamy w walec i nadajemy odpowiedni kształt za pomocą żeber 39. Na górne żebro 39 (z czarną obwódką) naklejamy cz. 40. Z części 42 formujemy osłonę komina tak, aby część z pomostami tworzyła jej element wewnętrzny.

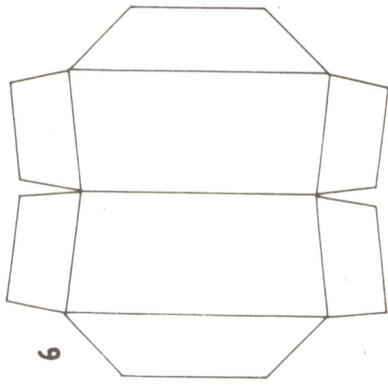
**43-49.** Podstawa wieży dowodzenia. Część 43 skleamy i naklejamy na pokładzie. Na górnych sklejkach naklejamy żeberko 44. Na cz. 43 naklejamy pomost 45 i ściankę 46. Na górze naklejamy pomost 47, doklejając pod nim podpory 47a. Barierką 48 oklejamy pomost 45. Barierkami 49, 49p i 49l oklejamy pomost 47.

**50-64.** Wieża dowodzenia. Elementy 53 i 54 zaokrąglamy i skleamy razem, wklejając do środka żeberka: dolne 50, pionowe 51 i górne 52. Na górę naklejamy pomost 55. Pomost 56 skleamy, wycinamy i oklejamy barierką odginając wystający fragment na

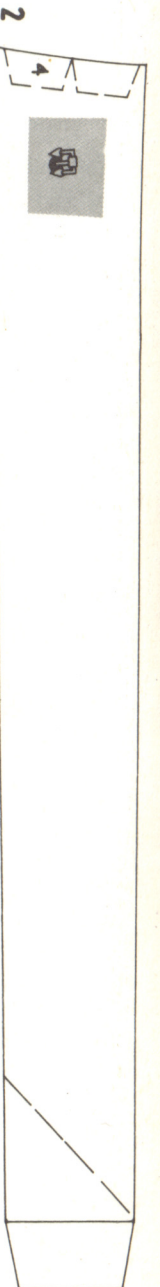




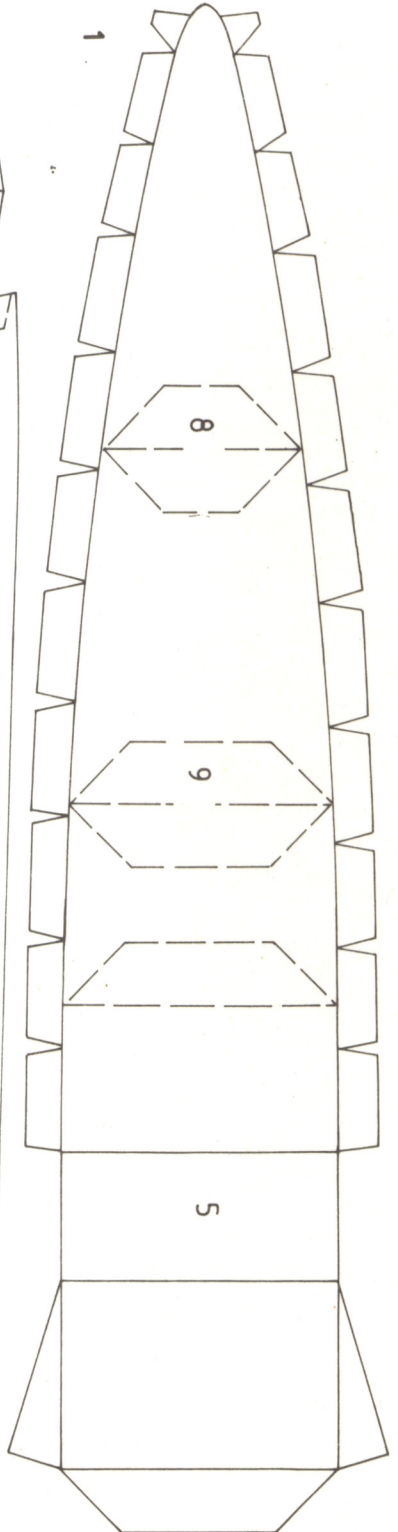
8



9



2



1

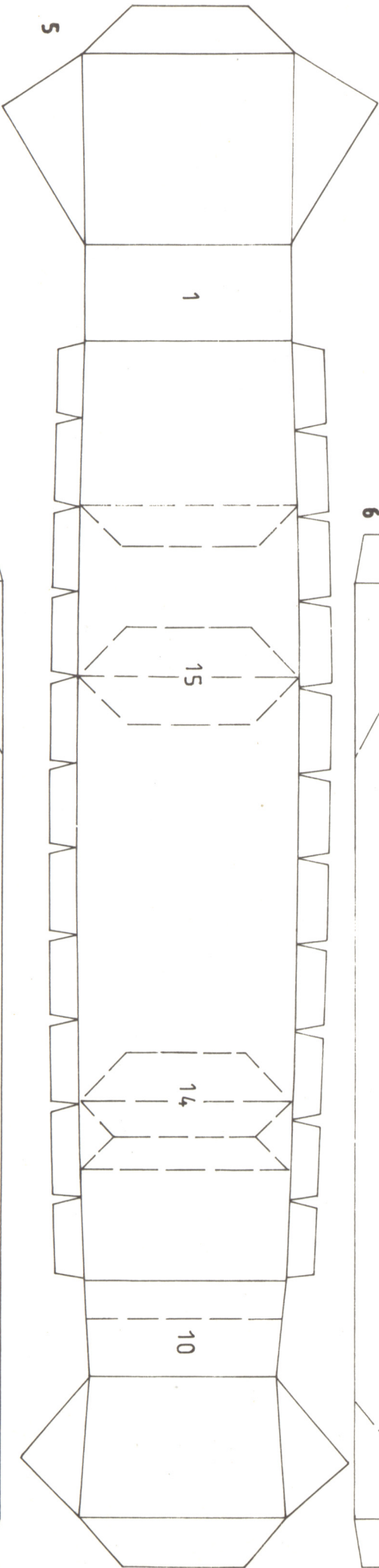


4

3



6



5

1

15

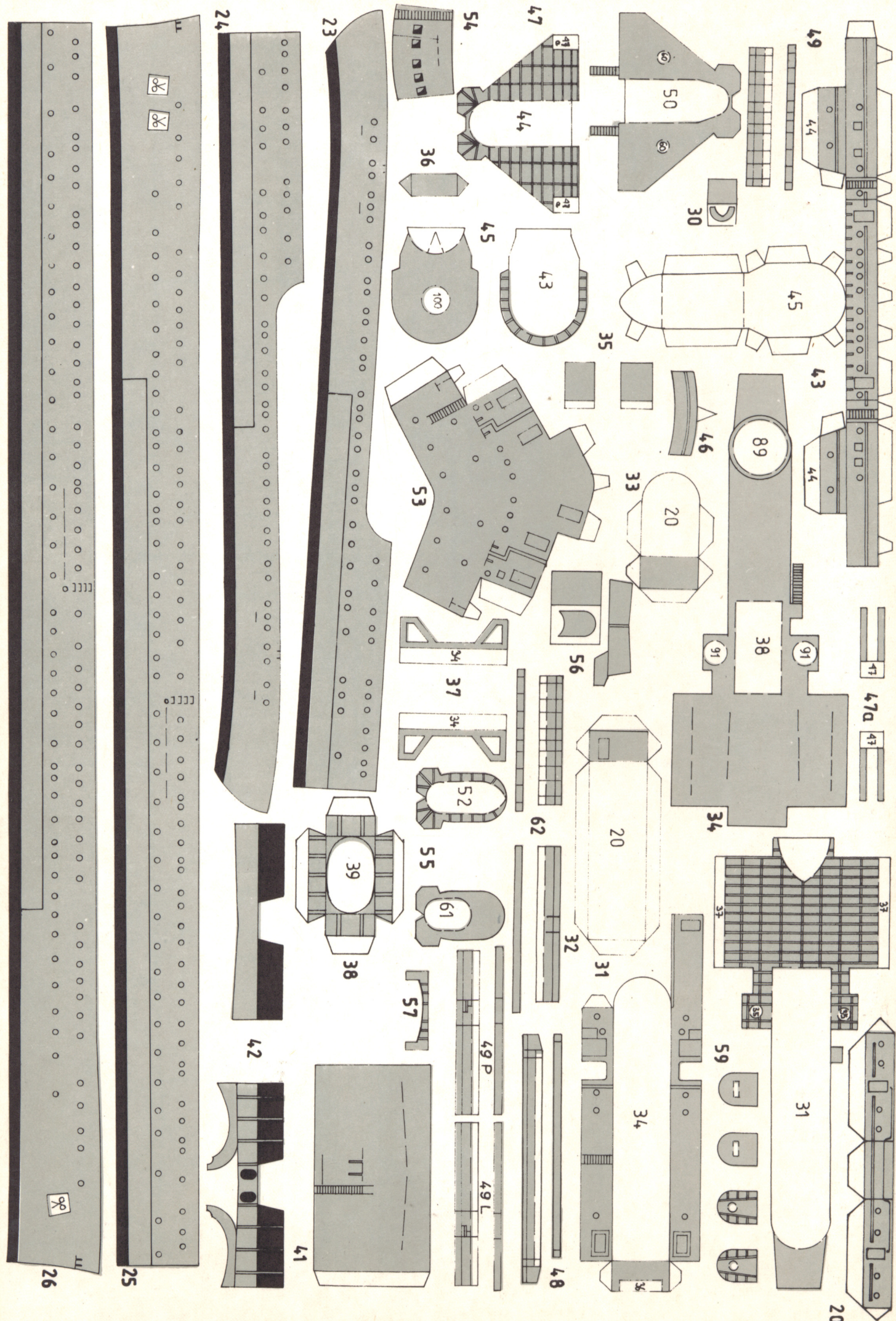
14

10

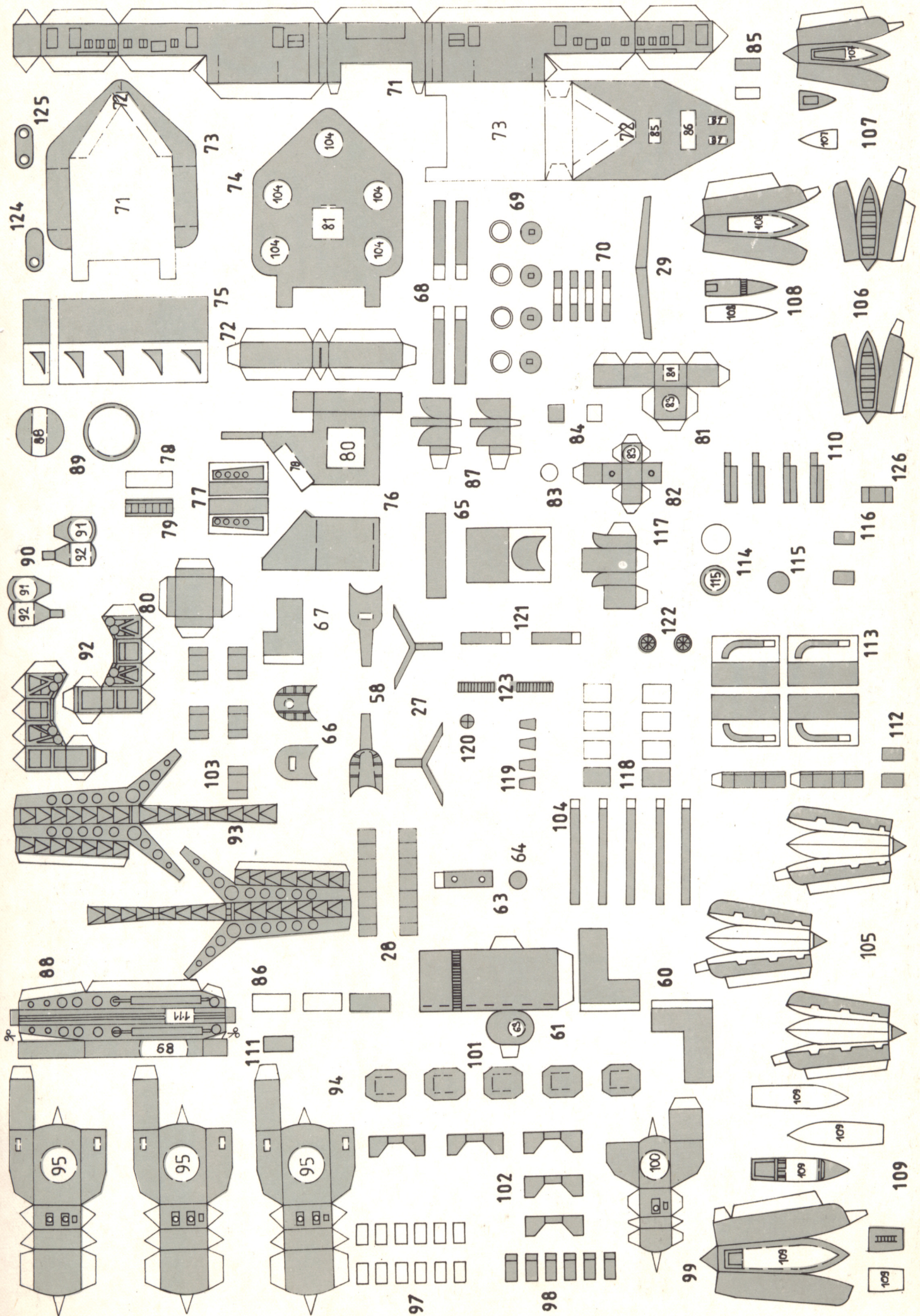


7

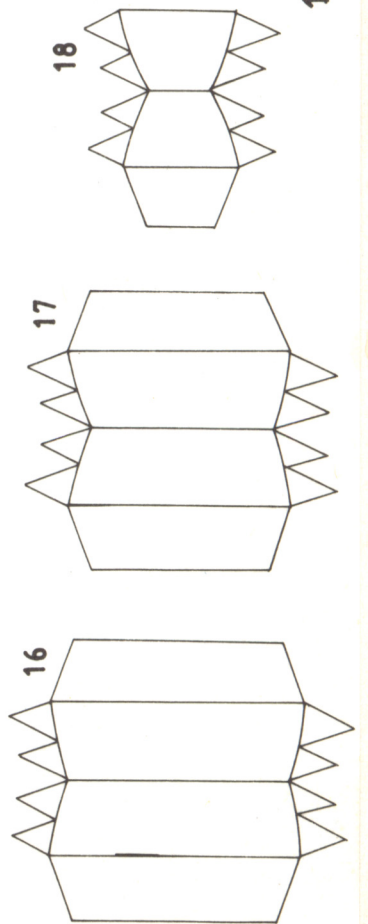
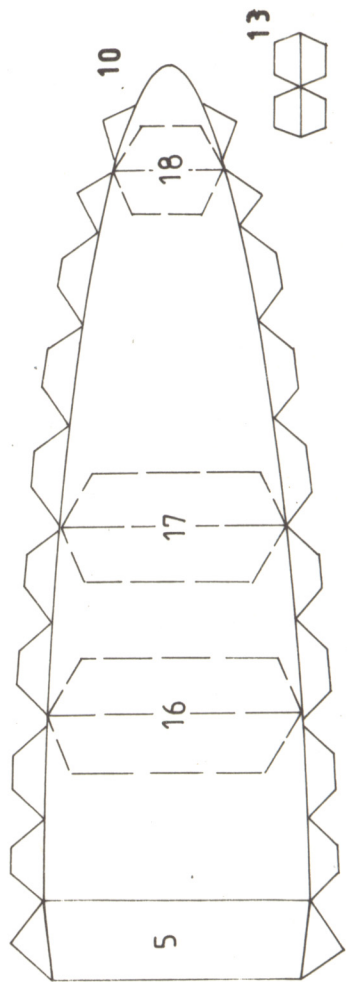
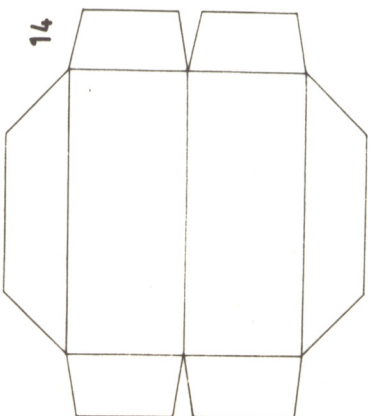
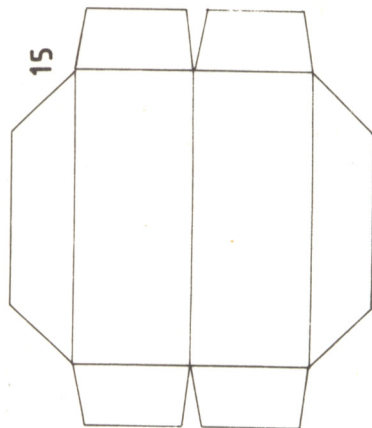
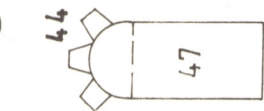
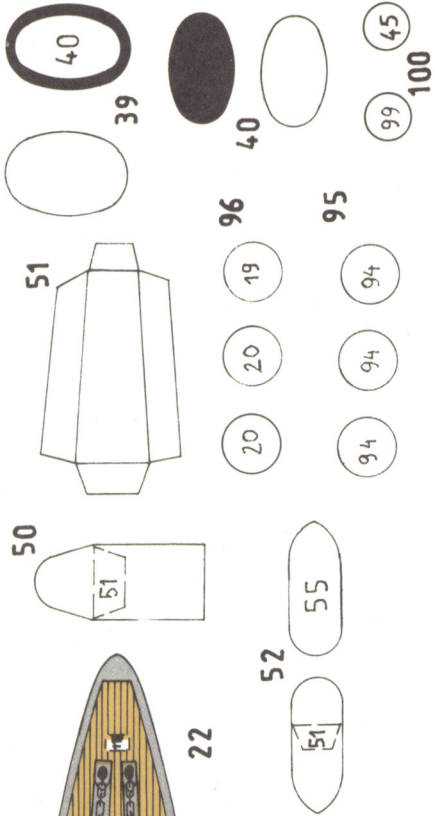
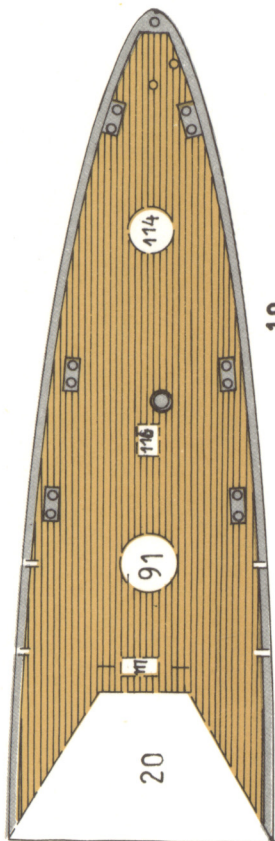
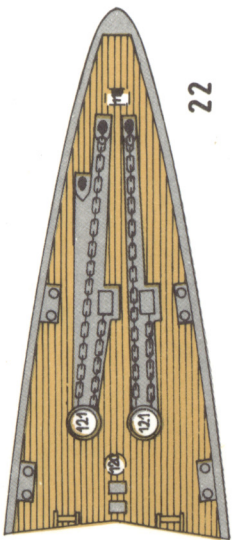
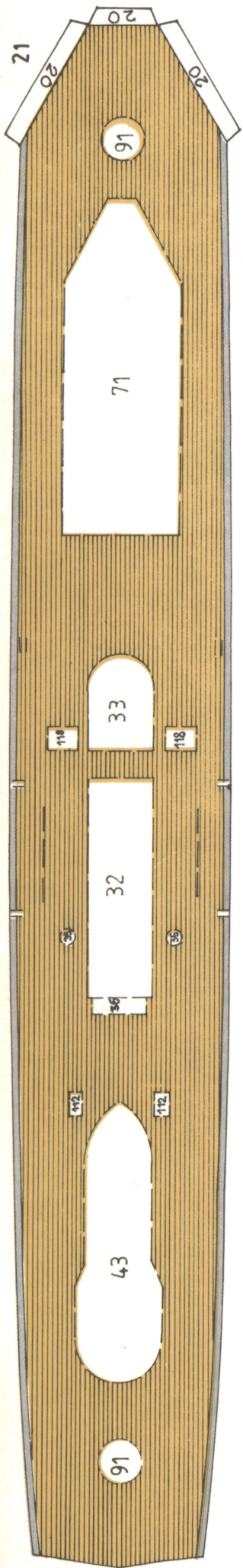




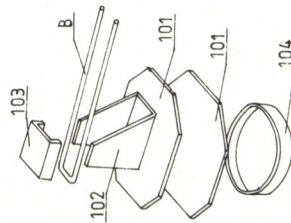
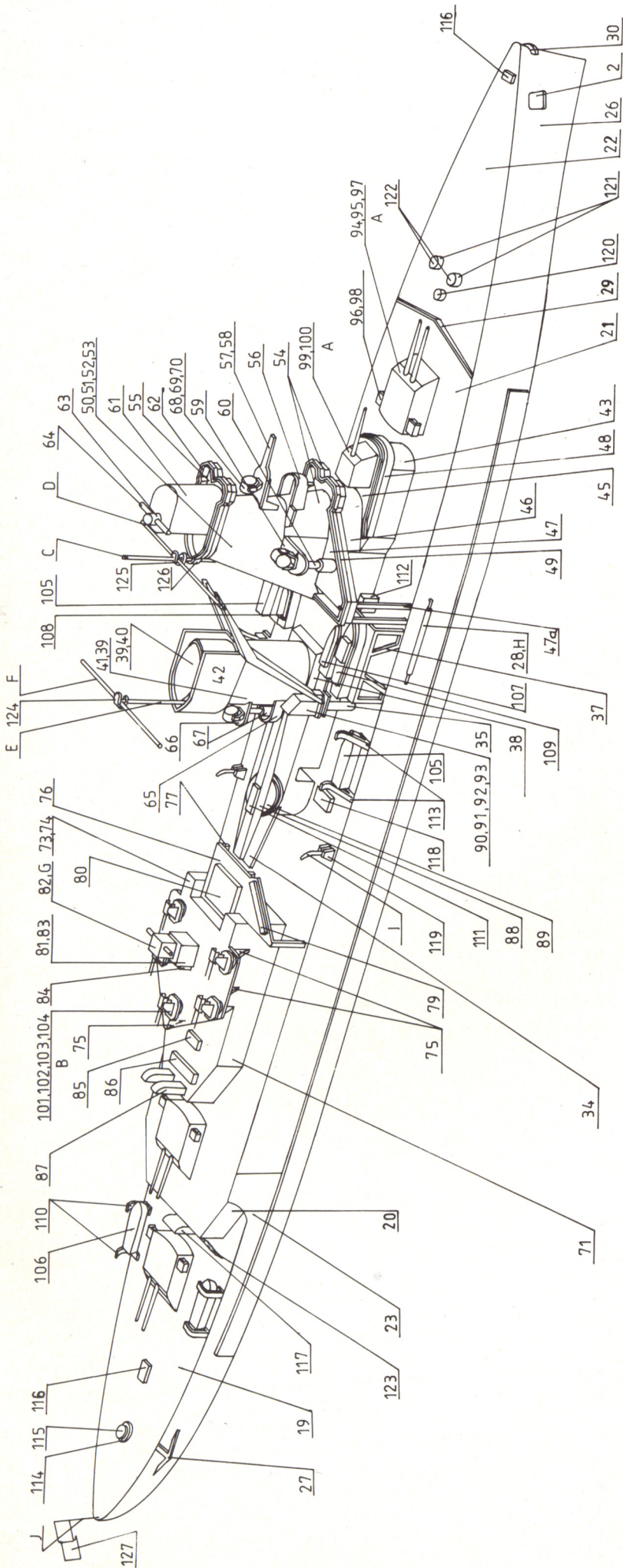




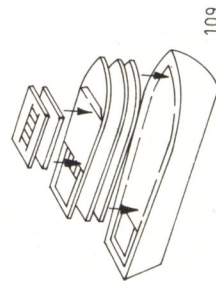




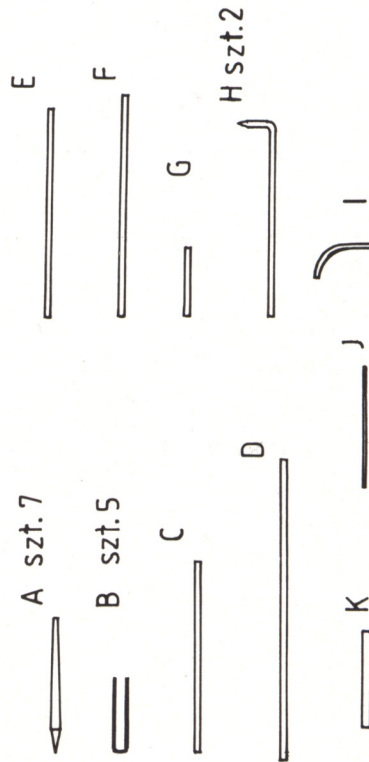




RYS.1



RYS.2





zewnątrz. Całość doklejamy do przedniej powierzchni wieży. Z cz. 57 i 58 formujemy pomost z podparciem i przyklejamy nad pomostem 56. Pomosty 59 doklejamy do boków wieży, podpierając je od spodu ciasno zwiniętymi kolumnami 60. Część 61 naklejamy na górnym pomoście. Barierkami 62 oklejamy pomost 55. Z części 63 i 64, oraz drutu (wzór K) skleamy dalmierz i naklejamy go na szczycie wieży.

**65-67.** Pomosty na kominie. Z elementów 65 skleamy pomost z barierką i doklejamy do tylnej krawędzi komina. Nad nim doklejamy pomost 66, a między nie ciasno zwiniętą rurkę 67.

**68-70.** Reflektory. Paski 68 skleamy w rurki, doklejamy do nich podstawy 69. Części 70 zginamy w kształt U i wklejamy do nich walce 68-69. Gotowe reflektory naklejamy na pomostach 58, 59 i 66.

**71-80.** Pokładówka rufowa. Części 71, 72 skleamy w całość i naklejamy na pokładzie głównym. Na niej naklejamy pomost 73-74. Pomost podpieramy węzłówkami 75. W wycięciu wklejamy pomost 76 podpierając go od dołu wspornikami 77. Prostokąty 78 i 79 skleamy i naklejamy na pomoście 76. Na pomoście tym naklejamy też gotową cz. 80.

**81-84.** Dalmierz. Części skleamy razem. W cz. 82 montujemy drucik (wzór G).

**85-87.** Światliki i wentylatory. Skleamy i naklejamy na pokładzie 71.

**88, 89.** Katapulta. Skleamy i naklejamy na pokładzie 34.

**90-93.** Dźwigi. Na sklezione parami krążki 91 naklejamy sklezione podstawy 90. Do sklejonych korpusów 92 doklejamy ramiona 93 i naklejamy je na cz. 90.

**94-100.** Główna artyleria. Krążki 95-96 i 100 skleamy parami i naklejamy na pokładach. Wieże 94 i 99 skleamy, montując w

nich lufy (wzór A) wykonane z patyczków. Cz.97 skleamy parami, na nich naklejamy zagięte cz. 98 i doklejamy do boków wież 94.

**101-104.** Działka przeciwlotnicze. Części skleamy zgodnie z rysunkiem nr. 1 wykonując lufy z drutu (wzór B).

**105-109.** Łodzie i motorówki. Skleamy i naklejamy na pokładach - patrz rys. 2 i plan montażowy.

**110.** Żurawiki skleamy wzdłuż, lekko zginamy i doklejamy do burt na rufie.

**111.** Prostokąt naklejamy na katapulcie 88.

**112.** Skleamy w pudełka i naklejamy na pokładzie 21.

**113.** Żurawiki skleamy, wycinamy i naklejamy na pokładzie 21.

**114,115.** Całość naklejamy na pokładzie rufowym.

**116.** Naklejamy na pokładzie rufowym.

**117.** Wentylator po sklejeniu naklejamy na pokładzie rufowym.

**118.** Skleamy po cztery i naklejamy na pokładzie 21.

**119.** Żurawiki skleamy z drutów (wzór I) i cz. 118 i naklejamy na pokładzie głównym.

**120.** Naklejamy na pokładzie dziobowym.

**121,122.** Kabestany po sklejeniu naklejamy na pokładzie dziobowym.

**123.** Trapy łączące pokłady 19 i 21.

**124-126.** Elementy służą do powiązania ze sobą masztów i rei. Maszty i reje wykonujemy z drutu lub patyczków i malujemy na szaro.

**127.** Bandera. Skleamy i doklejamy do flagsztoku rufowego J.



Projekt modelu: Sławomir Zajączkowski

Projekt okładki: Adam Werka

© Copyright 1993 by Wydawnictwo JSC

ISBN 83-86732-35-0

WYDAWNICTWO JSC prowadzi sprzedaż wysyłkową kartonowych modeli okrętów i statków:

Nr	Nazwa	Stan na rok	Nr	Nazwa	Stan na rok
<b>SKALA 1:400</b>					
1.	brytyjski krążownik SHEFFIELD	1939	17.	japoński pancernik MIKASA	1902
2.	polski stawiacz min GRYF	1939	18.	polski niszczyciel BŁYSKAWICA	1945
	polski niszczyciel WICHER	1939		polskie okręty podwodne ORZEŁ i WILK	1939
	polski trałowiec JASKÓŁKA	1939		polska kanonierka GENERAL HALLER	1939
3.	włoski pancernik CONTE DI CAVOUR	1940		polski trałowiec RYBITWA	1930
4.	amerykański lotniskowiec eskortowy CARD	1943	19.	polski niszczyciel GROM	1939
5.	niemiecki ciężki krążownik ADMIRAL HIPPER	1940		polskie torpedowce KUJAWIAK, MAZUR i ŚLĄZAK	1939
6.	niemiecki pancernik SCHARNHORST	1940		polski torpedowiec KASZUB	1919
7.	rosyjski krążownik ASKOLD	1904	20.	francuski krążownik D'ENTRECASTEAUX	1914
8.	brytyjski pancernik DREADNOUGHT	1914		lub polski hulk BAŁTYK	1932
9.	amerykański lotniskowiec INTREPID	1945	21.	brytyjski transatlantyk MAURETANIA	1908
10.	amerykański ciężki krążownik INDIANAPOLIS	1945	22.	holenderski lekki krążownik DE RUYTER	1941
11.	amerykański lekki krążownik HELENA	1943	<b>SKALA 1:250:</b>		
12.	amerykański pancernik NORTH CAROLINA	1945	251.	niemiecki wielki krążownik GOEBEN	1914
13.	polski lekki krążownik DRAGON	1944	252.	niemiecki okręt liniowy KÖNIG	1916
	polski okręt podwodny JASTRZĄB	1941			
	polski okręt podwodny SOKÓŁ	1942			
	polski okręt podwodny DZIK	1944			
14.	polski statek pasażerski BATORY	1948			
15.	niemiecki pancernik TIRPITZ	1942			
16.	brytyjski pancernik NELSON	1945			
	brytyjska korweta BEGONIA	1941			

Zamówienia prosimy kierować na adres:

Wydawnictwo JSC

skr. poczt. 20

80-305 GDAŃSK 5 Oliwa