

**JSC**

NR 13

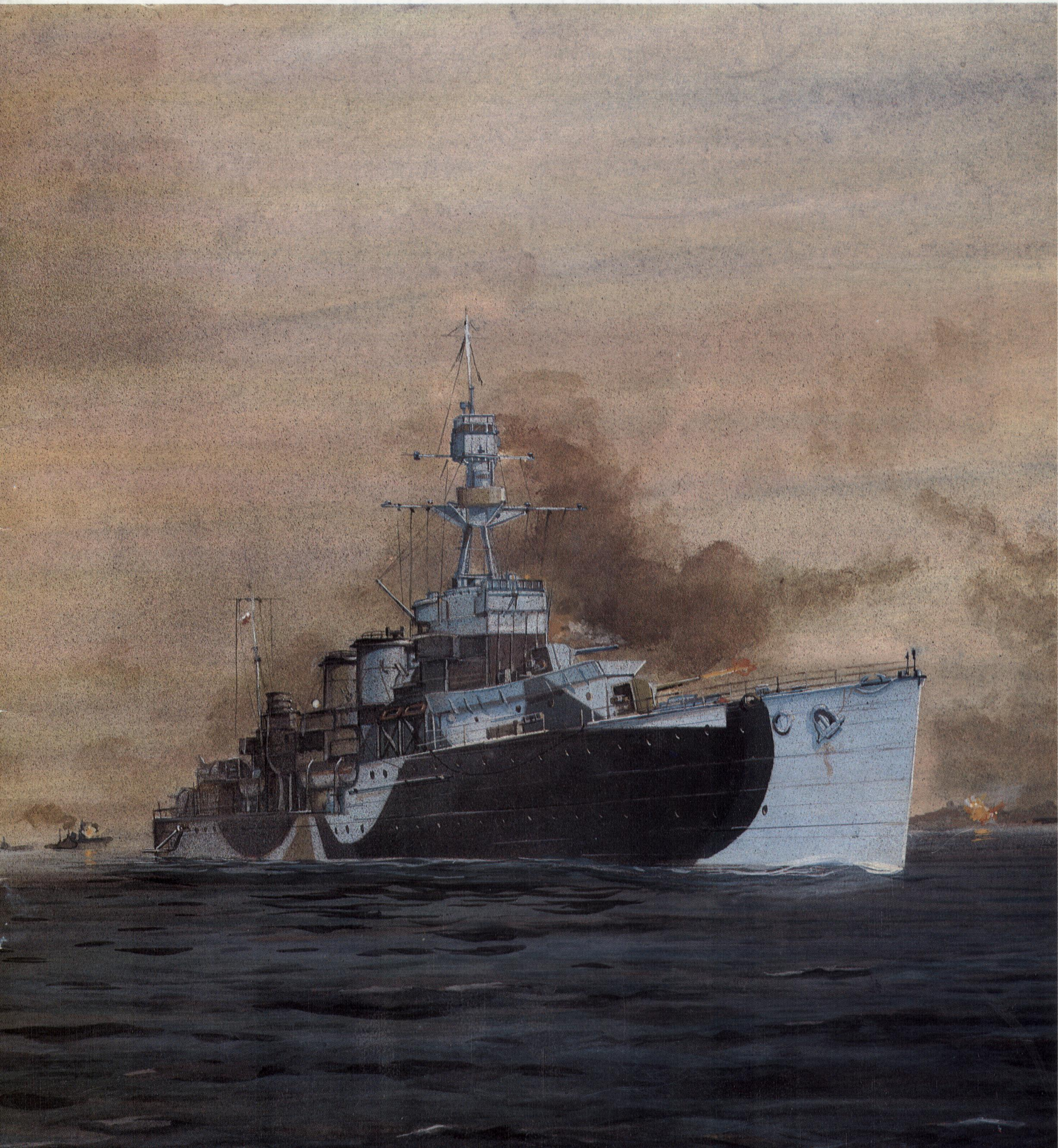
LEKKI  
KRAŻOWNIK  
OKRETY  
PODWODNE

MIKROFLOTA

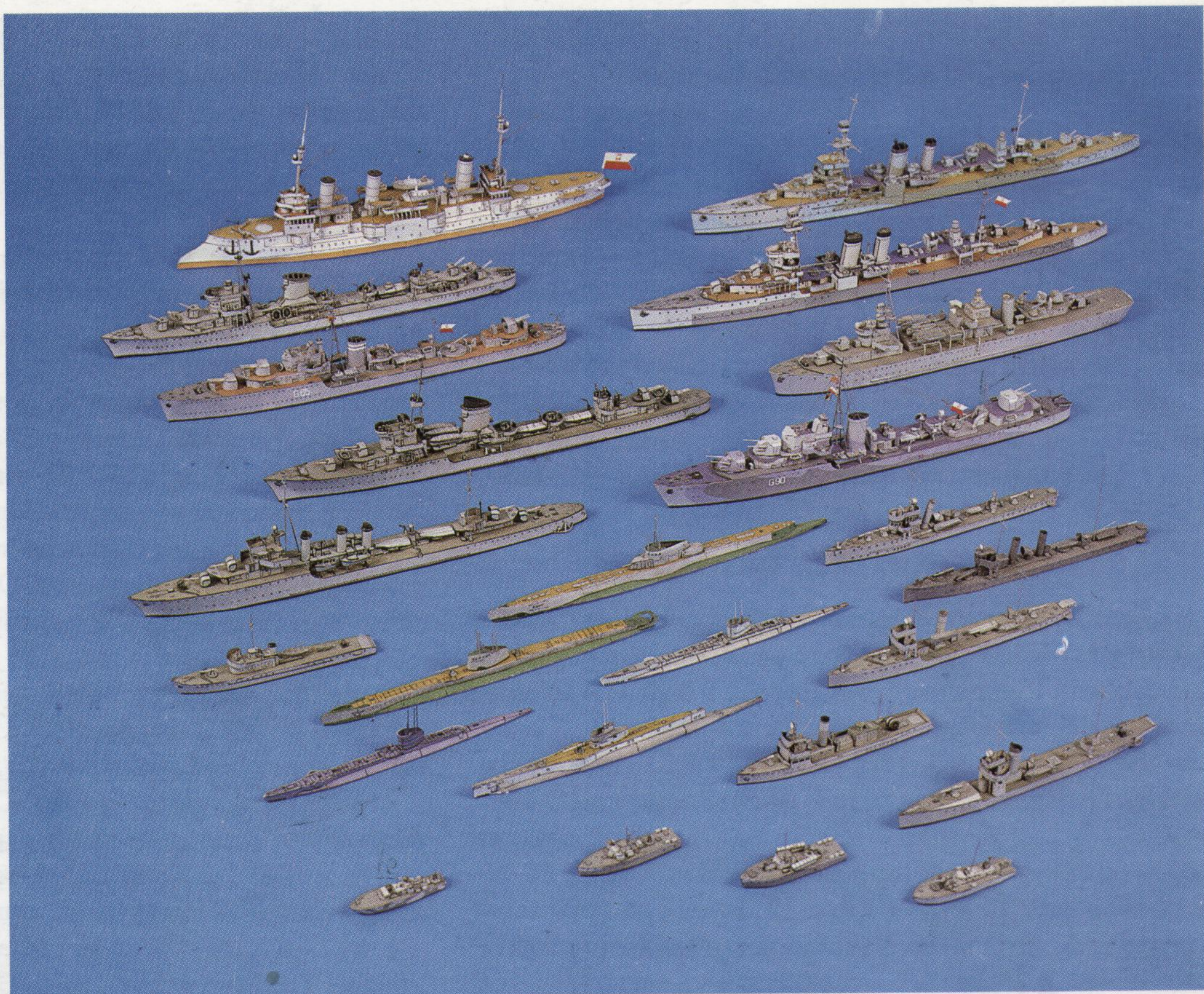
**DRAGON**

**JASTRZĄB, SOKÓŁ, DZIK**

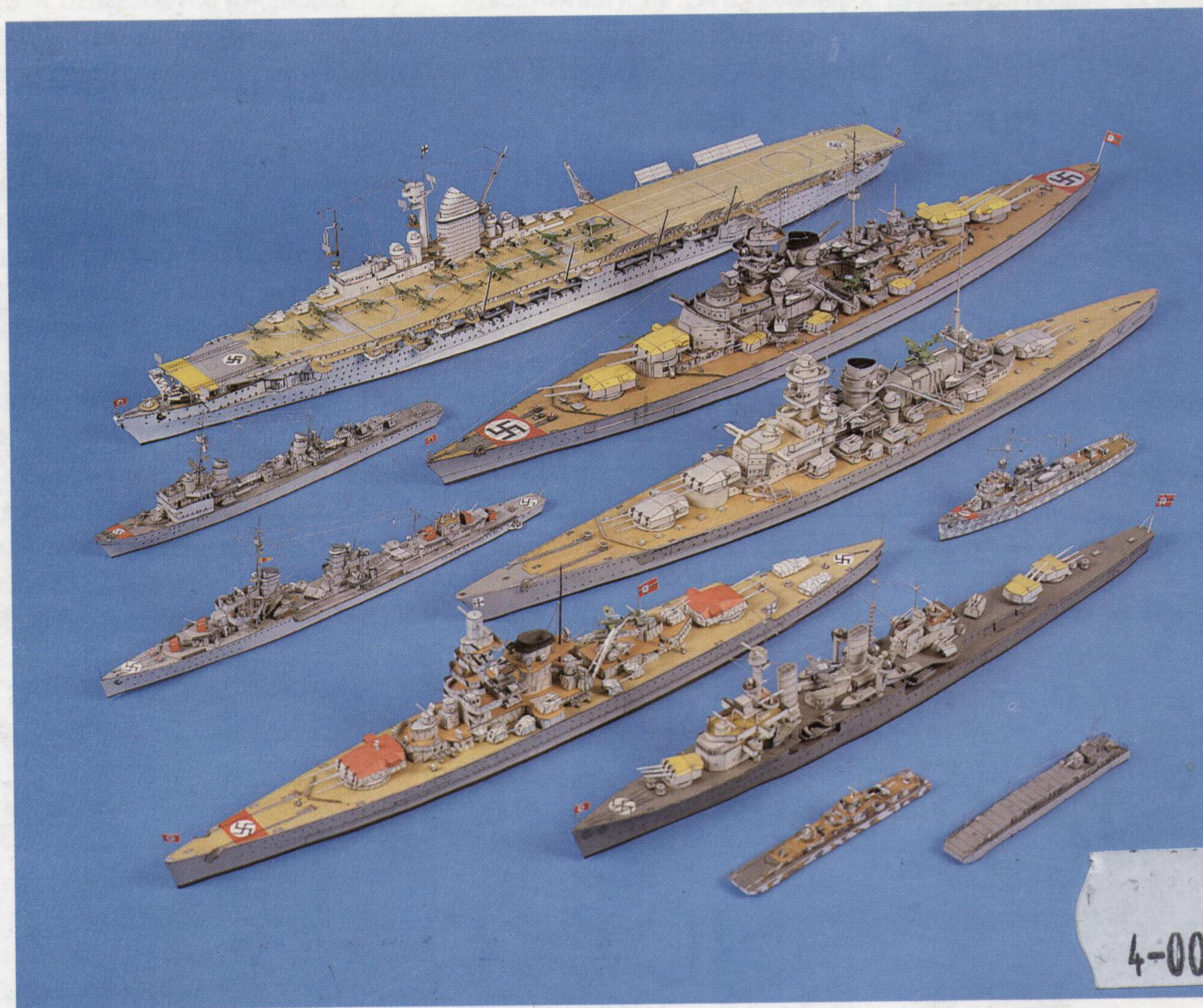
**MODELE KARTONOWE W SKALI 1:400**



**WYDAWNICTWO JSC** prowadzi sprzedaż wysyłkową wydanych przez siebie modeli kartonowych.  
Zamówienia prosimy kierować na adres:  
Wydawnictwo JSC, skr. poczt. 20, 80-305 Gdańsk 5 Oliwa, Poland



Niektóre modele okrętów Polskiej Marynarki Wojennej z kolekcji **JSC** MIKROFLOTA.



Niektóre modele okrętów niemieckiej Kriegsmarine z kolekcji **JSC** MIKROFLOTA.

Projekty modeli: **Andrzej Samek, Marian Mazur, Sławomir Czołczyński**

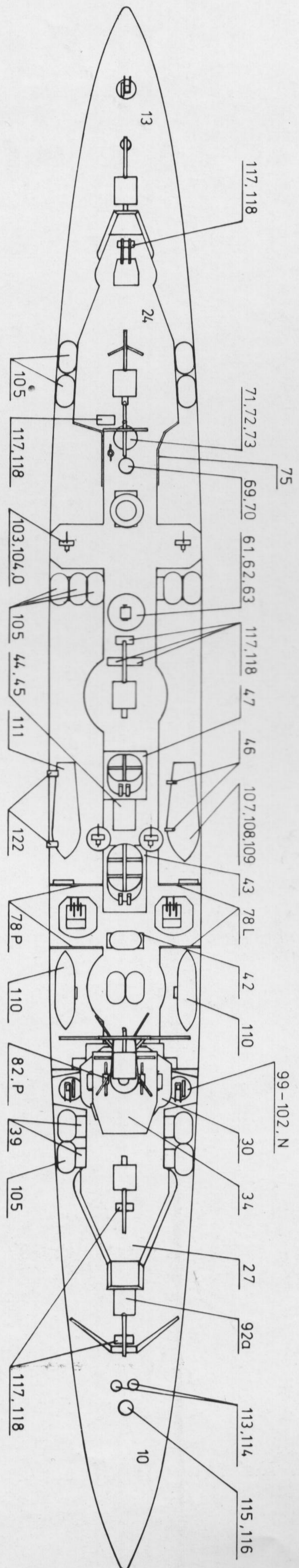
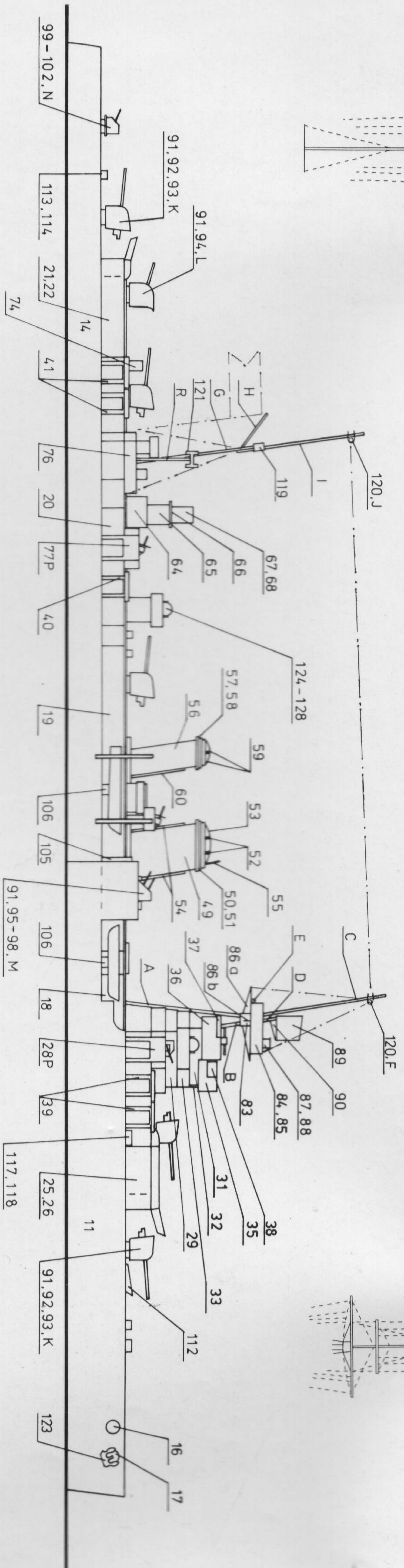
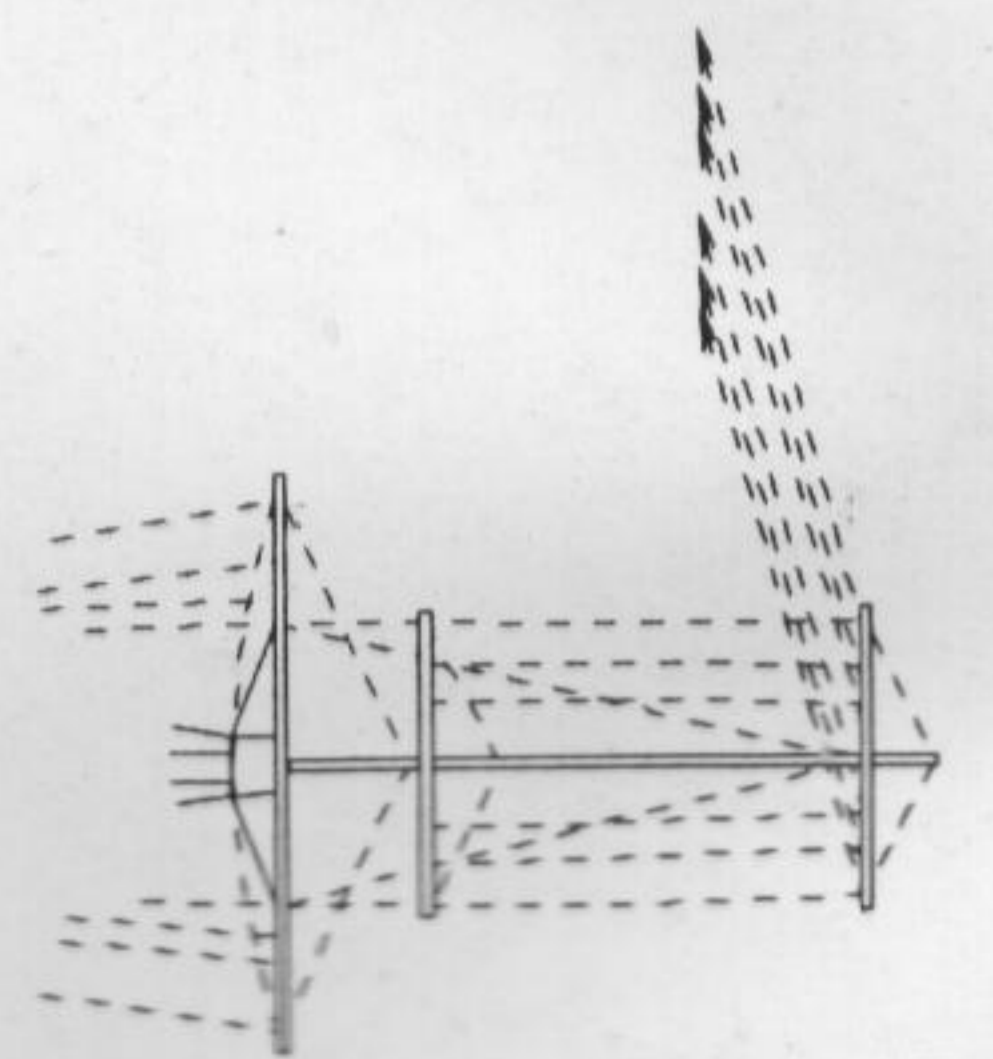
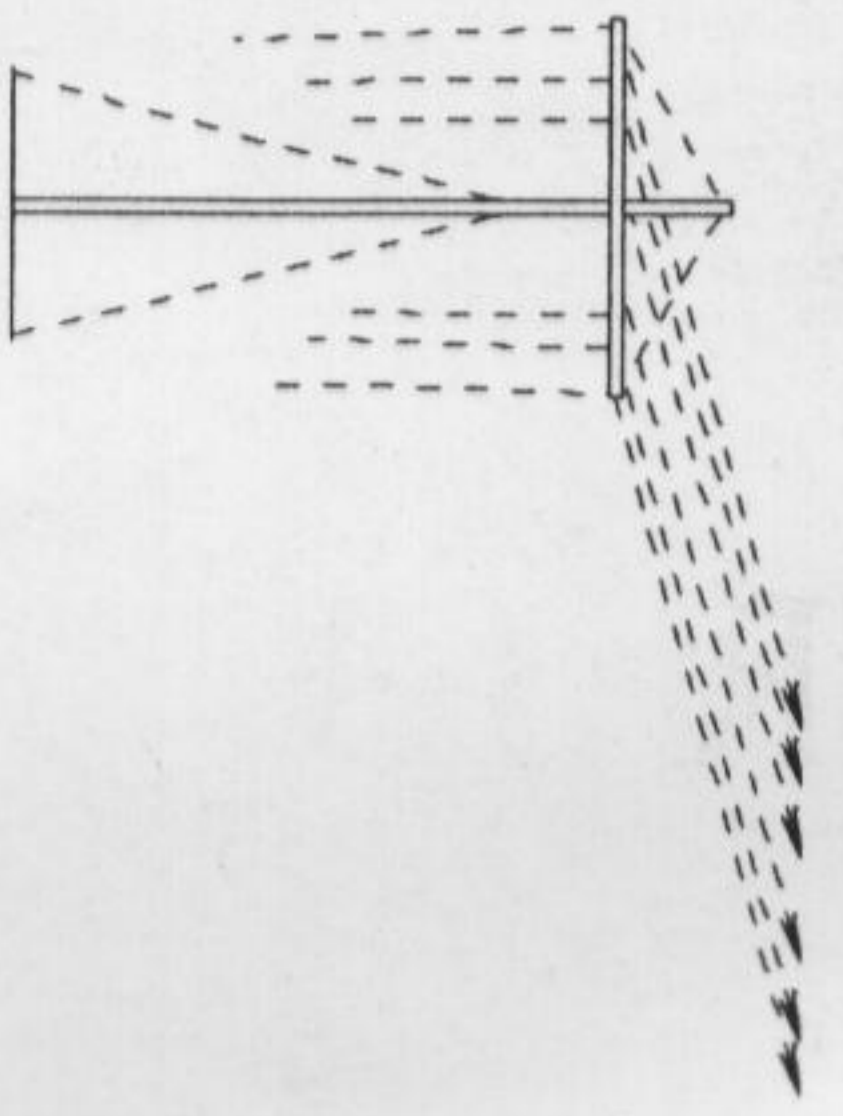
Projekt okładki: **Stanisław Kierzkowski**

©Copyright 1993,1997 by Wydawnictwo JSC

Wydanie II

ISBN 83-86732-55-5





- A 2 szt.
- B 1 szt.
- C 1 szt.
- D 1 szt.
- E 1 szt.

- F 1 szt.
- G 1 szt.
- H 1 szt.
- I 1 szt.
- J 1 szt.

- K 5 szt.
- L 2 szt.
- M 8 szt.
- N 3 szt.
- O 4 szt.
- P 2 szt.
- R 1 szt.

# LEKKI KRAŻOWNIK DRAGON

Budowę „Dragon” rozpoczęto 24 stycznia 1917 w angielskiej stoczni Scott's Shipbuilding and Engineering Co. Ltd. w Greenock. Wodowano go 29 grudnia 1917, a ukończono 16 sierpnia 1918. „Dragon” w przeciwieństwie do bliźniaków - posiadał hangar pod pomostem dowodzenia, co niekorzystnie zmieniało jego sylwetkę. Wszedł w skład 5 Eskadry Lekkich Krażowników w Harwich, a w październiku i listopadzie 1919 wraz z „Dauntless” wspomagał na Bałtyku łotewskie wojska w walce z Niemcami. Następnie, będąc do 1925 roku w składzie 1 Eskadry Lekkich Krażowników Floty Atlantyckiej, w 1923 roku wraz z „Hoodem”, „Repulse” i 3 innymi krażownikami typu „D” uczestniczył w rejsie dookoła świata. Potem służył w 1 Eskadrze Krażowników na Morzu Śródziemnym, choć w 1927 przebywał na wodach chińskich. W czasie gruntownego remontu w 1928 roku zlikwidowano niepraktyczny hangar. Służbę kontynuował w Indiach Zachodnich w składzie 8 Eskadry Krażowników do 1937 roku, kiedy skierowano go do rezerwy w Chatham. W 1938 roku został okrętem szkolnym w Nore. Zbliżająca się wojna spowodowała powrót „Dragon” do służby i w składzie 7 Eskadry Krażowników służył on w tzw. Patrolu Północnym. W 1940 roku działał na Południowym Atlantyku, Morzu Śródziemnym i Oceanie Indyjskim. 16 września 1940 przechwycił u afrykańskich wybrzeży francuski statek handlowy „Touareg”, a tydzień później wziął udział w brytyjskim ataku na Dakar, przyczyniając się do zatopienia francuskiego okrętu podwodnego „Persée”. Stacjonował potem we Freetown, uczestnicząc m. in. w poszukiwaniach niemieckiego „Admiral Scheer”. Pod koniec 1941 roku służył na Dalekim Wschodzie w składzie 5 Eskadry Krażowników, eskortując transportowce w pierw z Singapuru, a później w rejonie zachodnich brzegów Jawy. W maju 1942 był w składzie zespołu osłaniającego aliancki desant na Madagaskar. Potem, po intensywnej, choć monotonnej półtorarocznej (od początku 1941) służbie na wodach tropikalnych skierowano go w czerwcu 1942 do remontu w Kapsztadzie, a od grudnia 1942 w Liverpool.

Obecność „Dragon” w Liverpool zbiegła się z decyzją Anglików wypożyczenia Polakom krażownika. Okrętowi - przekazanemu 15 stycznia 1943 - pozostawiono nazwę „Dragon”. Dowódcą został kmdr Eugeniusz Pławski. Remont zakończono w sierpniu 1943 (m.in. wzmocniono uzbrojenie przeciwlotnicze i zainstalowano nowe radary), po czym „Dragon” przeszedł do Scapa Flow na szkolenie trwające do października. Kolejne naprawy i szkolenia trwały do stycznia 1944, kiedy to dowództwo objął kmdr por. Stanisław Dzienisiewicz. W lutym 1944 „Dragon” (wchodzącego w skład Home Fleet) skierowano do osłony arktycznych konwojów JW.57/RA.57.

W marcu 1944 „Dragon” przydzielono do 10 Eskadry Krażowników i skierowano do ćwiczeń przedinwazyjnych, a w kwietniu i maju 1944 na remont do Chatham. W czasie remontu znów wzmocniono uzbrojenie przeciwlotnicze i w czerwcu „Dragon” znalazł się wśród okrętów wspierających alianckie lądowanie w Normandii, na odcinku „Sword”. Walczył w rejonie Caen z niemieckimi bateriami brzegowymi i czołgami. 18 czerwca skierowany został do Portsmouth na remont. Wyszedł z Portsmouth 7 lipca i po południu zakotwiczył pod francuskim brzegiem w pozycji 49°22.2'N-00°21.9'W. 8 lipca o godzinie 02.20 do „Dragon” dotarło zarządzenie o środkach bezpieczeństwa

przeciw niemieckim „żywym torpedom”, zaś o godzinie 04.40 GMT trafiony został torpedą wystrzeloną przez niemiecki miniaturowy okręt podwodny typu „Neger”. Torpeda wybuchła z lewej burty, między kominami, po czym w magazynach eksplodowała amunicja. Zginęło 36 marynarzy. Po kilkugodzinnej akcji ratunkowej korweta „Pennyworth” i 3 holowniki odholowały „Dragon” do burty statku „Corcobs” w falochronie prowizorycznej przystani „Gooseberry”. 23 spośród poległych marynarzy pochowano w morzu z pokładu amerykańskiego ścigacza. Dokładne oględziny zakończyły się decyzją Anglików o zaniechaniu dalszego ratowania okrętu. Większość polskiej załogi zesła z okrętu 9 lipca, ale jeszcze w nocy z 8 na 9 lipca Polacy odparli nalot niemieckich samolotów. „Dragon” stał się dodatkowym elementem sztucznego falochronu przystani „Gooseberry” No.5. 16 lipca jako ostatni z pokładu pierwszego polskiego krażownika zszedł kmdr Dzienisiewicz.

W kilka tygodni później Szef KMW zwrócił się do brytyjskiej Admiralicji z prośbą o wypożyczenie innego krażownika. W rezultacie Polacy otrzymali bliźniaczy okręt - „Danae”, który w polskiej służbie nosił nazwę „Conrad”.

Model przedstawia okręt w stanie z 1944 roku.

## DANE TECHNICZNE ORP „DRAGON”:

(06.1944)

Wyprność:	4850 t std., 5925 t ppw.;
Wymiary:	143,7 całk., x 14,1 x 5,3 śr. m;
Uzbrojenie:	5-152, 2-102 plot, 8-40 plot, 12-20 plot;
Pancerz:	linia wodna 76-38, pokład 25;
Napęd:	6 kotłów, 2 turbiny parowe z przekładnią 2 śruby; 40.000 KM = 29 węzłów
Załoga:	ok. 460.

# OKRĘT PODWODNY JASTRZĄB

Budowę przyszłego „Jastrzębia” rozpoczęto 26 października 1918 dla US Navy jako „S.25” (SS.130) w stoczni Fore River Shipbuilding Corp. w Quincy, Massachusetts. Wodowany 29 maja 1920, ukończony został 9 lipca 1922. Służył na Atlantyku, w rejonie Morza Karaibskiego i Hawajów. W początkach 1940 został okrętem eksperymentalnym i szkolnym na wschodnim wybrzeżu USA, a od maja 1941 przygotowywano go do przekazania Anglikom w ramach umowy „Lend-Lease”.

Okręt przekazano 4 listopada 1941 Polskiej Marynarce Wojennej. Otrzymał nazwę „Jastrząb” i brytyjski numer burtowy „P.551”. W grudniu 1941 „Jastrzębia” wcielono do szkolnej 3 Flotyli OP w Holy Loch, a od stycznia 1942 na czas remontu w Blyth przydzielono go do 6 Flotyli. W marcu 1942 „Jastrząb” powrócił do 3 Flotyli, a 24 kwietnia wyszedł z Lerwick jako jeden z okrętów osłony arktycznego konwoju PQ-15. Przejście na pozycję odbywało się w złej pogodzie i „Jastrząb” znalazł się ok. 30 mil na północ od wyznaczonego sektora. Jednocześnie trasa konwoju PQ-15 została przesunięta na południe bez powiadomienia alianckich okrętów podwodnych. 2 maja 1942 „Jastrząb” został omyłkowo zatopiony w pozycji 71°30'N 12°32'E przez norweski niszczyciel „St. Albans” i brytyjski trałowiec „Seagul”; zginęło 5 marynarzy.

Model przedstawia okręt w stanie z listopada 1941 roku. W chwili zatopienia pokład był pomalowany na kolor ciemnoszary, a na kiosku był numer rozpoznawczy.

**DANE TECHNICZNE ORP „SOKÓŁ”:**

wyporność: 540/732 t;  
 wymiary: 58.6 x 4.9 x 3.9 m;  
 uzbrojenie: 1-76, 4 wt 533, 4 torpedy zapasowe;  
 napęd: 2 silniki spalinowe 615 KM = 11.3 węzłów  
 2 silniki elektryczne 825 KM = 10 węzłów  
 2 śruby;  
 zanurzenie: 60 m;  
 załoga: 36.

**DANE TECHNICZNE ORP „DZIK”:**

wyporność: 545/740 t;  
 wymiary: 63.3 x 4.9 x 3.9 m;  
 uzbrojenie: 1-76, 4 wt 533, 4 torpedy zapasowe;  
 napęd: 2 silniki spalinowe 615 KM = 11.3 węzłów  
 2 silniki elektryczne 825 KM = 10 węzłów  
 2 śruby;  
 zanurzenie: 90 m;  
 załoga: 36

## OKRĘT PODWODNY SOKÓŁ

9 grudnia 1939 w stoczni Vickers-Armstrong w Barrow rozpoczęto budowę angielskiego okrętu podwodnego typu „U” – „Urchin” (P.39). Wodowano go 30 września 1940; 19 stycznia 1941 okręt przekazano PMW, a w tydzień później oficjalnie zakończono budowę. Dowódcą został kpt. Borys Karnicki. Po szkoleniu w 3, a potem w 9 Flotyli Okrętów Podwodnych wszedł w marcu 1941 (z numerem N.97) w skład 5 Flotyli w Portsmouth. W czasie pięciu patroli w Zatoce Biskajskiej nie odniósł sukcesów, choć w lipcu doniósł o ataku pod Brestem na niemiecki łamacz blokady. We wrześniu 1941 przeszedł na Morze Śródziemne i rozpoczął służbę w 10 Flotyli na Malcie.

W czasie siedmiu patroli swej pierwszej śródziemnomorskiej kampanii „Sokół” uszkodził włoski krążownik pomocniczy „Citta di Palermo” (28.10.41) oraz zatopił transportowiec „Balilla” (2469 BRT, 2.11.41) i żaglowiec „Giuseppina” (329 BRT, 12.02.42). W marcu 1942 ciężko uszkodzony w nalotach na Malte, w kwietniu przeszedł do Gibraltaru, a potem do Anglii. Remont zakończył się w listopadzie 1942, a w grudniu „Sokół” – już pod dowództwem kpt. Jerzego Koziołkowskiego, w składzie 9 Flotyli OP – odbył dwa patrole u brzegów Norwegii.

W kwietniu 1943 znów wszedł w skład 10 Flotyli OP na Morzu Śródziemnym. We wrześniu 1943 spod Brindisi odesłał do Tarentu 6 włoskich transportowców i 2 okręty podwodne, które poddały się po kapitulacji Włoch. W pięciu patrolach zatopił jeden statek – transportowiec „Eridania” (7095 BRT, 7.10.43). Następnie wszedł w skład 1 Flotyli w Bejrucie i działając na Morzu Egejskim w czterech patrolach zatopił żaglowiec „Argentina” (64 BRT, 11.11.43) i prawdopodobnie 13 innych małych żaglowców. W marcu 1944 przeszedł do Anglii. We wrześniu, po remoncie wszedł w skład 9 Flotyli. Do połowy marca 1945 „Sokół” służył jako okręt szkolny, choć w listopadzie i grudniu odbył dwa patrole na wody norweskie. W grudniu dowódcą został kmdr ppor. Bolesław Romanowski, a w lutym zastąpił go kpt. Tadeusz Bernas. Po remoncie trwającym od marca do czerwca 1945 ponownie służył jako okręt szkolny.

W lipcu 1945 „Sokół” przeszedł do rezerwy w Dundee. 3 sierpnia w Lisahally zwrócono go Anglikom; otrzymał nazwę „P.97”. W grudniu 1948 odstawiono go do rezerwy, a następnie sprzedano na złom. We wrześniu 1949 został pocięty przez firmę Dorkin w Gateshead.

Model przedstawia okręt w stanie z roku 1942 (malowanie z Morza Śródziemnego)

## OKRĘT PODWODNY DZIK

Po zatopieniu „Jastrzębia” PMW podjęła starania o nowy okręt podwodny. 28 sierpnia 1942 kpt. B. Romanowski mianowano dowódcą okrętu „P.52” budowanego od 30 grudnia 1941 w stoczni Vickers-Armstrong w Barrow. 11 października 1942 okręt wodowano i przekazano PMW jako „Dzik”. Wszedł do służby 12 grudnia 1942, a po szkoleniu w 2 Flotyli OP odbył w styczniu 1943 patrol, będąc w składzie 9 Flotyli. W marcu 1943 przeszedł na Morze Śródziemne, do 10 Flotyli. Od października 1944 działał z Bejrutu na Morzu Egejskim, w składzie 1 Flotyli. W czasie 10 patroli uszkodził zbiornikowiec „Carnaro” (24.05.43), zatopił transportowiec „Nicolaus” (6793 BRT, 20.09.43) i prawdopodobnie 3 małe żaglowce oraz szereg barek desantowych. W marcu 1944 przeszedł do Gibraltaru, a w kwietniu do Anglii. Służył jako okręt szkolny w 7 Flotyli w Londonderry, do czasu remontu w sierpniu w Dundee. W listopadzie jego dowódcą został por. Tadeusz Noworol, a po remoncie „Dzik” znów stał się w grudniu 1944 okrętem szkolnym. W styczniu 1945 dowodził nim por. Andrzej Kłopotowski. Po wojnie „Dzik” przeszedł do rezerwy w Dundee. 1 sierpnia w Portsmouth „Dzika” zwrócono Anglikom; powrócił do nazwy „P.52”. W sierpniu 1946 przekazano go Duńczykom. Otrzymał nazwę „U-1”, potem „Springeren”. Zwrócony Anglikom w listopadzie 1957, w sierpniu 1958 został złomowany w Faslane.

Model przedstawia okręt w stanie z roku 1944.

**DANE TECHNICZNE ORP „JASTRZĄB”:**

wyporność: 832/1072 t;  
 wymiary: 66.82 całkowite x 6.30 x 4.85 śr m;  
 uzbrojenie: 1-102, 2 ckm 7.7 plot, 4 wt 533,  
 8 torped zapasowych;  
 napęd: 2 silniki spalinowe 1200 KM = 14 węzłów  
 2 silniki elektryczne 1500 KM = 11 węzłów  
 2 śruby;  
 zanurzenie: 60 m;  
 załoga: ok. 40.

# OPIS WYKONANIA MODELI

## Materiały pomocnicze i narzędzia

Do wykonania modelu potrzebne będą: nożyczki, penseta, nóż z ostrym końcem, żyłotka, linijka, czarny tusz, patyczki, farby akwarelowe i dobry klej do papieru.

Poszczególne części należy wycinać starannie po zewnętrznej stronie linii. Mniejsze, bardziej skomplikowane części najlepiej wycinać za pomocą ukośnie ułamanej żyłетки. Na stronie nie zadrukowanej dobrze jest zaznaczyć kolejny numer wyciętego elementu. Najlepiej wycinać poszczególne części w miarę klejenia, gdyż unika się wówczas pomyłek. Linie zagięcia należy lekko naciąć końcem noża prowadzonym przy metalowej linijce.

## Opis wykonania

### ORP „DRAGON”

**1-8** Siatka kadłuba. Element 1 (część rufowa) i element 2 (część dziobowa) po zagięciu skleamy. W oznaczonych miejscach wklejamy sklejkę nr.3. Żeberka wzmacniające (nr. 4-8) po wycięciu składamy, skleamy środkowe powierzchnie, odginamy sklejkę na zewnątrz i wklejamy w części 1 i 2 w oznaczonych miejscach. Części 1 i 2 skleamy ze sobą.

**9** Zapas koloru.

**10** Poszycie pokładu dziobowego. Część naklejamy w oznaczonym miejscu na siatce 2.

**11,12** Poszycie burt części dziobowej. Elementy przyklejamy w oznaczonych miejscach do siatki 2.

**13** Poszycie pokładu rufowego. Część naklejamy w oznaczonym miejscu na siatce 1.

**14,15** Poszycie burt części rufowej. Elementy przyklejamy do siatki 1 w oznaczonych miejscach po dopasowaniu.

**16** Zaślepka kluzy kotwicznej. Element naklejamy w oznaczonym miejscu na części 11.

**17** Kluzy kotwiczne. Elementy naklejamy w oznaczonych miejscach na częściach 11 i 12.

**18-23** Nadbudówki. Elementy skleamy (część 22 wklejamy w powstałą wnękę w cz. 21 - rys. 1) i przyklejamy do pokładu głównego cz. 13.

**24** Pokład nadbudówek rufowych. Oba elementy skleamy ze sobą i wycinamy otwory na maszty (elementy wg wzoru A, G i R) w oznaczonych miejscach. Rufową część pokładu nacinamy w oznaczonych miejscach i odginamy do góry (wg rys. 2) skleając w miejscach rozcięć ze sobą. Pokład naklejamy na nadbudówki 18-21.

**25,26** Nadbudówka dziobowa. Element 25 skleamy i w powstałą wnękę wklejamy część 26 (podobnie jak na rys. 1). Po sklejeniu przyklejamy na pokładzie dziobowym 10.

**27,28** Pokład nadbudówki dziobowej. Oba elementy skleamy ze sobą i część dziobową skleamy wg rys. 2. Następnie pokład naklejamy na nadbudówkę 25. Częściami 28L i 28P oklejamy pokład tak, aby powstały barierki. Podpory przyklejamy do pokładu przy burtach.

**29** Pokładówka. Element po sklejeniu przyklejamy do części 27.

**30** Pokład pokładówki. Elementy skleamy ze sobą i naklejamy na część 29.

**31,32** Pokładówka. Część 31 skleamy i w oznaczonym miejscu naklejamy ścianę czołową (cz. 32) tak, aby górne krawędzie się pokrywały (dołem cz. 32 wystaje na zewnątrz). Pokładówkę naklejamy na pokład 30.

**33** Barierka. Elementem oklejamy wokół pokładu cz. 30 doklejając końce do ściany czołowej 32.

**34-38** Pokład. Części 34 skleamy ze sobą, wycinamy otwór na maszt (B) i naklejamy na pokładówkę 31. Elementami 35 i 36 oklejamy krawędzie pokładu (elementem 37 oklejamy barierkę 36). UWAGA! Barierkę 35 należy przykleić do pokładu 1 mm niżej niż barierkę 36. Część 38 skleić i nakleić na barierkę 35.

**39-41** Podpory tratw ratunkowych. Elementy 39 po zagięciu przyklejamy podłużną sklejką do części 25, a małymi sklejkami do pokładu 10 w oznaczonych miejscach. Elementy 40 przyklejamy do nadbudówki 20 i pokładu 13, a elementy 41 do nadbudówki 21 i pokładu 13.

**42** Skrzynia. Element skleamy i przyklejamy na pokład 24.

**43** Podstawa przedniego komina. Elementy skleamy ze sobą, wycinamy i naklejamy na pokład 24.

**44,45** Skrzynia. Element 44 skleamy, oklejamy częścią 45 i naklejamy na pokład 24.

**46** Żurawiki motorówki. Elementy po zagięciu skleamy ze sobą i naklejamy na pokład 13 (lewa burta) w oznaczonych miejscach.

**47** Podstawa tylnego komina. Elementy skleamy ze sobą, wycinamy i naklejamy na pokład 24.

**48** Sklejki do przyklejenia kominów do elementów 43 i 47.

**49-55** Przedni komin. Element 49, odcinając przedtem sklejkę, skleamy w spłaszczoną rurkę. Górną krawędź oklejamy cz. 50 a na nią naklejamy cz. 51. Części 52 i 53 wklejamy od wewnątrz komina wg rys. 3. Części 54 skleamy, wycinamy i naklejamy na ścianie komina w oznaczonych miejscach. Element 55 skleamy, wycinamy i wklejamy wewnątrz komina wg rys. 3.

**56-60** Tylne komin. Element 56, odcinając przedtem sklejkę, skleamy w spłaszczoną rurkę. Górną krawędź oklejamy cz. 57 a na nią naklejamy cz. 58. Części 59 wklejamy od wewnątrz tworząc krzyż (podobnie jak w kominie przednim). Elementy 60 skleamy, wycinamy i naklejamy na ścianę komina w oznaczonych miejscach.

**61-63** Podstawa reflektora. Element 61 skleamy. Elementy 62 skleamy ze sobą, oklejamy częścią 63 i naklejamy na cz. 61. Całość przyklejamy na pokładzie 24.

**64-68** Element 64 skleamy. Część 65 skleamy i naklejamy na cz. 64. Elementy 66 skleamy ze sobą i naklejamy na cz. 65. Element 67 skleamy w rurkę, naklejamy od góry cz. 68 i przyklejamy do cz. 66. Całość naklejamy na pokład 24.

**69,70** Część 69 skleamy w rurkę, naklejamy od góry cz. 70 i całość przyklejamy do pokładu 24.

**71-73** Element 71 skleamy. Elementy 72 skleamy ze sobą, oklejamy cz. 73 tworząc barierkę i naklejamy na cz. 71. Całość przyklejamy do pokładu 24.

**74** Osłona. Elementy zaginamy, skleamy ze sobą i naklejamy na pokład 24 w oznaczonym miejscu między działkami 102 mm i 152 mm. UWAGA! R - od strony rufy, D - od strony dziobu.

**75-78** Barierki. Elementami 75-78 oklejamy pokład 24 w miejscach oznaczonych wg rysunku złożeniowego.

**79-81** Podstawy działek plot. 20 mm. Części 79 skleamy w rurki. Części 80 skleamy ze sobą parami, oklejamy cz. 81 tworząc barierki i naklejamy na cz. 79. Całość naklejamy na pokład 24 po obu stronach przedniego komina.

**82** Dalmierze. Części zaginamy i skleamy ze sobą umieszczając przedtem wewnątrz ramiona (wzór P).

**83** Elementem tym łączymy dolną część maszty dziobowego (rys. 4), który wykonujemy z patyczków wg wzorów A i B.

**84-88 Platforma.** Elementy 84 skleamy ze sobą, wycinamy otwory na elementy masztu (C i D) i oklejamy cz. 85 tworząc barierkę. Platformę naklejamy na cz. 83 i doklejamy usztywnienia cz. 86a i 86b (wg rys. 4). Element 87 skleamy w rurkę, przyklejamy od góry cz. 88 i naklejamy na cz. 84. Doklejamy element E.

**89,90 Bocianie gniazdo.** Element 89 skleamy, wycinamy otwór na element masztu D i doklejamy wzmocnienia 90, które przedtem skleamy ze sobą parami. Całość montujemy wg rys. 4.

**91 Podstawy dział.** Elementy skleamy ze sobą i wycinamy.

**92,93 Działa 152 mm.** Osłony dział 92 skleamy, wycinamy otwory na lufy i przyklejamy od spodu cz. 91. Częściami 93 oklejamy lufy (wzór K) i umieszczamy w otworach. skiejone działa naklejamy w oznaczonych miejscach na cz. 10, 13, 24 i 27.

**94 Działo plot. 102 mm.** Osłonę dział skleamy, wycinamy otwory na lufy (wzór L), przyklejamy od spodu cz. 91 i naklejamy na pokład 24.

**95-98 Działka plot. 40 mm.** Elementy 95 skleamy ze sobą parami i oklejamy osłonami 97 i 96 wg rys. 5. Cz. 98 skleamy, wykonujemy otwory na lufy (wzór M) i naklejamy na cz. 95. Od spodu przyklejamy cz. 91. Całość naklejamy na pokład 24.

**99-102 Działka plot. 20 mm podwójne.** Elementy wykonujemy wg rys. 6. Przyklejamy na pokłady 13 i 27.

**103,104 Działka plot. 20 mm.** Elementy wykonujemy wg rys. 7. Przyklejamy na pokładzie 24 i na cz. 80.

**105 Tratwy ratunkowe.** Elementy skleamy po 3 ze sobą, wycinamy i naklejamy na pokład 24 i na cz. 39, 40, 41, 42 oraz na ściany nadbudówek 23L i 23P.

**106 Podstawy łodzi ratunkowych.** Elementy skleamy w trójkąt i przyklejamy na pokładzie 13 w oznaczonych miejscach.

**107-109 Motorówka.** Kadłub 107 skleamy. Nadbudówki cz. 108 i 109 skleamy i naklejamy na pokład. Całość przyklejamy na żurawiki cz. 46.

**110,111 Łodzie ratunkowe.** Elementy skleamy i przyklejamy do pokładu 13 na podstawy cz. 106 (łódź 111 - prawa burta na wys. kominów, łódź 110 - po obu burtach).

**112 Falochron.** Po wgięciu naklejamy na pokładzie 10.

**113,114 Kabestany.** Cz. 113 skleamy w kształcie pierścienia i przyklejamy do pokładu dziobowego 10 i rufowego 13. Cz. 114 naklejamy na cz. 113.

**115,116 Kabestan duży.** Skleamy jak kabestany 113, 114 i przyklejamy na pokładzie 10.

**117,118 Skrzynie.** Cz. 117 skleamy w elementy prostokątne, naklejamy od góry cz. 118 i przyklejamy na pokłady 10, 24, 27.

**119 Element tylnego masztu.** Maszt wykonujemy z patyczków wg wzoru G, H oraz I. Elementy G i I łączymy ze sobą cz. 119. Element H przyklejamy ukośnie wg rys. złożeniowego.

**120 Elementy łączące reyki do masztów:** rejkę F mocujemy do elementu C masztu dziobowego, rejkę J mocujemy do elementu I masztu rufowego.

**121 Wywietrznik - „kominik”.** Element 121 zaginamy, skleamy końce pionowe ze sobą, wycinamy i następnie „nasadzamy” na element wykonany wg wzoru R. Całość wklejamy w otwór na pokładzie 24.

**122 Żurawiki łodzi ratunkowej 111.** Elementy 122 skleamy ze sobą parami, górne części lekko zaginamy i przyklejamy do poszycia burtowego cz. 14 w oznaczonych miejscach.

**123 Kotwice.** Elementy przyklejamy do cz. 17 w oznaczonych miejscach.

**124-128 Reflektory.** Elementy wykonujemy wg rys. 8 i naklejamy na pokład cz. 30 oraz na cz. 62.

### ORP „JASTRZĄB”

**1-3 Część dolna kadłuba.** Część 1 wycinamy i zaginamy, a fragmenty pokolorowane zaokrąglamy. Całość skleamy w/g rysunku A. Część 2 zaokrąglamy, zaginamy i przyklejamy na części 1. Elementy boi ratunkowej części 3 skleamy razem i naklejamy na części 2.

**4-6 Górna część kadłuba.** Części skleamy razem i naklejamy na części 1 i 2.

**7-10 Kiosk.** Część 7 oklejamy częścią 8. Część 9 po sklejeniu wstawiamy do kiosku. W części 10 robimy dwa otworki igłą, wycinamy i naklejamy na części 9. W otworki wklejamy peryskopy B i C wykonane z patyczków.

**11 Działo.** Lufę A wykonaną z patyczka wkładamy w złożoną na pół część 11, skleamy i naklejamy na pokładzie.

**12 Dziobowe stery głębokości.** Przez burty części 5 i 6 przekuwamy oś D wykonaną z drutu i jej końce oklejamy częściami 12 złożonymi na pół.

**13 Właz** naklejamy na pokładzie.

### ORP „SOKÓŁ” i „DZIK”

**1-3 Dolna część kadłuba.** Części skleamy zgodnie z rysunkiem B.

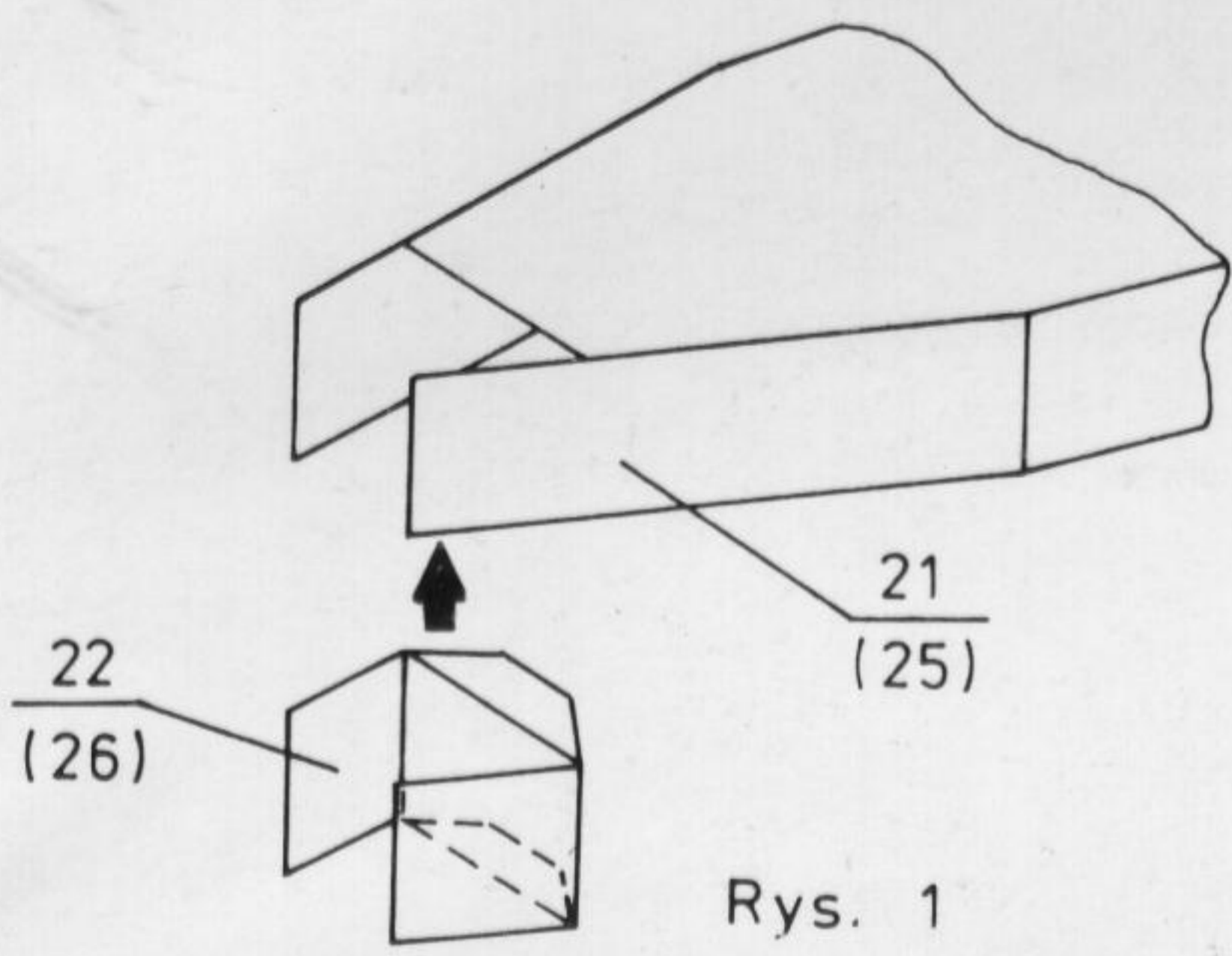
**4-6 Górna część kadłuba.** Części skleamy razem i naklejamy na częściach 1-3.

**7-9 Kiosk.** Przed wycięciem w części 7 robimy igłą otworki pod peryskopy, a następnie część 7 oklejamy częścią 8, a na niej naklejamy część 9. Kiosk naklejamy na pokładzie. W otworki wklejamy peryskopy z patyczków według wzorów.

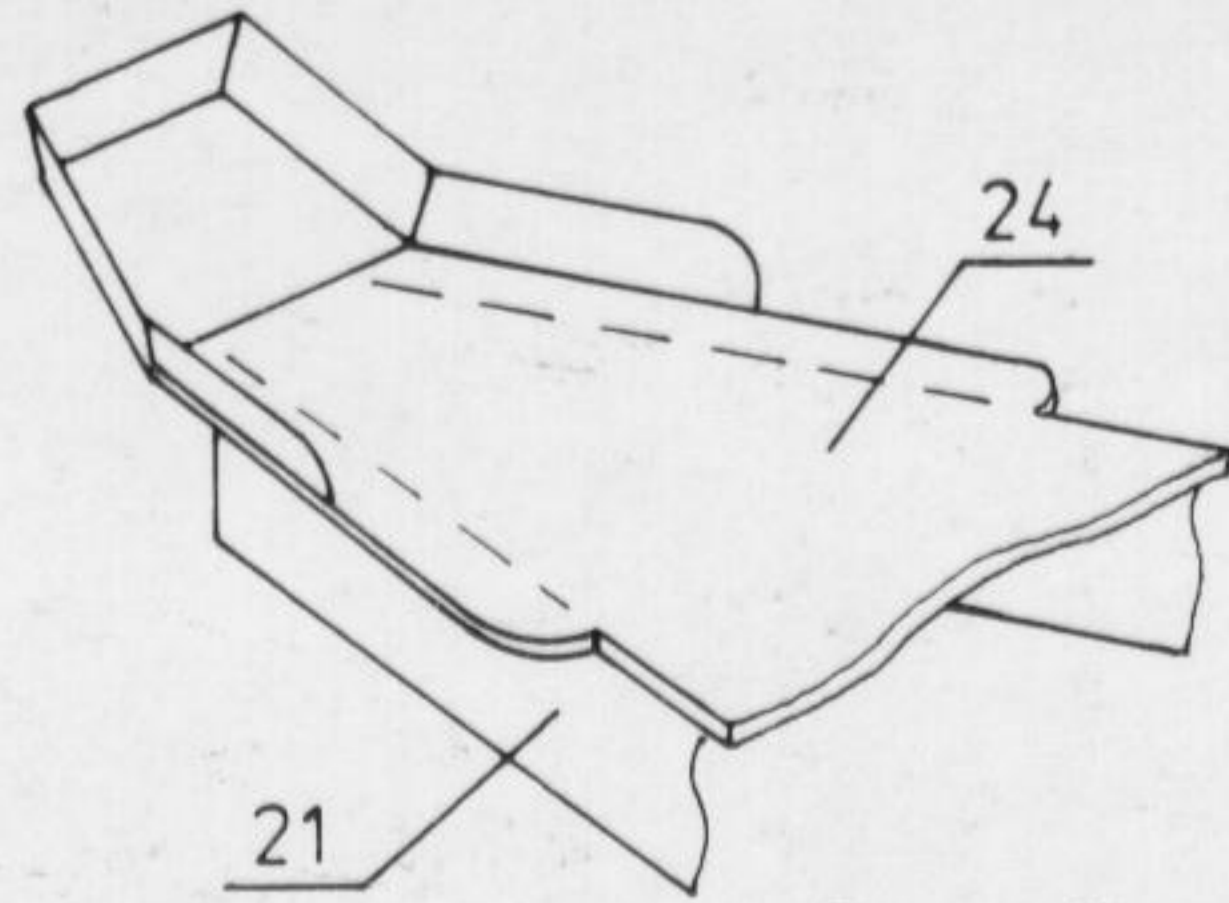
**10 Działo.** Kawalek drutu lub patyczka A oklejamy częścią 10 i całość naklejamy na pokładzie.

**11 Dziobowe stery głębokości.** Części skleamy razem i doklejamy do obu burt.

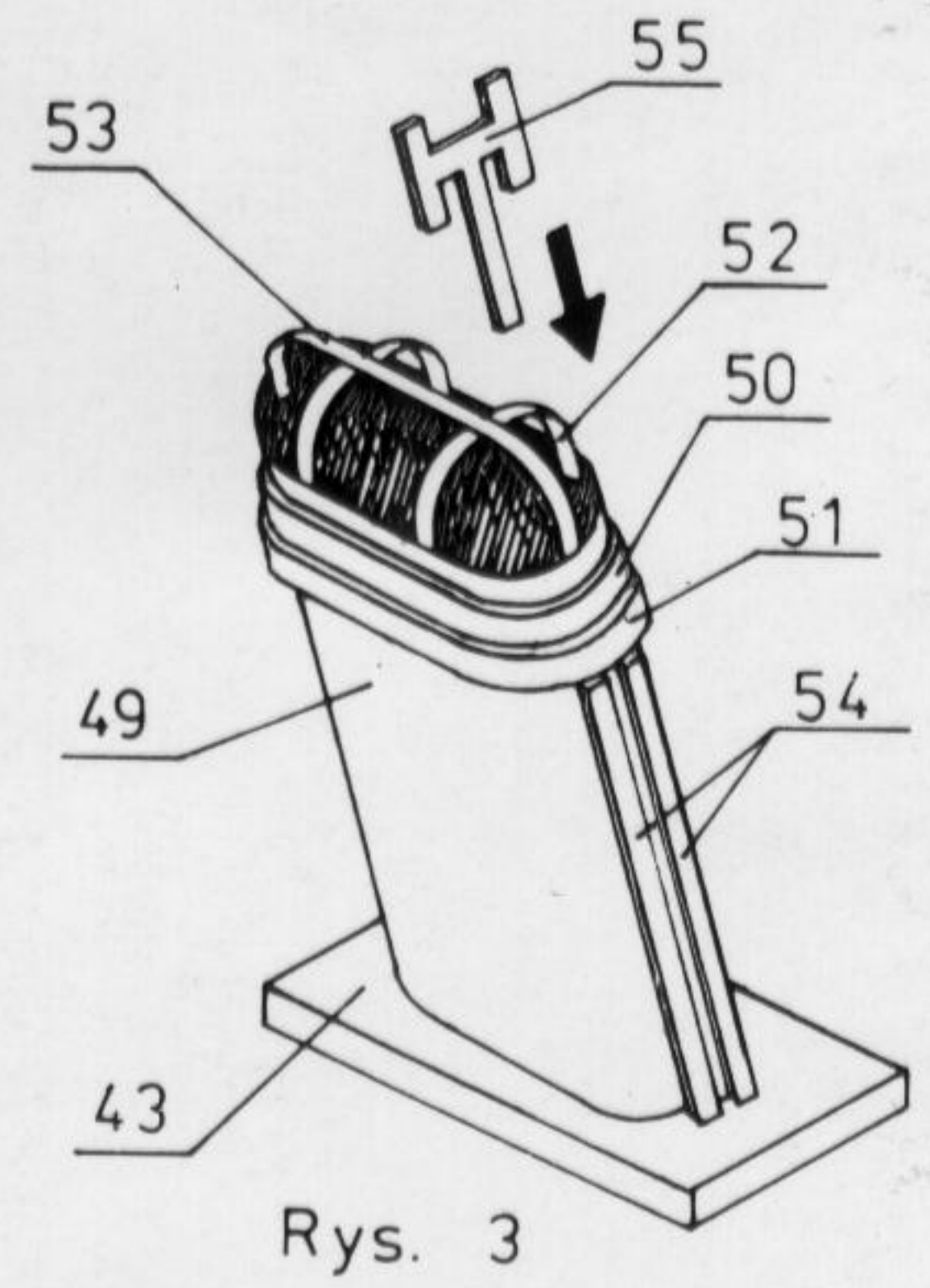
**12 Części** doklejamy do dolnej części kadłuba w okolicy kiosku.



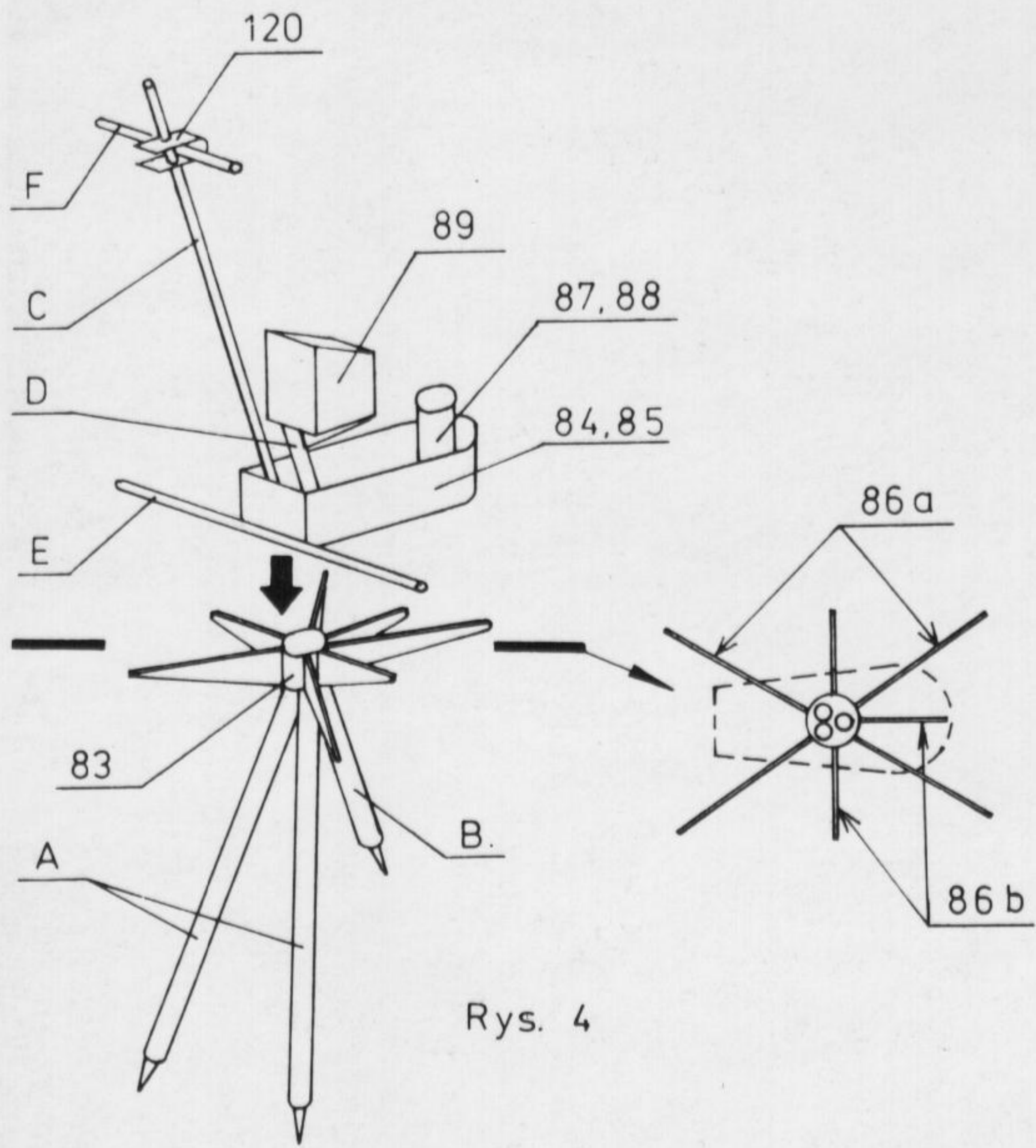
Rys. 1



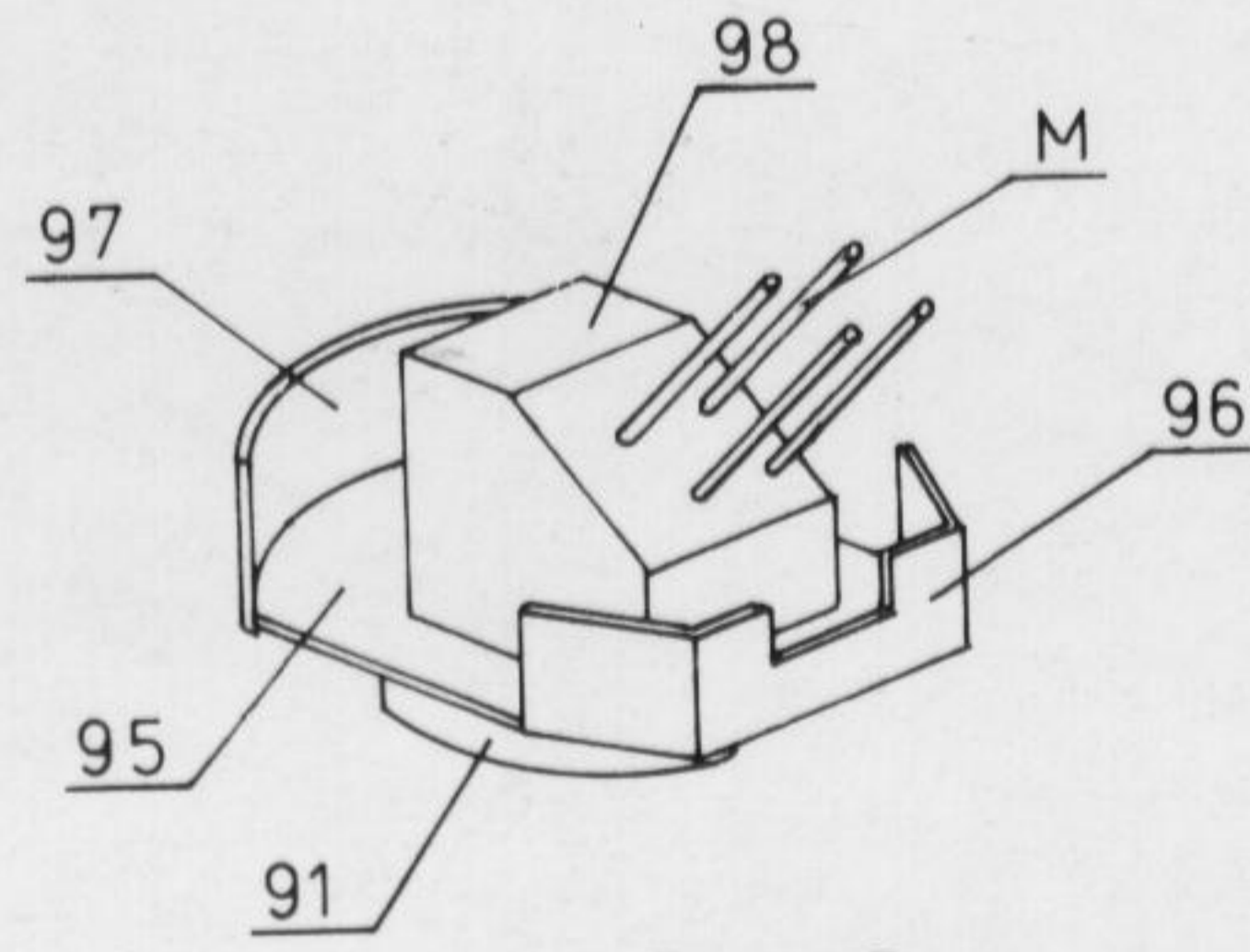
Rys. 2



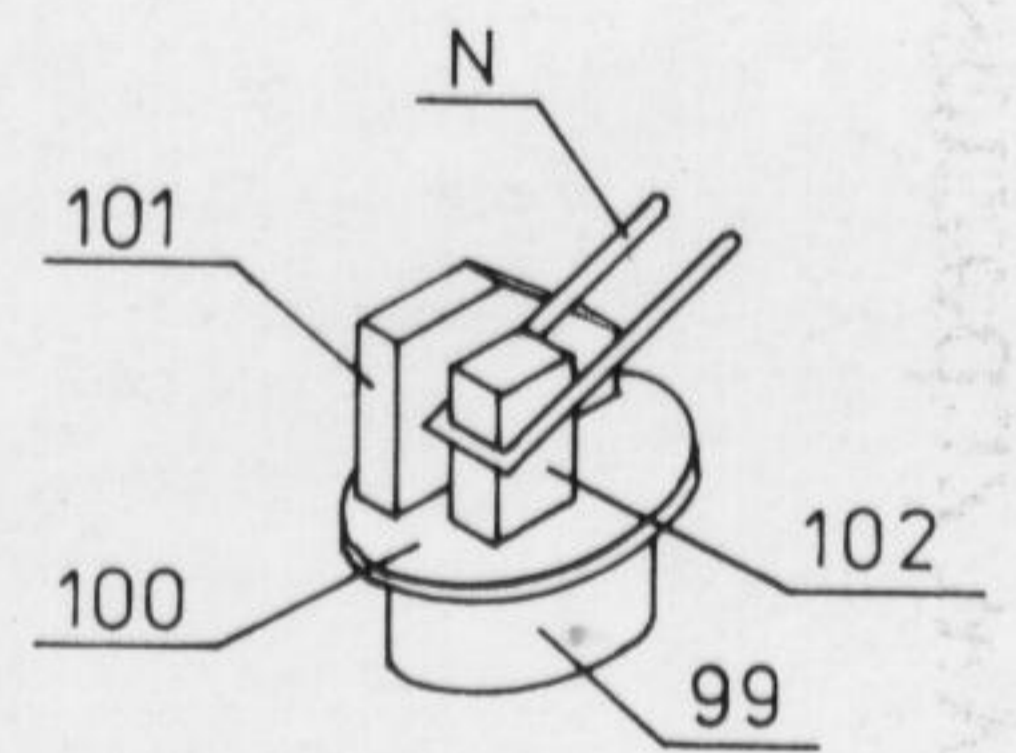
Rys. 3



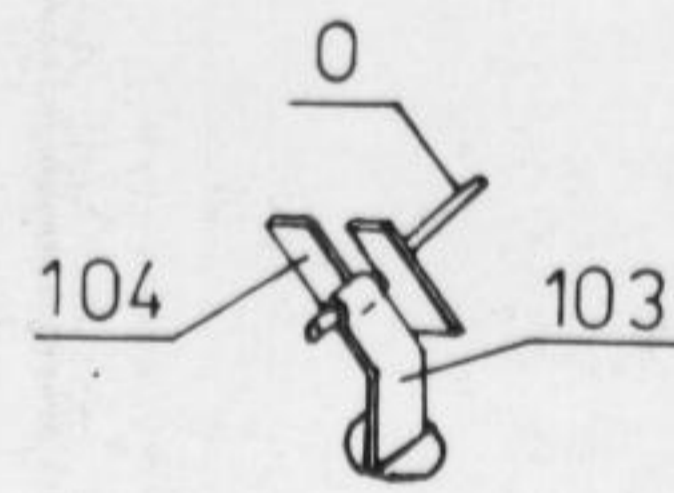
Rys. 4



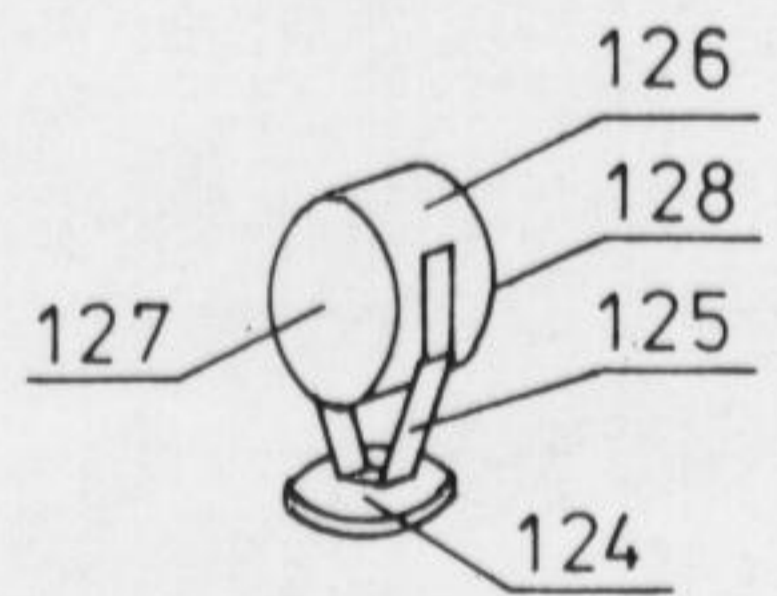
Rys. 5



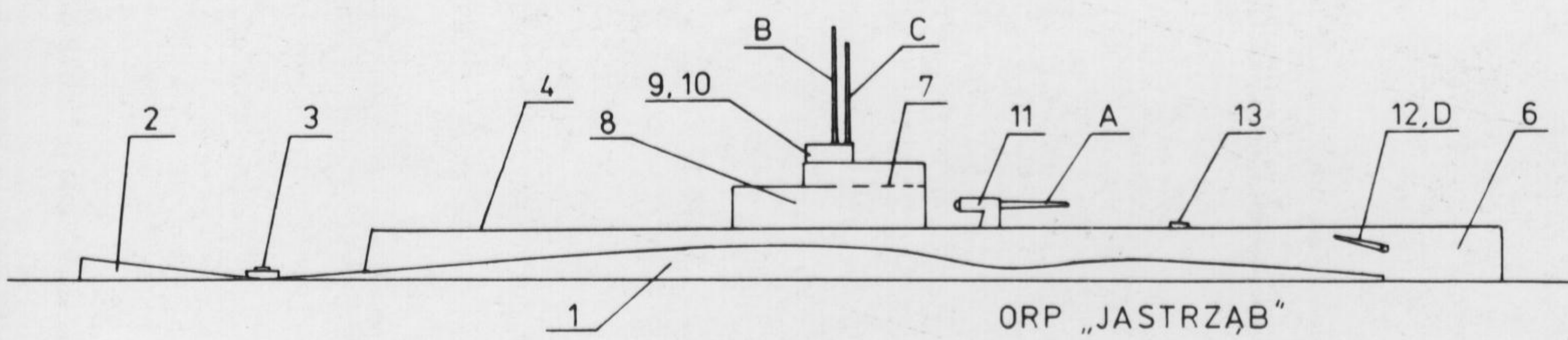
Rys. 6



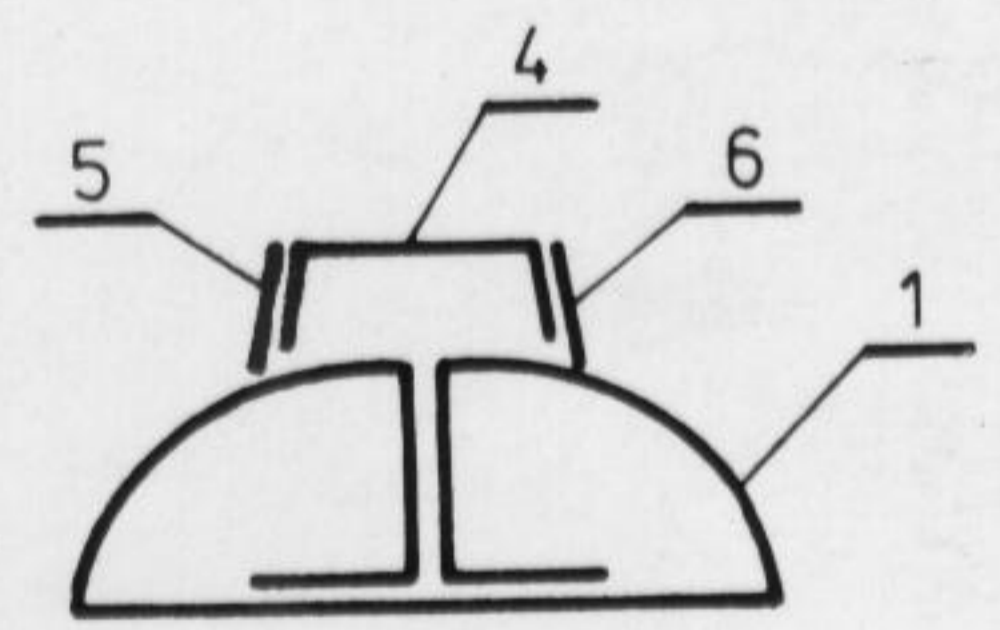
Rys. 7



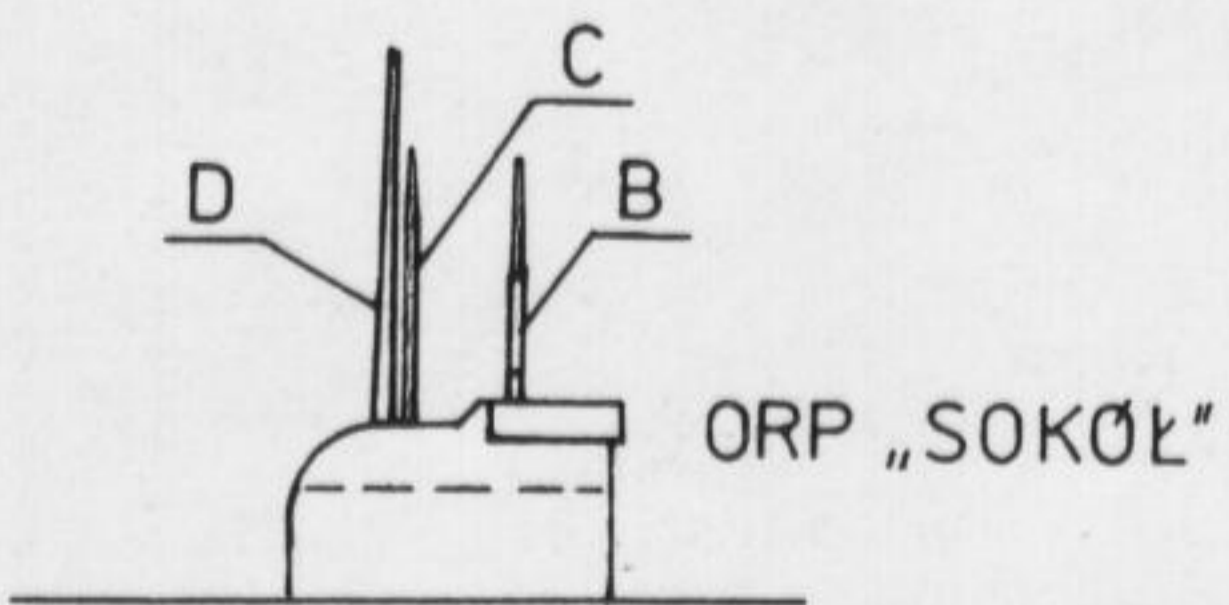
Rys. 8



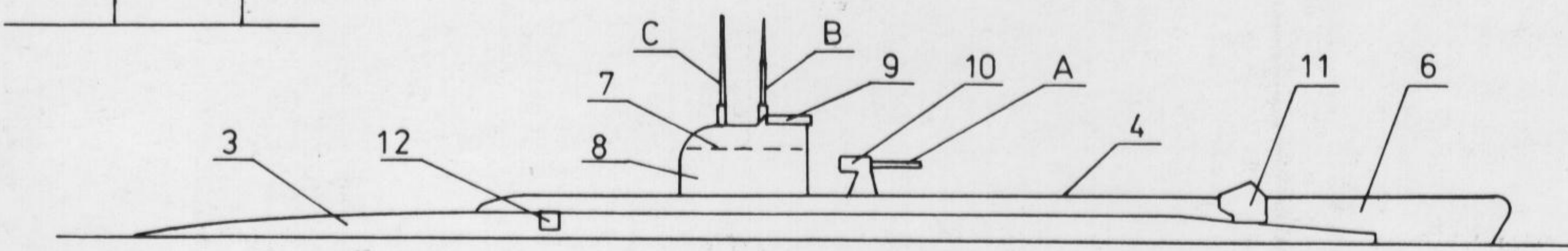
ORP „JASTRZĄB”



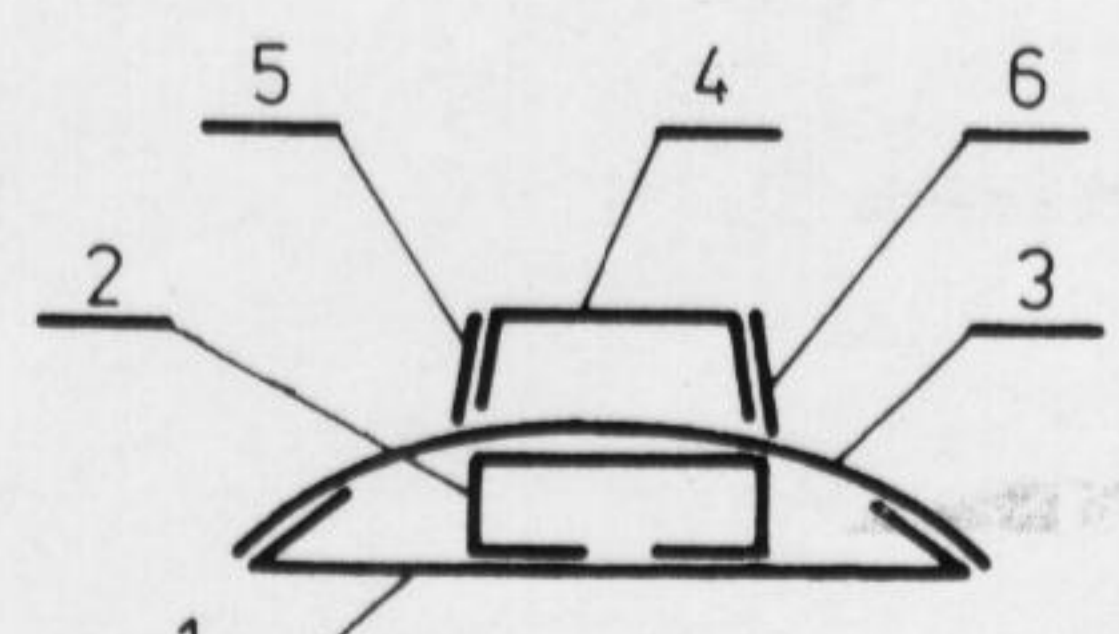
RYS. A



ORP „SOKÓŁ”

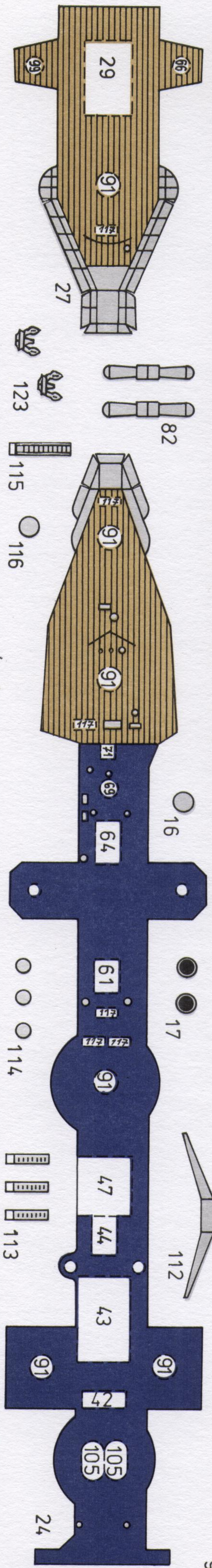
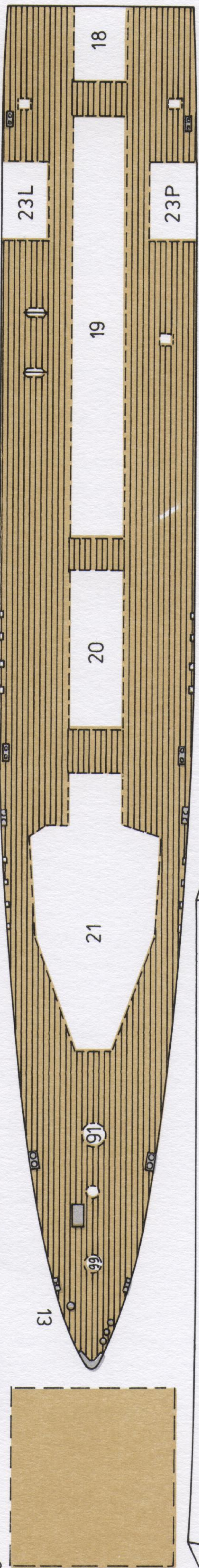
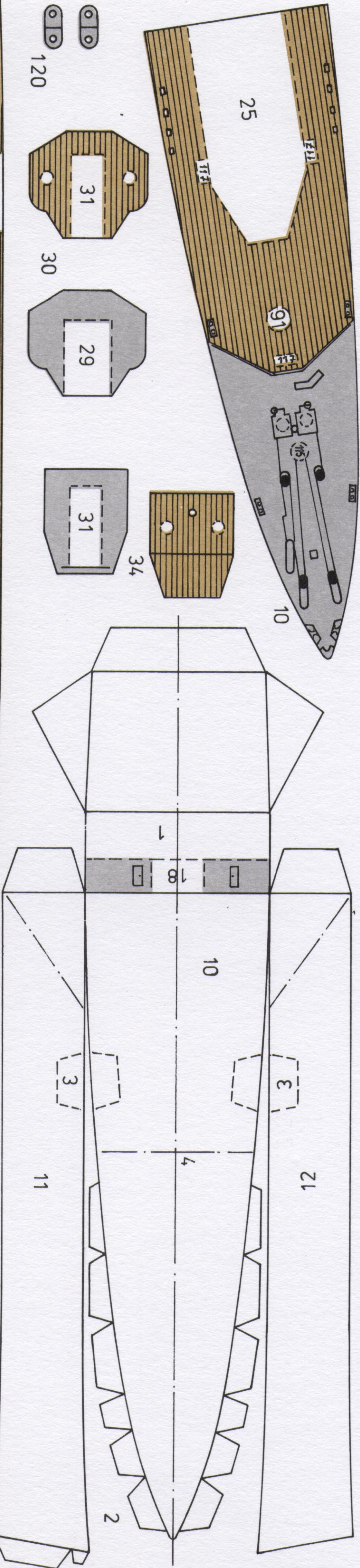
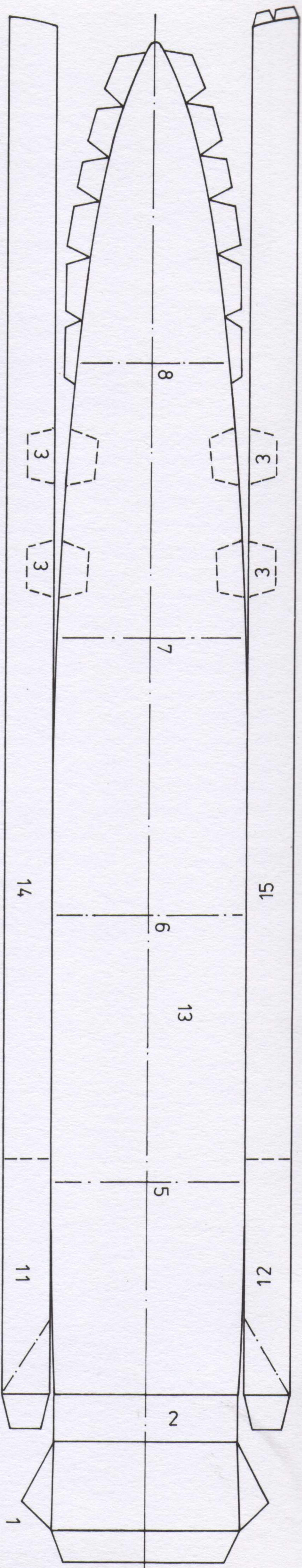


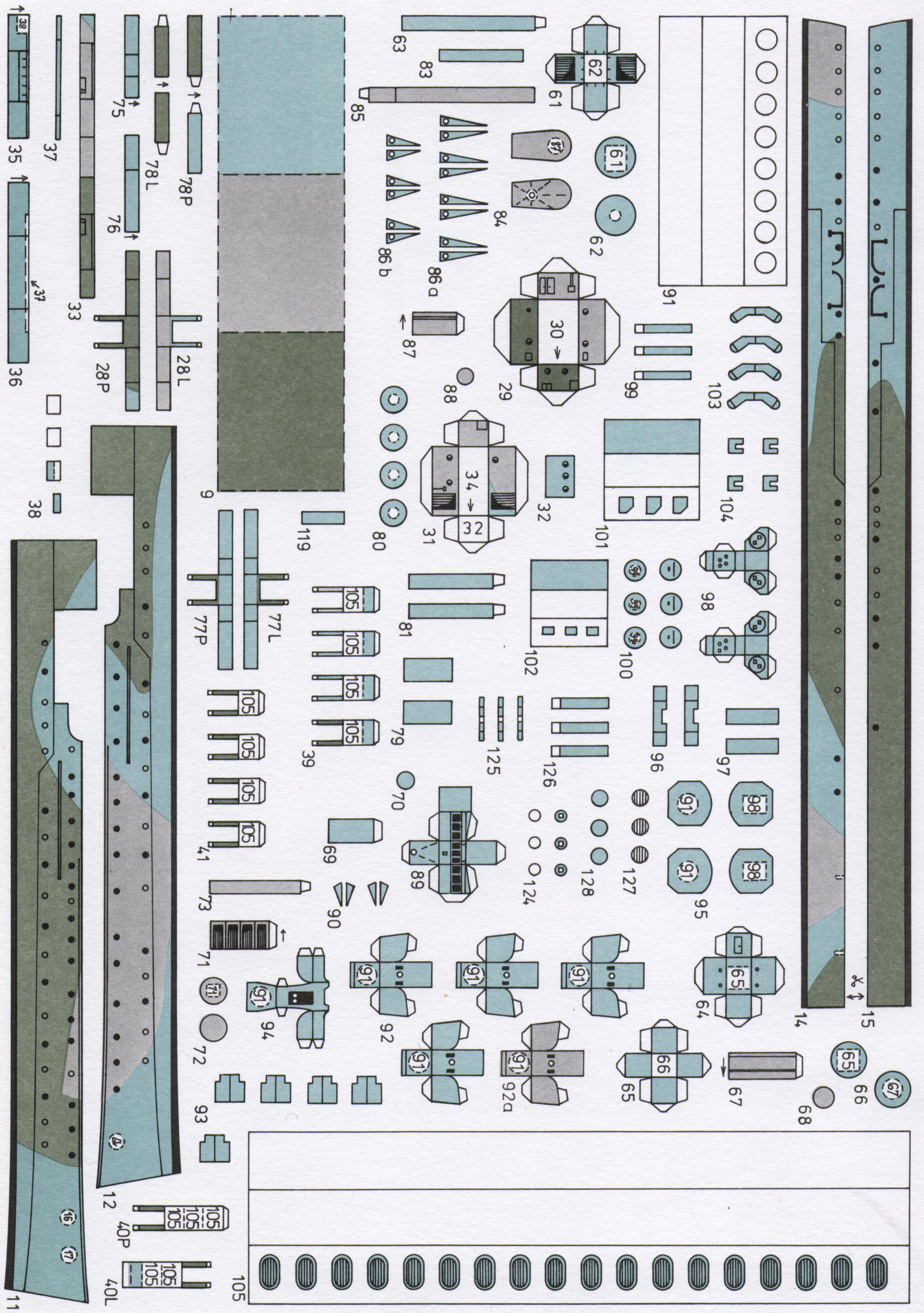
ORP „DZIK”

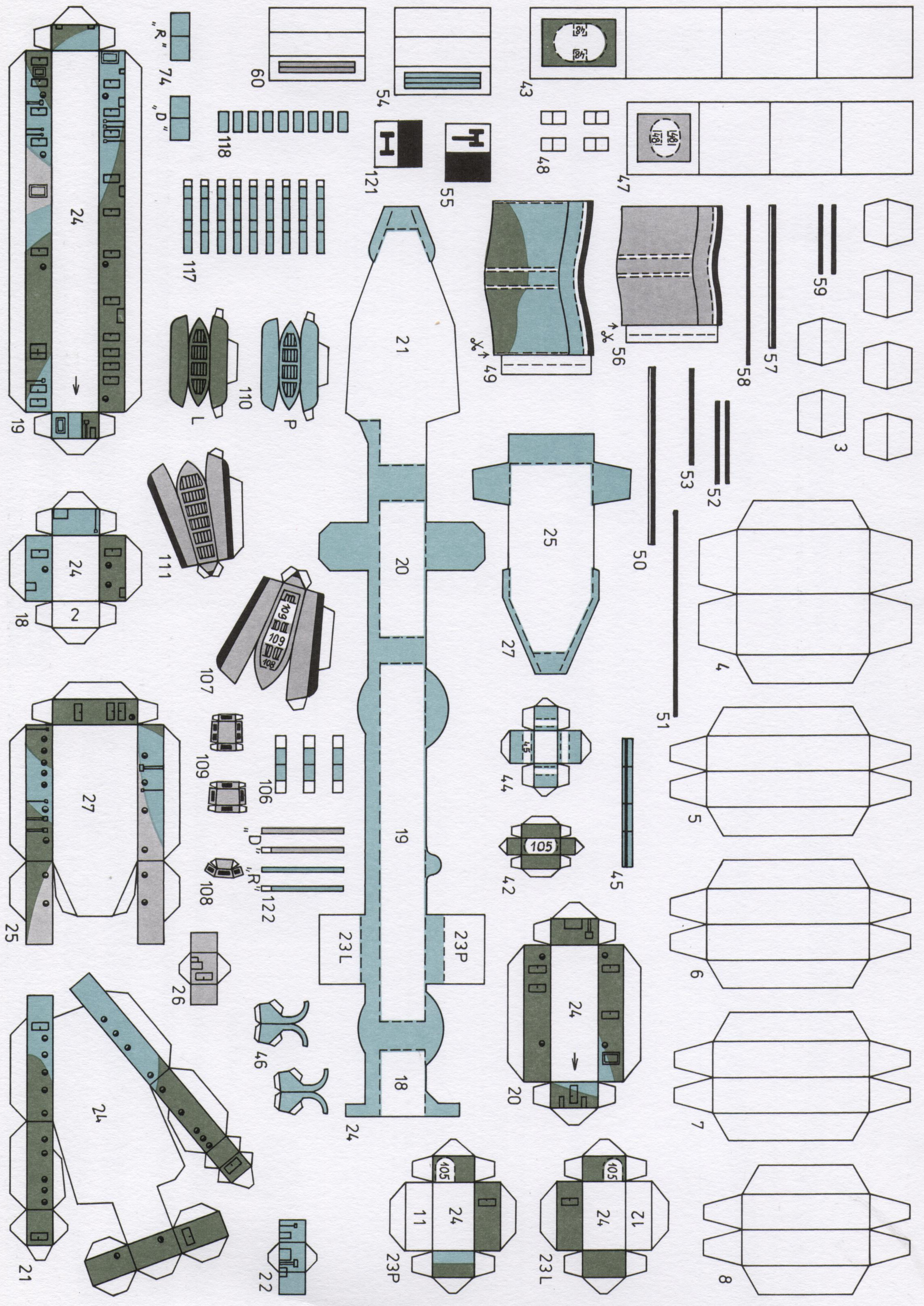


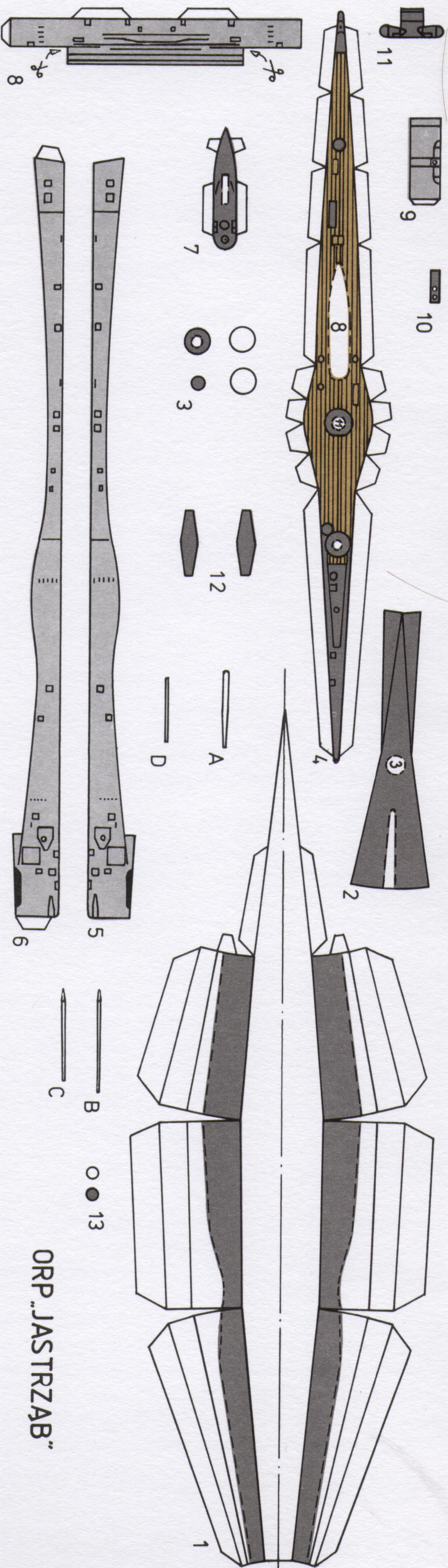
RYS. B





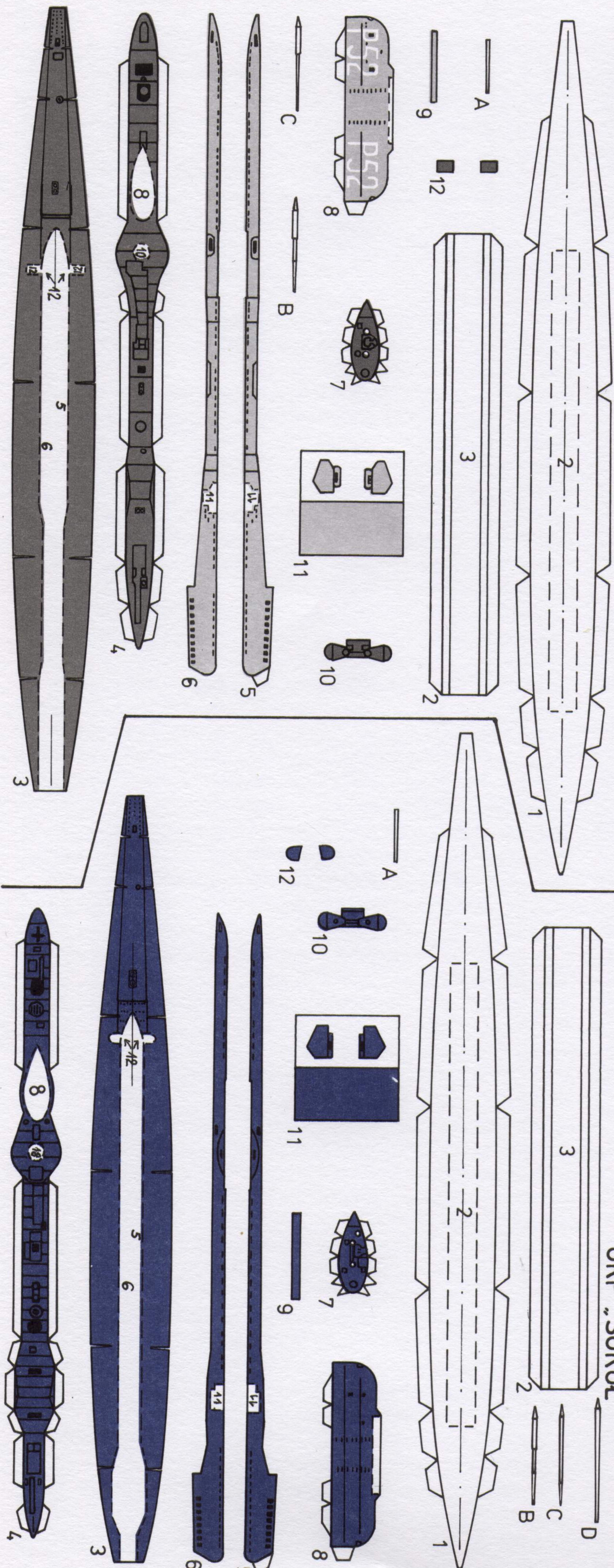






ORP „JASTRZĄB”

ORP „DZIK”



ORP „SOKÓŁ”

