

JSC

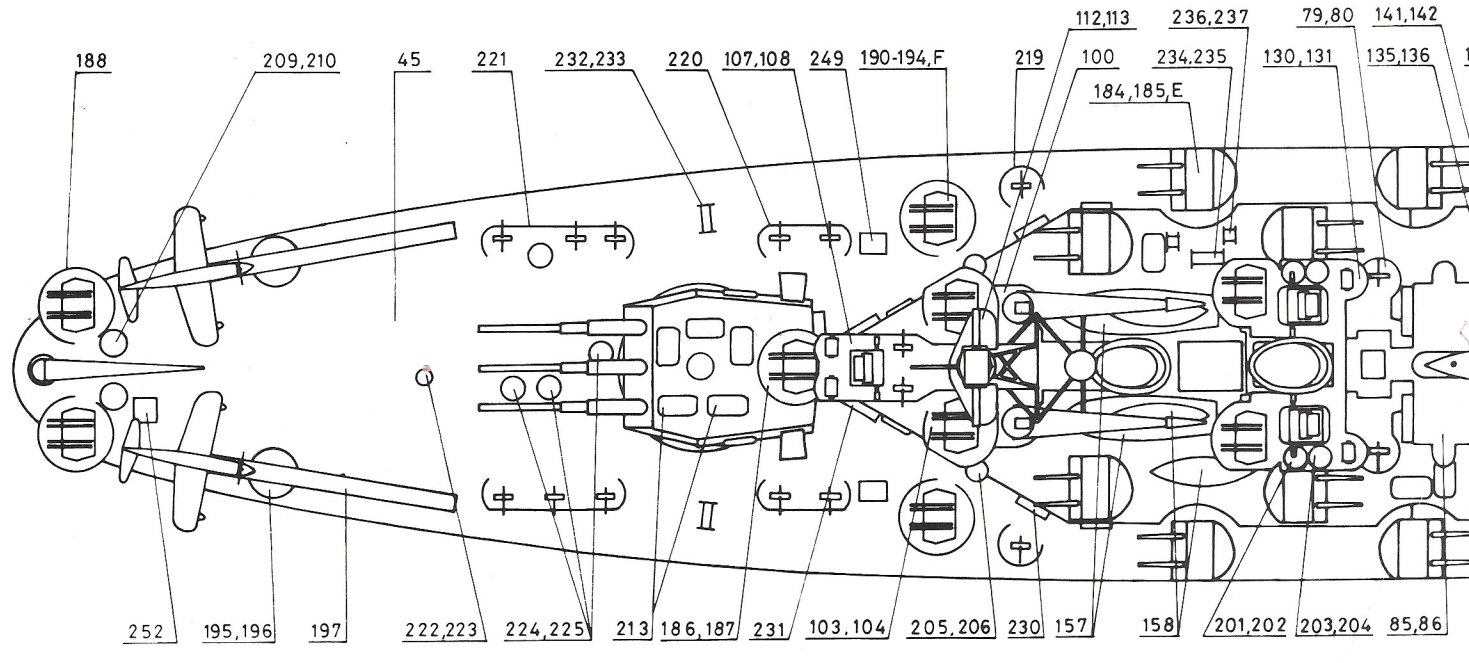
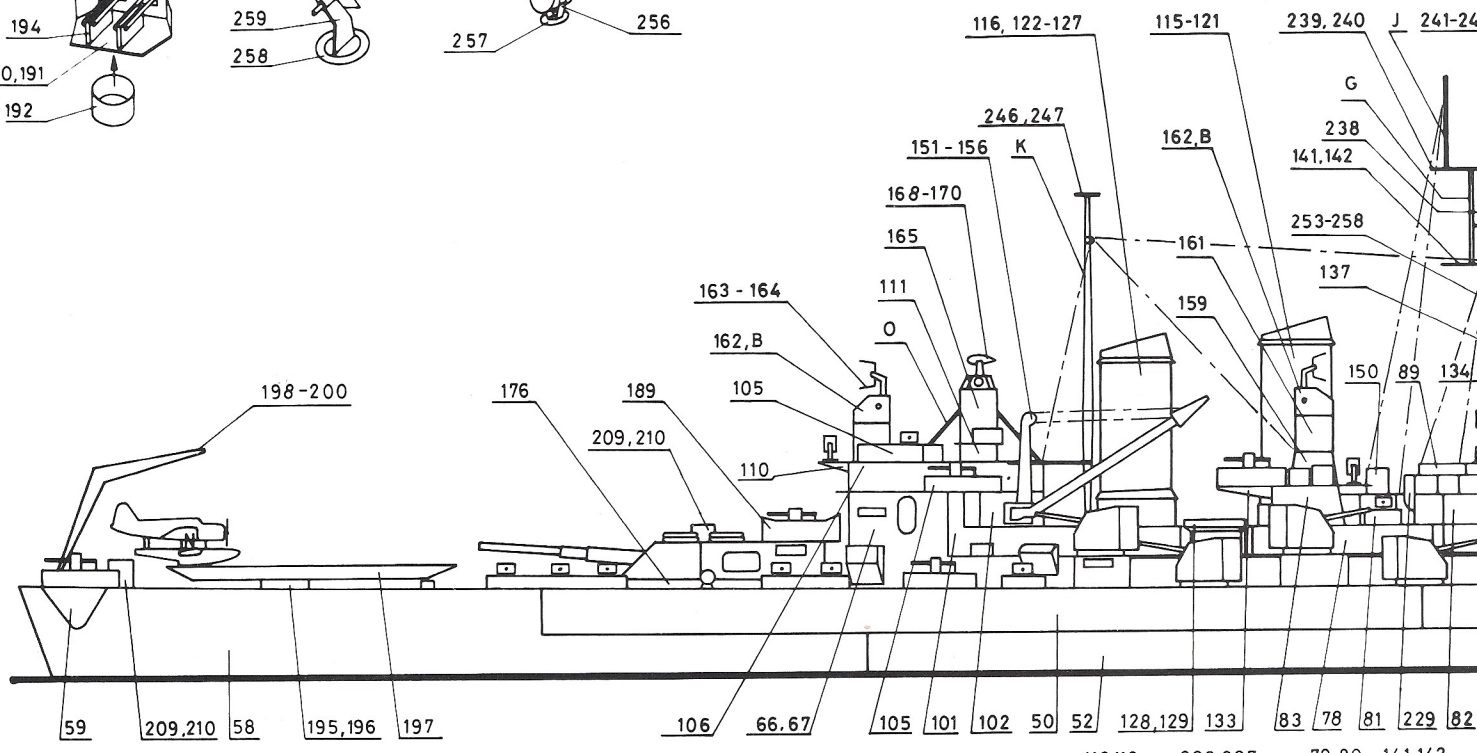
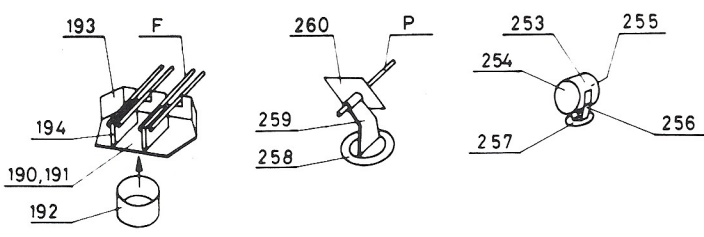
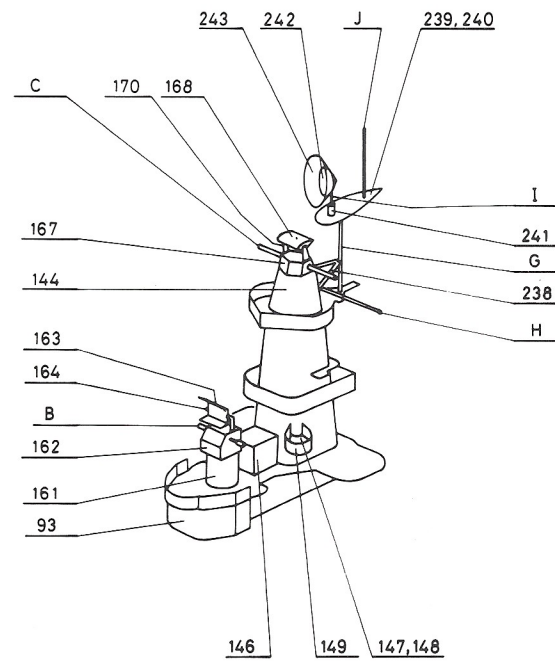
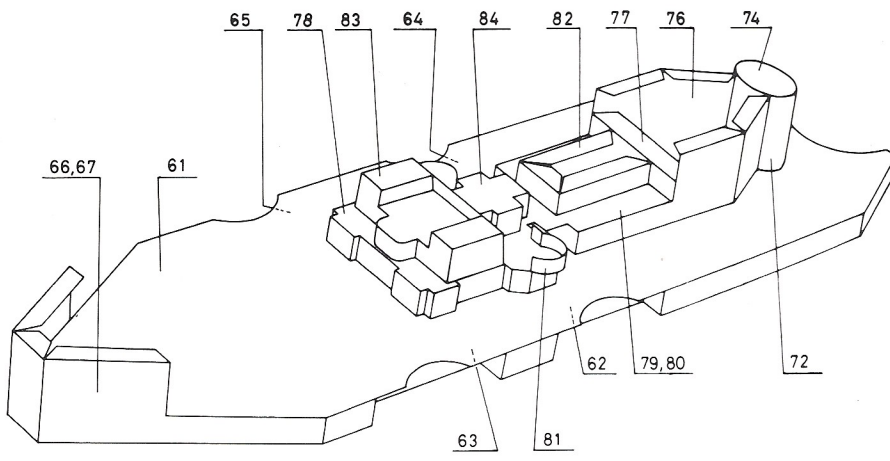
MIKROFLOTA
PANCERNIK

NORTH CAROLINA

NR 12

MODEL KARTONOWY W SKALI 1:400





PANCERNIK

NORTH CAROLINA

„North Carolina” (BB 55) i bliźniaczy „Washington” (BB 56) były pierwszymi amerykańskimi okrętami liniowymi zbudowanymi po długotrwałej przerwie spowodowanej traktatem waszyngtońskim. Miały zastąpić przestarzałe „Arkansas” i „New York”. Pierwsze szkice przewidywały budowę okrętów uzbrojonych w 9 dział 356 mm, o szybkości 30 w. Kolejny projekt zakładał silniejsze uzbrojenie (12-356 mm) kosztem szybkości (28 w.). Dopiero na wieść o odmowie przez Japończyków ograniczenia kalibru do 356 mm (14 cali) zdecydowano się zwiększyć kaliber do 406 mm.

DZIEJE OKRĘTU

Budowę „North Carolina” rozpoczęto w stoczni US Navy w Nowym Jorku 27 października 1937. Wodowanie nastąpiło 13 czerwca 1938, a wejście do służby 9 kwietnia 1941. Kłopoty z wibracją śrub spowodowały, że pełną gotowość bojową okręt osiągnął dopiero w początkach 1942. Wyruszył na Pacyfik w połowie lipca 1942. Tam wszedł w skład Task Force 26 (wraz z lotniskowcami „Enterprise”, „Wasp” i „Saratoga”) i strzegł lotniskowców w czasie operacji w rejonie Wysp Solomona. Pierwsza akcja pancernika miała miejsce u wschodnich Wysp Solomona, gdzie 24 sierpnia 1942 uczestniczył w odparciu ataku japońskich samolotów. 15 września „North Carolina” został trafiony torpedą przez japoński okręt podwodny „I-15”. Dwóch marynarzy zginęło, zaś uszkodzenia w części dziobowej wyłączyły z działania dziobową wieżę 406 mm i okręt skierowano do remontu do Pearl Harbour. W listopadzie 1943 „North Carolina” osłaniała lotniskowiec „Enterprise”, a potem „Saratoga” w czasie operacji desantowych na Wyspach Gilberta. 28 listopada brał udział w bombardowaniu artyleryjskim wyspy Nauru. W styczniu „North Carolina” przydzielono do Task Force 58 (z

lotniskowcem „Essex”). Wziął udział w lądowaniu Amerykanów na Wyspach Marshalla. Działał w rejonie Kwajalein, ostrzeliwując wyspy Roi i Namur i topiąc japoński transportowiec stojący w lagunie Roi. Następnie, w lutym, „North Carolina” brał udział w rajdach na Truk, Saipan, Tinian i Guam, a w marcu - na Karoliny. Następnie, w kwietniu 1944 wspierał lądowania na zachodzie Nowej Gwinei.

Kolejna operacja desantowa miała miejsce na Marianach. „North Carolina” bombardował Ponape (1.05.1944) i - jak przedtem - walczył z japońskimi samolotami. 13 czerwca uczestniczył w bombardowaniu Saipanu, a 19 czerwca walczył z japońskimi samolotami w czasie bitwy na Morzu Filipińskim.

W listopadzie i grudniu 1944 „North Carolina” (po ponad dwumiesięcznym remoncie przeprowadzonym w Bremerton) znów osłaniał lotniskowce, tym razem u wybrzeży Filipin, a w styczniu 1945 przy brzegach Indochin. W lutym 1945 „North Carolina” bombardował japońskie pozycje na Iwo-Jima. Pod koniec kwietnia działał pod Okinawą, osłaniając amerykańskie okręty i ostrzeliwując pozycje Japończyków. Po Okinawie nastąpił znów remont (maj i czerwiec 1945). Od lipca 1945 działał wzdłuż brzegów Japonii, osłaniając lotniskowce i ostrzeliwując cele nabrzeżne.

„North Carolina” został wycofany z czynnej służby 27 czerwca 1947 i odstawiony do rezerwy, do Bayonne. W czasie jego postoju komitet powołany przez gubernatora stanu Północna Karolina rozważał możliwości ustawienia okrętu jako pomnika. W sierpniu 1961 pancernik zakupiono za 250 000 dolarów i przeholowano do Wilmington. Od 29 kwietnia 1962 okręt czynny jest jako pływające muzeum.

Model przedstawia okręt według stanu z połowy 1945 roku.

DANE TECHNICZNE:

wyporność:	36.000 t std., 44.800 t ppw.;
wymiary:	217,8 całk. x 33,1 x 10,8 ppw., m;
uzbrojenie:	9-406, 20-127 pl, 16-28 pl, 40-20 pl, 28-12.7 pl (1942); 60-40 pl, 36 do 56-20 pl (1945), 3 samoloty;
pancerz:	linia wodna 324, pokład 178, art. 406;
napęd	8 kotłów, 4 turbiny parowe z przekładnią, 4 śruby; 121.000 KM = 28,0 w.;
załoga	2339.

OPIS WYKONANIA MODELU

Materiały pomocnicze i narzędzia

Do wykonania modelu potrzebne będą: nożyczki, penseta, nóż z ostrym końcem, żyłtka, linijka (najlepiej metalowa), dobry klej do papieru (kleje na bazie wodnej nie zalecane), patyczki, farby (akwarelowe lub modelarskie).

Poszczególne części należy wycinać staranie po zewnętrznej stronie linii. Najlepiej wycinać elementy w miarę klejenia, gdyż unika się dzięki temu pomyłek. Drobne elementy oraz otwory należy wycinać ułamaną żyłtką lub nożem do tapet (z wysuwany ostrzem). Linie zagięcia należy lekko naciąć końcem noża lub nagnieść końcem igły prowadzonej ukośnie przy metalowej linijce.

Opis wykonania

1-11 Dziobowa część kadłuba. Zaczynamy od uformowania części 2 i 3 według przekrojów żeber wzmacniających, które będą wklejone do gotowej siatki (części 24-28). W miejscu wklejenia żebra 24 należy wykonać nacięcie burty wzdłuż zaznaczonej linii. Po zagięciu sklejek części 1 doklejamy do niej części 2 i 3 z podklejonymi sklejkami 4-7. Całość siatki uzupełniamy częściami 8-11. Strzałki na tych elementach wskazują przód i górę kadłuba. Podobne oznaczenie mają inne części naklejane na burty.

12-18 Rufowa część kadłuba. Sklejamy ją w podobny sposób jak część dziobową.

19-23 Środkowa część kadłuba. Do zagiętych sklejek części 19 doklejamy części 20 i 21, a na ich sklejkę następnie części 22 i 23.

24-37 Żeberka wzmacniające. Obie płaszczyzny każdego elementu sklejamy ze sobą odginając sklejkę na zewnątrz. Żeberka wklejamy do sklejonych siatek kadłuba w oznaczonych strzałkami miejscach. Numeracja żeber odpowiada kolejności wklejania. Gotowe siatki kadłuba sklejamy ze sobą. Należy zadbać o to, aby osie podłużne elementów tworzyły jedną linię. Należy również sprawdzić na płaskiej powierzchni stołu, biurka czy inne krawędzie burt leżą na jednej płaszczyźnie.

38-43 Pasy naklejamy na burty poniżej linii załamania według oznaczeń na burtach.

44-46 Pokład właściwy. Elementy naklejamy na siatkę kadłuba. Należy sprawdzić czy gotowy pokład nie jest wklęsły (zapadnięty) między żeberkami. Można to sprawdzić przykładając do pokładu linijkę między kolejnymi żebrami (uwaga: pokład na całej swojej długości wznosi się w kierunku dziobu i rufy). W przypadku wykrycia wklęsłości należy wzmocnić pokład od wewnątrz warstwą tektury lub wkleić żeberko prostopadłe do istniejących.

47-58 Burty. Przyklejamy do kadłuba według oznaczeń na burtach.

59,60 Barierki tylnych stanowisk działek. Elementy przyklejamy w odpowiednich miejscach na rufowych częściach burt.

61-71 Nadbudówka główna. Do wyciętej części 61 przyklejamy od dołu części 62-65. Następnie doklejamy do niej ściany nadbudówki - części 66 i 67. W tych częściach nie zaginamy (na razie tylko nacinamy) dolnych sklejek. Ułatwi to w dużym stopniu przyklejenie ścian do części 61 (zasadę tę stosujemy przy wszystkich cienkich paskach posiadających po obu stronach sklejkę). Następnie do wnętrza nadbudówki wklejamy żebra

usztyniające 68-71. Po wklejeniu żeber zaginamy dolne sklejkę i całość przyklejamy do kadłuba.

72-75 Wieża dowodzenia. Część 72 sklejamy w rurkę i nadajemy jej właściwy przekrój wklejając od góry i dołu części 72 sklejone po dwie sztuki. Od góry naklejamy część 74, a na nią część 75. Całość naklejamy na część 61.

76,77 Pokładówka. Części sklejamy ze sobą i przyklejamy do części 61 i 72.

78 Pokładówka. Sklejamy w całość i przyklejamy do części 61.

79-81 Pokład admirałski. Części 79 i 80 sklejamy ze sobą i oklejamy barierkami 81. Uwaga: wszystkie barierki należy od strony wewnętrznej pomalować szarą farbą plakatową. Pokład naklejamy na części 77 i 78.

82 Ściana nadbudówki. Przyklejamy ją w oznaczonym miejscu na części 79.

83 Podstawa komina. Sklejamy w całość i przyklejamy do części 78.

84 Nadbudówka. Przyklejamy ją do części 79 i 83.

85-87 Pokład flagowy i sygnałowy. Części 85 i 86 sklejamy ze sobą i oklejamy barierkami 87. Całość naklejamy na części 82 i 84.

88,89 Elementy przyklejamy do pokładu 85.

90-92 Pokład nawigacyjny. Części 90 i 91 sklejamy ze sobą i oklejamy barierkami 92. Całość przyklejamy do części 76, 88 i 89.

93 Ścianę kolejnego poziomu nadbudówki przyklejamy do pokładu 90.

94-97 Platforma działek. Części 94 i 95 sklejamy ze sobą. Następnie oklejamy je barierkami 96 i 97. Platformę przyklejamy na ściankę części 93.

98,99 Przybudówki. Przyklejamy je do nadbudówki 76 i wieży 72.

100-102 Nadbudówka rufowa. Część 101 doklejamy do pokładu 100. Następnie doklejamy część 102. Dopiero teraz całość przyklejamy w oznaczonym miejscu do części 66.

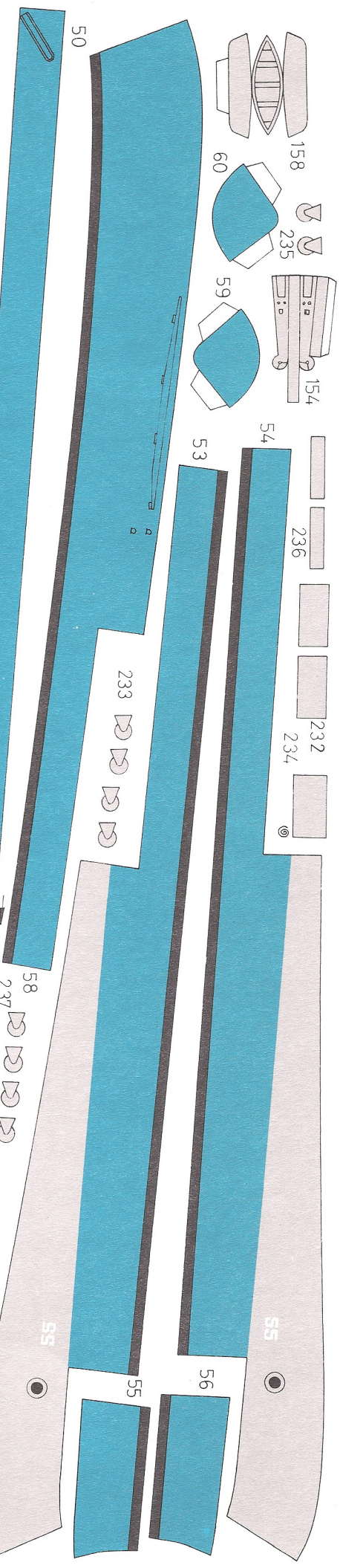
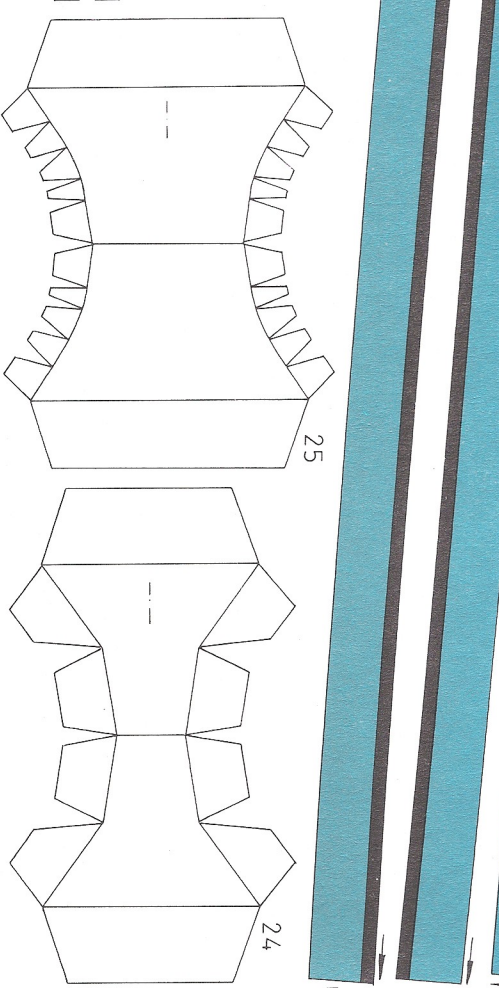
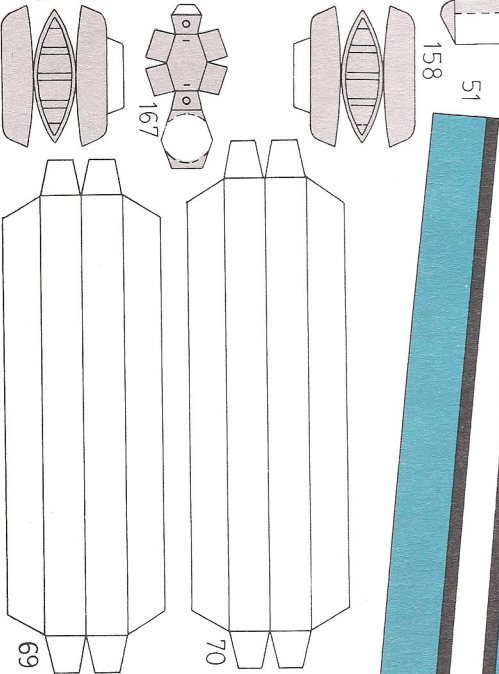
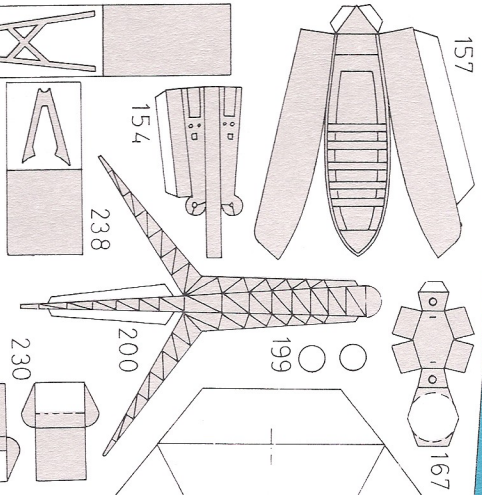
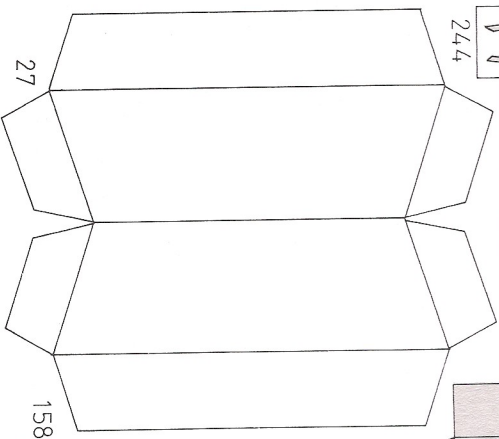
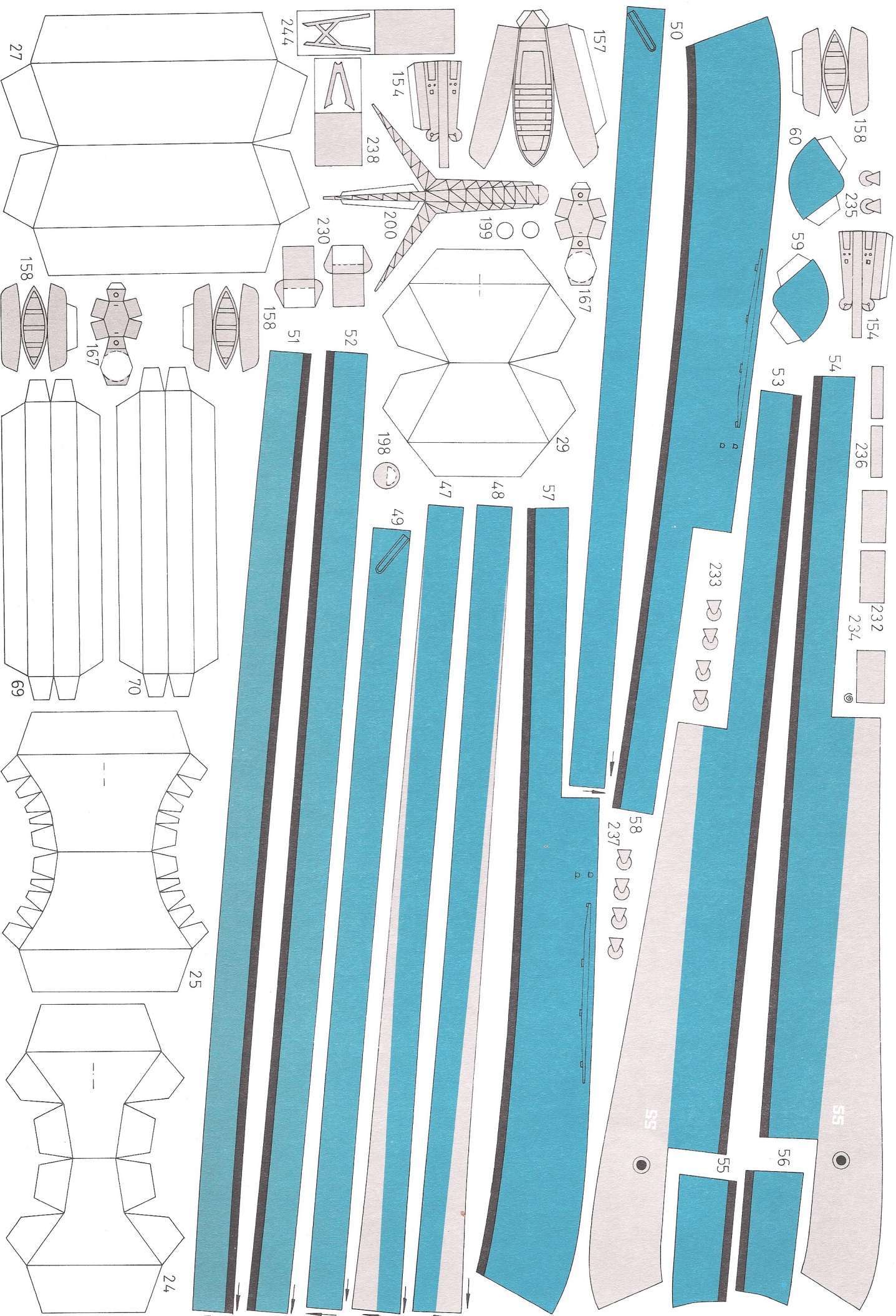
103-105 Platforma działek. Części 103 i 104 sklejamy ze sobą i oklejamy barierką 105. Całość naklejamy na części 66 i 102.

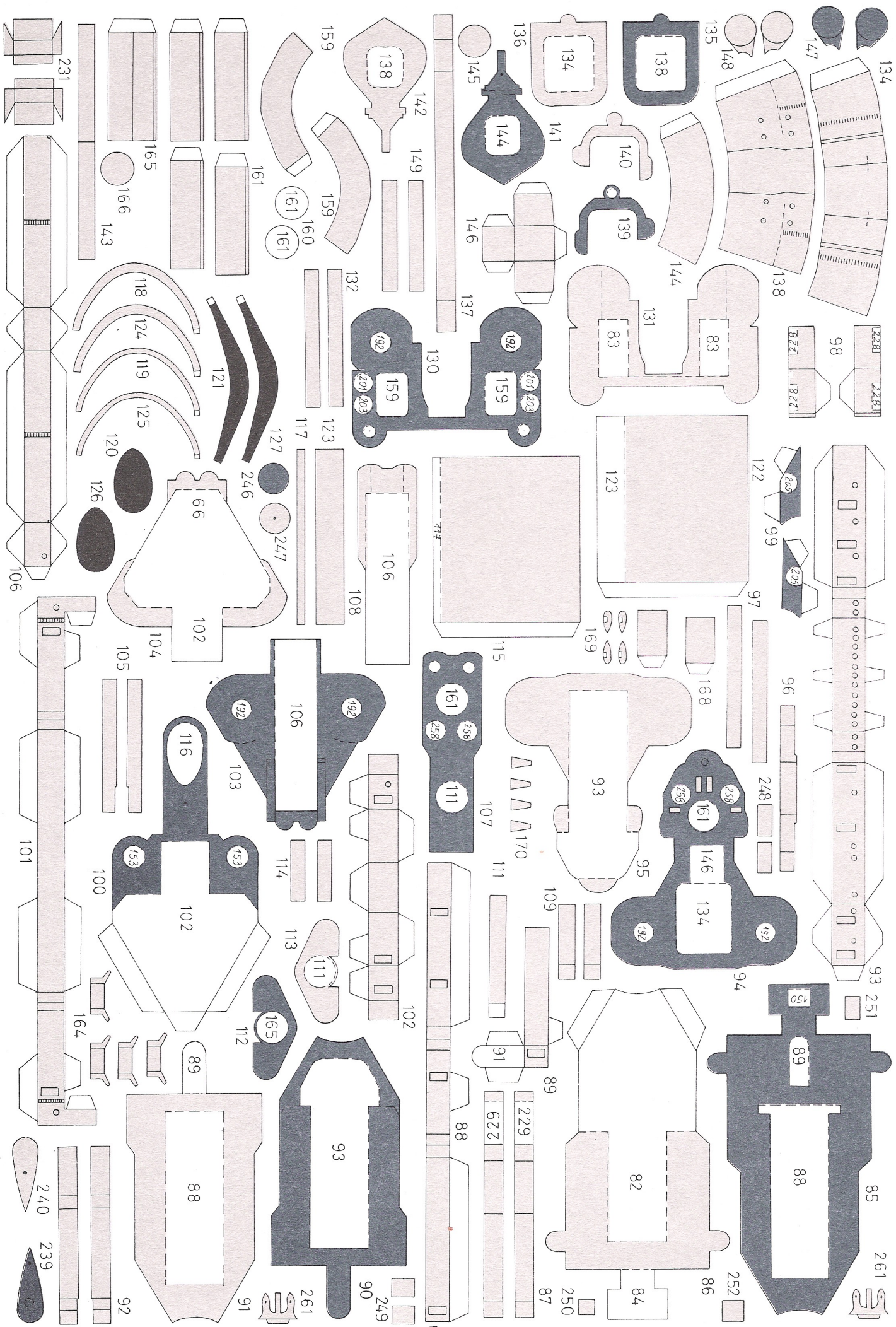
106 Ściana nadbudówki. Naklejamy ją na część 103. Przez otwory w ścianie przekładamy patyczek A.

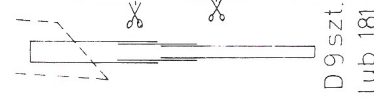
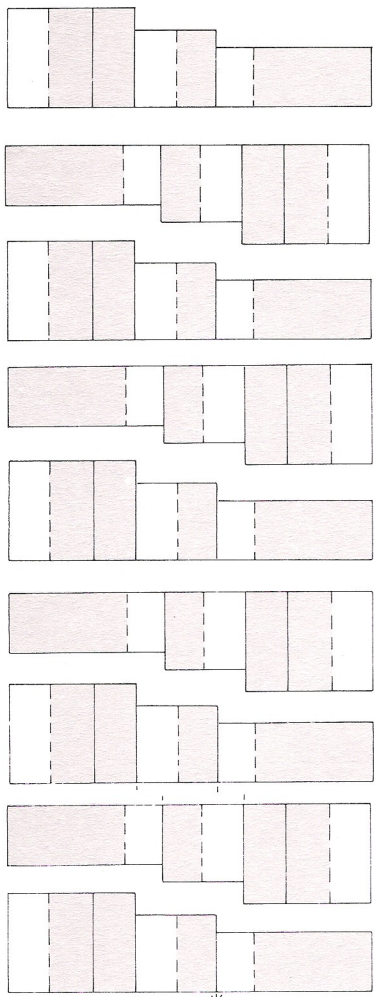
107-110 Platforma dalmierzy. Części 107 i 108 sklejamy ze sobą i oklejamy barierkami 109. Platformę przyklejamy na ściankę 106. Od dołu przyklejamy wsporniki 110.

111-114 Podstawa dalmierza i przeliczników artyleryjskich. Część 111 sklejamy w rurkę i przyklejamy do pokładu 107. Części 112 i 113 sklejamy ze sobą i oklejamy barierkami 114. Całość przyklejamy na części 111.

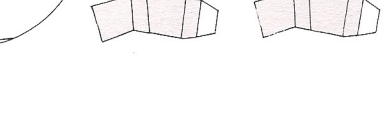
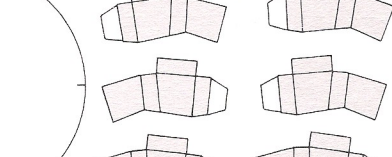
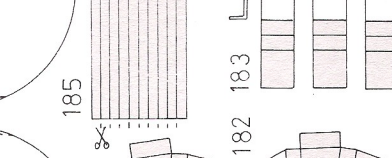
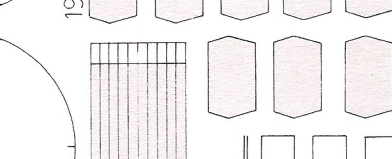
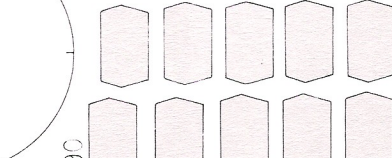
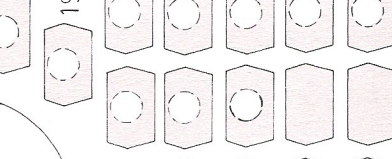
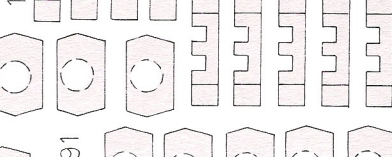
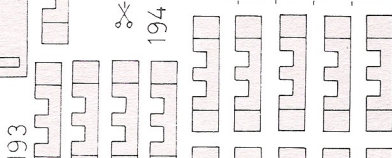
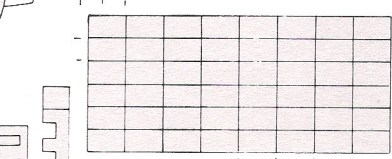
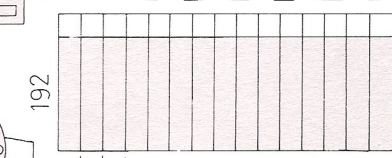
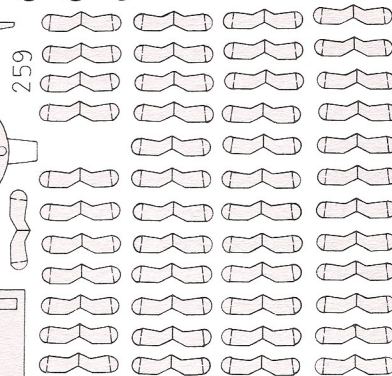
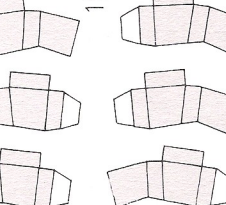
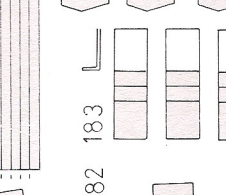
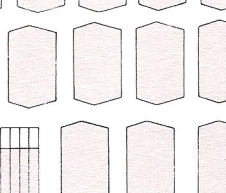
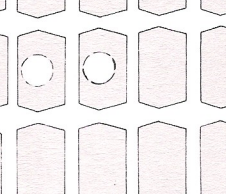
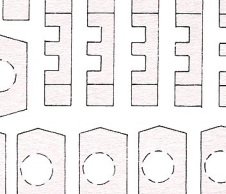
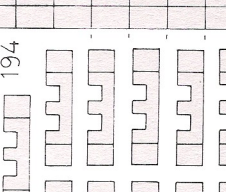
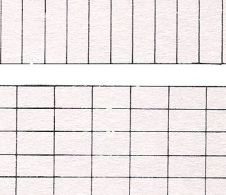
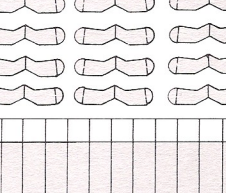
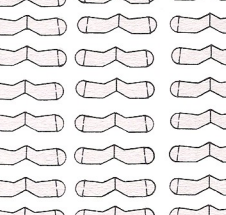
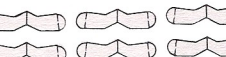
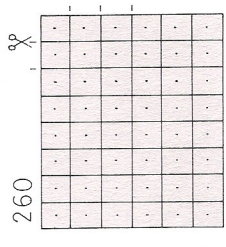
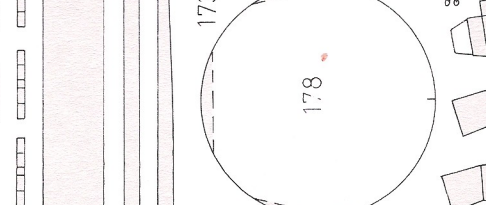
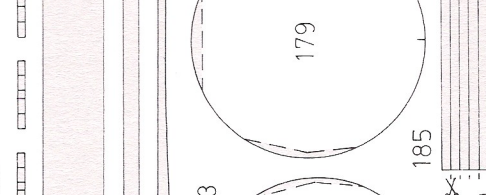
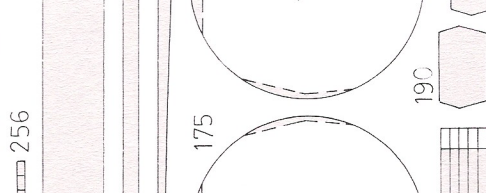
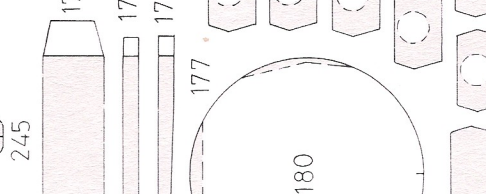
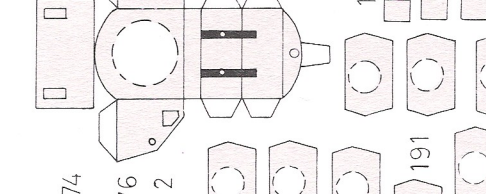
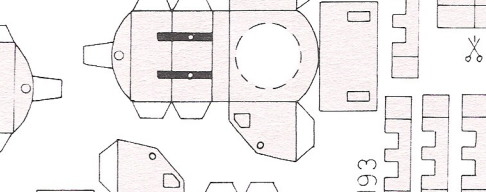
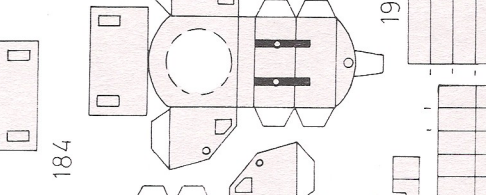
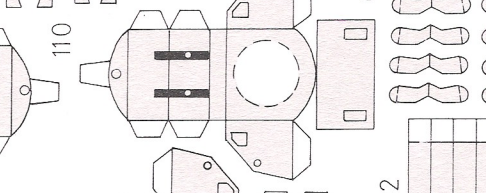
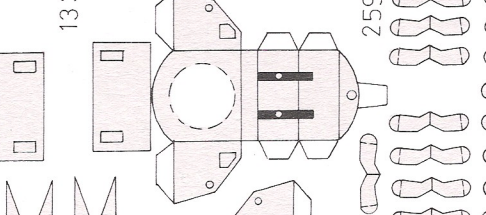
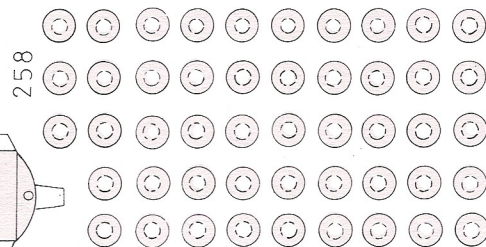
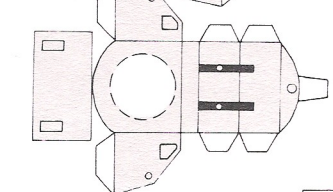
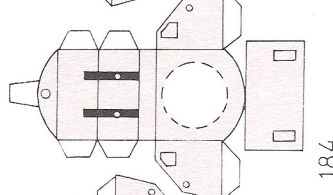
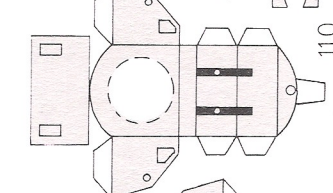
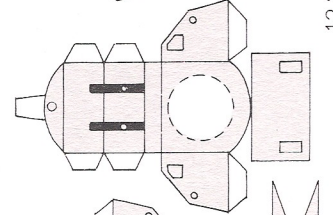
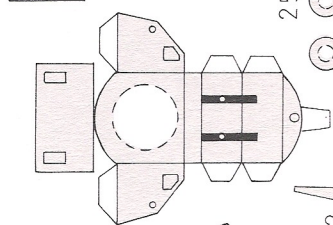
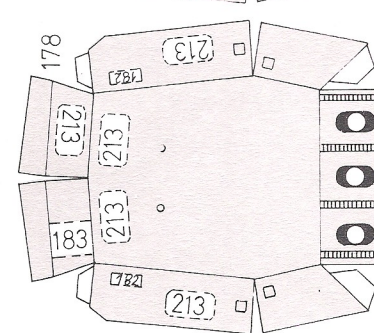
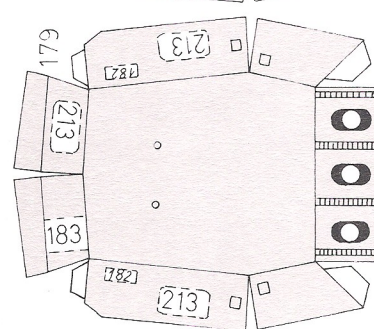
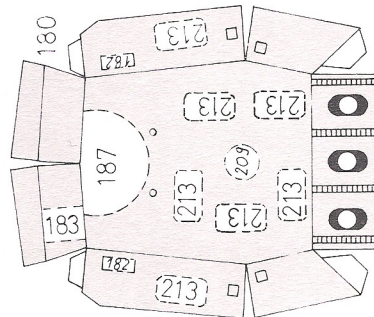
115-121 Komin przedni. Część 115 sklejamy w rurkę i nadajemy jej odpowiedni przekrój wklejając od dołu i od góry części 116 sklejone ze sobą po dwie sztuki. Dolną część komina oklejamy częścią 117. Następnie przyklejamy okapy - jako pierwszy dolny część 118, potem górny 119. Od góry naklejamy część 120, a na nią część 121. Część 121 należy od wewnątrz pomalować czarnym tuszem.

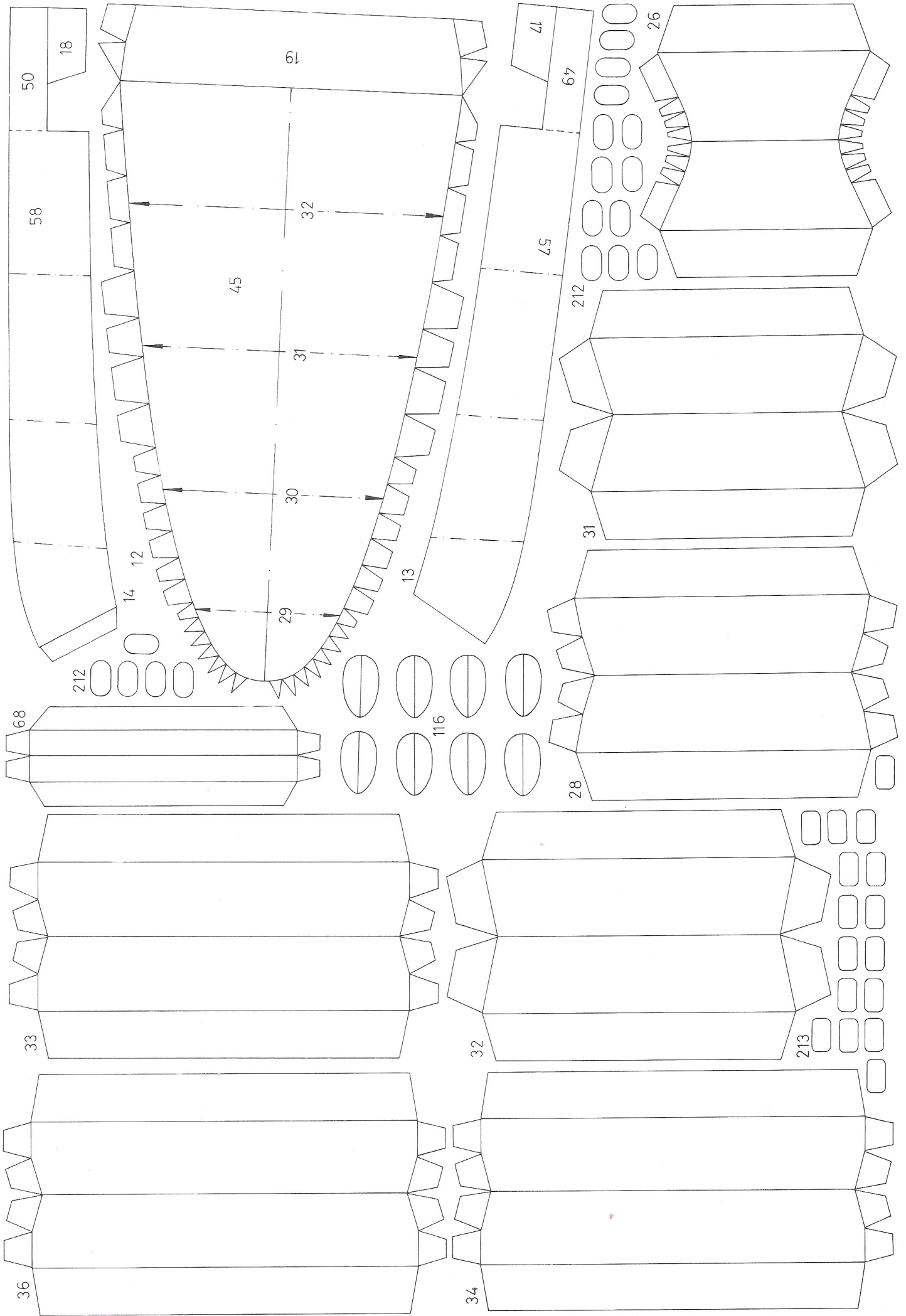


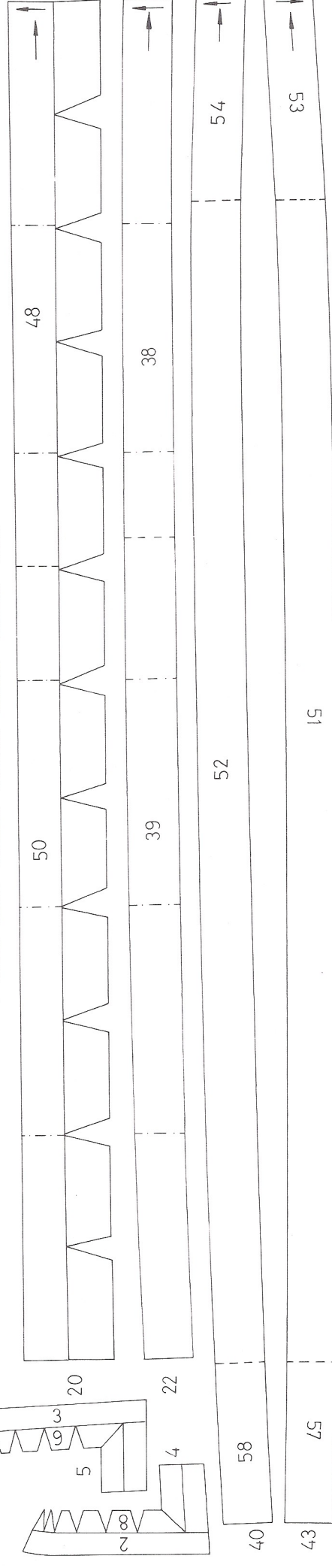
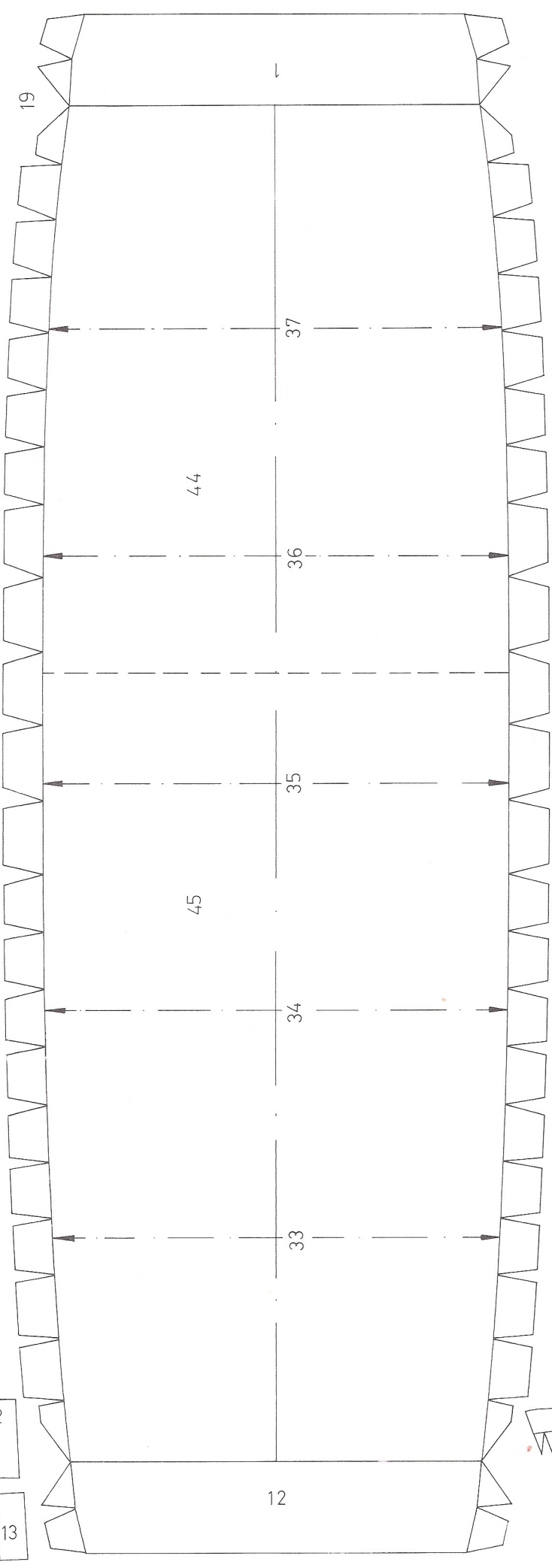
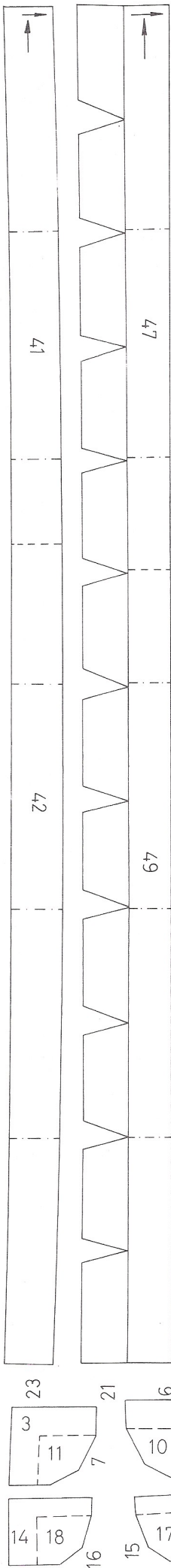




D 9 szt.
lub 18t







122-127 i 116 Komin tylny. Sklejamy go w identyczny sposób jak komin przedni.

128,129 Część 128 przyklejamy do pokładu między kominami. Na nią naklejamy część 129.

130-133 Platforma działek i dalmierzy. Części 130 i 131 sklejamy ze sobą i oklejamy barierkami 132. Platformę przyklejamy na część 83. Od dołu przyklejamy wsporniki 133.

134-149 Wieża radaru i dalmierza. Część 134 sklejamy w całość nadając jej przekrój jak zaznaczono na części 94 - prostokątny z zaokrąglonymi narożami. Następnie przyklejamy ją na to miejsce. Od góry przyklejamy sklejone ze sobą części 135 i 136 oklejone barierką 137. Na część 137 naklejamy górną część wieży - część 138. Na wysokości zaznaczonej linią przerywaną doklejamy platformę reflektora 139 i 140. Na część 138 naklejamy sklejone ze sobą części 141 i 142 oklejone barierką 143. W części tej należy wykonać otwór na maszt. Na część 143 naklejamy podstawę dalmierza 144, a na nią część 145. Część 146 doklejamy do podstawy wieży. Podesty dalmierzy 147 i 148 oklejone barierkami 149 doklejamy do dolnej części wieży 134 w miejscach oznaczonych linią przerywaną.

150 Część naklejamy na pokład 85.

151-156 Dźwigi. Część 151 sklejamy w rurkę, do której przyklejamy część 152. Ramię 154 przyklejamy do części 152, ramię 155 do części 151. Część 156 naklejamy na ramię 155. Od dołu doklejamy do części 152 podstawę 153 i całość naklejamy na część 100.

157, 158 Łodzie ratunkowe. Po sklejeniu części 157 przyklejamy do pokładu głównej nadbudówki w miejscach oznaczonych przerywaną linią. Dwie łodzie 158 naklejamy na łodzie 157.

159,160 Podstawy radarów. Części 159 sklejamy nadając im w dolnej części przekrój prostokątów z zaokrąglonymi narożami. Od góry naklejamy części 160.

161-164 Cztery radary. Część 161 sklejamy w rurkę. Część 162 sklejamy, w bocznych ściankach wykonujemy otwory i wklejamy patyczki B. Gotową część naklejamy na część 161. Elementy 163 sklejamy ze sobą po dwie sztuki i zaginamy wzdłuż środkowych linii. Anteny łączymy z częścią 162 za pomocą części 164. Gotowe elementy przyklejamy do pokładu 94 (1 szt.), na podstawy obok przedniego komina (2 szt.) i na pokład 107 (1 szt.).

165, 166 Podstawa tylnego dalmierza. Część 165 sklejamy w rurkę i od góry naklejamy część 166. Podstawę naklejamy na część 112.

167-170 Dwa dalmierze. Część 167 sklejamy w całość. Przez boczne ścianki przekładamy patyczek C. Części 168 sklejamy nadając im kształt kropli. Części 169 doklejamy do krawędzi części 168. Na nie z kolei przyklejamy podpory 170. Gotowe elementy przyklejamy do wieży 145 i tylnej podstawy części 166.

171 Falochron. Po sklejeniu części 171 ze sobą wyginamy je według linii przerywanej przed pierwszą wieżą artylerii głównej i przyklejamy w tym miejscu.

172-183 Wieże artylerii głównej. Części 172, 174 i 176 sklejamy w pierścienie. Od góry naklejamy części 173, 175 i 177. Gotowe podstawy przyklejamy do pokładu. Należy pamiętać o tym, żeby pierwszą podstawę 172 przykleić tak, aby jej szew znalazł się od strony drugiej wieży. Wieże 178, 179 i 180 sklejamy i wykonujemy w nich otwory na lufy. Lufy wykonujemy z patyczków D i malujemy je na szaro. Można również

wykonać lufy zwijając części 181 w rurki i wklejając jedną w drugą na głębokość zaznaczoną przerywaną linią. Z boków wieży doklejamy części 182 a z tyłu 183.

184,185 Wieże artylerii 127 mm. Do sklejonych części 184 wklejamy lufy (wzór E). Od dołu przyklejamy części 185 sklejone w pierścienie. Gotowe wieże naklejamy na pokładzie i nadbudówce głównej 61.

186-189 Stanowiska dział 40 mm. Do podstawy 186 przyklejamy części 187. Dwie podstawy, które przyklejamy do głównej nadbudówki oklejamy barierkami 188. Podstawę, którą naklejamy na trzeciej wieży oklejamy barierką 189. Resztę barierki 188 przyklejamy bezpośrednio do pokładu. Kreseczkami zaznaczona jest przerwa (przejście) w barierce.

190-194 Działka p. lot 40 mm. Części 190 i 191 sklejamy ze sobą i oklejamy osłoną 193. Elementy 194 sklejamy po dwa i z boków każdego elementu przyklejamy lufy (wzór F). Gotowe elementy przyklejamy do części 190 umieszczając lufy w wycięciach osłony. Paski 192 sklejamy w pierścieniu i przyklejamy je od dołu do części 191. Gotowe działa naklejamy na pokładzie - 6 sztuk, na nadbudówce głównej 61 - 2 sztuki, na trzeciej wieży 180 - 1 sztukę i na platformach 94 - 2 sztuki, 103 - 2 sztuki, 130 - 2 sztuki.

195-197 Katapulty. Część 195 sklejamy w pierścieni i od góry naklejamy część 196. Część 197 sklejamy i naklejamy na część 196. Gotowe elementy przyklejamy do rufowej części pokładu.

198-200 Dźwig. Części 198 sklejamy ze sobą, pod spodem przyklejamy trzy krążki 199. Część 200 po sklejeniu przyklejamy do części 198. Gotowy dźwig przyklejamy do pokładu.

201-210 Elementy 201, 203, 205, 207, 209 podklejamy jedną warstwą kartonu i oklejamy barierkami 202, 204, 206, 208 i 210. Elementy 201, 202 i 203, 204 przyklejamy na platformie 130 obok pierwszego komina; 205, 206 na nadbudówce głównej 61; 208, 209 przy przednich stanowiskach dział 40 mm; 209, 210 przy rufowych działach 40 mm i na trzeciej wieży artylerii głównej 180.

211-213 Tratwy ratunkowe. Elementy sklejamy ze sobą po trzy (dwie niezadrukowane i jedną kolorową) i przyklejamy w oznaczonych miejscach. Na górną powierzchnię trzeciej wieży naklejamy po dwa elementy jeden na drugim, czyli składające się z 5 niezadrukowanych części 213 i jednej (górnej) kolorowej. Części 211 sklejamy w całość, naklejamy na nią 2 elementy 213 (6 warstw) i przyklejamy przed podstawą drugiej wieży 174.

214-221 Osłony działek 20 mm. Po pomalowaniu wewnętrznych powierzchni na szaro paski przyklejamy do pokładu i nadbudówki głównej według rysunku zestawieniowego.

222-227 Kabestany. Części 222 sklejamy w pierścienie i od góry naklejamy część 223. Gotowe elementy przyklejamy do pokładu. Części 224 sklejamy z 225, części 226 z 227 i również przyklejamy do pokładu.

228 Skrzynki. Elementy sklejamy ze sobą po trzy i przyklejamy w oznaczonych miejscach do ścian nadbudówek.

229-231 Po sklejeniu elementy przyklejamy: część 229 do barierki 87, część 230 i 231 do części 66 i 67.

232-237 Bębny linowe. Elementy 233 malujemy z drugiej strony na kolor szary i przyklejamy do części 232 sklejonej w rurkę. Gotowe bębny przyklejamy do pokładu. W podobny sposób sklejamy części 234 i 235 oraz 236 i 237. Te trzy bębny przyklejamy na nadbudówce między wieżami dział 127 mm.

238-243 Maszt przedni. Maszt wykonujemy z patyczka według wzoru G i wklejamy go do otworu w części 141 i 142. Maszt usztywniamy częścią 238 przyklejoną do niego i do podstawy dalmierza 144. Reję wykonujemy z patyczka (wzór H) i przyklejamy przy maszcie na części 141. Części 239 i 240 sklejamy ze sobą i po wykonaniu otworu naklejamy je na maszt. Pasek 241 zwijamy ściśle na patyczku (wzór I) i przyklejamy go na części 239. Do patyczka doklejamy antenę radaru wykonaną z części 242 i 243. Wnętrze anteny należy pomalować na kolor szary i czarnym tuszem narysować kratownicę jak na powierzchni zewnętrznej. Patyczek J naklejamy na część 239.

244-247 Maszt tylny. Maszt wykonujemy z patyczka (wzór K). Wklejamy go w otwór w części 100. Patyczki (wzór L) przyklejamy do końców patyczka A i do części 106. Patyczki M przyklejamy natomiast do końca patyczka A i do masztu. Do podstawy tylnego dalmierza 165 doklejamy jeszcze część 244 i patyczek O. Na szczycie masztu przyklejamy sklejone ze sobą części 246 i 247. Reję N mocujemy do masztu częścią 245.

248-252 Włazy. Części te naklejamy w odpowiednich miejscach na pokładzie.

253-257 Reflektory. Część 253 sklejamy w pierścieni i doklejamy do niego z jednej strony część 254, z drugiej część 255. Obejmy 256 zginamy i przyklejamy do pierścieni 253. Całość przyklejamy do podstawy części 257. Gotowe reflektory przyklejamy na pomostach: części 107 - 2 sztuki, części 130 - 2 sztuki, części 139 - 1 sztuka.

258-260 Działka p.lot. 20 mm. W załamanie elementu 259 wklejamy lufę P przebitą przez część 260. Odgięte sklejki podstawy 259 naklejamy na podstawę 258. Wykonujemy 48 sztuk działek i przyklejamy je do pokładu - 38 sztuk, na główną nadbudówkę - 4 sztuki, na platformy: 85 - 2 sztuki, 94 - 2 sztuki, 107 - 2 sztuki.

261 Kotwice. W burtach wykonujemy otwory w które wklejamy elementy 261. Flakszok dziobowy wykonujemy według wzoru R.

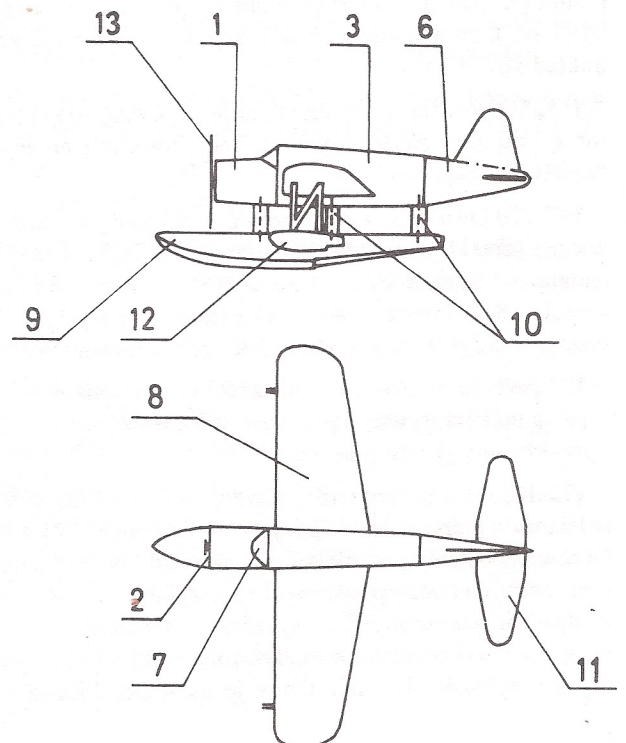
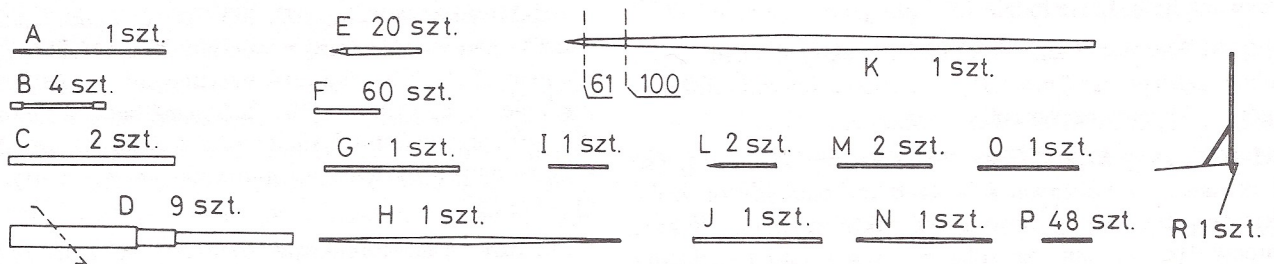
SAMOLOTY OS2U KINGSFISHER

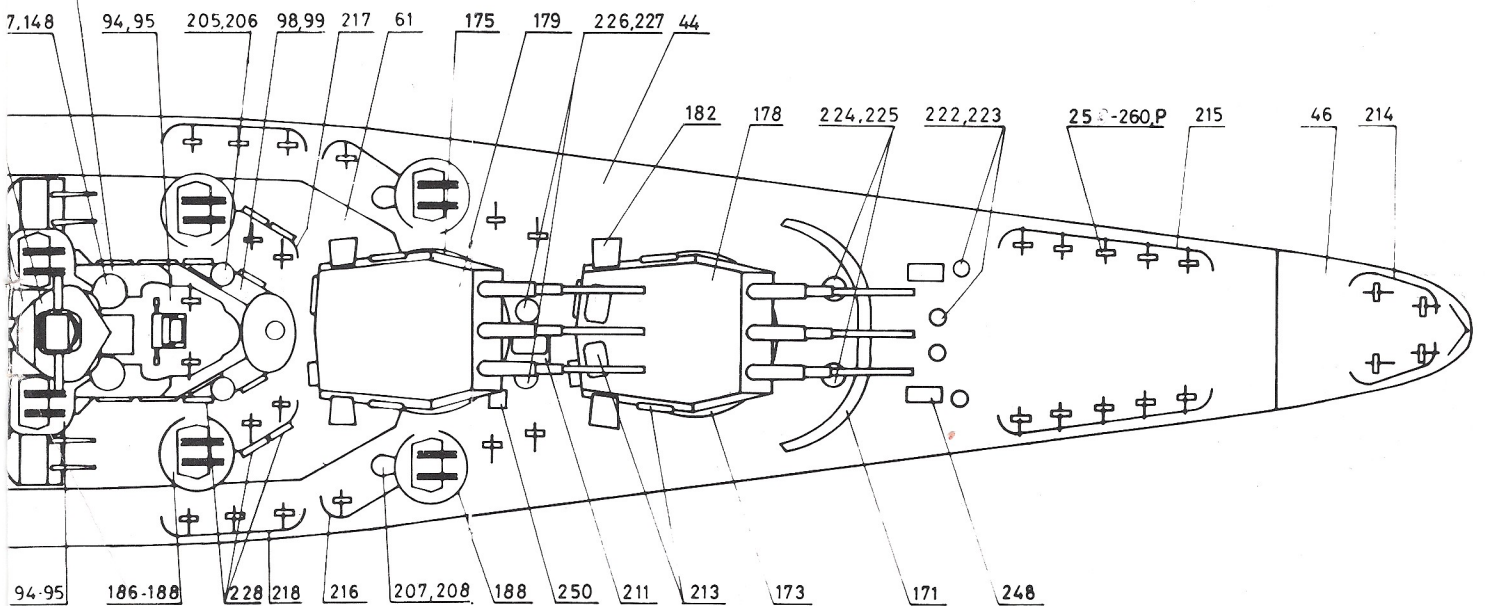
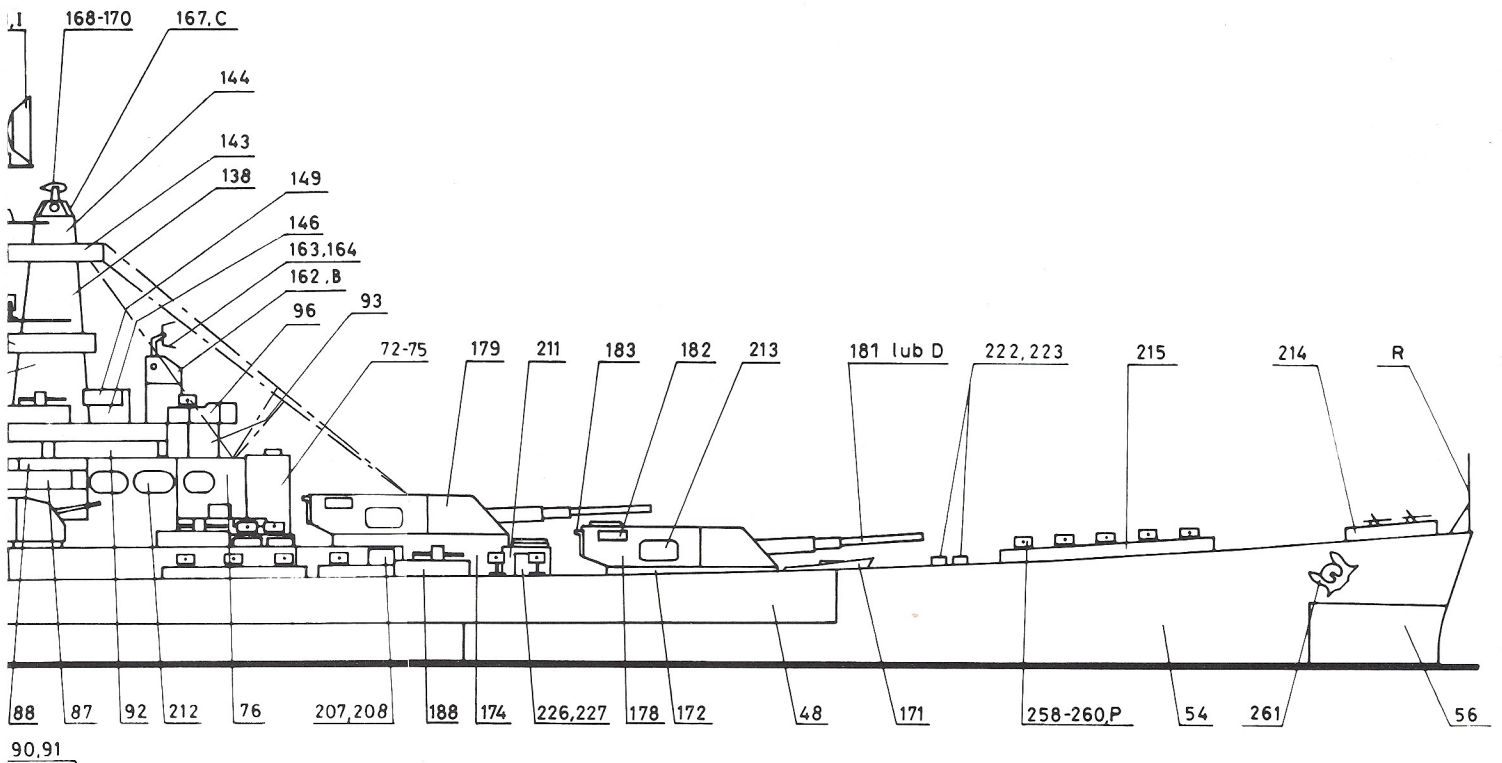
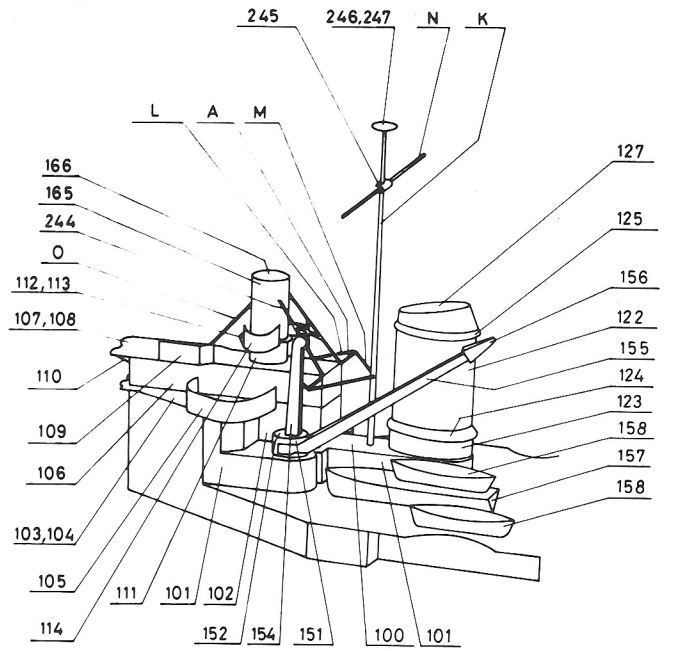
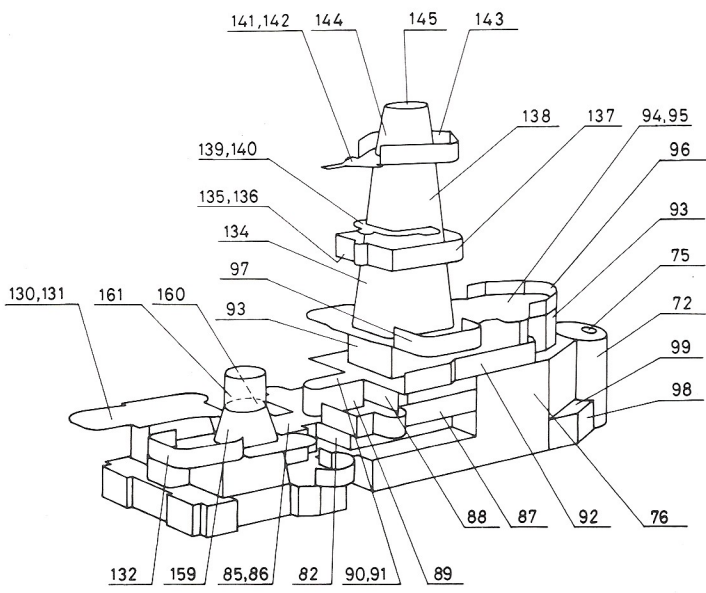
1-7 Kadłub. Część 1 sklejamy w walec i przyklejamy z przodu żebro 2. Przed sklejeniem segmentu 3 wycinamy w nim szczeliny przez które będzie przełożone skrzydło. Następnie przyklejamy żebra cz. 4 - z przodu i cz. 5 z tyłu segmentu. Część 6 formujemy w stożek, a usterzenie pionowe sklejamy ze sobą. Po sklejeniu segmentów w całość doklejamy osłonę kabiny cz. 7.

8 Skrzydła. Część nacinamy wzdłuż linii zaznaczonej kreskami, następnie zgینamy na pół i sklejamy. Skrzydła załamujemy wzdłuż naciętych linii nadając niewielki wznios częściom zewnętrznym. Gotowe skrzydła przekładamy przez otwór w kadłubie.

9,10 Pływak. Części 10 zginamy na pół i wklejamy do środka kawałki szpilek. Sklejony pływak cz. 9 łączymy z kadłubem za pomocą części 10.

11-13 Stateczniki poziome cz. 11 przyklejamy do segmentu 6, pływaki pomocnicze cz. 12 do skrzydeł. Śmigło cz. 13 po pomalowaniu odwrotnej strony na czarno przyklejamy do części 2.







WYDAWNICTWO JSC prowadzi sprzedaż wysyłkową wydanych modeli kartonowych. Zamówienia prosimy kierować na adres:

Wydawnictwo JSC
skr.poczt. 20
80-305 Gdańsk 5 Oliwa



Do sierpnia 1995 roku wydano następujące modele:

Nr	Nazwa	Stan na rok	Nr	Nazwa	Stan na rok
Skala 1:400:					
1.	brytyjski krążownik SHEFFIELD	1939	22.	holenderski lekki krążownik DE RUYTER	1941
2.	polski stawiacz min GRYF	1939	23.	polski lekki krążownik CONRAD	1945
	polski niszczyciel WICHER	1939		polskie ścigacze S-1, S-2, S-4, S-5	1945
	polski trałowiec JASKÓŁKA	1939	24.	brytyjski pancernik KING GEORGE V	1941
3.	włoski pancernik CONTE DI CAVOUR	1940	25.	niemiecki lekki krążownik KÖNIGSBERG	1940
4.	amerykański lotniskowiec eskortowy CARD	1943	26.	brytyjski ciężki krążownik NORFOLK	1935
5.	niemiecki ciężki krążownik ADMIRAL HIPPER	1940	27.	brytyjski lotniskowiec VICTORIOUS	1941
6.	niemiecki pancernik SCHARNHORST	1940	28.	niemiecki pancernik BISMARCK	1941
7.	rosyjski krążownik ASKOLD	1904	29.	włoski lekki krążownik MUZIO ATTENDOLO	1941
8.	brytyjski pancernik DREADNOUGHT	1914	30.	niemiecki ciężki krążownik LÜTZOW	1945
9.	amerykański lotniskowiec INTREPID	1945		niemiecka barka desantowa F 866	1945
10.	amerykański ciężki krążownik INDIANAPOLIS	1945	31.	niemiecki niszczyciel Z 10	1940
11.	amerykański lekki krążownik HELENA	1943		niemiecki torpedowiec floty Z 24	1941
12.	amerykański pancernik NORTH CAROLINA	1945	32.	brytyjski krążownik liniowy HOOD	1941
13.	polski lekki krążownik DRAGON	1944	Skala 1:100:		
	polski okręt podwodny JASTRZĄB	1941	101.	samolot niemiecki Dornier J II 10 Wal	1933
	polski okręt podwodny SOKÓŁ	1942		samolot niemiecki Heinkel He 12	1929
	polski okręt podwodny DZIK	1944		samolot niemiecki Messerschmitt M20 b2	1932
14.	polski statek pasażerski BATORY	1948		samolot niemiecki Junkers W33	1927
15.	niemiecki pancernik TIRPITZ	1942		samolot niemiecki Rumpler C1/5A2	1920
16.	brytyjski pancernik NELSON	1945	Skala 1:150:		
	brytyjska korweta BEGONIA	1941	151.	jacht szkolny ZHP ZAWISZA CZARNY	1995
17.	japoński pancernik MIKASA	1902	Skala 1:250:		
18.	polski niszczyciel BŁYSKAWICA	1945	251.	niemiecki wielki krążownik GOEBEN	1914
	polskie okręty podwodne ORZEŁ i WILK	1939	252.	niemiecki okręt liniowy KÖNIG	1916
	polska kanonierka GENERAL HALLER	1939	253.	niemiecki wielki krążownik SEYDLITZ	1916
	polski trałowiec RYBITWA	1930	254.	niemiecki krążownik pancerny SCHARNHORST	1910
19.	polski niszczyciel GROM	1939	255.	niemiecki mały krążownik EMDEN	1910
	polskie torpedowce KUJAWIAK, MAZUR i ŚLĄZAK	1939	256.	niemiecki torpedowiec A 20	1916
	polski torpedowiec KASZUB	1919		niemiecki duży torpedowiec T 157	1916
20.	francuski krążownik D'ENTRECASTEAUX	1914		niemiecki kontrtorpedowiec V 100	1916
	lub polski hulk BAŁTYK	1932			
21.	brytyjski transatlantyk MAURETANIA	1908			

ISBN 83-86732-07-5

Wydanie II

Projekt modelu: Jacek Słowik
Projekt okładki: Adam Werka
© Copyright 1993 by Wydawnictwo JSC

