

JSC

NR KATALOG.
11

MIKROFLOTA

KRAŻOWNIK
HELENA

ISSN 1508-5449

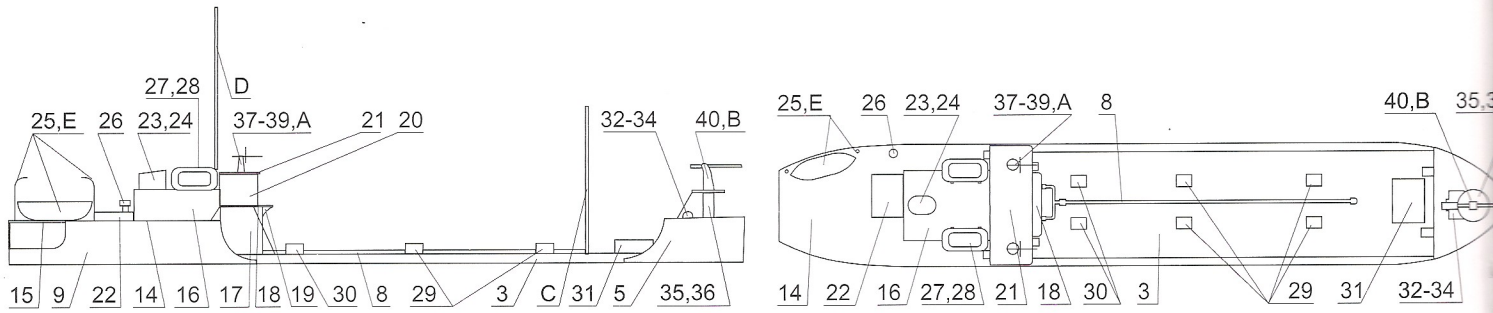
3
2003

ZBIORNIKOWIEC **Y-75**

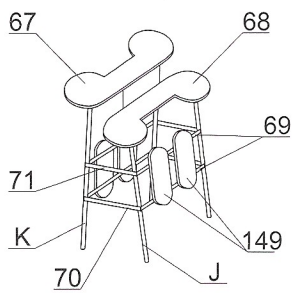
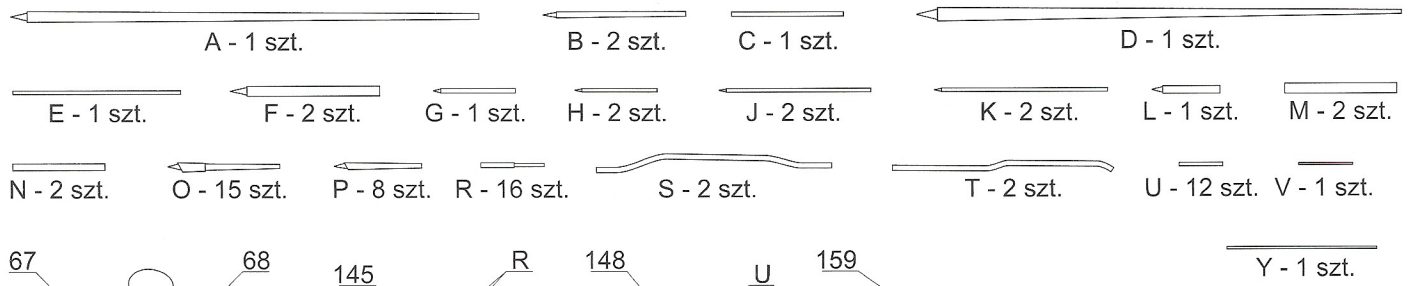
MODELE KARTONOWE W SKALI 1:400



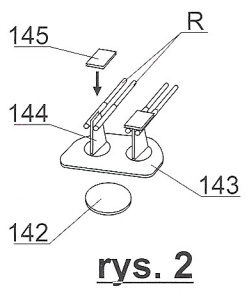
zbiornikowiec Y-75



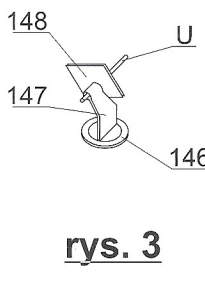
krażownik Helena



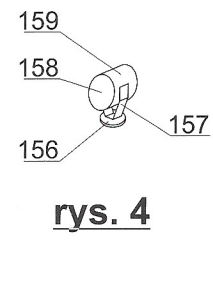
rys. 1



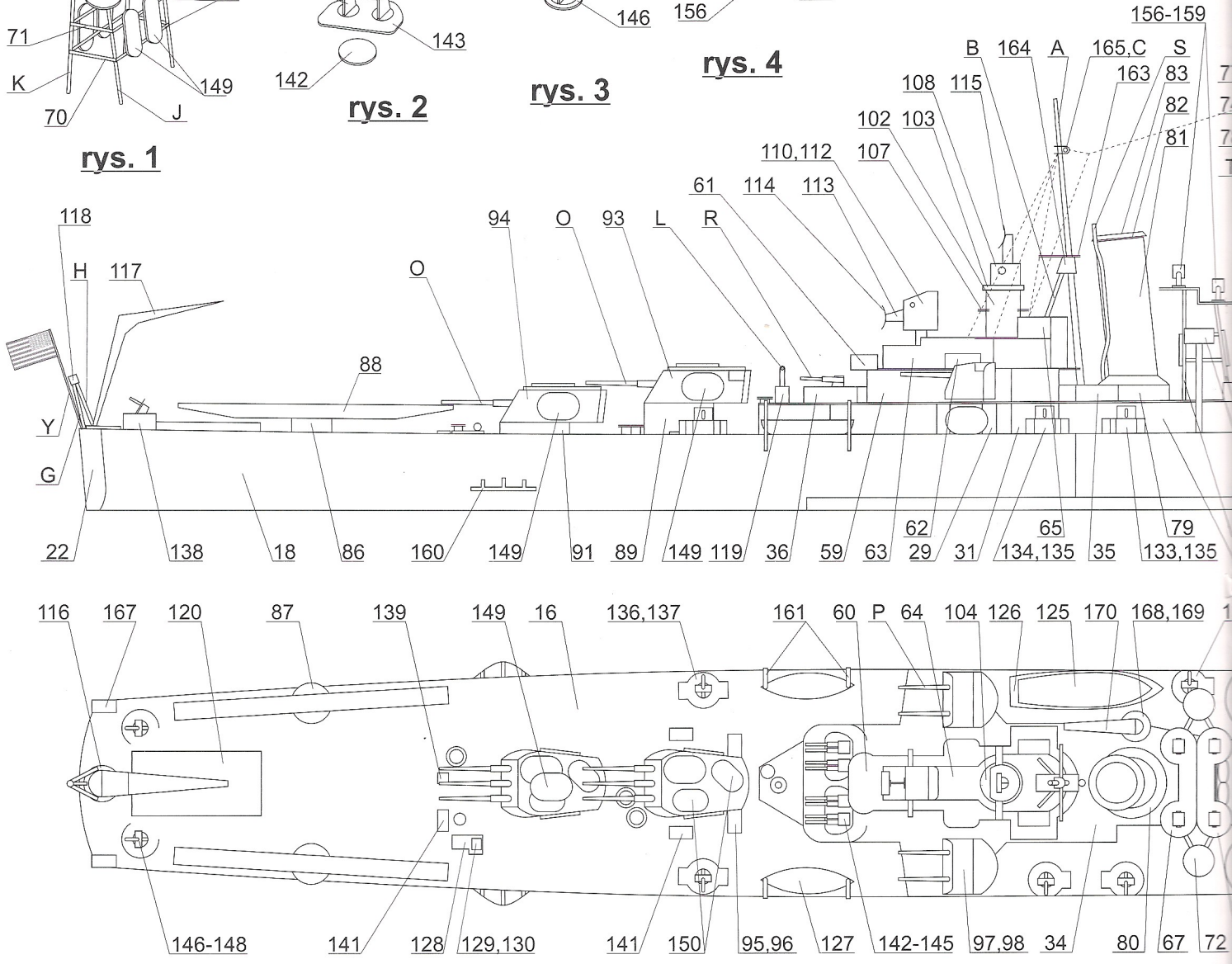
rys. 2



rys. 3



rys. 4



KRAŻOWNIK HELENA

W 1930 roku mocarstwa morskie podpisały w Londynie traktat, m.in. ograniczający budowę tzw. krążowników waszyno-
gtońskich. Trochę późniejsze doniesienia z Dalekiego Wschodu
mówiły o budowie nowych krążowników (typ *Mogami*) uzbro-
jonych w 15 dział 152 mm. Amerykanie zdecydowali się
wówczas na budowę serii
okrętów, również uzbrojonych
w 15 dział 152 mm, mając
nadzieję, że mniejszy kaliber
dział pozwoli lepiej opance-
rzyć okręty, zaś większa liczba
i szybkostrzelność zrównowa-
żą mniejszą wagę pocisku.

Nowe okręty, zwane typem
Brooklyn, okazały się bardzo
udane. Wprowadzono na nich
szereg innowacji, m.in. bar-
dziej szybkostrzelne działa 152 mm, hangar umieszczony w
kadłubie na rufie okrętu pod katapultami oraz wzdłużny system
wiązań, co pozwoliło zmniejszyć ciężar kadłuba. Oszczędności
poczynione na wadze kadłuba pozwoliły na poprawienie opance-
rzenia, ale prawdopodobnie spowodowały osłabienie konstruk-
cji. Dowiódł tego wypadek, jakiemu uległ jeden z krążowników
tego typu - *Savannah* - który w 1939 r. w czasie sztormu rozdarł
swą burtę własnym łańcuchem kotwicznym.

Serię dziewięciu okrętów typu *Brooklyn* można uznać za
szczęśliwą: w czasie wojny zatonął tylko jeden z nich (*Helena*),
mimo, że brały udział w wielu niebezpiecznych akcjach i
odnosiły ciężkie uszkodzenia. Po wojnie sześć z nich przekazano
do Południowej Ameryki (po dwa do Argentyny, Brazylii i
Chile), a dwa złomowano w 1960 r.

Dwa okręty - *Helena* i *St. Louis* - różniły się nieco od innych
okrętów serii rozplanowaniem wewnętrznym, trochę odmiennym
usytuowaniem nadbudówek i detalami uzbrojenia przeciwlotni-
czego. Budowę *Heleny* rozpoczęto w stoczni US Navy w No-
wym Jorku 9 grudnia 1936. Wodowanie nastąpiło 28 sierpnia

1938, a wejście do służby 14
grudnia 1939. Została uszko-
dzona japońską torpedą w Pearl
Harbour. Po remoncie wzięła
udział w walkach o Wyspy
Solomona. W czasie bitwy u
przylądka Esperance
(11.10.1942) *Helena* i bliźnia-
czy *Boise* zatopiły japoński
krążownik *Furutaka* i niszczy-
ciel *Fubuki*. W miesiąc później
(13.11.1942) *Helena* wzięła

udział w nocnej bitwie pod Guadalcanal, odnosząc lekkie
uszkodzenia. 12 maja 1943 wraz z innymi bombardowa-
ła japońskie pozycje w rejonie Vila. Następną akcją okazała się
ostatnią. W czasie nocnej bitwy w Zatoce Kula (6.07.1943)
Helena została trafiona czterema japońskimi torpedami 610 mm,
z których trzy eksplodowały: jedna w rejonie dziobowej wieży
152 mm, a dwie w rejonie rufowego komina. *Helena* przełamała
się i zatonęła w 20 minut później. Zginęło prawie 200 ludzi
spośród 1188 będących wówczas na pokładzie.

Model przedstawia okręt w dwóch wersjach - czasie ataku na
Pearl Harbor i w czasie bitwy w Zatoce Kula. Jedyna różnica
tkwi w malowaniu samolotów. Samoloty o numerach 10-CS-7 i
10-CS-8 są w malowaniu z Pearl Harbor, samoloty 10-CS-5 i
10-CS-6 są w malowaniu z okresu od 29.06.43 do 6.07.43.

Dane techniczne (1942)	
wyporność:	10000 t std., 14219 t ppw.;
wymiary:	185,1 całk. x 18,8 x 7,7 ppw., m;
uzbrojenie:	15-152, 8-127, 16-40 pl, 12-20 pl, 4 samoloty SOC-3;
pancerz:	linia wodna 127, pokład 51, art. 165;
napęd:	8 kotłów, 4 turbiny parowe z przekładnią, 4 śruby; 100000 KM = 32,5 w.;
załoga:	do 1308.

ZBIORNIKOWIEC Y-75

Masowa produkcja okrętów wojennych, jaka miała miejsce w
Stanach Zjednoczonych Ameryki Północnej w latach II wojny
światowej spowodowała równie masową produkcję jednostek
pomocniczych, niezbędnych do obsługi floty bojowej. Jednym z
niezbędnych typów statków
były zbiornikowce portowe,
których przedstawicielem był
Y-75, który później trafił pod
polską banderę.

Zbiornikowiec Y-75 zbudowa-
no w Oldenbach Shipbuild-
ing Corporation w Rochester.
Wszedł do służby w 1944 r., a
po zakończeniu wojny w
Europie zdemobilizowano go. We wrześniu 1945 zakupiła go
Polska Misja Morska. Jako *Turnia* (sygnał wywoławczy SPAG)
wszedł do służby w przedsiębiorstwie Gdynia - Ameryka Linie
Żeglugowe; pływał na liniach przybrzeżnych do portów

brytyjskich i norweskich oraz między portami polskimi. Był
pierwszym polskim zbiornikowcem. Po rozwiązaniu GAL
przeszedł 1 stycznia 1951 roku do Polskich Linii Oceanicznych.
W 1956 roku przeszedł w czarter Spółdzielni Usług Portowych
„Shipservice” w Szczecinie,
która wykorzystywała go jako
pływającą stację bunkrową. W
1966 roku przeszedł na włas-
ność „Shipservice”; dalej za-
opatrywał w paliwo statki w
zespole portowym Szczecin-
Świnoujście. Pod koniec lat
siedemdziesiątych został wy-
cofany ze służby, sprzedany do
Morskiej Stoczni Remontowej w Świnoujściu i tam później
pocięty na złom.

Dane techniczne (1944)	
pojemność:	666 brutto, 312 netto, RT;
nośność:	1016 ton;
wymiary:	56,0 (między pionami) x 9,1 x 3,4, m;
napęd:	2 silniki spalinowe MD-4, 700 KM = 8 węzłów, 2 śruby;
załoga:	9 osób.

opracował Marek Twardowski

WODNOSAMOLOT CURTISS SOC-3 SEAGULL

Ten dwumiejscowy samolot zwiadowczo-obszerny został
wprowadzony do służby w 1935 roku. Szybko stał się podstawo-
wym wyposażeniem lotniczym pancerników i krążowników U.S.
Navy. W chwili wybuchu wojny był już samolotem przestarza-
łym, lecz jego doskonała konstrukcja i osiągi sprawiły, że był
używany do 1945 roku. Wyparł z jednostek nawet swojego nastę-
pcę.

Dane techniczne	
rozpiętość:	10,97 m,
długość:	9,65 m,
napęd:	Pratt&Whitney R-1340-18 Wasp o mocy 447kW
prędkość maks.	266 km/h,
zasięg:	1086 km,
uzbrojenie:	2 km 7,62 mm, 2 bomby po 147 kg,
załoga:	2 osoby.

OPIS WYKONANIA MODELI

Materiały pomocnicze i narzędzia

Do wykonania modeli potrzebne będą: nożyczki, pęseta, zwykły nóż, nóż do tapet z wysuwającym ostrzem, metalowa linijka, czarny tusz, patyczki, farby akwarelowe i dobry klej do papieru.

Poszczególne części należy wycinać starannie po zewnętrznej stronie linii. Mniejsze, bardziej skomplikowane części najlepiej wycinać za pomocą nożyka do tapet. Na stronie nie zadrukowanej dobrze jest zaznaczyć kolejny numer wyciętego elementu. Najlepiej wycinać poszczególne części w miarę klejenia, gdyż unika się wówczas pomyłek. Linie zagięcia należy lekko nagięść końcem noża prowadzonym przy metalowej linijce. Akwarelami i czarnym tuszem (ewentualnie rozwodnionym) możemy pomalować krawędzie sklejaných elementów. Na częściach modelu oznaczono lewą (L) i prawą (R) burtę, oraz kierunek do dziobu lub do góry (→). Symbol nożyczek oznacza otwory do wycięcia lub linie przecięcia. Kolorem czarnym oznaczono numery części, kolorem szarym oznaczono numery części do naklejenia w oznaczonym miejscu, a numery szare w eliptycznej obwódce oznaczają części do przyklejenia w oznaczonym miejscu, ale od spodu. Dużymi literami oznaczono elementy do wykonania z drutu lub patyczków.

Opis wykonania krażownik Helena

1-7 Siatka kadłuba. Elementy po zagięciu sklejek skleamy ze sobą.
8-15 Żeberka wzmacniające kadłub. Obie płaszczyzny każdego elementu skleamy ze sobą odginając sklejkę na zewnątrz. Sklejone elementy wklejamy w miejsca oznaczone strzałkami.

16,17 Pokład główny. Elementy przyklejamy do górnej powierzchni siatki kadłuba.

18-22 Poszycie burt i pawęży. Przyklejamy do siatki kadłuba w oznaczonych miejscach.

23,24 Pancierz. Elementy przyklejamy do poszycia burt.

25-36 Nadbudówka. Części 25, 26, 27 skleamy i naklejamy w oznaczonych miejscach na pokładzie głównym. Części 28-31 po zagięciu przyklejamy po obu stronach nadbudówki. Części 32 i 33 skleamy w kształcie rurek i przyklejamy do pokładu głównego. Pokład nadbudówki 34 skleamy z dwóch części i przykrywamy nim nadbudówki. Części 35 i 36 przyklejamy w oznaczonych miejscach do krawędzi pokładu tworząc barierki.

37-38 Platformy działek p.lot. Części 37 skleamy z dwóch połówek i oklejamy barierkami 38. Całość przyklejamy do części 35 i 33.

39-43 Nadbudówka. Część 39 skleamy i naklejamy na część 34. Część 40 skleamy z dwóch elementów i naklejamy na część 39. Część 41 po sklejeniu naklejamy na część 40, całość z przodu oklejamy ścianką 42. Część 43 przykleić na część 42.

44-49 Górna część nadbudówki. Część 44 skleamy z dwóch elementów i przyklejamy do części 41. Część 45 skleamy i naklejamy na część 44. Część 46 zaginamy, a następnie oklejamy nią części 44 i 45. Część 47 skleamy z dwóch warstw i przyklejamy do górnych krawędzi części 46. Części 48 skleamy i przyklejamy w oznaczonych miejscach do części 46. Część 49 zaginamy i przyklejamy z tyłu części 45.

50-55 Główne stanowisko dowodzenia. Część 50 skleamy z dwóch połówek, oklejamy barierką 51 i przyklejamy do części 45. Część 52 skleamy z dwóch warstw i przyklejamy do górnej krawędzi części 51. Części 53 skleamy, oklejamy barierkami 54 i 55, a następnie przyklejamy do części 45.

58 Pokładówka. Element skleamy i naklejamy na część 50.

59-62 Nadbudówka rufowa. Część 59 skleamy i przyklejamy do części 34. Część 60 skleamy z dwóch elementów, krawędzie oklejamy barierkami 61 i 62, a następnie całość przyklejamy do części 59.

63-66 Górna część nadbudówki. Część 63 skleamy i przyklejamy do części 60. Część 64 skleamy z dwóch połówek i naklejamy na część 63. Części 65 i 66 po sklejeniu przyklejamy do części 63 zaokrąglonymi krawędziami w dół.

67-71 Platforma reflektorów. Elementy skleamy wg rys. 1 i ustawiamy na pokładzie nadbudówki.

72,73 Platformy nawiewników. Części 72 skleamy, oklejamy barierkami 73. Gotowe platformy umieszczamy na masztach wykonanych wg wzoru F i przyklejamy po obu stronach nadbudówki.

74-78 Przedni komin. Część 74 skleamy w kształcie pierścienia i przyklejamy do części 34. Na 74 przyklejamy część 75. Część 76 zwijamy w rurkę i przyklejamy do części 75. Część 77 wklejamy do wnętrza górnej części komina na szczycie przyklejamy część 78.

79-83 Tylny komin. Skleamy identycznie jak komin przedni. Z drutu wykonujemy przewody parowe (wzór S) i przyklejamy do tylnej części komina.

84 Wentylatory. Elementy skleamy i przyklejamy do części 74 i 75.

85 Elementy zwijamy w kształcie rurek, oklejamy nimi wykonane z drutu (wzór T) przewody parowe, całość przyklejamy do przedniego komina.

86-88 Katapulty samolotów. Części 86 skleamy w kształcie pierścieni, do nich przyklejamy części 87. Części 88 skleamy i przyklejamy do części 87.

89-91 Podstawy dział. Elementy skleamy w kształcie walców i przyklejamy do pokładu głównego.

92-96 Wieże dział. Części 92-94 skleamy i przyklejamy do części 89-91. Lufy wykonujemy z patyczków według wzoru O. Części 95 i 96 po sklejeniu przyklejamy do części 92 i 93.

97,98 Wieże dział. Części 97 skleamy po trzy i przyklejamy do pokładu nadbudówki. Części 98 skleamy i przyklejamy do części 97. Lufy wykonujemy z patyczków wg wzoru P.

99-101 Podstawa dalmierza. Część 99 skleamy w kształcie walca, górną krawędź oklejamy częścią 100, na górę przyklejamy część 101. Całość przyklejamy do części 50.

102-104 Podstawa dalmierza. Elementy skleamy identycznie jak części 99-101.

105-107 Platformy. Elementy skleamy z dwóch połówek i przyklejamy do części 99 i 102.

108,109 Dalmierze. Elementy skleamy i przyklejamy do części 101 i 104. Części 109 skleamy odginając sklejkę na zewnątrz i przyklejamy do części 108. Dalmierze wykonujemy z patyczków wg wzoru M.

110,111 Podstawy dalmierzy. Elementy skleamy w kształcie rurek i przyklejamy do części 58 i 64.

112,113 Dalmierze. Części 112 skleamy i przyklejamy do części 110 i 111. Części 113 skleamy odginając sklejkę na zewnątrz i przyklejamy do części 112. Dalmierze wykonujemy z patyczków wg wzoru N.

114,115 Anteny radarowe. Elementy skleamy z dwóch połówek, wyginamy i przyklejamy do części 109 i 113.

116-118 Dźwąg. Część 116 skleamy z dwóch elementów i przyklejamy do pokładu głównego. Część 117 skleamy i przyklejamy półokrągłą sklejką do części 116. Elementy wykonane z patyczków wg wzorów G i H umieszczamy w otworach wykonanych w części 116 i u góry łączymy oklejając paskiem 118.

119 Komin kuchni wykonujemy wg wzoru L, oklejamy paskiem 119 i przyklejamy do części 25.

120 Podnośnik samolotu. Element skleamy i przyklejamy do pokładu głównego.

121-123 Winda kotwiczna. Część 121 skleamy z dwóch elementów i przyklejamy do pokładu głównego. Części 122 skleamy w kształcie pierścieni i przyklejamy do części 121. Części 123 przyklejamy do części 122.

124 Podstawa łodzi. Elementy skleamy i przyklejamy do pokładu głównego.

125-127 Łodzie ratunkowe. Elementy skleamy i przyklejamy: część 126 do 124, 125 do górnej płaszczyzny 126, 127 do pokładu głównego.

128-130 Winda. Część 128 skleamy i przyklejamy do pokładu głównego. Część 129 skleamy w rurkę, jej końce zaklejamy krążkami 130, całość przyklejamy do części 128.

131-137 Platformy działek p.lot. Części 131, 133, 134, 136 skleamy i oklejamy barierkami 132, 135, 137 i przyklejamy do pokładu głównego.

138 Osłony działek p.lot. Elementy zaginamy w kształcie półpierście-

HELENA

As the 1930 London Treaty limited the construction of the heavy cruisers, the US Navy decided to build a class of ships armed with a total of 15 of 152 mm guns – similar to the Japanese „Mogami” class cruisers, then on stocks. It was hoped that smaller calibre would allow for better protection, while greater number of rapid-firing guns would be more than an equivalent for a lower weight of the projectile.

The new ships, called the „Brooklyn” class, proved to be rather successful. They introduced many improvements, among them new, rapid-firing 6in guns, the hangar sunk into the hull on the stern below the catapults and the longitudinal framing which helped to reduce hull weight. The weight saving allowed for armour improvement. However, it seems it also generally weakened the hull, as shown by the accident to „Savannah”, which in 1939 ran on her own anchor chain during a storm, tearing a gash in her bow.

The nine „Brooklyns” fared well during the war: only one („Helena”) was lost, although they participated in many actions and suffered heavy damages. After the war six were transferred to South American countries, Argentina, Brazil and Chile receiving two ships each. The remaining two were broken up in 1960.

Two ships of the class - „Helena” and „St.Louis” - had slightly different internal and superstructure arrangement and improved 5in guns.

The „Helena” was laid down in the New York Navy Yard on 9 December 1936, launched on 28 August 1938 and commissioned on 14 December 1939. She was damaged by a Japanese torpedo in Pearl Harbour. After the refit she fought in the Solomons campaign. During the battle of Cape Esperance (11.10.1942) „Helena” and „Boise” sank the Japanese cruiser „Furutaka” and destroyer „Fubuki”. A month later (13.11.1942) she took part in the first Guadalcanal battle, suffering light damages. On 12 May 1943 she was a part of the force shelling the Japanese in Vila. Her next action proved to be the last. During a night battle in the Kula Gulf (6.07.1943) she was hit by four Japanese „Long Lance” torpedoes, three of which exploded: one under the bow 6in turret, while two others under the second funnel. The „Helena” broke in two and sank in 20 minutes. Of 1188 men present on board almost 200 died.

TECHNICAL DATA (1942):

Displacement:	10.000 t std., 14.219 t full;
Dimensions:	185.1 oa. x 18.8 x 7.7 full, m;
Armament:	15-6in, 8-5in AA, 16-40mm AA, 12-20mm AA, 4 aircraft;
Armour:	main belt 5”, deck 2”, turrets 6.5”;
Propulsion:	8 boilers, 4 geared steam turbines, 4 propellers; 100.000 HP = 32.5 kts.;
Crew:	up to 1308 men.

ASSEMBLY INSTRUCTION

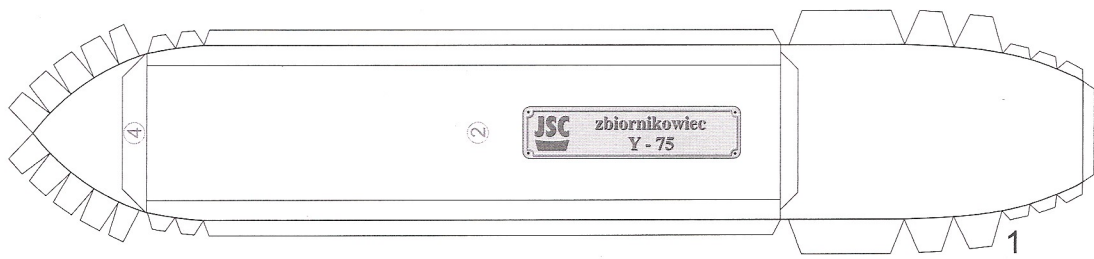
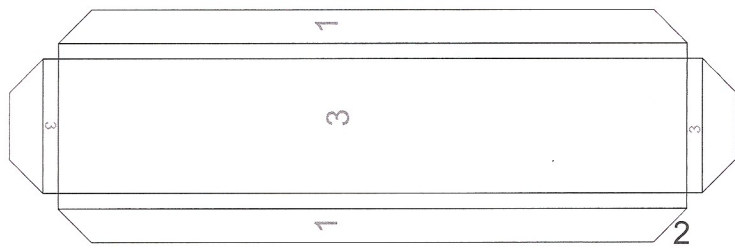
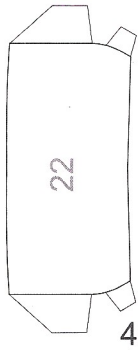
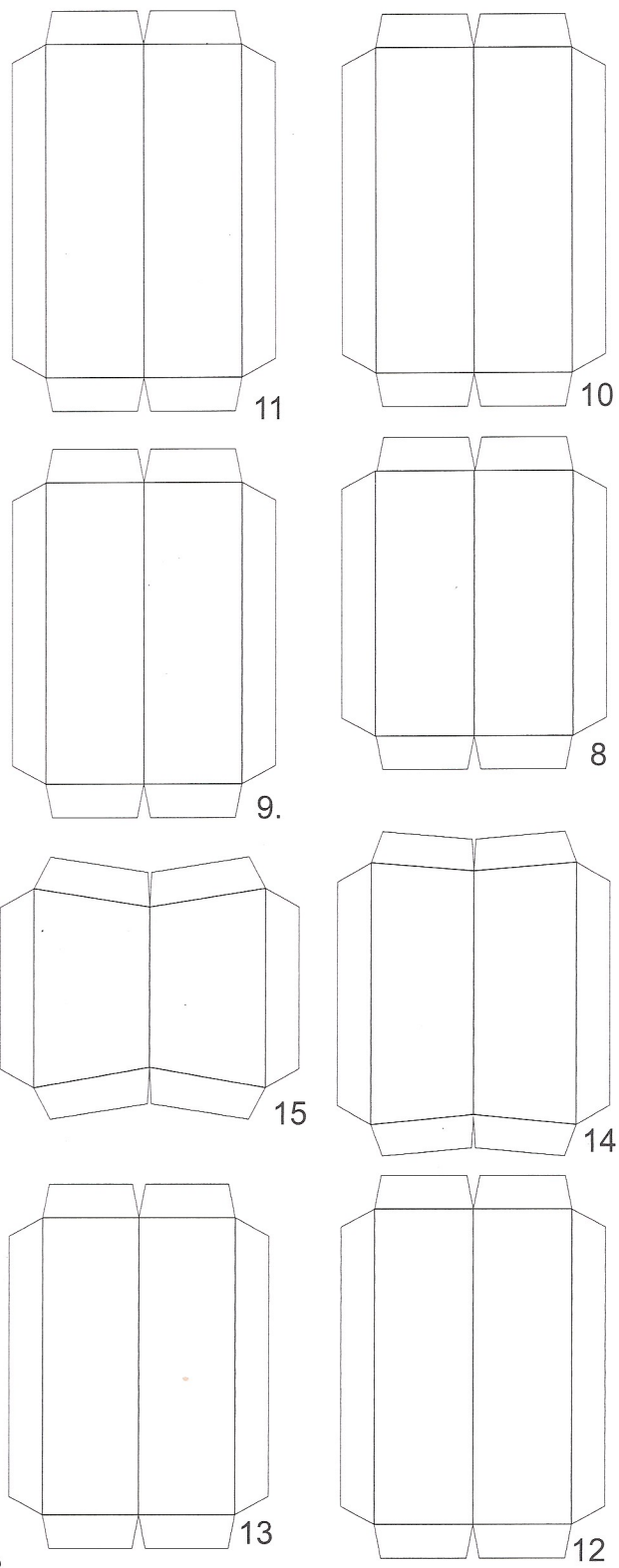
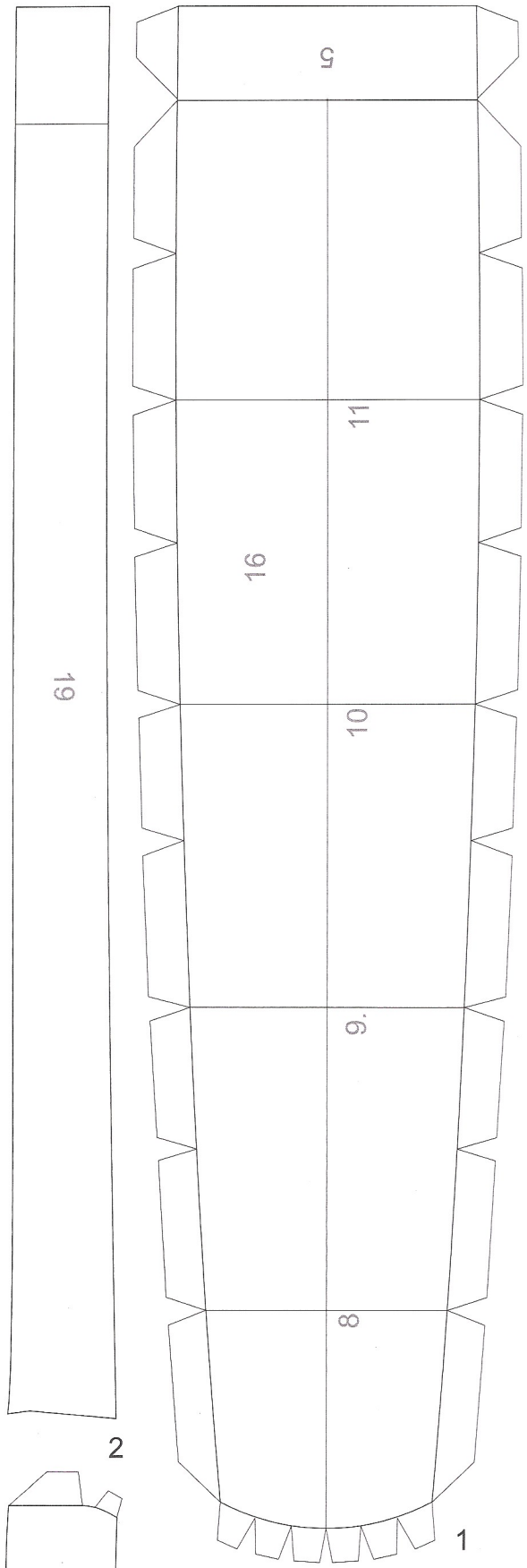
- 1-7 The hull. Join the parts with tabs taking care of the rectilinearity of axis.
- 8-15 Frames. Bend tabs outwards and stick to the hull in the places marked by arrows.
- 16,17 Main deck. Stick the deck to items 16 and 17.
- 18-22 Starboard side, port side and escutcheon. Stick to the hull in the marked places.
- 23,24 Armour. Stick to sides.
- 25-36 Superstructure. Glue parts 25-27 and stick in marked places on main deck. Parts 28-31 bend and stick to both sides of superstructure. Roll and glue parts 32 and 33 into pipes then stick them on main deck. Glue superstructure’s deck no.34 in pair and stick on superstructures. Stick parts 35 and 36 in the marked places on main deck forming railings.
- 37,38 Platforms of AA guns. Glue parts 37 in pair and glue it with railing 38 around. Stick the whole to parts 33 and 35.
- 39-43 Superstructure. Glue part 39 and stick on item 34. Glue parts 40 in pair and stick on 39. Assembly and stick item 41 on 40. Stick part 42 to front of the whole. Stick 43 in marked place on 42.
- 44-49 Upper part of superstructure. Glue item 44 in pair and stick it to item 41. Assembly and stick 45 on 44. Bend 46 and then glue with 44, 45 around. Glue part 47 in pair and stick to upper edges of item 46. Assembly and stick 48 to 46. Bend and stick 49 to the rear of 45.
- 50-55 Main conning station. Glue parts 50 in pair and glue with 51 around. Then stick them to 45. Glue item 52 in pair and stick to upper edge of 51. Assembly and glue 53 with 54 and 55 around, then stick the whole to 45.
- 56,57 Platform of AA gun. Glue platform 56 with 57 around, then stick the whole to front of 42.
- 58 Deckhouse. Assembly deckhouse and stick it on 50.
- 59-62 After superstructure. Assembly and stick 59 on 34. Glue platform 60 with railings 61 and 62 around. Then stick the whole on 59.
- 63-66 Upper part of superstructure. Glue and stick 63 to 60. Glue item 64 glue

- together and stick on 63. Assembly 65 and 66, then stick them to 63 turned off bilge edges down.
- 67-71 Reflector platforms. Assembly the whole parts according to the drawing no. 1 and stick on deck of superstructure.
- 72,73 Ventilator platforms. Assembly 72 and glue it with 73 around. Fix the whole on masts (made according to the pattern F) and stick to both sides of superstructure.
- 74-78 Fore funnel. Roll and glue 74 in tube, then stick it to 34. Stick part 75 on item 74. Glue 76 in pipe and stick it to 75. Stick item 77 from the inside of upper part of funnel. Stick 78 on the top of funnel.
- 79-83 After funnel. Glue it in similar way. Make steam pipes of wire (pattern S) and stick them to the rear of the funnel.
- 84 Ventilating fans. Assembly 84 and stick them to 74 and 75.
- 85 Glue parts in pipes, glue with steam pipes (pattern T) around, then stick the whole parts to fore funnel.
- 86-88 Catapults. Roll and glue in rings parts 86. Stick 87 to 86. Assembly 88 and stick them to 87.
- 89-91 Gun mounts. Roll and glue items in tubes, then stick them on main deck.
- 92-96 Main artillery turrets. Assembly 92-94, then stick them to 89-91. Make gun barrels of sticks according to the pattern O and put them into turrets. Assembly and stick 95, 96 to turrets 92 and 93.
- 97,98 5-inch artillery turrets. Glue parts 97 in three and stick to the deck of superstructure. Assembly and stick 98 to 97. Make gun barrels according to the pattern P.
- 99-101 Rangefinder base. Glue 99 in tube. Stick 100 to upper edge of 99 around. Stick 101 to the top of the whole. Stick the whole parts to item 50.
- 102-104 Rangefinder base. Glue similarly.
- 105-107 Platforms. Glue parts in pairs and stick them to 99 and 102.
- 108,109 Rangefinders. Assembly items 108, then stick them to 101 and 104. Glue 109 bending tabs outwards and stick them to 108. Make rangefinders of wire according to the pattern M.
- 110,111 Rangefinder bases. Glue parts in pipes and stick them to 58 and 64.
- 112,113 Rangefinders. Glue items 112 and stick to 110 and 111. Glue parts 113 bending tabs outwards and stick to 112. Make rangefinders of wire according to the pattern N.
- 114,115 Radar aeriels. Glue items in pairs, fold and stick to 109 and 113.
- 116-118 Crane. Glue 116 in pair and stick to main deck. Assembly and stick 117 with the halfround tab to 116. Stick elements made from sticks according to the patterns G and H to holes in 116. Then join them by 118.
- 119 Galley’s funnel. Make funnel of wire (pattern L). Glue 119 with funnel around and stick the whole to 25.
- 120 Aircraft hoist. Assembly and stick to main deck.
- 121-123 Cable holders. Glue 121 in pair and stick to main deck. Glue 122 in pipes and stick them to 121. Stick 123 to 122.
- 124 Supports of cutters. Assembly and stick on main deck.
- 125-127 Cutters and whalers. Assembly and stick elements: item 126 to supports 124, item 125 to upper plane of 126, items 127 to main deck.
- 128-130 Capstan. Glue 128 and stick it to main deck. Roll and glue 129 in pipe. Stick 130 to ends of 129, then stick the whole to 128.
- 131-137 Platforms of AA guns. Assembly items 131, 133, 134, 136 and glue them with railings 132, 135, 137 around and stick the whole to main deck.
- 138 Shields of AA guns. Fold items 138 semicircular and stick them to main deck.
- 139-141 Manholes. Glue items in pairs and stick them to main deck.
- 142-145 AA guns. Assembly according to the drawing no.2 and stick to 34 and 37.
- 146-148 AA guns. Assembly according to the drawing no.3 and stick in the marked places according to the arrangement drawing.
- 149,150 Carley floats. Glue elements in three and stick in the marked places.
- 151-155 Ventilator cowl. Glue these items in mushroom-shape and stick them in marked places according to arrangement drawing.
- 156-159 Searchlights. Assembly according to the drawing no.4 and stick to items 44, 67 and 68.
- 160 Screws guards. Fold and stick to 18 and 19.
- 161 Boat booms. Glue in pairs and stick to 18 and 19.
- 162-165 Masts. Make after mast of sticks according to the patterns A and B, join with the item 164. Glue item 163 in pair, make a hole for the mast in it and stick it to 164. Fix yards to masts by 165. Make fore mast (pattern D) and stick platform 162 to it.
- 166 Anchors. Stick elements 166 to 20 and 21.
- 167 Smoke floats. Assembly and stick to main deck.
- 168-170 Boat boom. Glue item 168 in tube and stick to item 34. Stick element 169 to upper edge of item 168. Fold part 170 and stick by semicircular tab to item 169.

Attention! Every masts, yards, gun barrels and inside of railings should be painted blue - the same tint as on the boards. Funnels insides should be painted grey.

AIRCRAFT

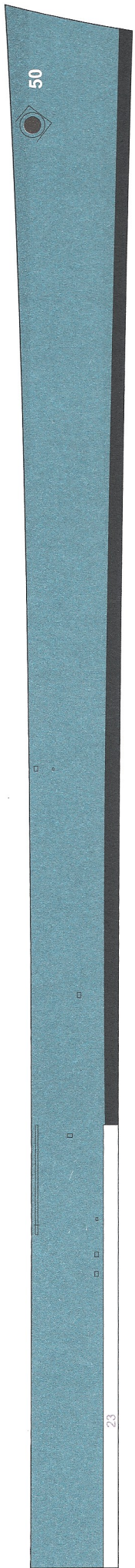
- 1 Back part of fuselage. Glue in cone keeping flat fin.
- 2-4 Front part of fuselage. Glue 2 in cylinder. Stick 3 and glue 4 in pair to front of item 2. Stick the whole to item 1.
- 5 Window pane. Fold and stick to fuselage.
- 6,7 Wings. Bend along leading edge and glue trailing edge. Upper surface should be convex.
- 8 Element serving to stick the upper plane to fuselage. Glue item 8 and stick it to fuselage.
- 9 Element serving to stick the float. Glue and stick to bottom plane.
- 10 Glue and stick behind bottom and upper planes.
- 11 Horizontal stabilizer. Glue as wings and stick to item 1.
- 12 Propeller. Stick to item 4 after painting the reverse black.
- 13 Float. Glue and stick to item 9.
- 14 Wing-tip floats. Glue and stick to bottom plane.



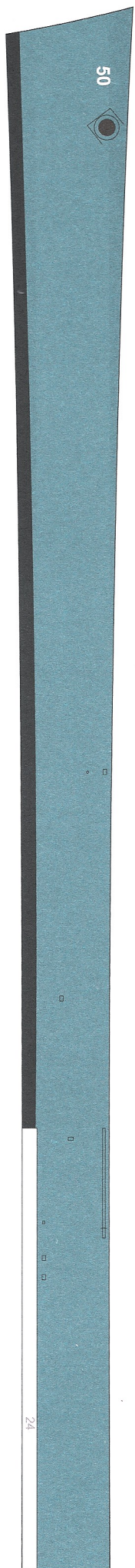
JSC krążownik Helena
arkusz 1

JSC zbiornikowiec Y-75
arkusz 1

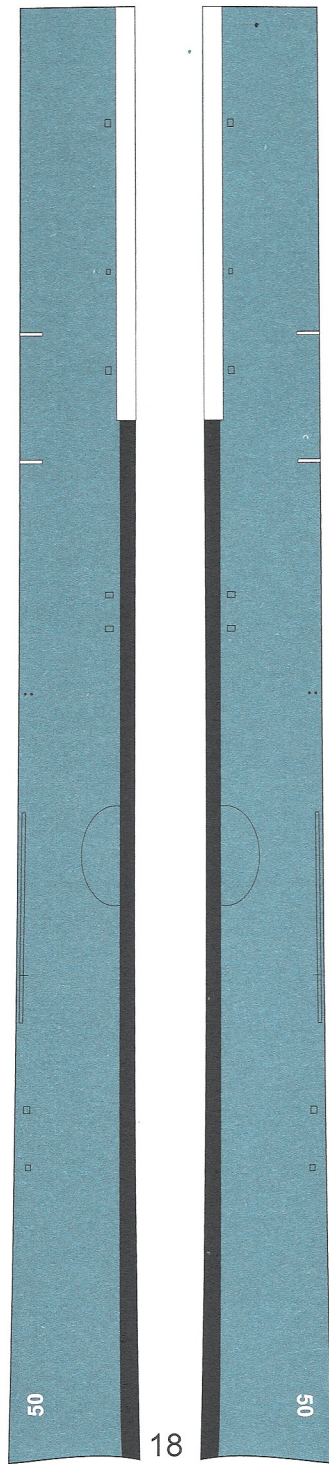
JSC zbiornikowiec
Y-75



20

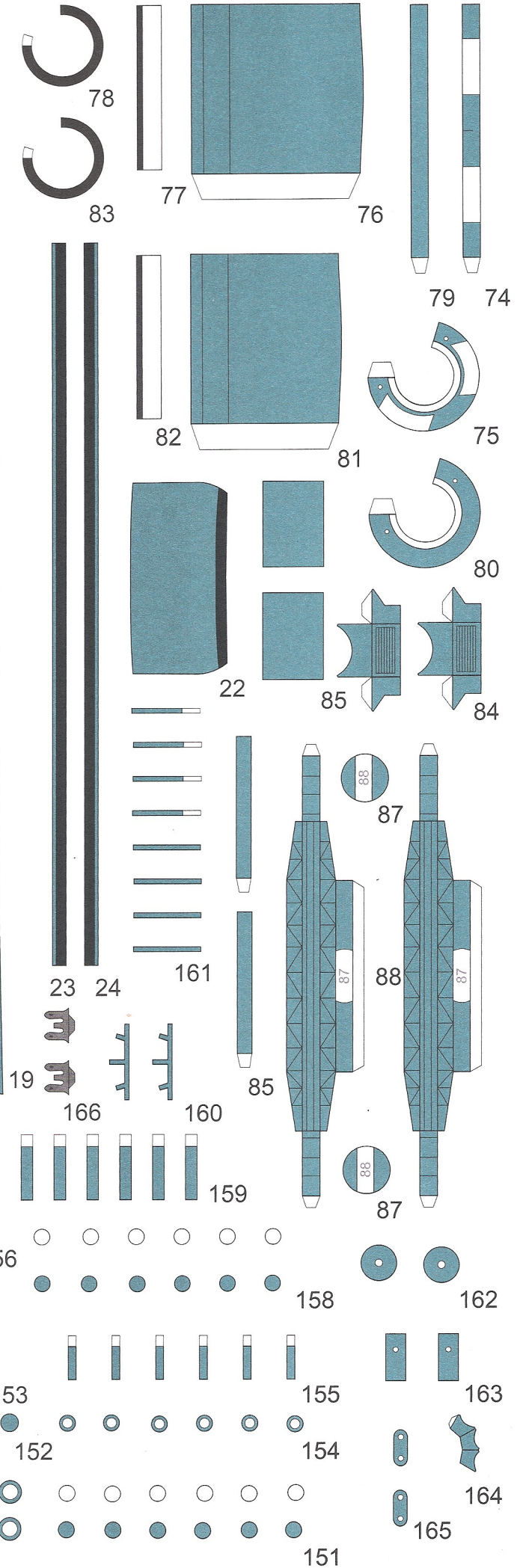


21

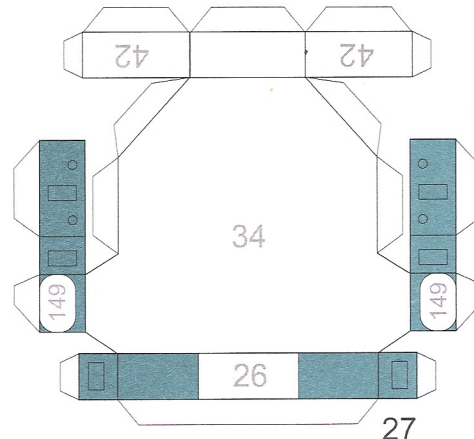
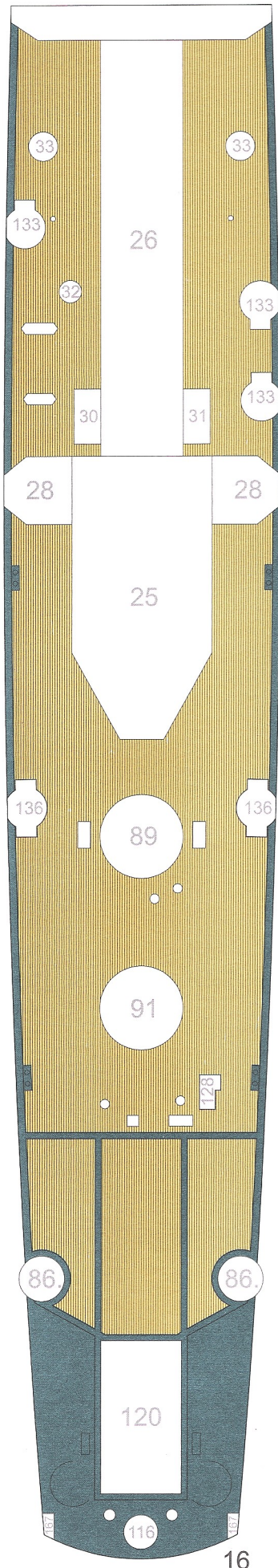


18

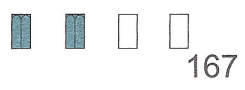
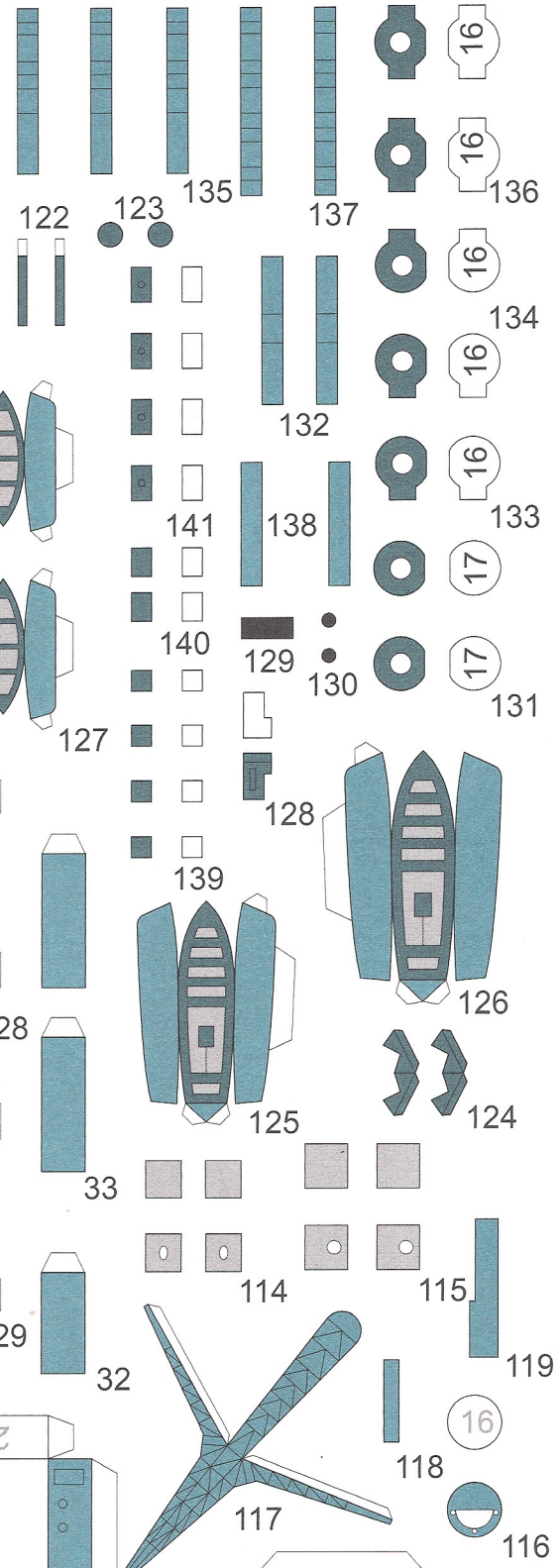
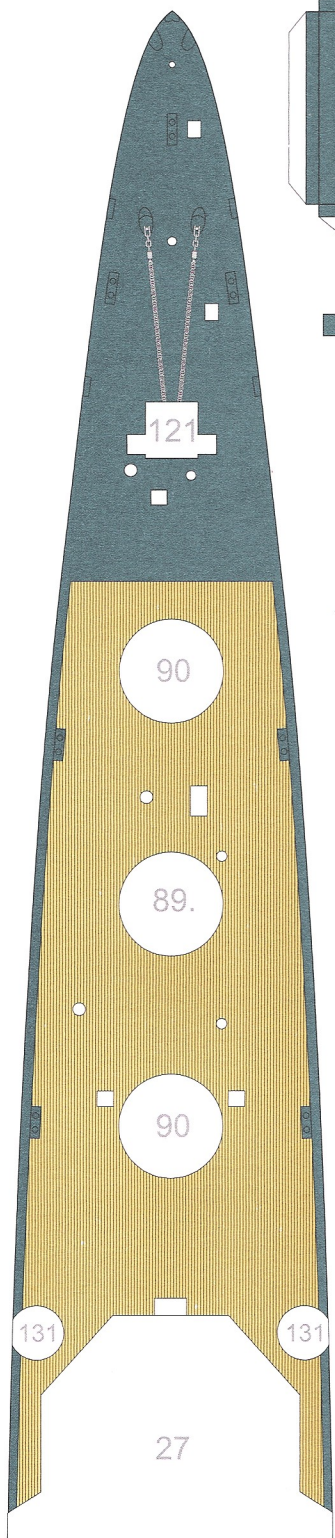
50

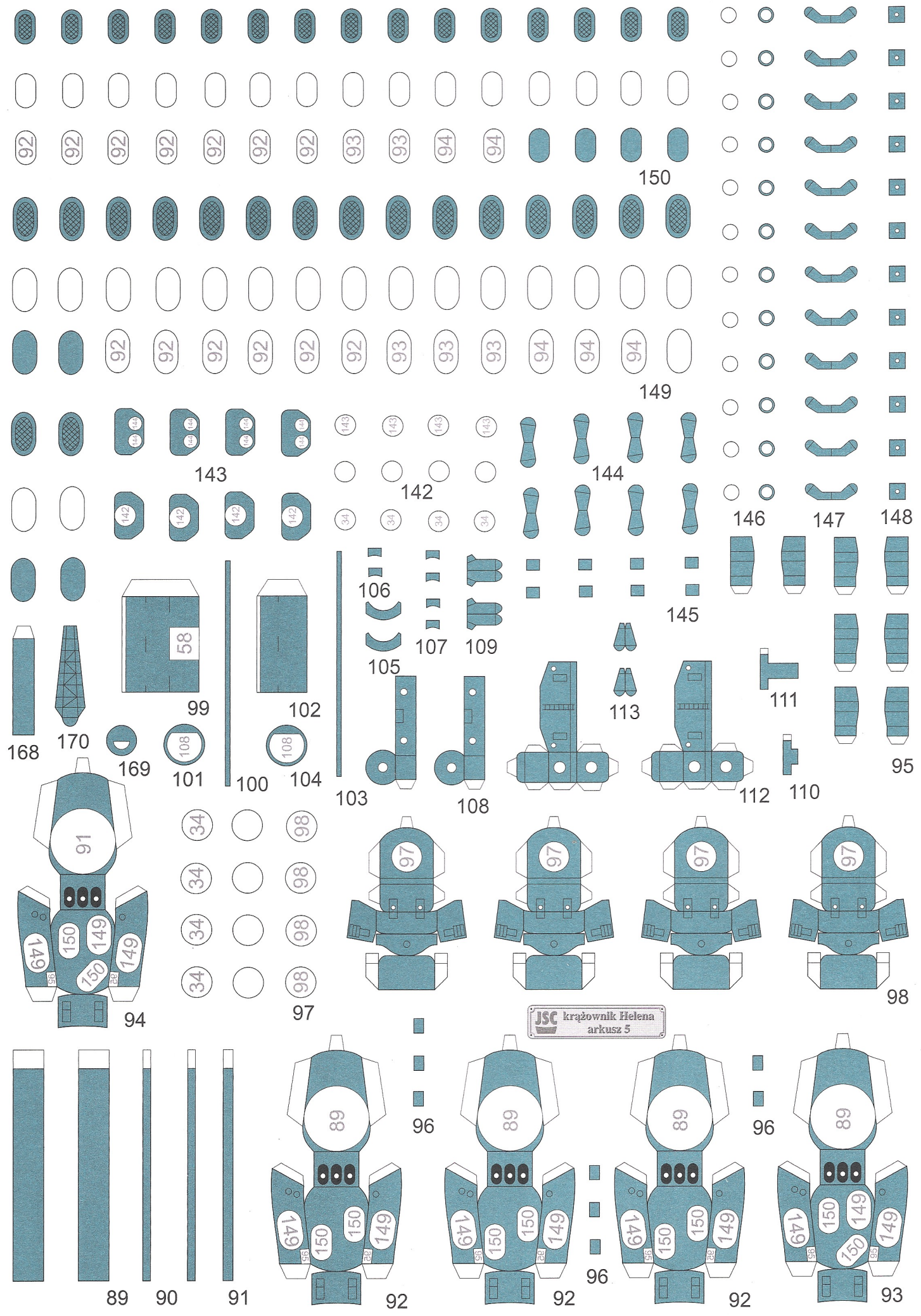


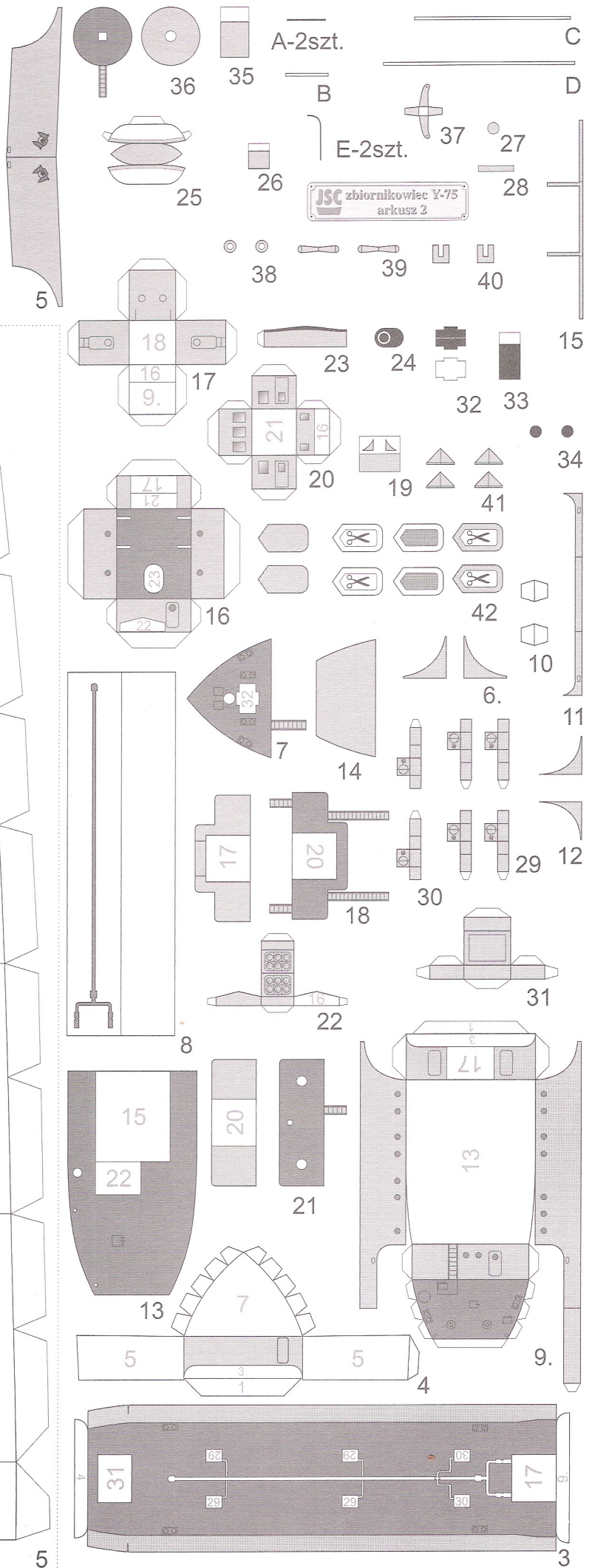
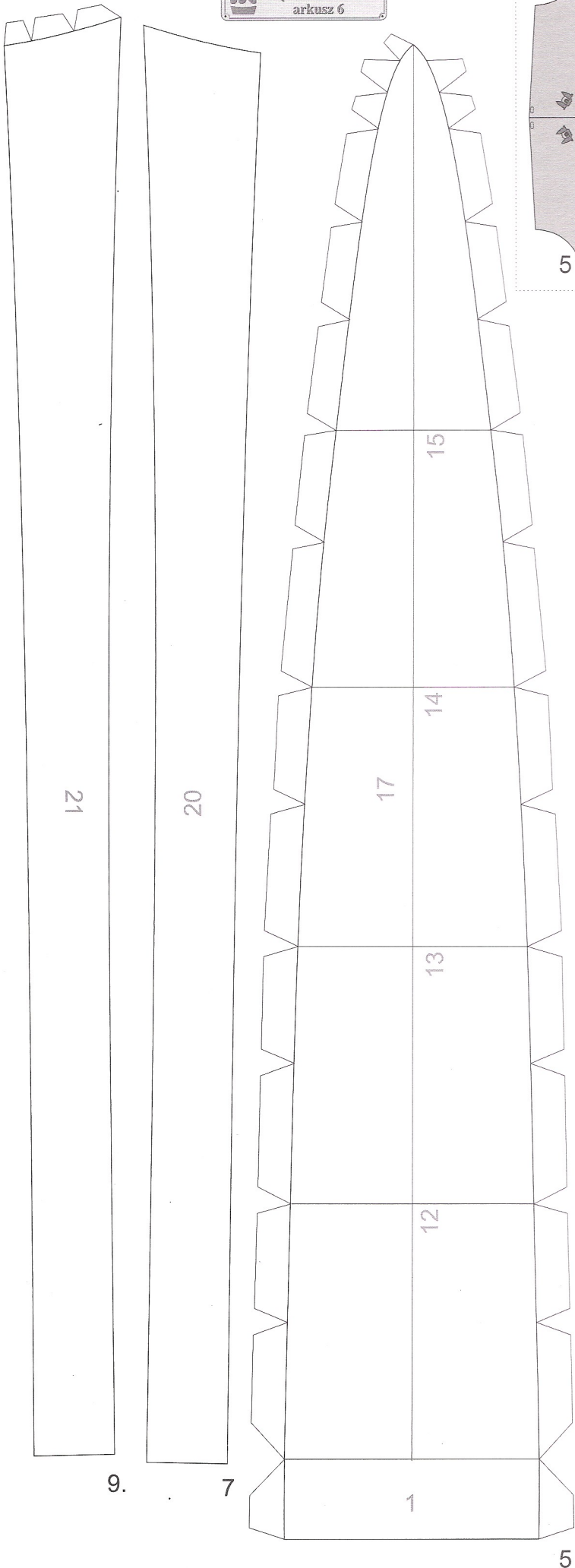
JSC krążownik Helena
arkusz 2



JSC korażownik Helena arkusz 4







nia i przyklejamy do pokładu w części rufowej.

139-141 Włazy. Elementy sklejemy i przyklejamy w oznaczonych miejscach do pokładu głównego.

142-145 Działka p.lot. Elementy sklejemy wg rys. 2 i przyklejamy do części 34 i 37.

146-148 Działka p.lot. Elementy sklejemy wg rys. 3 i przyklejamy w oznaczonych miejscach według rys. zestawieniowego.

149,150 Tratwy ratunkowe. Elementy sklejemy z trzech warstw i przyklejamy w oznaczonych miejscach.

151-155 Głowice wentylacyjne. Elementy sklejemy w kształcie grzybków i przyklejamy w oznaczonych miejscach wg rys. zestawieniowego.

156-159 Reflektory. Elementy sklejemy wg rys. 4 i przyklejamy do części 44, 67 i 68.

160 Ochraniacze śrub. Elementy zaginamy i przyklejamy do części 18 i 19.

161 Żurawiki łódziewe. Elementy sklejemy parami ze sobą i przyklejamy do części 18 i 19.

162-165 Elementy masztów. Maszt rufowy wykonujemy z patyczków według wzorów A i B, które łączymy częścią 164. Część 163 sklejemy z dwóch elementów, wykonujemy w niej otwór na maszt i przyklejamy ją do części 164. Części 165 służą do zamocowania rei na masztach. Maszt dziobowy wykonujemy wg wzoru D, w jego górnej części umieszczamy platformę 162.

166 Kotwice. Elementy przyklejamy do części 20 i 21.

167 Świece dymne. Elementy sklejemy i przyklejamy do pokładu głównego.

168-170 Żurawik łódziewy. Część 168 sklejemy w kształcie walca i przyklejamy do części 34. Część 169 przyklejamy do górnej krawędzi części 168. Część 170 zaginamy i przyklejamy półokrągłą sklejką do części 169.

Uwaga końcowa. Wszystkie maszty, reje, lufy dział oraz wewnętrzne powierzchnie barierki należy pomalować na kolor niebieski w odcieniu identycznym jak burty okrętu. Wnętrza kominów malować na kolor szary. Na koniec można wykonać olinowanie oraz powiesić banderę.

wodnosamolot SOC-3 Seagull

Samoloty można wykonać w dwóch wersjach - „w locie” i „zwodowanej”. W pierwszym przypadku sklejemy części oznaczone prostymi numerami, w drugim przypadku sklejemy części oznaczone numerami pochylonymi.

1 Tylna część kadłuba. Sklejemy w kształcie stożka zachowując płaski statecznik.

2-4 Przednia część kadłuba. Część 2 sklejemy w kształcie walca, do niej z przodu doklejamy część 3 zwracając uwagę na dopasowanie kamuflażu i sklejoną z dwóch warstw część 4. Całość przyklejamy do części 1.

5 Szyba kabiny. Po uformowaniu przyklejamy do części 1 i 2.

6,7 Skrzydła. Zaginamy wzdłuż krawędzi natarcia i sklejemy krawędzie spływu tak, aby górna powierzchnia była wypukła.

8 Element służący do zamocowania górnego skrzydła na kadłubie. Element sklejemy i przyklejamy do części 2.

9 Element służący do mocowania pływaka. Po sklejeniu przyklejamy do dolnego skrzydła.

10 Elementy sklejemy i wklejamy między dolne i górne skrzydła.

11 Stateczniki poziome. Elementy sklejemy podobnie jak skrzydła i przyklejamy do części 1.

12 Śmigło. W wersji „w locie” można dokleić krążki 12 (sklejone parami) lub wyciąć odpowiednie krążki z folii, w drugiej wersji doklejamy śmigła 12a.

13 Pływak główny. W wersji „w locie” sklejemy pływak 13. W wersji „zwodowanej” pływak sklejemy z części 13a i 13b. Gotowy pływak przyklejamy do części 9.

14 Pływaki pomocnicze. Po sklejeniu przyklejamy do dolnych skrzydeł w miejscach oznaczonych kreskami.

zbiornikowiec Y-75

1,2 Kadłub wewnętrzny. W części 1 zaginamy sklejki do wewnątrz, a następnie w oznaczonym miejscu przyklejamy sklejoną w prost-

padłościan część 2.

3 Poszycie środkowej części kadłuba. Nacinamy i zaginamy pod kątem prostym żeberka stanowiące integralną część elementu, następnie zaginamy boczne fragmenty części dopasowując ich kształt do żeberek. Tak przygotowany element przyklejamy do części 2 i do odpowiednio ukształtowanych sklejek części 1.

4-7 Dziób. Część 4 sklejemy i oklejamy poszyciem część 5, następnie pozostałe nie pokolorowane miejsca w części 5 zaklejamy elementami 6, naklejamy pokład - część 7 i gotowy dziób doklejamy do sklejek części 1 i do części 3.

8 Rurociąg. Po sklejeniu trzech warstw wycinamy rurociąg i przyklejamy w oznaczonym miejscu do pokładu - części 3. Uwaga. Aby model uczynić bardziej realistyczny, rurociąg można wykonać z drutu o średnicy około 1 mm.

9-12 Część rufowa. Część 9 sklejemy wykorzystując sklejki 10, aby uzyskać odpowiednie przejście burt w część pokładową. Nie pokolorowane fragmenty oklejamy częściami 11 i 12 i przyklejamy pokład rufowy. Gotową rufę doklejamy do sklejek części 1 i do części 9.

13-15 Pokład. Części 14 sklejemy nie pokolorowaną stroną, oklejamy od tyłu częścią 15 i całość przyklejamy do części 9.

16,17 Nadbudówki. Części sklejemy w kształcie prostopadłościanów i przyklejamy odpowiednio: część 16 do pokładu 14, a część 17 do części 3, 9 i 16.

18,19 Pokład. Części 18 sklejemy nie pokolorowaną stroną, zaginamy trapy i przyklejamy do części 17, a trapy do części 14 i 3, od spodu, w oznaczonym miejscu przyklejamy do pokładu i do części 17 wsporniki - część 19.

20 Sterówka. Część po sklejeniu przyklejamy w oznaczonym miejscu do pokładu 18.

21 Pokład działek 20 mm. Części 21 sklejemy nie pokolorowaną stroną, zaginamy trapy i pokład przyklejamy do części 20, a trapy do części 16.

22 Świetlik. Element po sklejeniu przyklejamy w oznaczonym miejscu do pokładu 14.

23,24 Komin. Część 23 sklejemy w kształcie spłaszczonej rurki, do wewnątrz wklejamy element 24. Gotowy komin przyklejamy w oznaczonym miejscu do części 16.

25 Łódź ratunkowa. Po sklejeniu przyklejamy do pokładu 14 pomiędzy żurawikami wykonanymi wg wzoru E.

26-28 Wentylator. Element 26 sklejemy w rurkę, oklejamy paskiem 27 i od góry przyklejamy kółko 28. Gotowy wentylator przyklejamy w oznaczonym miejscu do pokładu 14.

29,30 Studzienki zbiornika. Sklejone elementy przyklejamy w oznaczonych miejscach do części 3.

31 Luk. Sklejoną część przyklejamy w oznaczonym miejscu do części 3.

32-34 Winda kotwiczna. Elementy 32 sklejemy ze sobą, część 33 sklejemy w rurkę i doklejamy do niej krążki 34, a następnie naklejamy na część 32 gotową windę i przyklejamy w oznaczonym miejscu do pokładu 7.

35,36 Stanowisko działka 40 mm. Część 35 sklejemy w rurkę i naklejamy na nią części 36 po sklejeniu ze sobą nie zadrukowaną stroną i zagięciu trapy, całość naklejamy w oznaczonym miejscu na pokładzie 7.

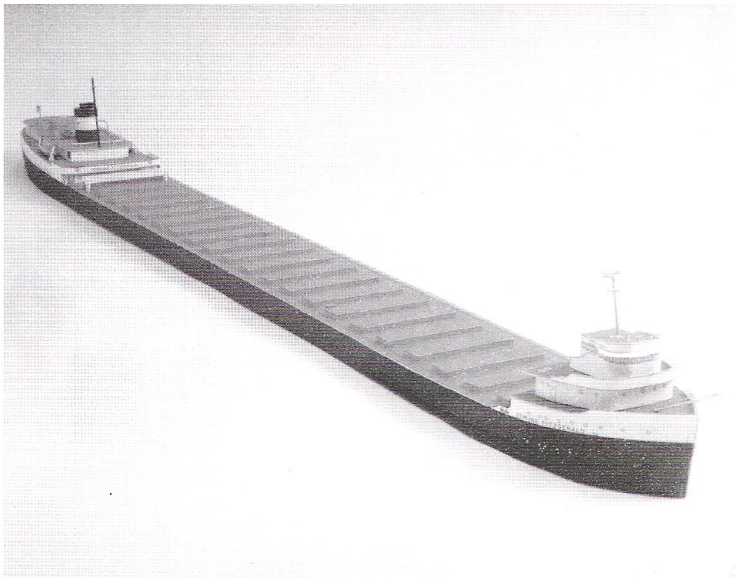
37,B Działko 40 mm. W sklejoną część 37 wklejamy lufę (element B) i całość przyklejamy do stanowiska - część 36.

38-40,A Działka 20 mm. Elementy 39 sklejemy na pół, wklejając w środek lufy (elementy A) i przy pomocy sklejek przyklejamy krążki 38, z przodu doklejamy osłonę - część 40. Gotowe działka przyklejamy w oznaczonym miejscu do pokładu 21.

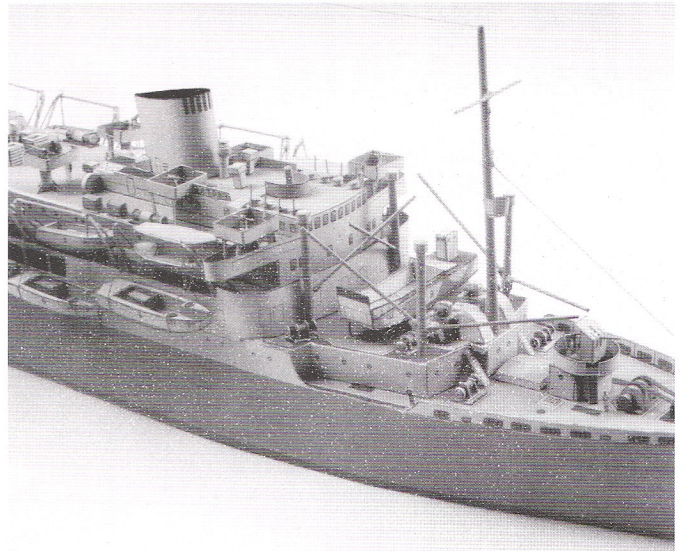
41,42 Tratwy ratunkowe i maszty. Elementy 42 sklejemy po cztery, gotowe tratwy mocujemy przy użyciu elementów 41 do części 16, w zaznaczonych miejscach. Maszty wykonujemy z patyczków lub drutu według szablonów C i D i rozmieszczamy zgodnie z rysunkiem zestawieniowym. Na koniec można wykonać olinowanie oraz powiesić amerykańską lub polską banderę.

spis modeli Wydawnictwa JSC wydanych do V 2003

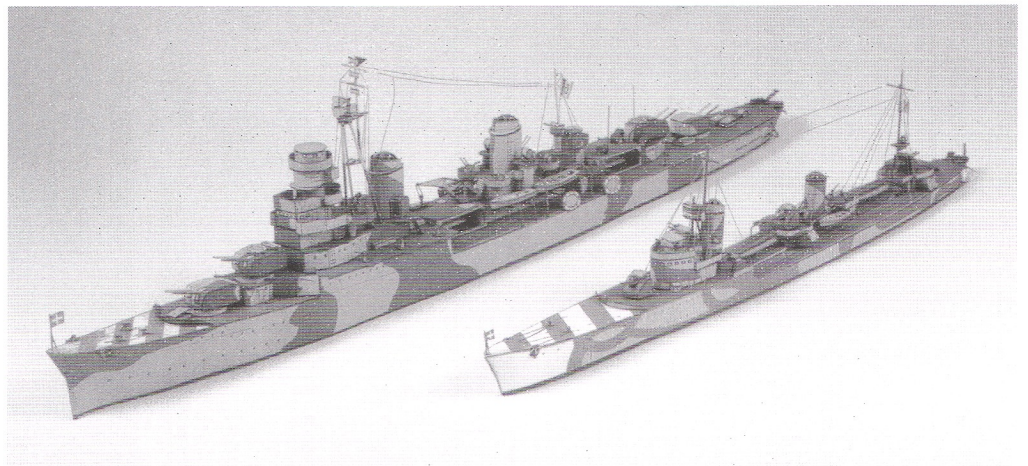
Nr	Zawartość zeszytu	Stan	Ark.	Nr	Zawartość zeszytu	Stan	Ark.
skala 1:400				skala 1:100			
1	Brytyjski krążownik SHEFFIELD	1939	6A4	101	Dornier J II WAL, M 20 b2, Heinkel He 12,	1930	6A4
2	Polskie okręty GRYF, WICHER, JASKÓŁKA	1939	6A4		Junkers W 33, Rumpler C1/5A2	1955	9A4
3	Włoski pancernik CONTE DI CAVOUR	1940	6A4	102	Latający spodek UFO		
4	Amerykański lotniskowiec eskortowy CARD	1943	6A4	skala 1:150			
5	Niemiecki ciężki krążownik ADMIRAL HIPPER	1941	6A4	151	Harcerski jacht szkolny ZAWISZA CZARNY	1995	5A4
6	Niemiecki pancernik SCHARNHORST	1940	8A4	skala 1:200			
7	Rosyjski krążownik ASKOLD	1904	4A4	201	BASZTY: SŁOMIANA, JACEK, NA PODMURZU,	1997	6A4
8	Brytyjski pancernik DREADNOUGHT	1914	6A4		KOTWICZNIKÓW, BIAŁA, ŁĄBĘDŹ		
9	Amerykański lotniskowiec INTREPID	1945	14A4	202	RATUSZ STAROMIEJSKI, Gdańsk, XVI wiek	1997	4A4
10	Amerykański ciężki krążownik INDIANAPOLIS	1945	6A4		ŻUŁAWSKA	1997	4A4
11	Amerykański lekki krążownik HELENA	1943	6A4	203	ŻURAW, Gdańsk, XV wiek	1997	4A4
12	Amerykański pancernik NORTH CAROLINA	1945	8A4	204	RATUSZ STAROMIEJSKI, Gdańsk, XVI wiek	1997	2A4
13	Polski krążownik DRAGON, okręty podwodne JASTRZĄB, SOKÓŁ, DZIK	1944	4A4	205	DOM PRZYRODNIKÓW i BRAMA MARIACKA, Gdańsk, XIV-XV wiek	1997	6A4
14	Polski statek pasażerski BATORY	1948	6A4	206	DWÓR MIEJSKI, Gdańsk, XIV - XVII wiek	1997	8A4
15	Niemiecki pancernik TIRPITZ	1942	10A4	207	SPICHRZE: OLIWSKI, MIEDŹ, PANNA, Gdańsk, XIV - XVII wiek	1997	4A4
16	Brytyjski pancernik NELSON i korweta BEGONIA	1945	10A4	208	PAŁAC OPATÓW, Oliwa XV, XVIII wiek	1997	6A4
17	Japoński pancernik MIKASA	1904	4A4	209	ZAMEK w Pasłęku, XIV-XVI wiek	1999	8A4
18	Polskie okręty BŁYSKAWICA, ORZEŁ, WILK, GEN. HALLER, RYBITWA	45,39	4A4	210	BRAMA LIDZBARSKA, Bartoszyce, XV wiek	2000	2A4
19	Polskie okręty GROM, KUJAWIAK, KASZUB, MAZUR, ŚLĄZAK	1939	4A4	211	DEŁUGIE POBRZEŻE, Gdańsk, XIV-XX wiek	2000	8A4
20	Francuski krążownik D'ENTRECASTEAUX lub polski hulk BAŁTYK	11/32	4A4	212	Kościół św. JAKUBA, SZAFARNIA, Oliwa, XIV w.	2001	4A4
21	Brytyjski transatlantyk MAURETANIA	1908	10A4	213	Kościół św. JÓZEFA OPIEKUNA RODZIN, Wisetka	2001	2A4
22	Holenderski lekki krążownik DE RUYTER	1941	4A4	214	BRAMA KAMIENNA, Pasłęk, XIV wiek	2001	2A4
23	Polski krążownik CONRAD, ścigacze S1, S2, S4, S5	1945	4A4	215	WIATRAK w Wikrowie, DOM PODCIENIOWY w Dworcu	~1900	4A4
24	Brytyjski pancernik KING GEORGE V	1941	8A4		Kościół MIŁOSIĘDZIA BOŻEGO, Chłapowo	~	4A4
25	Niemiecki lekki krążownik KÖNIGSBERG	1940	4A4	241	Przybrzeżny statek pasażerski GDAŃSK	1927	2A4
26	Brytyjski ciężki krążownik NORFOLK	1935	6A4	242	Przybrzeżny statek pasażerski MONIKA	1999	2A4
27	Brytyjski lotniskowiec VICTORIOUS	1941	12A4	243	Barka BM-5401, mały prom MOTŁAWA	2000	2A4
28	Niemiecki pancernik BISMARCK	1941	10A4	244	Holenderski prom samochodowy PRINS WILLEM-ALEXANDER	2003	18A4
29	Włoski lekki krążownik MUZIO ATTENDOLO	1941	4A4	skala 1:250			
30	Niemiecki ciężki krążownik LÜTZOW, barka desantowa F 866	1945	6A4	251	Niemiecki wielki krążownik GOEBEN	1914	14A4
31	Niemiecki niszczyciel Z 10 i torpedowiec floty T 24	1940	4A4	252	Niemiecki pancernik KÖNIG	1914	14A4
32	Brytyjski krążownik liniowy HOOD	1941	10A4	253	Niemiecki wielki krążownik SEYDLITZ	1916	16A4
33	Polskie niszczyciele PIORUN i ORKAN	1943	4A4	254	Niemiecki wielki krążownik SCHARNHORST	1916	12A4
34	Brytyjskie niszczyciele COSSACK i LANCE	1941	4A4	255	Niemiecki mały krążownik EMDEN	1911	6A4
35	Niemiecki pancernik ADMIRAL GRAF SPEE, prom artyleryjski AF 85	1939	6A4	256	Niemieckie torpedowce: A 20, T 157, V 100	1916	6A4
36	Niemiecki ciężki krążownik ADMIRAL SCHEER, trałowiec M 1	1941	6A4	257	Niemiecka kanonierka PANTHER i torpedowiec S 67	1911	4A4
37	Polskie statki: rudowęglowiec SOLDEK, drobnicowiec GDAŃSK	1954	4A4	258	Niemiecki okręt podwodny U 35	1916	2A4
38	Niemiecki lotniskowiec GRAF ZEPPELIN	~1943	12A4	259	Pancernik austro-węgierski VIRIBUS UNITIS	1913	14A4
39	Polskie niszczyciele GARLAND i ŚLĄZAK, lugier KORAB II	1944	4A4	260	Niemiecki niszczyciel V 116, podwodny transportowiec DEUTSCHLAND lub U 155	1918	6A4
40	Niemiecki ciężki krążownik PRINZ EUGEN	1941	6A4	261	Brytyjski krążownik liniowy LION	1918	18A4
41	Polskie drobnicowce OLIWA i PEKIN, chłodniowiec CZECH	50,60	8A4	262	Okręty austro-węgierskie: TRIGLAV, LEITHA, 98M, U5	1914	6A4
42	Statek pasażerski KOŚCIUSZKO, tramp KRAKÓW	1930	6A4	263	Pancernik austro-węgierski RADETZKY	1914	14A4
43	Transportowiec OPOLE (typ EC2-S-C1 Liberty), niszczyciel BURZA, okręt podwodny U 606	45,43	6A4	264	Rosyjski mały krążownik NOWIK	1902	6A4
44	Transportowiec TOBRUK (typ Empire lub CAM-Ship), patrolowce MEDOC, CH 11	42,40	6A4	265	Pancernik austro-węgierski WIEN	1897	8A4
45	Radziecki lodolamacz MIKOJAN, lider TASZKIEN	1941	6A4	266	Niemiecki wielki krążownik DERFFLINGER	1917	18A4
46	Japoński krążownik torpedowy KITAKAMI	1941	4A4	267	Brytyjski pancernik DREADNOUGHT	1908	14A4
47	Brytyjska fregata stealth SEA WRAITH	1999	4A4	268	Brytyjski krążownik liniowy INVINCIBLE	1914	14A4
48	Francuski supertransatlantyk NORMANDIE	1936	18A4	281	Radziecki lider TASZKIEN	1941	8A4
49	Japoński superpancernik YAMATO	1945	15A4	282	Niemiecki niszczyciel Z 32	1944	6A4
50	Amerykański supertransatlantyk UNITED STATES	1952	13A4	283	Polski niszczyciel BŁYSKAWICA	1944	6A4
51	Niemiecki niszczyciel Z32, baza okrętów podwodnych BOLKOBURG i zbiornikowiec BLEXEN	44,41	6A4	284	Polski niszczyciel eskortowy ŚLĄZAK	1942	4A4
52	Włoski ciężki krążownik BOLZANO	1942	6A4	285	Norweski prom fiordowy FOLDOY	1999	2A4
53	Amerykański transportowiec MEXICO VICTORY, trałowiec BYMS-2211	1944	4A4	286	Polski statek szkolno-badawczy HORYZONT II	2000	2A4
54	Szwedzki zbiornikowiec ZELOS lub polski zbiornikowiec ZAWRAT	1944	4A4	287	Holenderski lekki krążownik DE RUYTER	1941	10A4
55	Niemiecki sterowiec L 48	1917	4A4	288	Holenderski statek pasażerski ORANJE	1950	18A4
56	Niemiecki sterowiec L 59	1917	4A4	289	Holenderski statek pasażerski J.OLDENBARNEVELT	1930	18A4
57	Brytyjski krążownik PENELOPE, fregata SPEY, łódź latająca SUNDERLAND	1942	6A4	skala 1:40			
58	Niemiecki statek szpitalny WILHELM GUSTLOFF, gdański holownik ALBERT FORSTER, radziecki okręt podwodny S13	1939	10A4	351	ŁÓDŹ ŚW. WOJCIECHA	997	6A4
59	Włoski lekki krążownik SCIPIONE AFRICANO, niszczyciel ANTONIO PIGAFETTA	1942	6A4	skala 1:50			
60	Operacja HUSKY (LSP(L) BATORY, LCT 4, LCT 5)	1943	10A4	501	Jacht WOJEWÓDZTWO TORUŃSKIE	2002	9A4
61	Brytyjski lotniskowiec INVINCIBLE	1998	12A4	skala 1:24			
62	Brytyjski niszczyciel i okręt-taran CAMPBELTOWN	41/42	2A4	601	Niemiecki samolot myśliwski Messerschmitt Bf 109 G	1942	8A4
63	Rudowiec z Wielkich Jezior Amerykańskich EDMUND FITZGERALD	1958	4A4	602	Polski samolot myśliwski PZL P.11 c	1939	8A4
64	Brytyjski supertransatlantyk QUEEN MARY	1936	16A4	603	Niemieckie bronie odwetowe V1 i V2	1944	8A4
65	Amerykański tender BALLARD i o.p. NARWHAL	1941	2A4	604	Amerykański samolot myśliwski P-47D THUNDERBOLT	1944	13A4
66	Amerykański niszczyciel WARD, japoński o.p. I-16	1941	2A4	605	Amerykański samolot myśliwsko-rozpoznawczy P-51 D MUSTANG	1944	14A4
401	ZESPÓŁ SZKÓŁ NR 3, Gdańsk	2000	6A4	606	Brytyjski samolot myśliwski SPITFIRE Mk. VB	1941	8A4
				skala 1:72			
				721	Brytyjska łódź latająca SHORT SUNDERLAND Mk I	1940	8A4
				722	Brytyjskie pojazdy CROMWELL, DINGO, Dodge WC-51	1944	4A5
				723	Pomnik Poległych Stoczniovców 1970, Gdańsk	1997	18A4
				724	Niemiecki okręt podwodny U 2336	1945	6A4
				725	Balon na ogrzane powietrze WZLOT	2000	6A4
				skala 1:75			
				751	Polski kuter pościgowy BATORY	1934	2A4



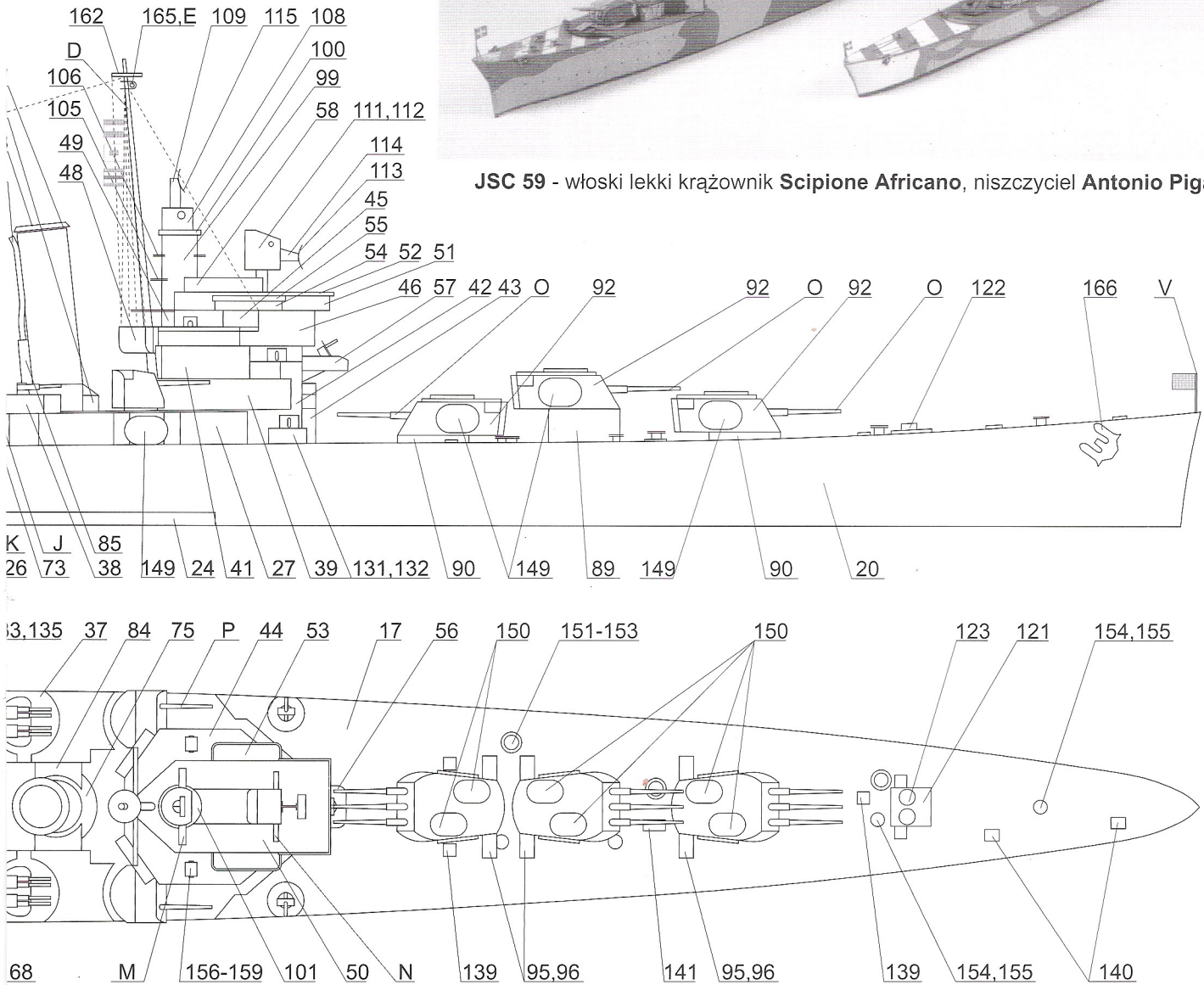
JSC 63 - rudowiec z Wielkich Jezior Amerykańskich Edmund Fitzgerald

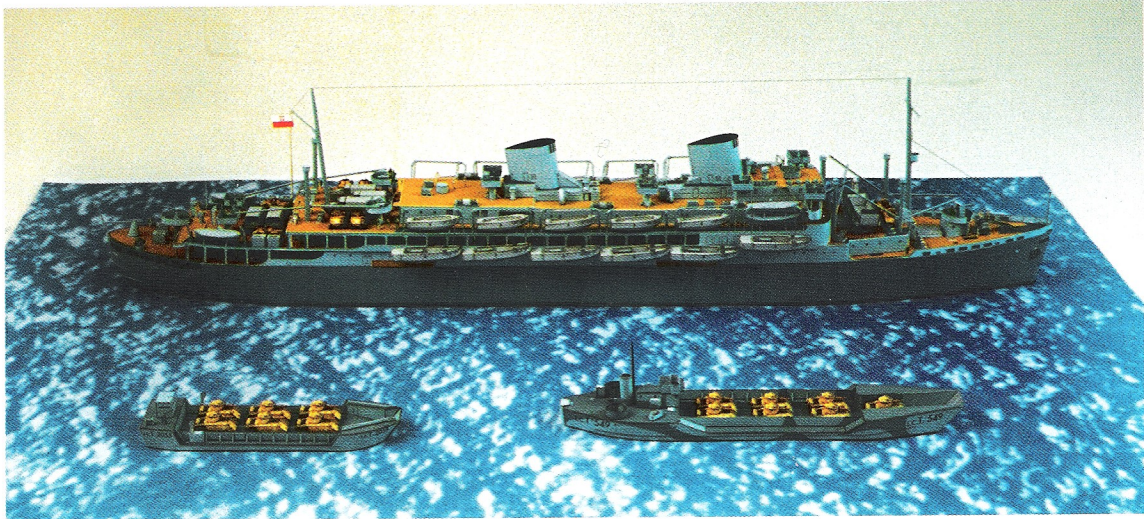
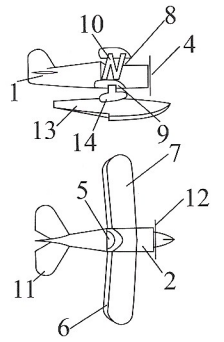
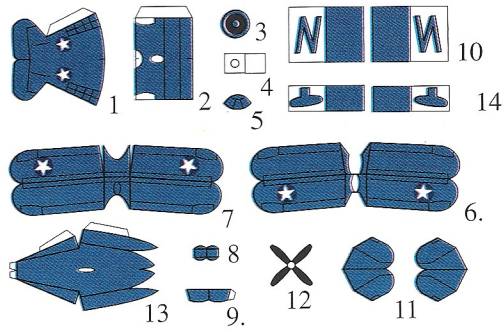
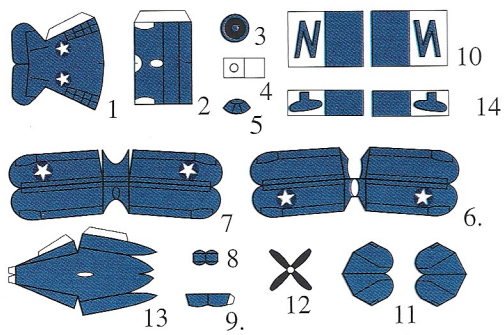


JSC 60 - transportowiec wojsk LSP(L) Batory



JSC 59 - włoski lekki krążownik Scipione Africano, niszczyciel Antonio Pigafetta





JSC 60 - Operacja desantowa HUSKY - LSP(L) Batory, LCT 4, LCT 5



JSC 604 - samolot myśliwski P 47 D Thunderbolt

Projekt modelu: **Jan Schmidt**

Ilustracja na okładce: **Adam Werka**

©Copyright 2002 by **Wydawnictwo JSC**

Wydawnictwo JSC prowadzi sprzedaż wysyłkową wydanych przez siebie modeli okrętów, statków, samolotów, pojazdów i budowli. Zamówienia prosimy nadsyłać na adres:

Wydawnictwo JSC, skrytka 20, 80-305 Gdańsk 5 Oliwa, Poland

www.jsc.pl

ISSN 1508-5449



9 771508 544037

03