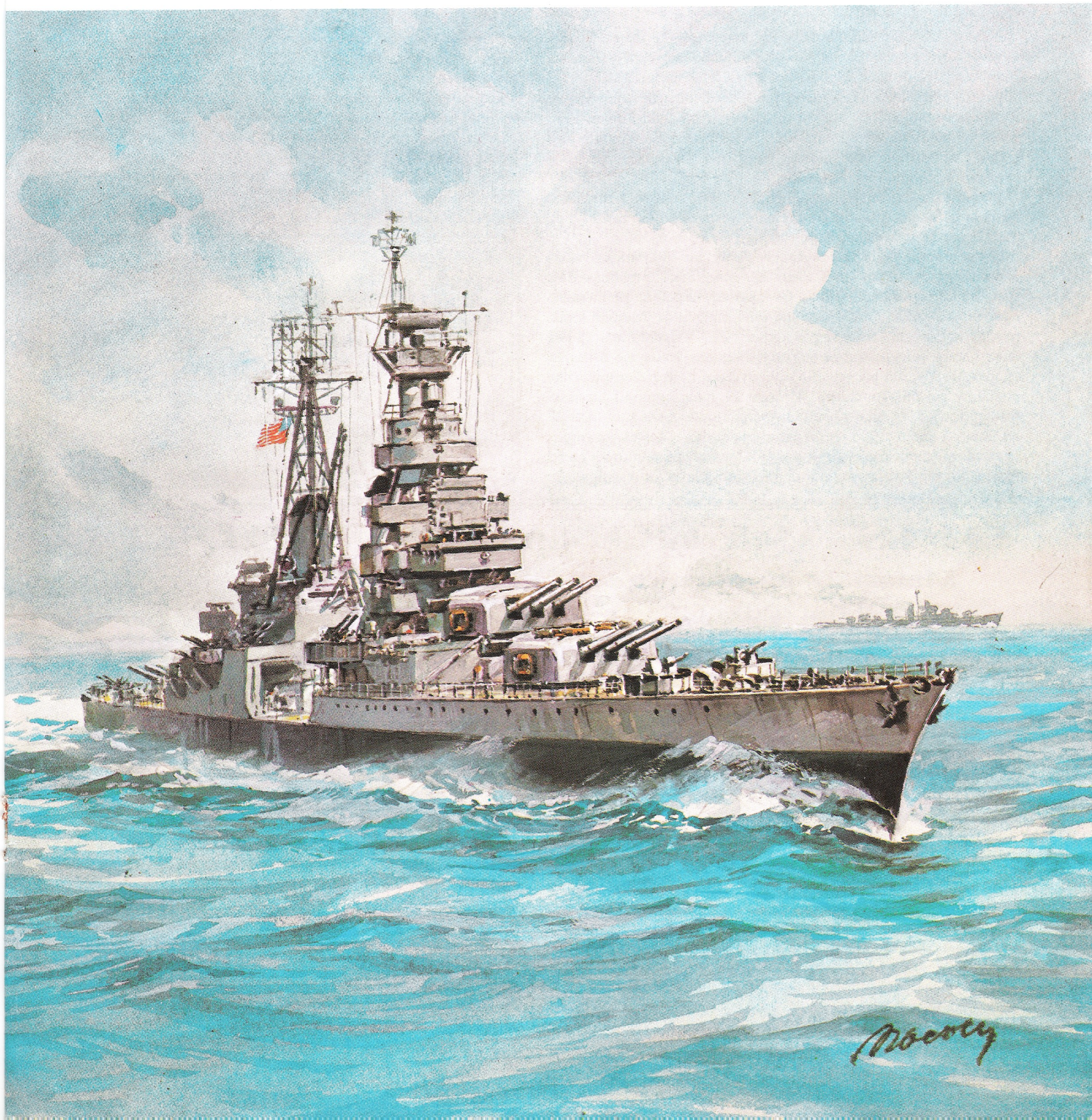


JSC

NR 10

MIKROFLOTA
CIĘŻKI KRAŻOWNIK
INDIANAPOLIS

MODEL KARTONOWY W SKALI 1:400



Ciężki krążownik INDIANAPOLIS

W wyniku ograniczeń wielkości krążowników przyjętych przez konferencję waszyngtońską (1921-1922) powstała nowa klasa okrętów: tzw. ciężkie krążowniki, o wyporności nie przekraczającej (przynajmniej oficjalnie) 10.000 ton, uzbrojone w działa 203 mm (8 cali). Większe marynarki wojenne budowały takie okręty w latach 1920-tych i 1930-tych. Dopiero w pierwszej połowie lat 1930-tych zrozumiano, że można budować znacznie lepsze okręty, uzbrojone w działa 152 mm. Mogły być lepiej opancerzone, zaś mniejszy kaliber dział równoważono ich większą liczbą i większą szybkostrzelnością. W latach 1929-1936 marynarka wojenna Stanów Zjednoczonych zbudowała 18 ciężkich krążowników należących do czterech różnych typów, o zbliżonym wyglądzie i osiąгах. Indianapolis i jego bliźniak Portland należały do ulepszonych typu Northampton, z lepszym opancerzeniem i podwojonym uzbrojeniem przeciwlotniczym.

Budowę USS Indianapolis (CA 35) rozpoczęto 31 marca 1930, a wodowano go 1 lipca 1931 w New York Shipbuilding Co. w Camden, New Jersey. Krążownik wszedł do służby 15 listopada 1932.

W dniu 1 listopada 1933 Indianapolis został okrętem flagowym Sił Rozpoznawczych Floty Stanów Zjednoczonych. Pod koniec 1936 gościł na pokładzie Prezydenta USA, F.D. Roosevelta, w czasie jego podróży do Ameryki Południowej. W lutym 1941 Indianapolis został okrętem flagowym Task Force III.

W dniu ataku na Pearl Harbour (7 grudnia 1941) krążownik znajdował się poza bazą, na ćwiczeniach w rejonie wyspy Johnson. Dołączył do Task Force 12 w bezskutecznym pościgu za Japończykami.

W czasie wojny Indianapolis służył na Pacyfiku. Pierwsza jego akcja miała miejsce w lutym 1942, kiedy US Navy zaatakowała japońskie statki w Lae i Salamua (Nowa Gwinea) aby zapobiec japońskiemu atakowi na Port Moresby. Następnie w kwietniu 1942 przeszedł krótki remont (kolejny miał miejsce pod koniec 1942). Zamontowano na nim radar i wzmocniono uzbrojenie przeciwlotnicze. Następnie działał w rejonie Aleutów, do wiosny 1943. W styczniu 1943 Indianapolis brał udział w zajęciu Amchitki. W dniu 19 lutego zatopił japoński transportowiec Akagane Maru na południowy zachód od Attu. W kwietniu i maju 1943 Indianapolis poddany został poważnej przebudowie, zmieniającej jego wygląd, szczególnie w rufowej części okrętu. Po raz kolejny wzmocniono uzbrojenie przeciwlotnicze. Po

wyjściu ze stoczni został okrętem flagowym amerykańskiej Piątej Floty. W listopadzie 1943 ostrzeliwał wyspy Tarawa i Makin. W dniu 19 listopada zestrzelił tam nieprzyjacielski samolot. Podobną akcję przeprowadził w lutym 1944 w rejonie Kwajalein. Pod koniec marca 1944 roku Indianapolis wraz z Task Force 58 osłaniał lotniskowce w czasie wypadu na wody Zachodnich Karolin; zestrzelił tam kolejny samolot. W czerwcu 1944 ostrzeliwał (wraz z TF 58) Saipan; tam został trafiony pociskiem artylerii brzegowej. 19 czerwca 1944 uczestniczył w bitwie na Morzu Filipińskim. Następnie znów bombardował wyspy w czasie kolejnych operacji desantowych: Tinian w czerwcu i lipcu, Guam w lipcu, Peleliu we wrześniu i Manus w październiku 1944. Pod koniec 1944 skierowany został do kolejnego remontu; w lutym 1945 dołączył do TF.58, osłaniając lądowanie na Iwo Jimie i na Okinawie oraz połączone z nim rajdy lotniskowców. Wtedy właśnie został uszkodzony bombą lotniczą. Wybuchła pod kadłubem robiąc dwie dziury w poszyciu. Krążownik przeszedł do bazy o własnych siłach mimo uszkodzonych wałów śrubowych. W czasie remontu na Mare Island poważnie zmodernizowano jego elektronikę i uzbrojenie przeciwlotnicze. Po remoncie Indianapolis przewiózł w lipcu 1945 z USA na Tinian bombę atomową, zrzuconą później na Hiroszimę. W drodze powrotnej, płynąc do Leyte został storpedowany przez japoński okręt podwodny I-58 i zatonął 30 lipca 1945. Sygnał SOS prawdopodobnie nie został odebrany. Dopiero 3 sierpnia uratowano 316 ludzi z całej załogi liczącej wówczas 1199 ludzi.

DANE TECHNICZNE:

wyporność:	9950 t std. 12 575 t ppw;
wymiary:	185,9 calk. × 20,1 × 6,4;
uzbrojenie:	1941: 9-203, 8-127 pl, 8 km pl, 2-5 samolotów; 1945: 9-203, 8-127 pl, 24-40 pl. 16-20 AA, 2 samoloty;
pancerz:	linia wodna 127, pokład 51 + 51, artyleria 127 mm;
maszynownia:	8 kotłów, 4 turbiny parowe z przekładnią, 4 śruby; 107.000 KM = 32,75 w;
załoga:	1932: 581; 1944: 1269.

OPIS WYKONANIA MODELU

Materiały pomocnicze i narzędzia

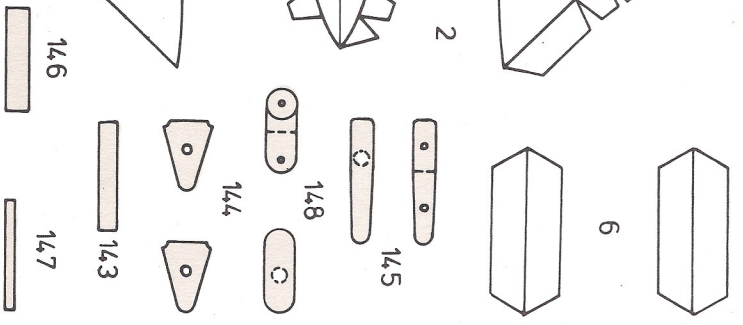
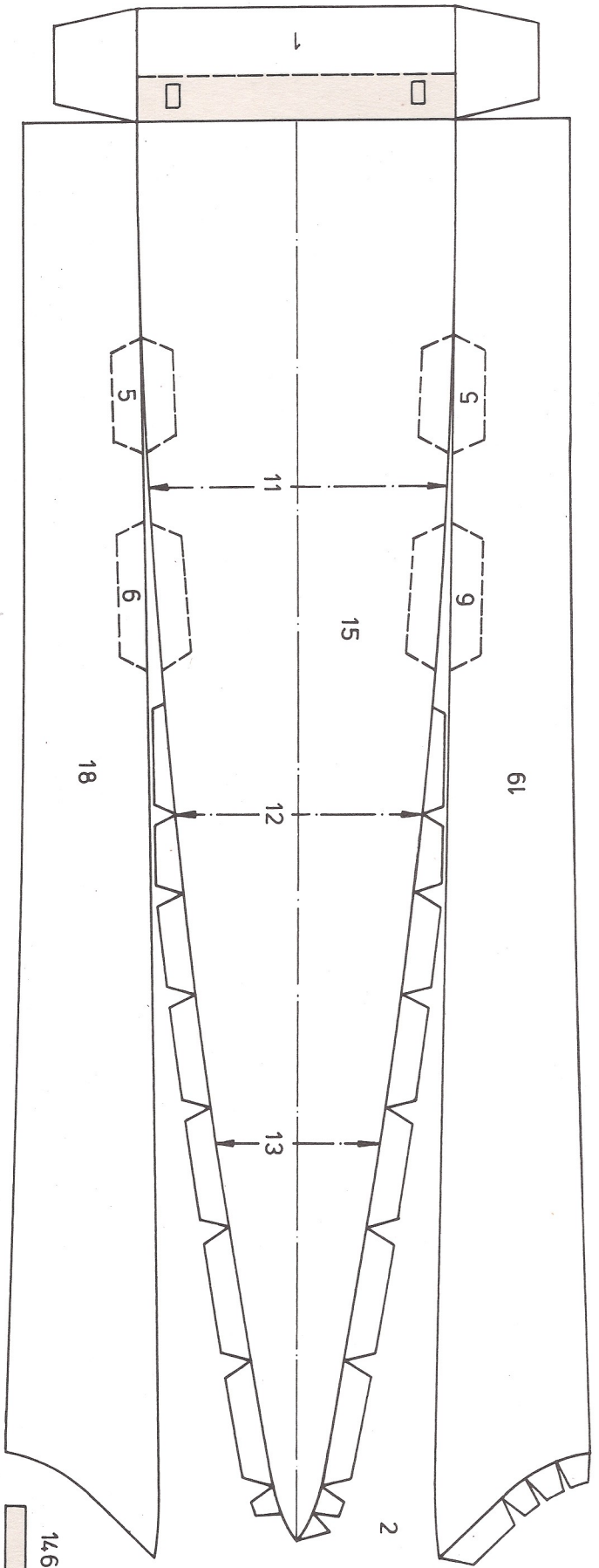
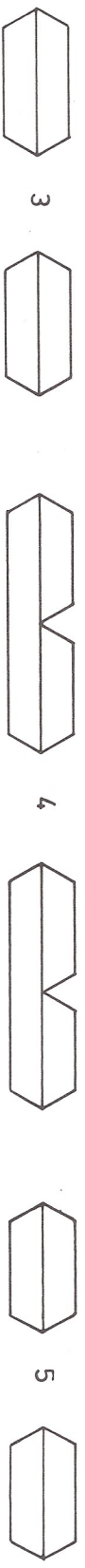
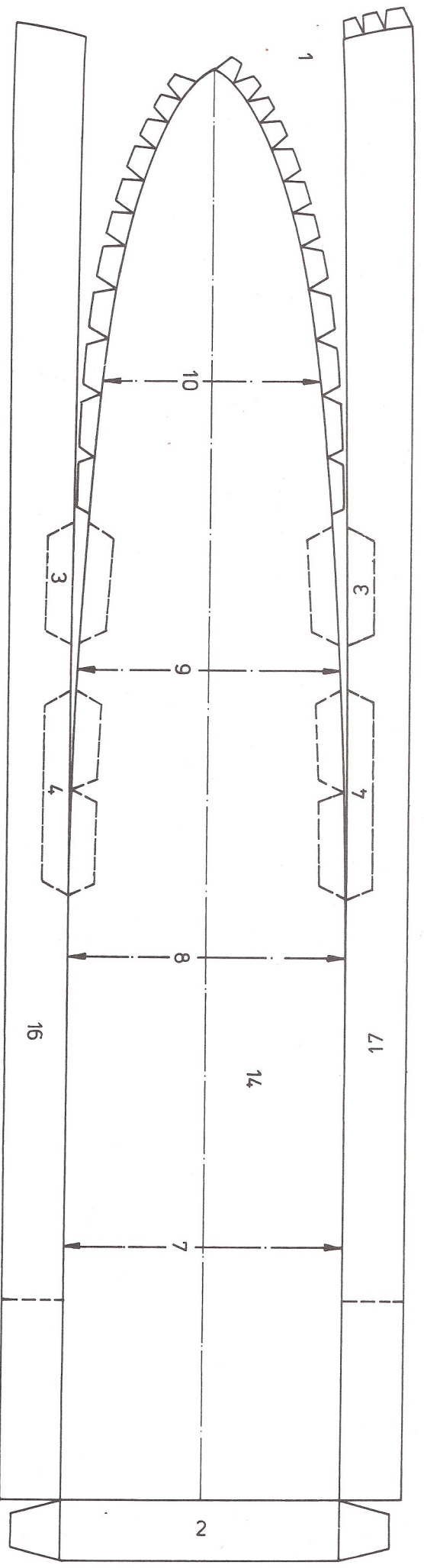
Do wykonania modelu potrzebne będą: nożyczki, penseta, nóż z ostrym końcem, żyłtka, linijka (najlepiej metalowa), dobry klej do papieru (kleje na bazie wodnej nie zalecane), patyczki, farby (akwarelowe lub modelarskie).

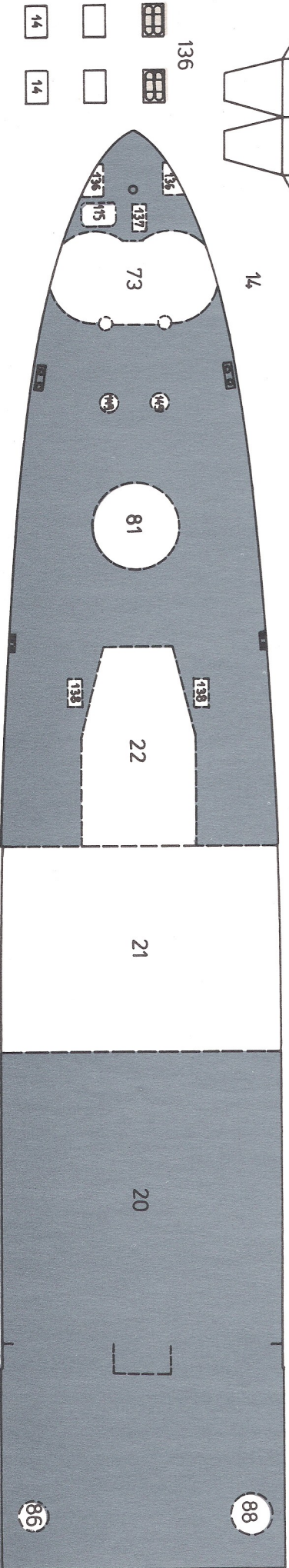
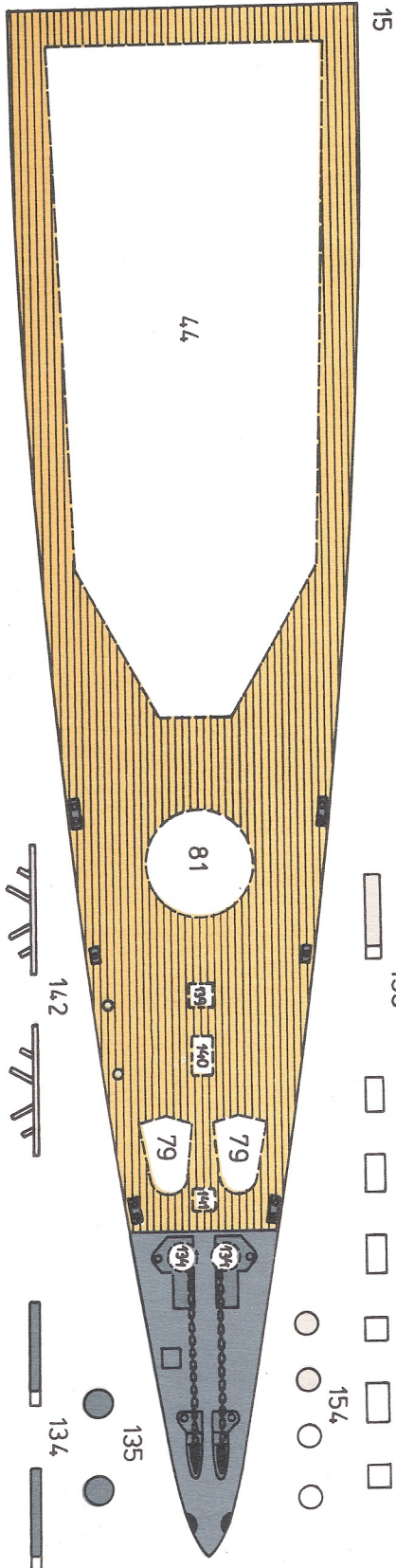
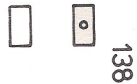
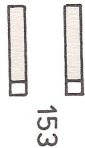
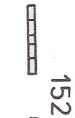
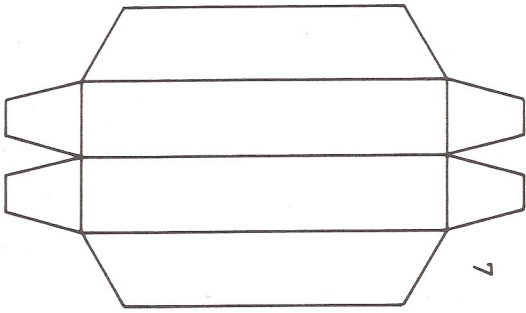
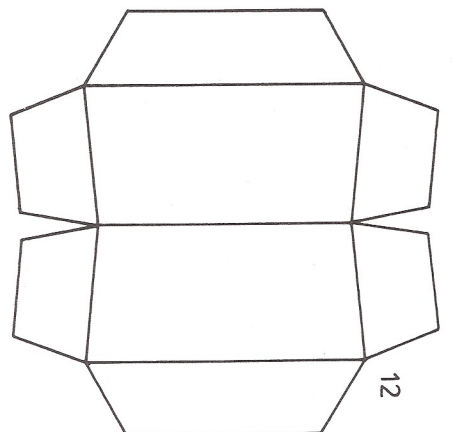
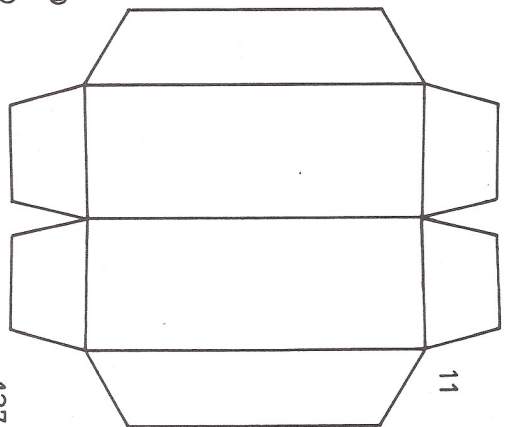
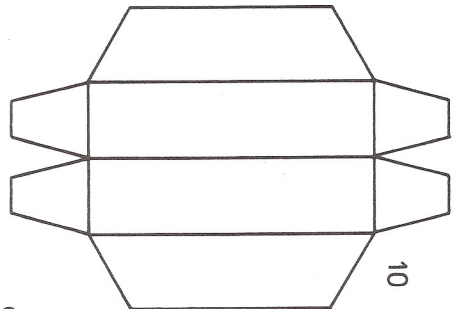
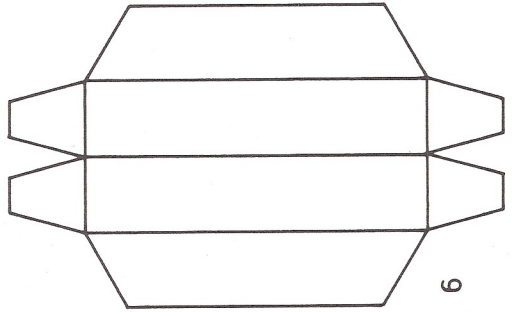
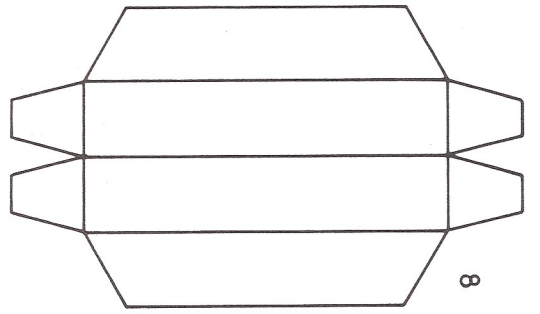
Poszczególne części należy wycinać starannie po zewnętrznej stronie linii. Najlepiej wycinać elementy w miarę klejenia, gdyż unika się dzięki temu pomyłek. Drobne elementy oraz otwory należy wycinać ułamaną żyłtką lub nożem do tapet (z wysuwającym ostrzem). Linie zagięcia należy lekko naciąć końcem noża lub nagnieść końcem igły prowadzonej ukośnie przy metalowej linijce.

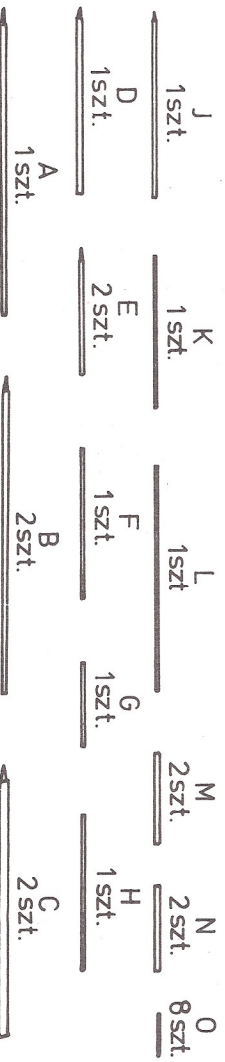
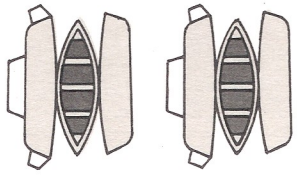
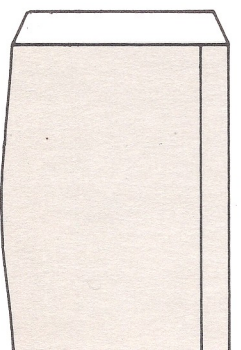
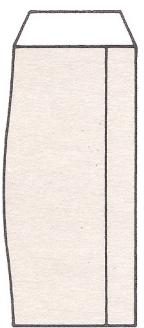
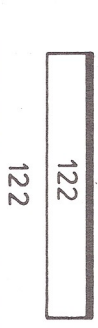
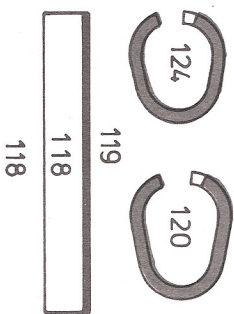
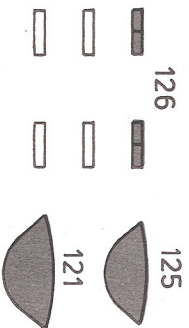
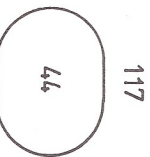
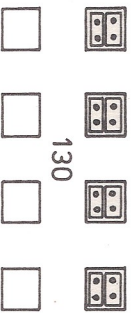
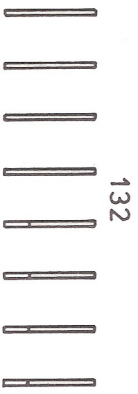
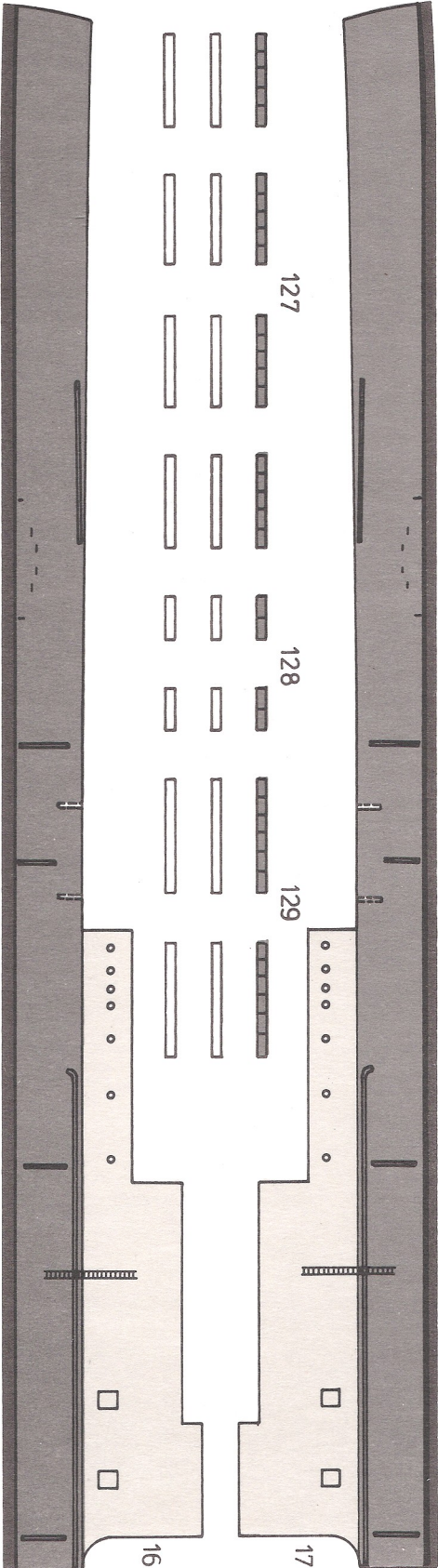
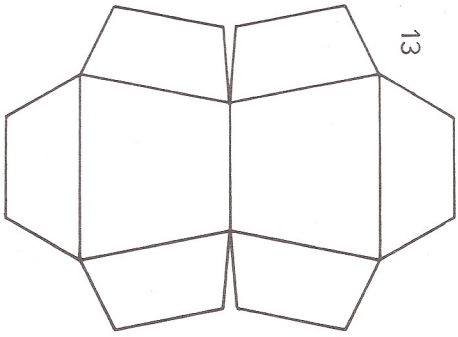
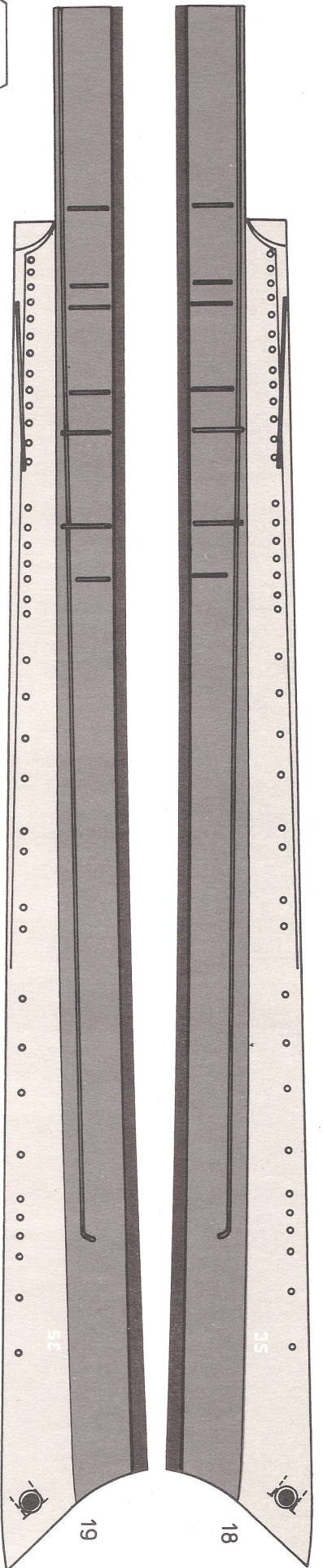
Opis wykonania

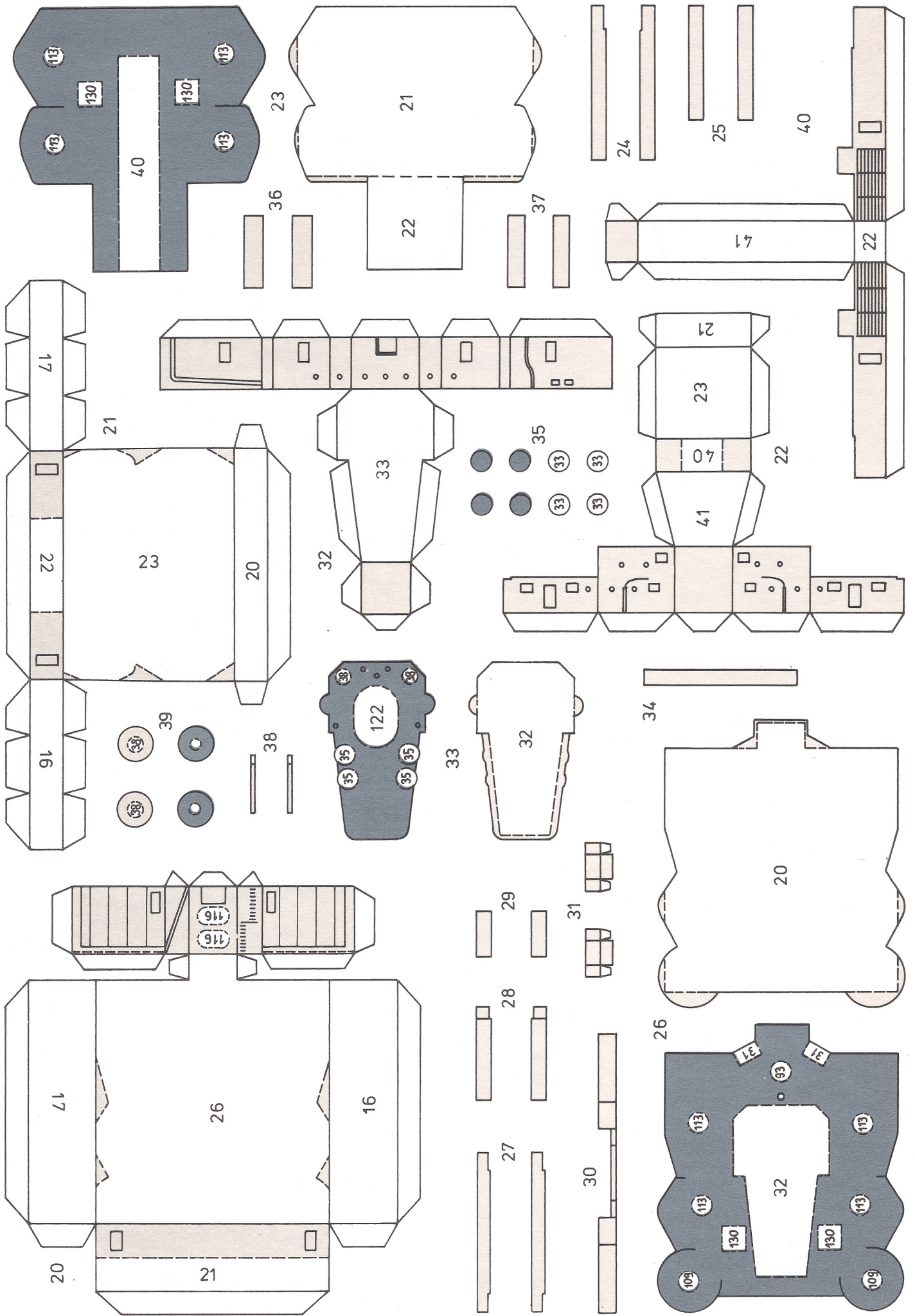
1-13. Kadłub wewnętrzny. Części 1 i 2 po zagięciu skleamy. W miejscach pozbawionych sklejek, od wewnątrz przyklejamy części 3-6. Części 1 i 2 skleamy razem. Obie płaszczyzny każdego żeberka 7-13 skleamy ze sobą, zaginając sklejkę na zewnątrz. Żeberka wklejamy od wewnątrz w częściach 1 i 2 w oznaczonych strzałkami miejscach.
14-19. Pokłady i burty. Części naklejamy na cz.1 i 2.
20. Nadbudówka. Element po sklejeniu przyklejamy na pokładzie. UWAGA: Drzwi hangaru (na przedniej ścianie nadbudówki) można wykonać jako otwarte – wg.rys.1.

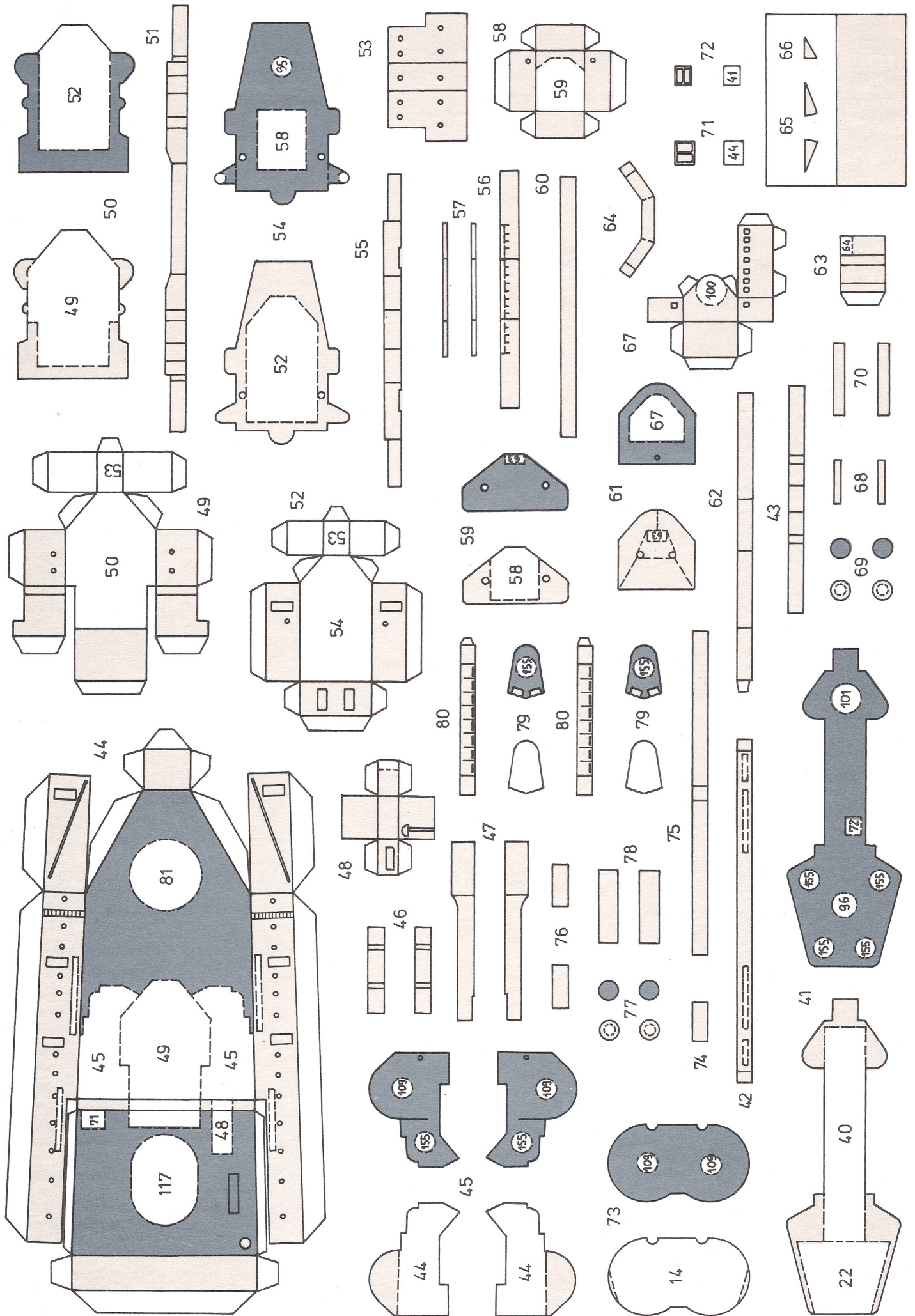
21,22. Nadbudówki. Elementy skleamy i przyklejamy do pokładu.
23-30. Pokłady nadbudówek. Części 23 i 26 skleamy z dwóch elementów każda i naklejamy na nadbudówkach. Pozostałymi częściami oklejamy pokłady tak, aby powstały barierki.
31. Skrzynki. Elementy po sklejeniu przyklejamy do cz.26 i 30.
32. Pokładówka. Element po sklejeniu naklejamy na cz.26.
33,34. Pokład. Część 33 skleamy i naklejamy na pokładówce. Częścią 34 oklejamy rufową krawędź pokładu.
35-37. Części 35 skleamy po dwie ze sobą i oklejamy barierkami 36,37. Gotowe elementy naklejamy na cz.33.
38,39. Podstawy reflektorów. Cz.38 skleamy w kształcie pierścieni i naklejamy na cz.33. Części 39 skleamy po dwie i przyklejamy do cz.38.
40. Pokładówka. Element po sklejeniu, przyklejamy do cz.23.
41-43. Pokład. Część 41 skleamy i oklejamy barierkami 42 i 43. Całość naklejamy na nadbudówce rufowej.
44. Nadbudówka dziobowa. Element po sklejeniu przyklejamy do pokładu.
45-47. Platformy. Części 45 skleamy i oklejamy barierkami 46-47. Całość przyklejamy do cz.44.
48,49. Pokładówki. Po sklejeniu przyklejamy do cz.44.
50,51. Pokład. Część 50 skleamy, oklejamy barierką 51 i naklejamy na cz.49.
52,53. Nadbudówka. Część 52 po sklejeniu przyklejamy do cz.50.

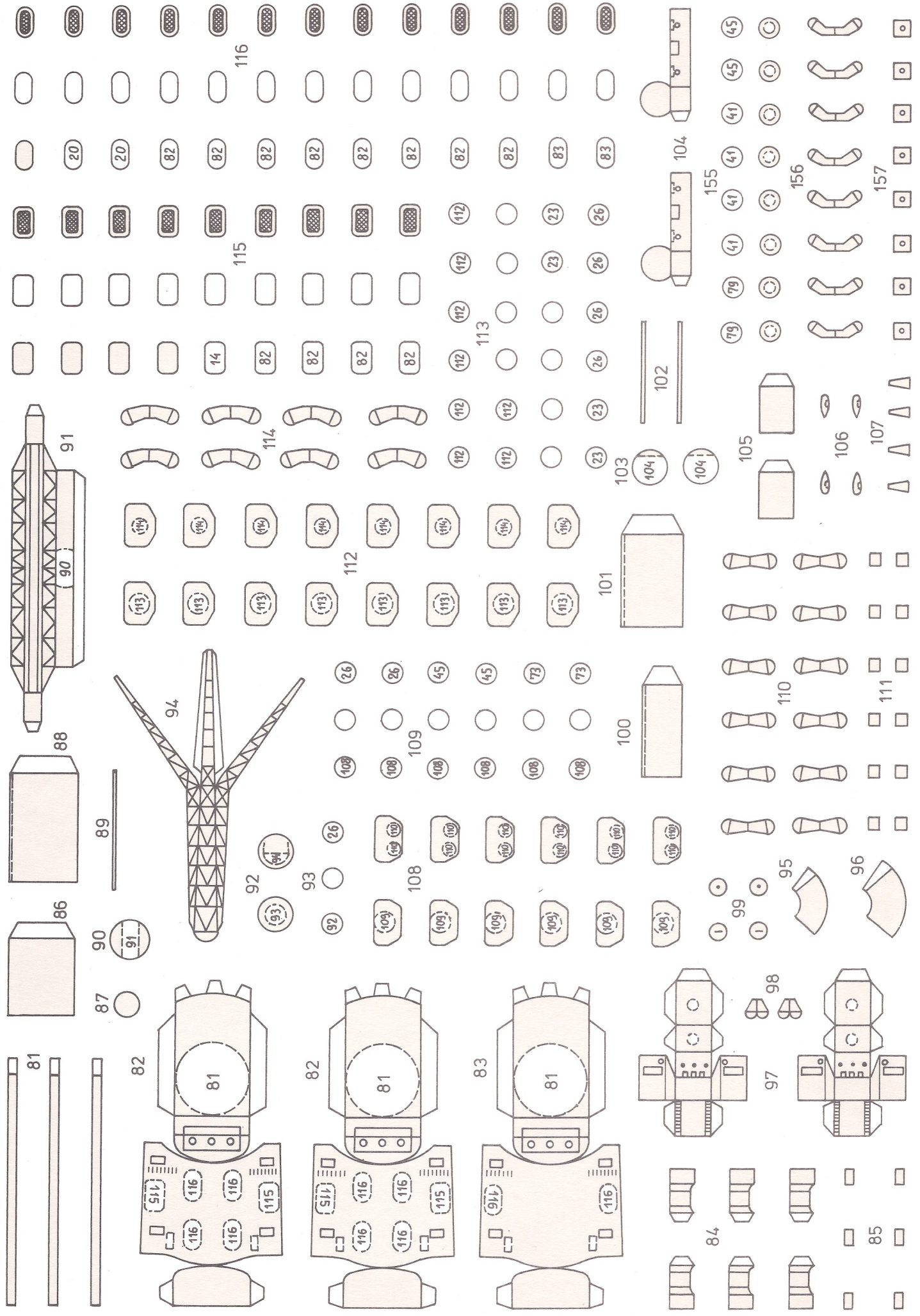












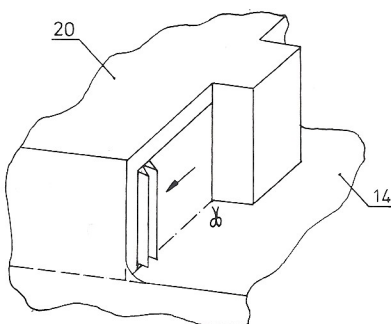
Przednią ścianę 53 przyklejamy do cz.49 i 52 w oznaczonym miejscu.
54-57. Pokład nadbudówki. Część 54 sklejemy, wycinamy otwory na maszt i oklejamy barierkami 55 i 56. Wiatrochron 57 sklejemyz dwóch warstw i przyklejamy do górnej krawędzi barierki 56.
58. Pokładówka. Po sklejeniu przyklejamy do cz.54.
59,60. Platforma. Część 59 sklejemy, wycinamy otwory na maszt i oklejamy barierką 60. Całość przyklejamy do cz.58.
61,62. Platforma. Część 61 sklejemy i oklejamy barierką 62.
63-66. Podstawa platformy. Część 63 sklejemy i przyklejamy do dolnej powierzchni cz.61. Wsporniki masztu wykonujemy z patyczków wg wzoru C i wsuwamy w otwory wykonane w częściach 54 i 59. Górną część masztu i cz.63 oklejamy paskiem 64, którego górną krawędź przyklejamy do cz.61. Części 65 i 66 przyklejamy do cz.61 w miejscach oznaczonych liniami przerywanymi.
67. Podstawa dalmierza. Po sklejeniu przyklejamy do cz.61.
68-70. Części 68 sklejemy w rurki i przyklejamy do cz.54. Część 69 sklejemy, oklejamy barierkami 70 i przyklejamy do cz.68.
71,72. Włazy. Elementy sklejemy i przyklejamy do cz.41 i 44.
73-75. Platforma. Część 73 sklejemy, oklejamy barierkami 74, 75 i naklejamy na pokładzie rufowym.
76-78. Części 76 sklejemy w rurki i wklejamy w półokrągłe wycięcia cz. 73. Część 77 sklejemy, oklejamy barierkami 78 i naklejamy na cz.76.
79,80. Podstawy działek plot. Części 70 sklejemy, oklejamy barierkami 80 i naklejamy na pokładzie dziobowym.
81-85. Wieże artylerii głównej. Części 81 sklejemy w pierścienie i przyklejamy do pokładu. Części 82 i 83 sklejemy, w otwory wklejamy lufy wykonane wg wzoru P, a następnie przyklejamy do cz. 81. Części 84 przyklejamy do bocznych ścian cz.82, 83. Części 85 przyklejamy na końcach cz.84.
86,87. Część 86 sklejemy w rurkę i przyklejamy do pokładu, część 87 naklejamy na szczycie cz.86.
88-91. Katapulta. Część 88 sklejemy w rurkę, górną krawędź oklejamy paskiem 89, na szczycie przyklejamy cz.90. Część 91 sklejemy i naklejamy na cz.90.
92-94. Dźwig. Część 92 sklejemy, pod spodem przyklejamy 3 krążki 93. Część 94 po sklejeniu przyklejamy do cz.92.
95-99. Dalmierze. Części 95 i 96 sklejemy w kształcie stożków ściętych i przyklejamy do cz.41 i 54. Części 97 sklejemy, w bocznych ściankach wykonujemy otwory na dalmierze (wzór M). Część 98 sklejemy i przyklejamy do przedniej ścianki części 97. Części 99 przyklejamy do przedniej krawędzi części 98.
100-104. Dalmierze. Części 100, 101 sklejemy w rurki, górną ich krawędź oklejamy paskiem 102, na szczycie przyklejamy cz.103. Części 104 sklejemy, w otwory wklejamy dalmierze (wzór N) i przyklejamy do części 103.
105-107. Anteny radaru. Części 106 przyklejamy do krawędzi cz. 105. Części 107 służą do połączenia części 106 z cz. 104.
108-111. Działka p-lot. Elementy wykonujemy wg rys.2.
112-114. Działka p-lot. Elementy wykonujemy wg rys.3.
115,116. Tratwy. Elementy sklejemy po 3 ze sobą i przyklejamy w oznaczonych miejscach.
117. Podstawa przedniego komina. Elementy sklejemy z 3 części i naklejamy na cz.44.
118-121. Przedni komin. Część 118 sklejemy w spłaszczoną rurkę, do jej wnętrza, w górnej części wklejamy cz. 119, tak aby część

pomalowana na czarno wystawała ponad krawędź komina. Część 120 sklejemy i przyklejamy do cz. 119. Część 121 naklejamy na cz. 120.
122-125. Tylny komin. Sklejemy podobnie jak części przedniego komina.
126-129. Elementy sklejemy po 3 ze sobą i przyklejamy do części 42, 44, 117.
130. Światliki. Elementy po sklejeniu przyklejamy do cz.23 i 26.
131. Łodzie ratunkowe. Elementy po sklejeniu przyklejamy do pokładu głównego.
132. Żurawiki łodziowe. Elementy sklejemy parami ze sobą, górne części lekko zaginamy i przyklejamy do burt.
133. Kotwice. Elementy przyklejamy do cz.18 i 19 w oznaczonych miejscach.
134,135. Kabestany. Części 134 sklejemy w kształcie pierścieni i naklejamy na cz. 15. Części 135 przyklejamy do cz. 134.
136. Świece dymne. Elementy sklejemy i naklejamy na cz. 14.
137-141. Włazy. Elementy sklejemy i przyklejamy do cz. 14 i 15.
142. Ochraniacze śrub. Elementy zaginamy i przyklejamy do burt.
143-145. Elementy tylnego masztu. Maszt wykonujemy z patyczków wg wzoru A i B. Część 44 sklejemy, wykonujemy w niej otwór i przyklejamy ją do masztów. Górną część masztu oklejamy paskiem 143. Na szczycie masztu przyklejamy cz.145.
146. Elementem tym łączymy części masztu pomocniczego wykonane z patyczków wg wzoru D i E.
147,148. Elementy masztu dziobowego. Maszt wykonujemy z patyczka wg wzoru I, górną część oklejamy paskiem 147, na szczycie przyklejamy część 148.
149,150. Części 149 sklejemy w rurki i przyklejamy do cz. 14. Na cz.149 naklejamy cz. 150.
151-154. Reflektory. Elementy wykonujemy wg rys. 4.
155-157. Działka p-lot. Elementy wykonujemy wg rys. 5.
UWAGA KOŃCOWA. Wszystkie maszty, reje, lufy dział oraz wewnętrzne powierzchnie barierek należy pomalować na kolor szary. Wnętrze kominów oraz wewnętrzne powierzchnie okapów malować na kolor czarny.

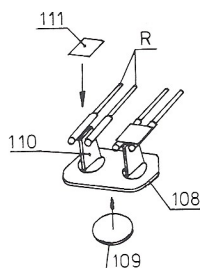
Samolot Curtiss SC-1 Seahawk.

1. Przednia część kadłuba. Elementy sklejemy w kształcie walca z wycięciem na skrzydła.
2. Tylna część kadłuba. Sklejemy w kształcie stożka, zachowując płaski statecznik i płetwę grzbietową.
3. Skrzydła. Zaginamy wzdłuż krawędzi natarcia i sklejemy krawędzie spływu tak, aby górna powierzchnia była wypukła. Końcówkom skrzydeł nadajemy lekki wznios. Jeżeli wykonujemy samolot ze złożonymi skrzydłami odcinamy końcówki w miejscach oznaczonych strzałkami i przyklejamy w sposób pokazany na rysunku zestawieniowym linią przerywaną.
4. Stateczniki poziome. Po sklejeniu przyklejamy do cz. 2.
- 5 i 6. Elementy przyklejamy z przodu do cz. 1.
7. Osłona kabiny. Po uformowaniu przyklejamy do cz. 1.
8. Śmigło. Po pomalowaniu z odwrotnej strony na czarno, przyklejamy do cz. 6.
- 9 i 10. Pływak. Część 9 przyklejamy do cz. 3, do niej przyklejamy cz. 10.
11. Pływaki pomocnicze. Po sklejeniu przyklejamy do końcówek skrzydeł.

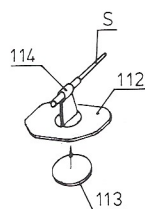
Rys. 1



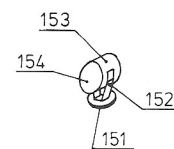
Rys. 2



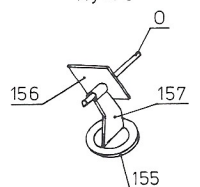
Rys. 3



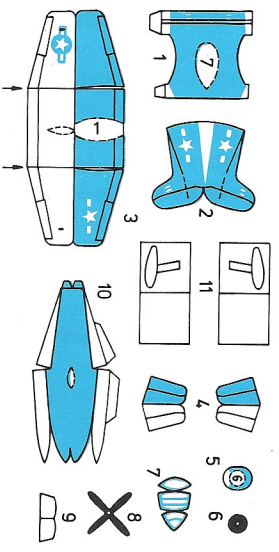
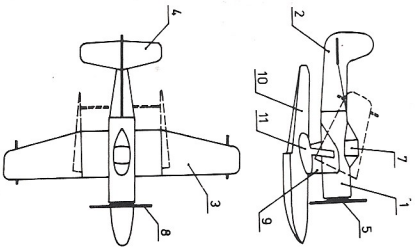
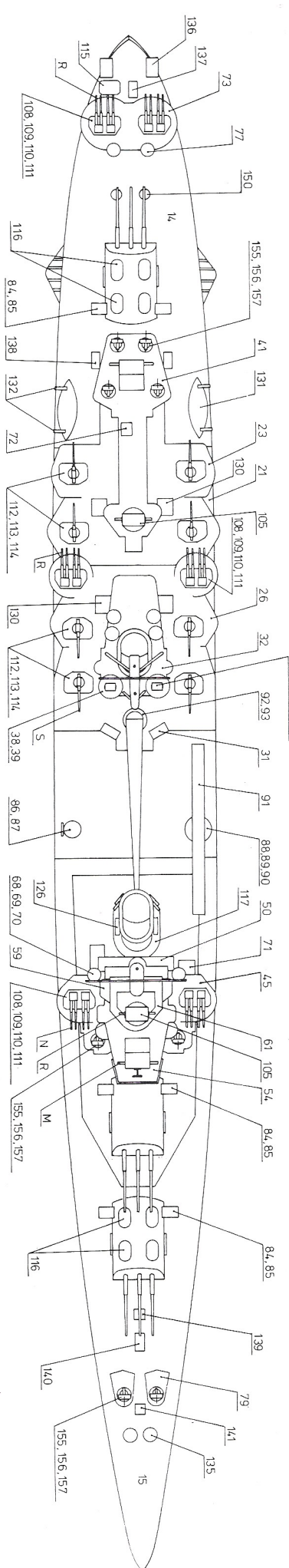
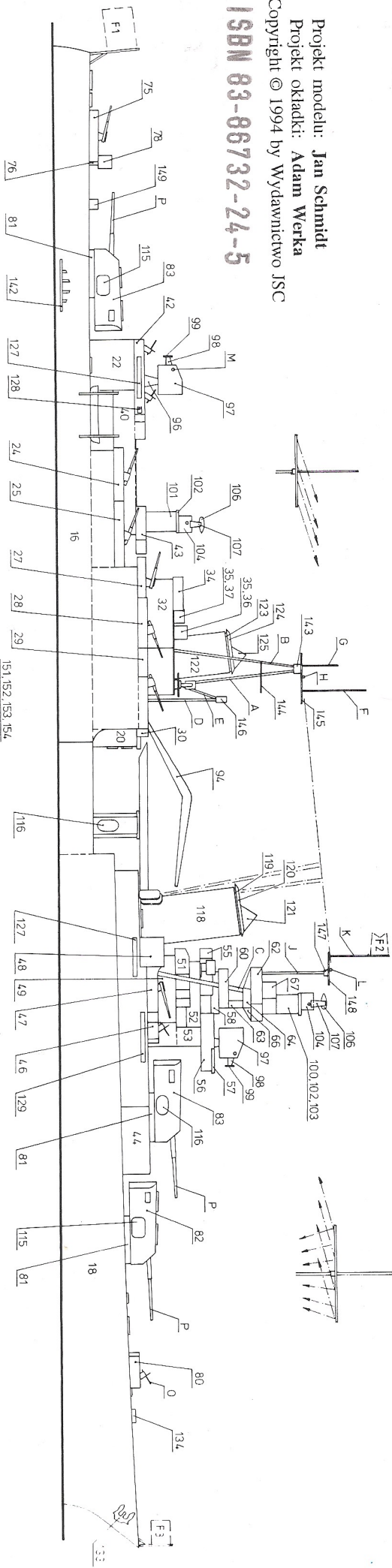
Rys. 4



Rys. 5



Projekt modelu: Jan Schmidt
 Projekt okładki: Adam Werka
 Copyright © 1994 by Wydawnictwo JSC
ISBN 83-86732-24-5



WYDAWNICTWO JSC prowadzi sprzedaż wysyłkową wszystkich wydanych modeli kartonowych. Zamówienia prosimy kierować na adres:

Wydawnictwo JSC
 skrz. poczt. 20
 80-305 Gdańsk 5 Oliwa

