

M I K R O F L O T A



PANCERNIK "CONTE DI CAVOUR"

20000zł

NR 3

MODEL KARTONOWY W SKALI 1:400



Pancernik "CONTE DI CAVOUR"

Po zbudowaniu w 1906 roku brytyjskiego pancernika "Dreadnought" państwa europejskie rozpoczęły budowę podobnych i większych jeszcze okrętów tego typu. We Włoszech pierwszą konstrukcją tego typu był pancernik "Dante Aligieri", wyróżniał się pierwszymi na świecie trzydziałowymi wieżami, oraz największą prędkością w swojej klasie. Po tych doświadczeniach, jeszcze przed I wojną światową Włosi rozpoczęli budowę pięciu pancerników, były to: "Conte di Cavour", "Giulio Cesare" i "Leonardo da Vinci", oraz nieco podobne: "Caio Duilio" i "Andrea Doria".

Zaden z nich nie wziął udziału w akcji bojowej podczas I wojny światowej, 2 września 1916 roku wskutek wybuchu amunicji zatonał w porcie "Leonardo da Vinci". Pozostałe cztery pancerniki w latach trzydziestych przeszły gruntowną modernizację i służyły podczas II wojny światowej. W jej wyniku zatonał "Conte di Cavour", natomiast jego bliźniak "Giulio Cesare" po wojnie został przekazany Związkowi Radzieckiemu, gdzie jako "Noworosyjsk" wskutek wybuchu (prawdopodobnie miny) w 1955 roku zatonał na redzie Sewastopolu. Dwa zbliżone do nich okręty typu "Caio Duilio" przetrwały wojnę, potem służyły we flocie włoskiej jako jednostki szkolne i były złomowane w latach 1957/58.

Budowę "Conte di Cavour" rozpoczęto 10 sierpnia 1910 roku w stoczni Arsenale di La Spezia, wodowanie odbyło się rok później, a do służby przyjęto 1 kwietnia 1915 roku.

Od 10 października 1933 do 1 czerwca 1937 przeszedł gruntowną przebudowę i modernizację w Cantieri Riuniti dell Adriatico w Trieście.

Podczas II wojny światowej brał udział w bitwie koło Punta Stilo (9 lipca 1940) i w trzech rejsach bojowych przeciwko konwojom i brytyjskim siłom morskim - bez sukcesu.

12 listopada 1940 roku nad bazę morską w Tarenicie nadleciały dwie grupy brytyjskich samolotów typu "Swordfish" - razem 20 maszyn. Torpeda wystrzelona z samolotu dowódcy pierwszej grupy trafiła w pancernik "Conte di Cavour" i zatopiła go.

W lipcu 1941 roku okręt podniesiono i przeholowano do Triestu. Remont został przerwany 10 września 1943 roku przez samozatopienie. Ponownie podniesiony przez Niemców znów został zatopiony 15 lutego 1945 roku przez lotnictwo amerykańskie.

W latach 1951/52 ten piękny i pechowy okręt został jeszcze raz podniesiony i złomowany.

DANE TECHNICZNE OKRĘTU

		Po zakończeniu budowy 1915 rok	Po przebudowie 1937 rok
wyporność standart	t	21.751	23.619
wyporność maks.	t	25.086	29.100
długość całkowita	m	176,10	186,40
szerokość	m	28,00	28,00
zanurzenie maks.	m	9,40	10,4
uzbrojenie:			
		13 dział 305	10 dział 320
		18 dział 120 (kazamaty)	12 dział 120
		13 dział 76 mm	8 dział 100 plot
		3 wyrzutnie	16 działek 37 plot
		torped 450 mm	12 działek 20 plot
opancerzenie:			
burta	130-250 mm	130-250 mm	
cytadela	130 mm	150-70 mm	
pokład główny	43 mm	10-40 mm	

pokład bateryjny	13-15 mm	
wieża art. głównej	280/240/85 mm	280/230/85 mm
wieża art. średniej	---	120 mm
kazamaty	110-130 mm	---
wieża dowodzenia	280-100 mm	260-100 mm
siłownia:		
kotły	20 Blechhynden	8 Yarrow
turbiny	3 Parsons	2 Belluzzo
śruby napędowe	4	2
moc na próbach	31 278 kW	93 433 kW
prędk. na próbach	22,2 w	28,08 w
zapas paliwa	1450 ton węgla	2500 ton ropy
	850 ton ropy	
załoga:	1000-1197	1236

MATERIAŁY POMOCNICZE I NARZĘDZIA

Do wykonania modelu potrzebne będą: nożyczki, penseta, nóż z ostrym końcem, żyłotka, linijka (najlepiej metalowa), dobry klej do papieru i tektury, patyczki, farby (akwarele).

Poszczególne części należy wycinać starannie po zewnętrznej stronie linii. Najlepiej wycinać poszczególne części w miarę klejenia, gdyż unika się dzięki temu pomyłek. Drobnie elementy oraz otwory należy wycinać utamąną żyłką lub nożem do tapet (z wysuwającym ostrzem). Linie zagięcia należy lekko naciąć końcem noża lub nagnieść końcem igły ukośnie prowadzonej przy metalowej linijce.

OPIS WYKONANIA

Części 1,2,3,4. Dziobowa część kadłuba. Siatkę po zagięciu skleamy w miejscach pozbawionych sklejek, od wewnątrz przyklejamy cz. 2 i 3. Część 4 przyklejamy do tylnej części siatki cz. 1.

Części 5,6,7,8. Rufowa część kadłuba. Elementy skleamy podobnie jak część dziobową.

Części 9-17. Zeberka wzmacniające kadłub. Obie płaszczyzny każdego elementu skleamy ze sobą, odginając sklejkę na zewnątrz. Sklejone zeberka wklejamy do cz. 1 i 5 w oznaczonych miejscach.

Część 18. Pokład rufowy. Element naklejamy na cz. 1.

Część 19. Nadbudówka rufowa. Element po sklejeniu naklejamy na cz. 18.

Części 20, 21. Pokład główny. Elementy przyklejamy do cz. 5 i 19.

Części 22, 23, 24, 25. Poszycie burtowe. Elementy przyklejamy po obu stronach do siatek cz. 1 i 5.

Części 26. Kluzy kotwiczne. Po wycięciu otworów na kotwice wklejamy w wycięciu dziobowej części kadłuba.

Część 27. Kotwice. Elementy przyklejamy do cz. 26.

Części 28, 29, 30. Kabestany. Część 28 skleamy z dwóch elementów i naklejamy na pokładzie dziobowym. Części 29 po sklejeniu w rurki, przyklejamy do cz. 28, na cz. 29 naklejamy po dwa krążki cz. 30.

Części 31, 32. Pachoty. Części 31 po sklejeniu w rurki naklejamy na pokładzie dziobowym i rufowym. Na cz. 31 przyklejamy cz. 32.

Część 33. Elementy skleamy ze sobą po trzy i przykleamy po obu stronach do burt, tak aby górna krawędź wystawała ponad pokład.

Część 34. Podstawa masztu. Element po zagięciu naklejamy na pokładzie głównym.

Części 35, 36, 37, 38. Świetliki. Części 35 i 37 naklejamy w oznaczonych miejscach na pokładzie rufowym. Części 36 i 38 skleamy z trzech elementów i naklejamy na cz. 35 i 37.

Części 39, 40. Podstawa wieży bojowej. Elementy po sklejeniu naklejamy na pokładzie głównym.

Części 41, 42. Pokładówka. Część 41 skleamy i naklejamy w oznaczonym miejscu na pokładzie. Część 42 wycinamy, tylną krawędź zaginamy pod kątem prostym, a następnie naklejamy na cz. 41.

Części 43, 44. Pokładówka i świetlik. Elementy po sklejeniu przykleamy do cz. 42.

Część 45. Podstawy dalmierzy. Elementy po sklejeniu naklejamy na cz. 40.

Części 46, 47, 48. Wieża bojowa. Część 46 skleamy z dwóch połówek, do niej, w oznaczonym miejscu przykleamy część 47. Tylną część pokładu cz. 46 oklejamy barierką, cz. 48, pomalowaną od wewnątrz na szaro.

Części 49, 50. Węzłówki. Elementy skleamy parami ze sobą i przykleamy pod częścią 46, w miejscach oznaczonych liniami przerywanymi.

Części 51, 52, 53, 54. Elementy wieży. Część 51 zaginamy i przykleamy do cz. 46, 47. Część 52 skleamy z dwóch połówek i naklejamy na cz. 51. Część 53 wykonujemy podobnie jak cz. 51 i naklejamy na cz. 52. Część 54 skleamy i naklejamy na szczycie wieży.

Część 55. Element naklejamy na cz. 47 w oznaczonym miejscu.

Części 56, 57, 58. Dalmierz. Część 56 skleamy i naklejamy na cz. 54. Następnie skleamy cz. 57 i naklejamy na cz. 56. Część 58 skleamy z trzech krążków i naklejamy na cz. 57.

Części 59, 60. Podstawy kominów. Elementy skleamy i naklejamy na cz. 42.

Części 61-65. Kominy. Części 61 i 62 skleamy, nadając im w przekroju kształt zbliżony do elipsy. Części 63 wkleamy w górną część komina, tak aby część pomalowana na czarno wystawała ponad górną krawędź cz. 61 i 62. Części 64 skleamy i przykleamy do górnej krawędzi cz. 63. Części 65 naklejamy na cz. 64. Wnętrza kominów malujemy na czarno.

Część 66. Elementy skleamy ze sobą po trzy, a następnie przykleamy po obu stronach cz. 41.

Części 67, 68. Podstawy działek p. lot. Części 67 skleamy i naklejamy na cz. 42. Części 68 skleamy parami ze sobą i przykleamy do cz. 67.

Części 69-73. Łodzie ratunkowe. Części 69, 70, 73 skleamy i naklejamy w oznaczonych miejscach na pokładzie rufowym i nadbudówki. Części 71, 72 skleamy i przykleamy do cz. 70.

Części 74, 75. Dalmierze. Części 74 skleamy w kształcie walca i przykleamy do cz. 45. Części 75 zaginamy i naklejamy na cz. 74.

Części 76, 77. Działka p. lot. Część 76 skleamy i malujemy od wewnątrz na szaro. Lufy wykonujemy z patyczków wg wzoru L i malujemy na czarno. Pod spodem cz. 76 przykleamy cz. 77 sklezione z trzech krążków. Całość naklejamy na cz. 68

Części 78, 79, 80, 81. Elementy masztu rufowego. Części 78, 80, 81 skleamy z dwóch elementów każdą i wycinamy w nich otwory na maszt. Część 79 skleamy, a następnie przykleamy do niej cz. 78, 80. Maszt i wsporniki masztu wykonujemy z patyczków wg wzoru A i B i malujemy na szaro.

Części 82, 83, 84, 85. Platforma masztu. Część 82 skleamy z dwóch połówek i przykleamy na szczycie masztu. Części 83, 84, 85 skleamy parami i przykleamy pod platformą, w miejscach oznaczonych liniami przerywanymi.

Części 86, 87. Platforma i tratwy ratunkowe. Część 86 skleamy z dwóch połówek i przykleamy w oznaczonym miejscu do masztu. Tratwy skleamy z trzech elementów, a następnie naklejamy na platformie wg rysunku zestawieniowego.

Część 88. Element skleamy i naklejamy na cz. 80.

Części 89-100. Podstawy dział. Części 89, 92, 95, 98 skleamy, nadając im kształt walców, do ich górnych krawędzi przykleamy cz. 90, 93, 96, 99, a do nich w oznaczonych miejscach - części 91, 94, 97, 100.

Części 101. Falochron. Elementy malujemy z odwrotnej strony na szaro i przykleamy do pokładu, w miejscu styku cz. 20 i 21.

Części 102, 103, 104. Działa. Części 102 skleamy i malujemy od wewnątrz na szaro. Do wnętrza wkleamy cz. 103. Cz. 104 skleamy z trzech elementów i przykleamy pod cz. 102. Lufy wykonujemy z patyczków wg wzoru N i malujemy na szaro.

Części 105, 106, 107. Wieże dział. Części 105 skleamy, wycinając otwory na lufy. Lufy wykonujemy wg wzoru I i malujemy na szaro. Części 106, po sklejeniu, przykleamy po obu stronach do cz. 105. Cz. 107 naklejamy na końcach cz. 106.

Części 108, 109, 110. Elementy wykonujemy identycznie jak cz. 105, 106, 107.

Części 111, 112, 113. Podstawy działek p. lot. Części 111 skleamy parami i oklejamy pomalowanymi od wewnątrz na szaro barierkami (cz. 112). Krążki cz. 113 skleamy po trzy i przykleamy pod cz. 111. Całość naklejamy na cz. 106.

Części 114. Działka p. lot. Elementy skleamy i przykleamy do cz. 81 i 111. Lufy wykonujemy wg wzoru M, malujemy na czarno i przykleamy po obu stronach cz. 114.

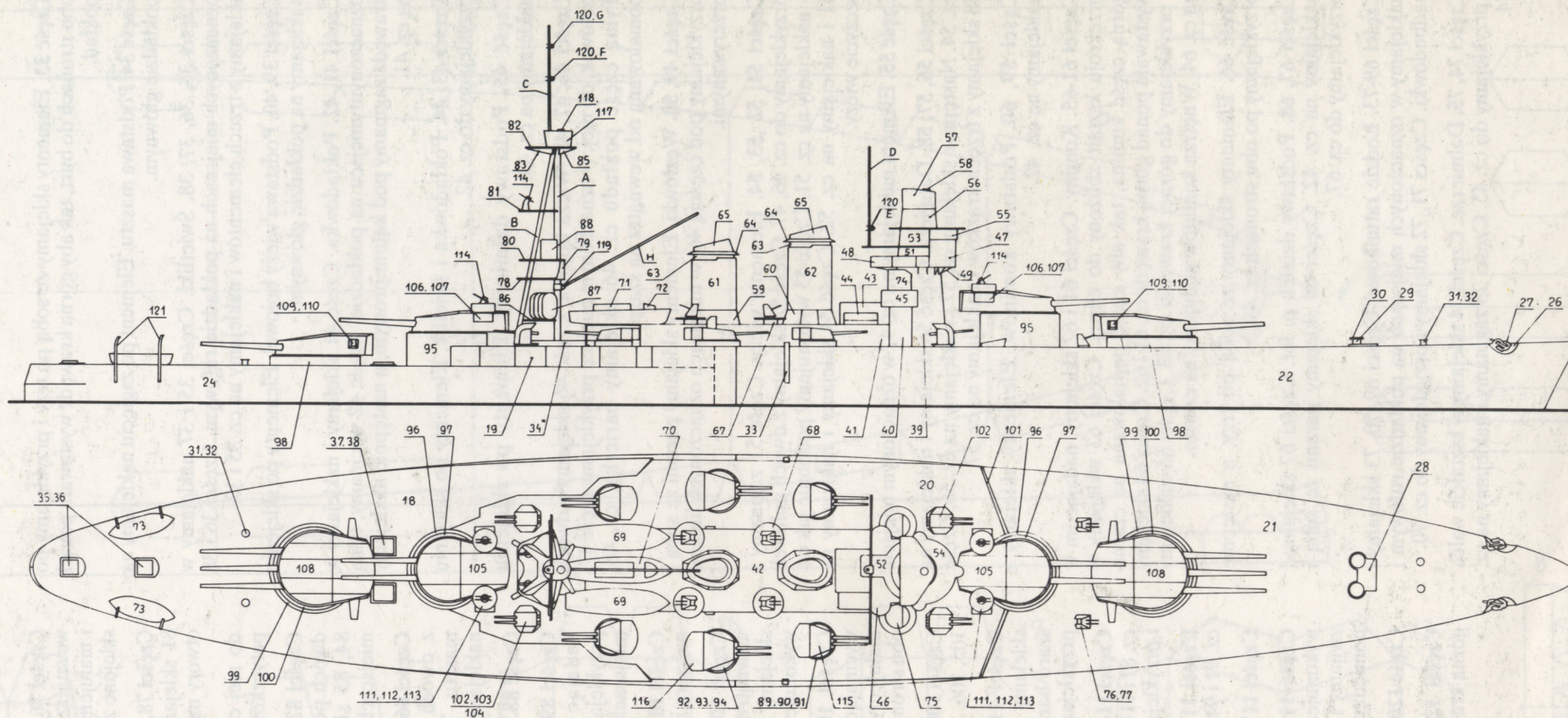
Części 115, 116. Działa. Elementy skleamy i przykleamy do cz. 91 i 94. Lufy wykonujemy wg wzoru K i malujemy na szaro.

Części 117, 118. Elementy skleamy i naklejamy na cz. 82.

Część 119. Element służący do mocowania bomu. Bom wykonujemy wg wzoru H i malujemy na szaro. Część 119 zwijamy i przykleamy do masztu, odginając trójkątne skleiki pomiędzy, które wkleamy bom.

Część 120. Elementy służące do mocowania rej na masztach.

Części 121. Żurawiki łodziowe. Elementy skleamy parami, górną krawędź lekko zaginamy i przykleamy do cz. 24 i 25.



Z cyklu sławnych i ciekawych okrętów II wojny światowej wydawnictwo J S C opublikowało dotychczas:

nr 1 - krążownik SHEFFIELD

nr 2 - stawiacz min GRYF, niszczyciel WICHER, trałowiec JASKÓŁKA

nr 3 - pancernik CONTE DI CAVOUR

w przygotowaniu:

nr 4 - lotniskowiec CARD

nr 5 - krążownik ADMIRAL HIPPER

nr 6 - pancernik SCHARNHORST

i inne.

Projekt modelu opracował **Jan Schmidt** Gdynia.

Projekt okładki - **Adam Werka**

Słowo wstępne - **Sławomir Czotczyński**

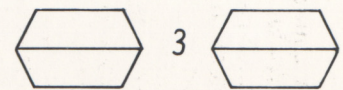
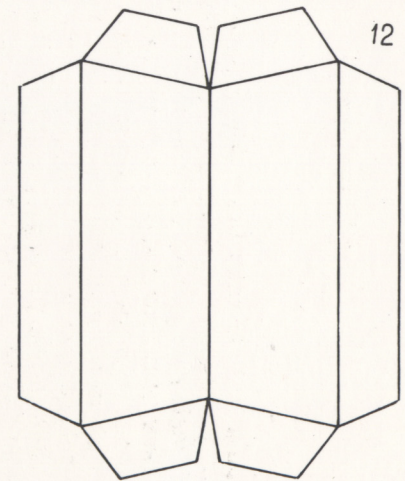
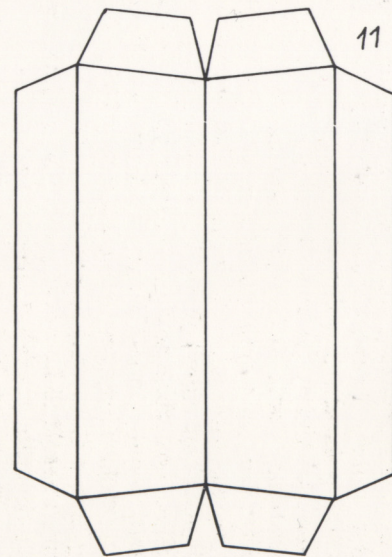
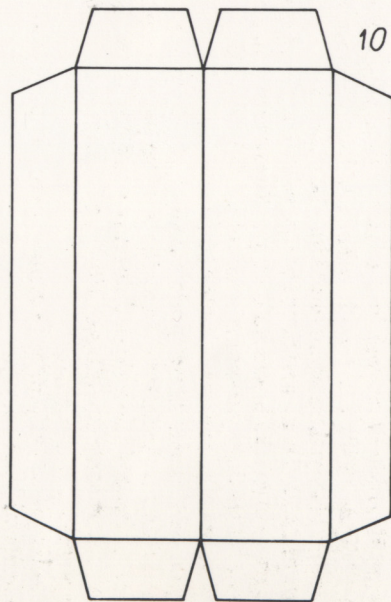
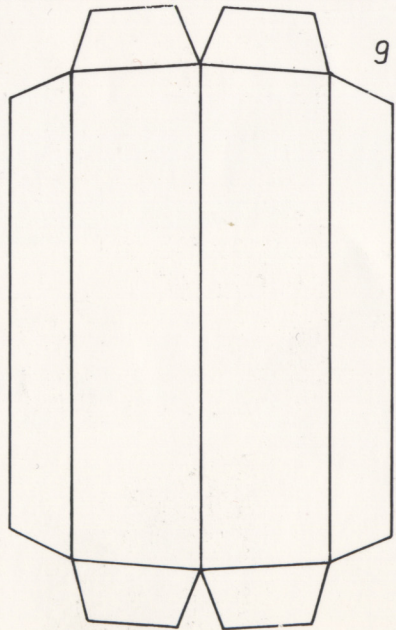
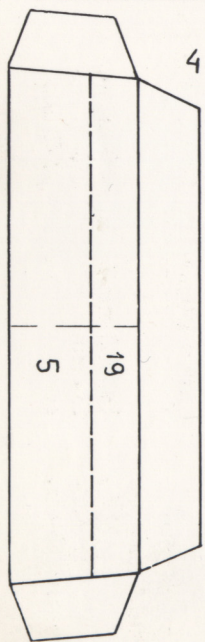
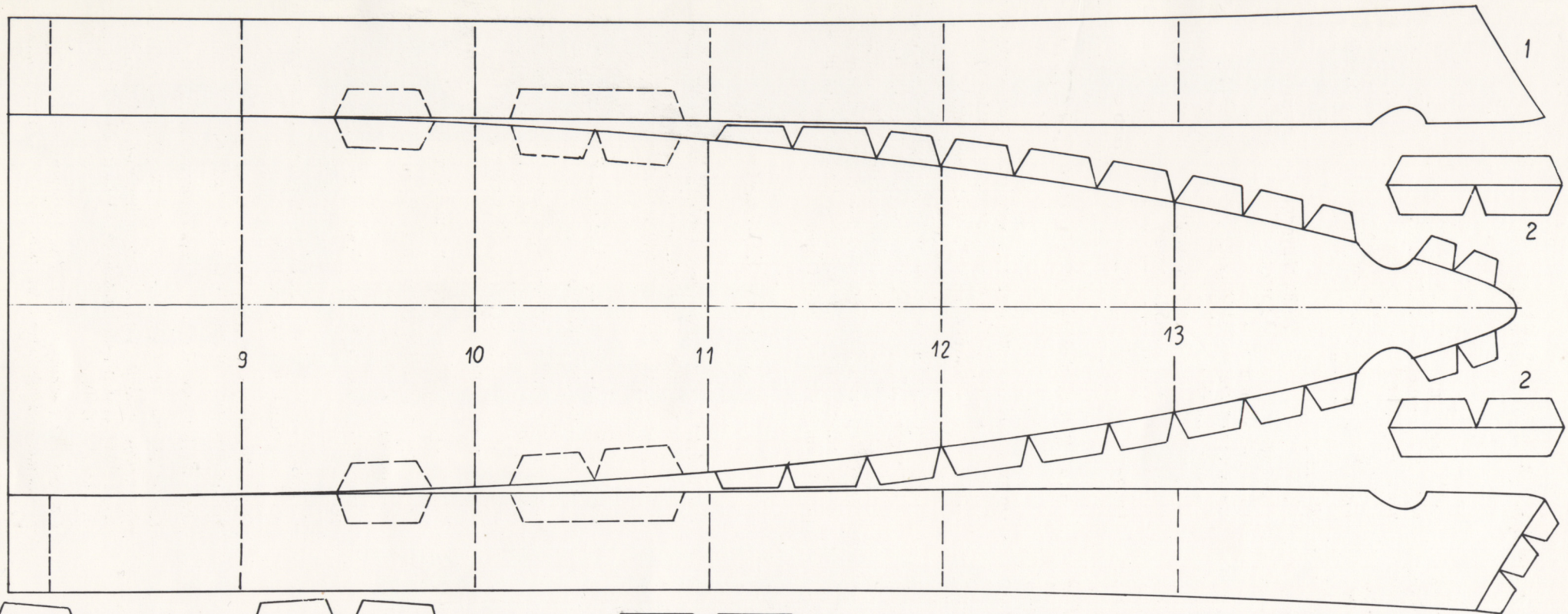
Wydawnictwo - **JSC**

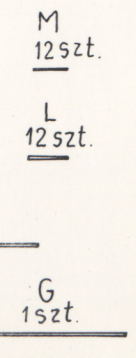
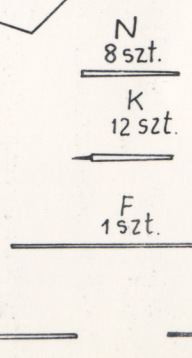
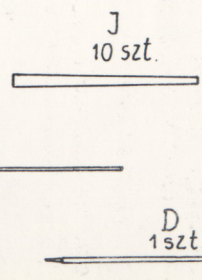
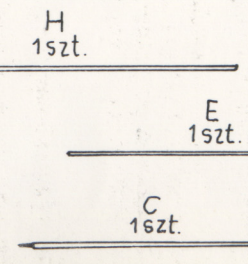
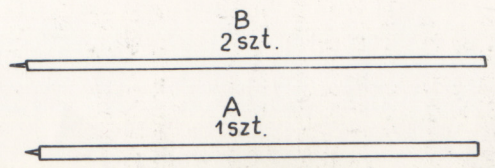
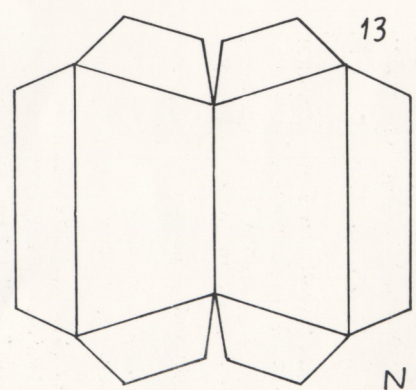
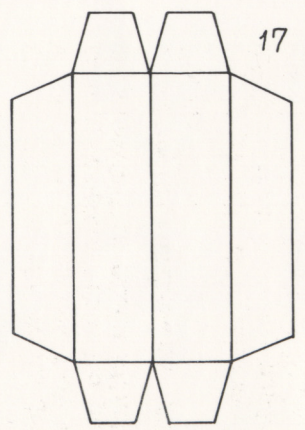
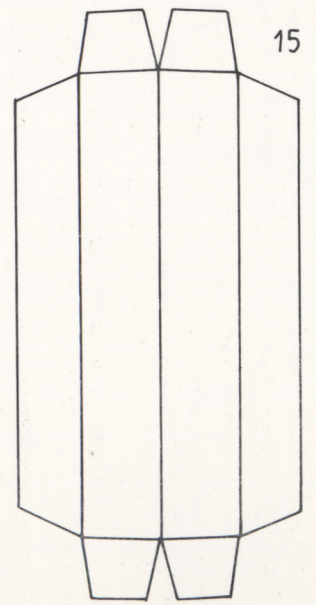
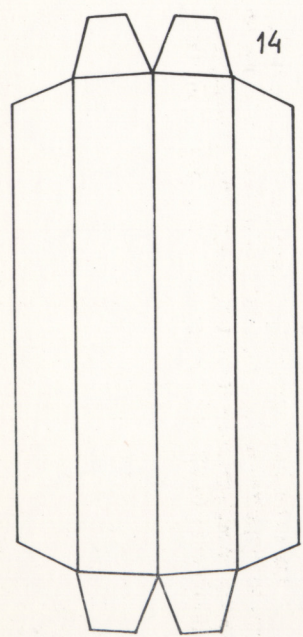
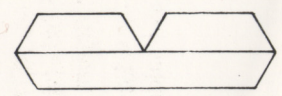
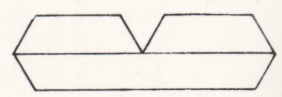
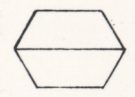
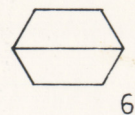
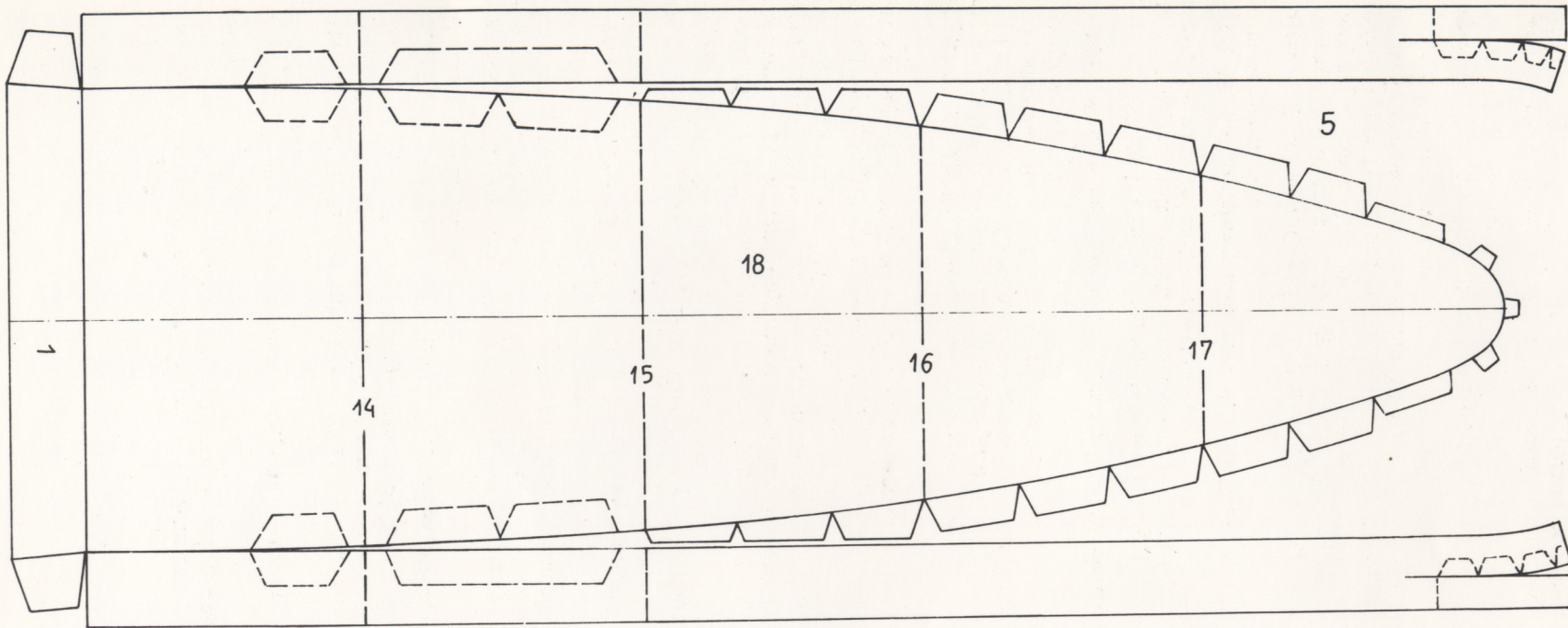
Zamówienia kierować na adres:

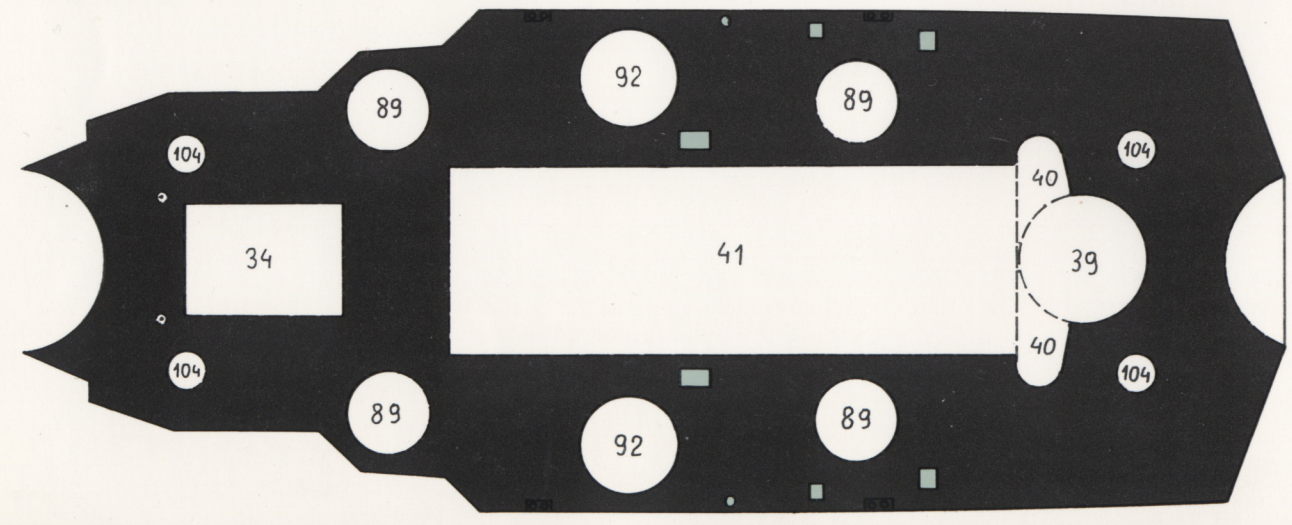
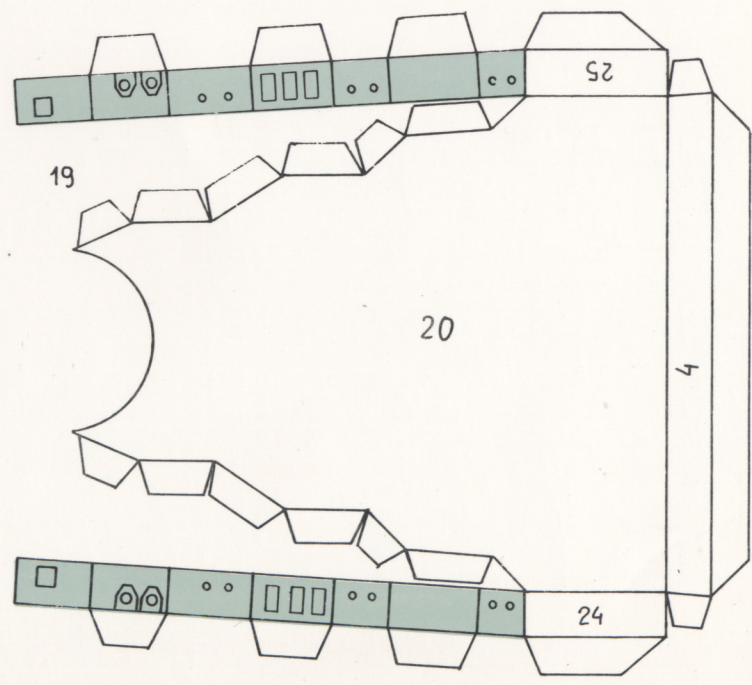
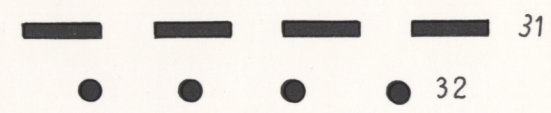
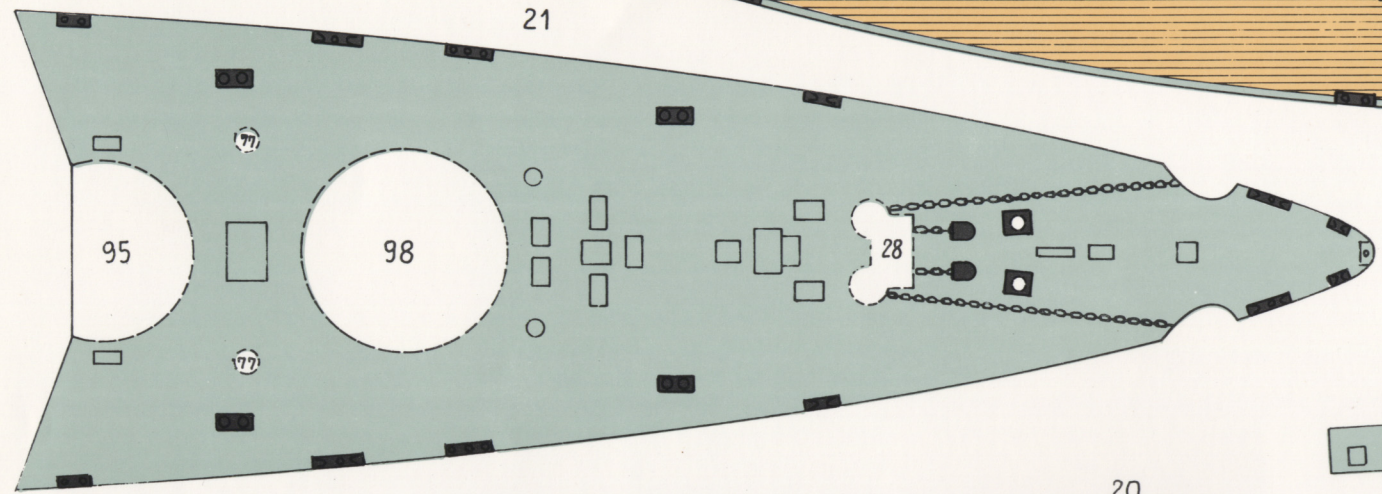
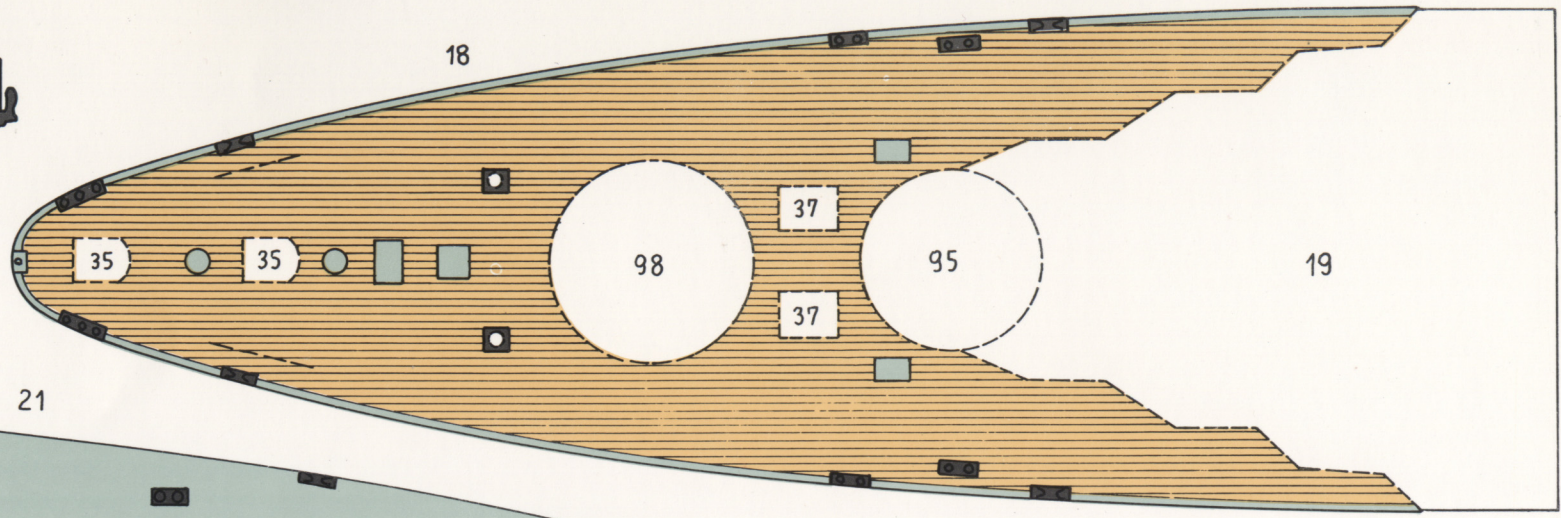
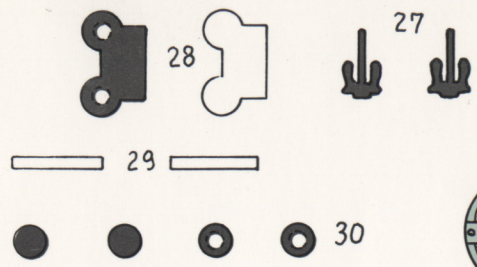
Janina Czotczyńska, Kwietna 12 m.1

80-325 Gdańsk, tel. (058) - 52 25 91

Wszelkie prawa zastrzeżone.







4

