

MILITARY MODEL

WŁOSKI LEKKI KRAŻOWNIK

BARTOLOMEO COLLEONI

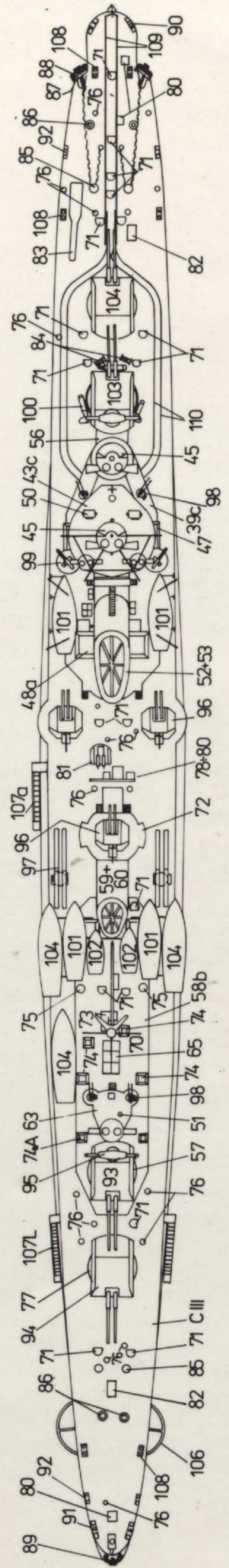
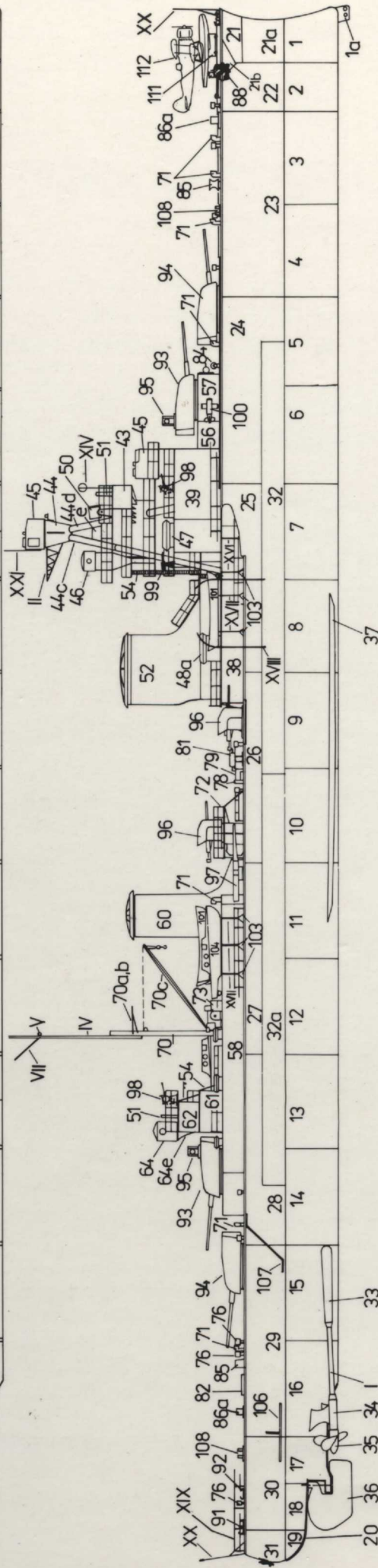
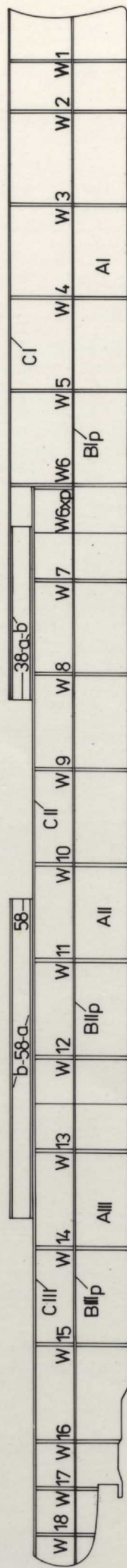
2/95

1:200

ISSN 1233-6874
Nr indeksu 330183
Cena 6,00 zł
(60.000 zł)



BARTOLOMEO COLLEONI



LEKKI KRAŻOWNIK WŁOSKI BARTOLOMEO COLLEONI

Okręty bliźniacze ALBERCIO DA BARBIANO, AMBERTO DI GIUSSANO, GIOVANNI DELLE BANDE NERE.

Dane techniczno-taktyczne (stan na rok 1932):

Wyporność: standard 5.110-5.170, pełna 6.850 ts

Wymiary: długość 169,3 m
szerokość: 15,5 m
zanurzenie: 5,3 m

Uzbrojenie: 8x152 mm (4xII), 6x100 mm (3xII), 2x40 mm (2xI), 8x13,2 mm (4xII) 4rt 533 mm (2xII), 1 wodnosamolot RO-43,

Napęd: 2 turbiny, 6 kotłów, 2 śruby

Moc: 95 tys. KM

Prędkość max: 36,5 w

Załoga: 521 osób

Wszedł do służby 10.02.1932 r.

Historia okrętu

Były to pierwsze lekkie krążowniki włoskie zbudowane w okresie międzywojennym - weszły do służby w latach 1931-32. Miały stanowić one przeciwwagę dla dużych niszczycieli francuskich typu MOGADOR (uzbrojenie główne 8x138 mm) oraz przeprowadzać rozpoznanie. Były to jedne z najszybszych okrętów tej klasy na świecie - prędkość nominalna (36.5w) była na próbach przekraczana do 40w, a nawet do 42w (ALBERCIO DA BARBIANO). Katapuła dla samolotu znajdowała się na dziobie okrętu, zaś sam wodnosamolot przechowywano w hangarze umieszczonym w przedniej nadbudówce, z której prowadziły tory do katapuły. Okręty były przystosowane do stawiania min. Poważną wadą tych jednostek było bardzo słabe opancerzenie - cienki pancerz obejmował jedynie kociołnię, maszynownię i komory amunicyjne.

BARTOLOMEO COLLEONI brał udział w bitwie u Przylądka Stilo (09.07.1940 r.) - zarówno flota włoska jak i angielska zaangażowały w nią znaczne siły, lecz nie przyniosła ona rozstrzygnięcia. Kolejna bitwa z jego udziałem miała miejsce w pobliżu Krety u Przylądka Spatha (19.07.1940 r.). Zespół włoski (BARTOLOMEO COLLEONI i GIOVANNI DELLE BANDE NERE) wypłynął 17.07.1940 z Trypolisu (Libia) z zamiarem udania się na Morze Egejskie i zwalczania okrętów i statków alianckich. W godzinach rannych 19.07.1940 r. Włosi spozbili 4 niszczyciele angielskie i ruszyli w pogoń za odchodzącymi na wschód brytyjskimi okrętami. Po godzinnym pościgu okręty włoskie dostały się pod ogień australijskiego krążownika SYDNEY, który niespodziewanie pojawił się z kierunku północnego, jedna z pierwszych jego salw trafiła BANDE NERE (w pas pancerza nad linią wodną) nie wyrządzając większych szkód. Przez następną godzinę żadna ze stron nie uzyskała żadnych trafień. O godzinie 8²⁴ jeden pocisk z SYDNEY'a trafił w BARTOLOMEO COLLEONI, przebił cienki pokład między kominami i rozerwał się w przedziale maszynowym. Skutki trafienia okazały się fatalne: okręt zastopował, a brak prądu unieruchomił działa pozbawiając okręt możliwości obrony. Trafiony trzema torpedami przez angielskie niszczyciele krążownik zламаł się i zatonął.

Uszkodzony BANDE NERE zdołał oderwać się od alianckiego krążownika i dotarł do Benghazi.

Wskazówki dotyczące budowy modelu

1. Przed rozpoczęciem budowy modelu dokładnie przejrzeć rysunki montażowe.

2. Stosować zalecane grubości kartonu.

3. Krawędzie wręg kadłuba zeszlifować zgodnie z kształtem kadłuba tzn. w kierunku zwężania się kadłuba - tak, by nadały kadłubowi płynną linię.

4. Części przed przyklejeniem dopasować.

5. Kłopotów może przysporzyć maszt główny, którego „nogi” przechodzą przez nadbudówki - należy dokładnie przestudiować rysunki montażowe.

6. Szablony nr IV, V, VI, VII pomalować na kolor czarny, szablony nr I - na zielony (poszycie dna), natomiast pozostałe szablony, a także niezadrukowane fragmenty elementów na kolor szary tak jak burty i nadbudówki. Górny płat wodnosamolotu pomalować w pasy białe i czerwone. Relingi występują na pokładzie głównym i na pokładach nadbudówek - słupki relingów stawiać w miejscach oznaczonych kropkami. Najlepiej otwory na słupki wycinać przed przyklejeniem pokładów.

7. Przestrzegać wszelkich oznaczeń występujących w modelu:

W - wyciąć

⊖ - zwinąć ciasno

⊙ - zwinąć w rurkę

⊂ - rozciąć

— - zgiąć i skleić

/// - zeszlifować

* - podkleić kartonem grubości 0,5 mm

** - podkleić kartonem grubości 1,0 mm

*** - podkleić kartonem grubości 2,0 mm

L - Lewa - P - prawa

kierunek przodu modelu, kierunek zwijania

8. Budowę rozpocząć od kadłuba, ale śruby napędowe i ster pozostawić na sam koniec pracy (łatwo je uszkodzić podczas budowy modelu).

Opracował Andrzej Domadzierski

Kreślił Andrzej Haliński

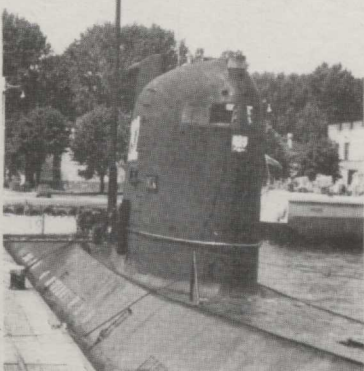
Przygotowanie do druku Jadwiga Halińska

OKRĘTY WOJENNE

Kwartalnik

Numer 2/83

75 LAT MARYNARKI WOJENNEJ RP
75 YEARS POLISH NAVY



OKRĘTY WOJENNE

to 80 stron ze zdjęciami, rysunkami i bogatym opisem historii i teraźniejszości marynarek wojennych świata

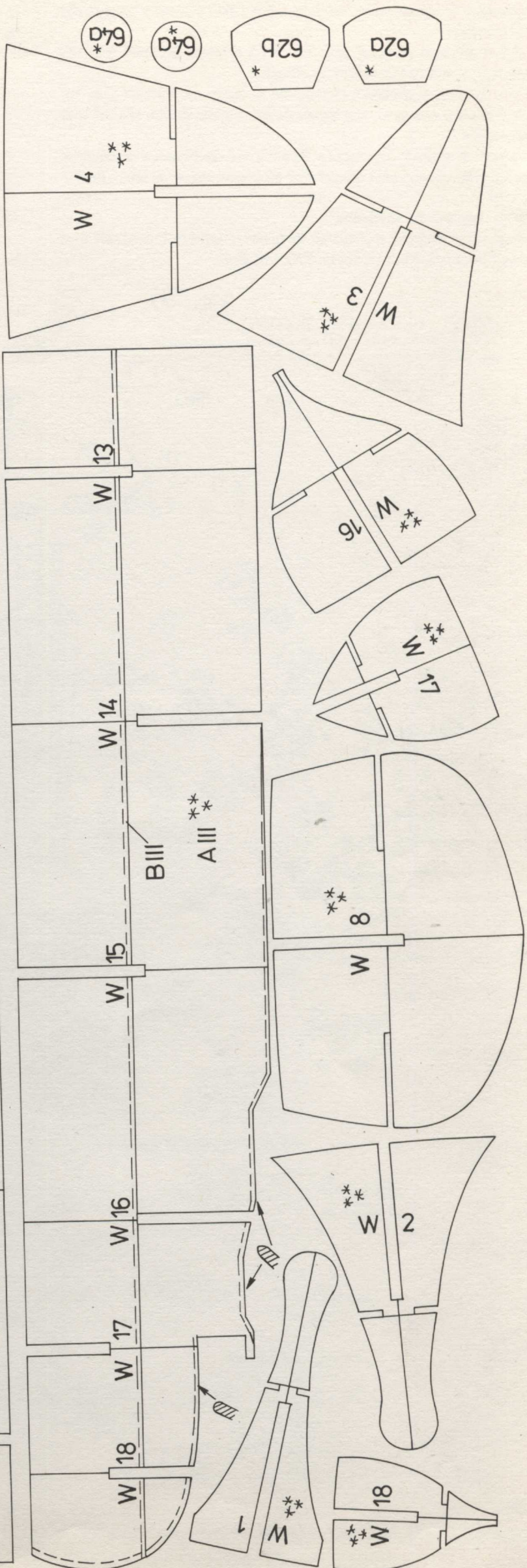
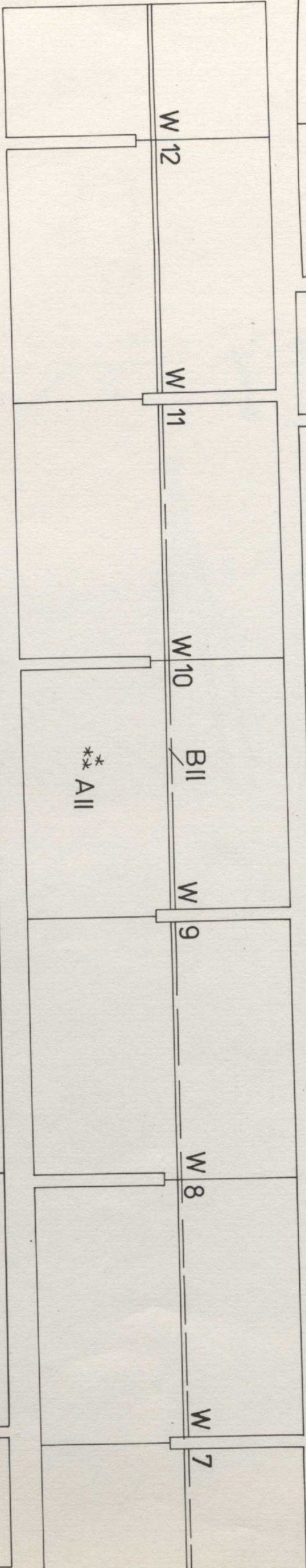
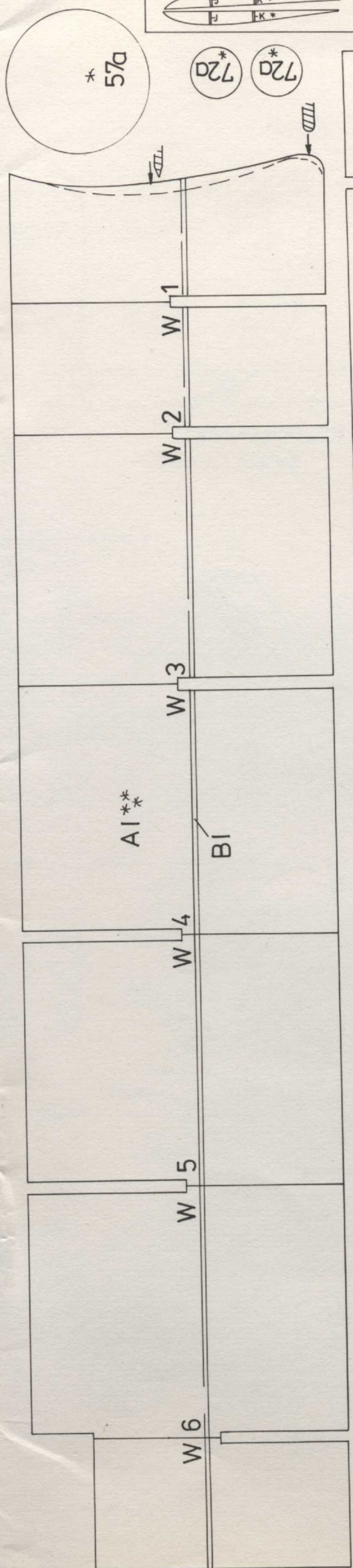
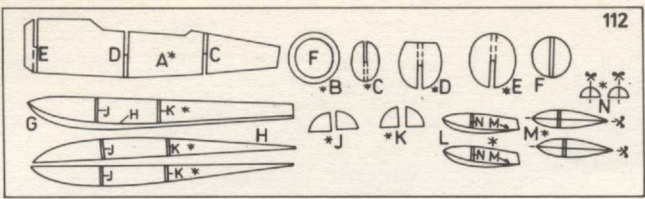
adres redakcji

OKRĘTY WOJENNE

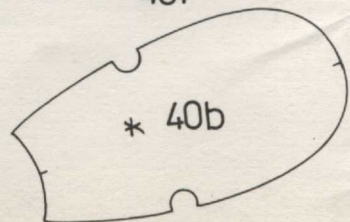
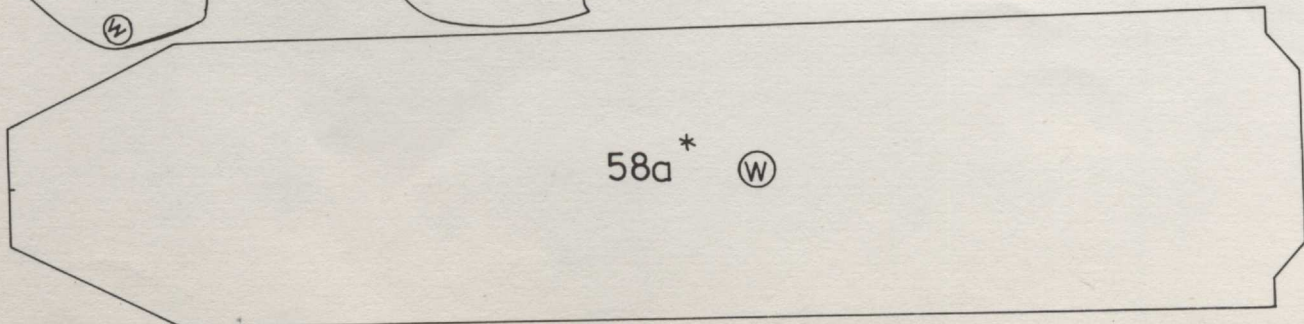
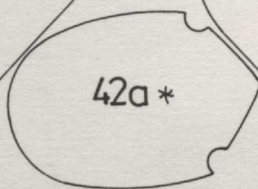
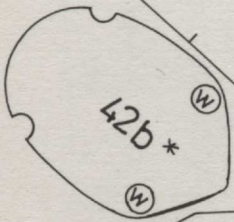
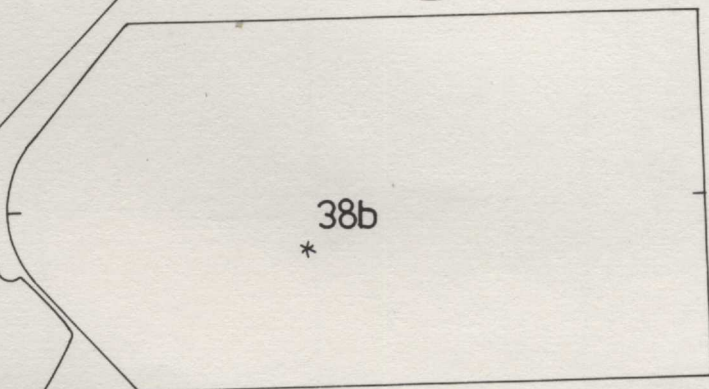
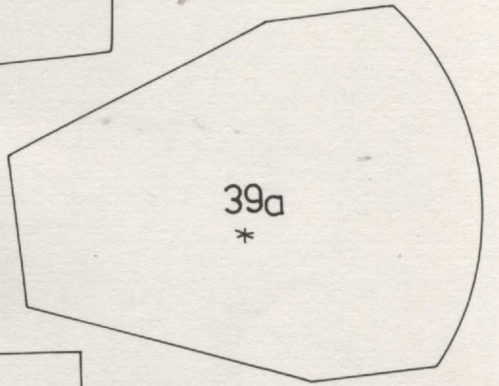
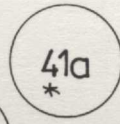
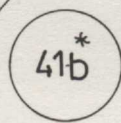
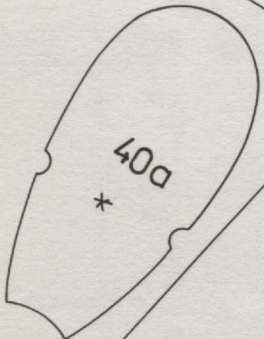
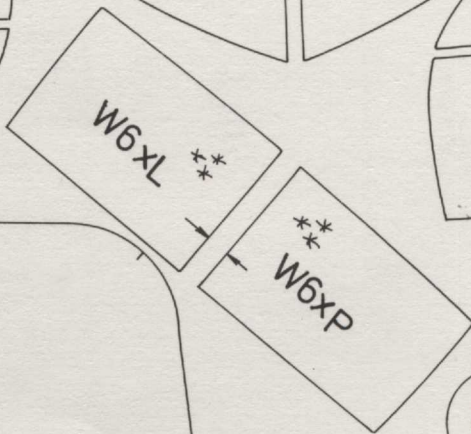
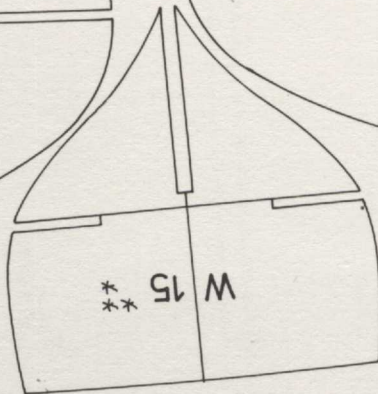
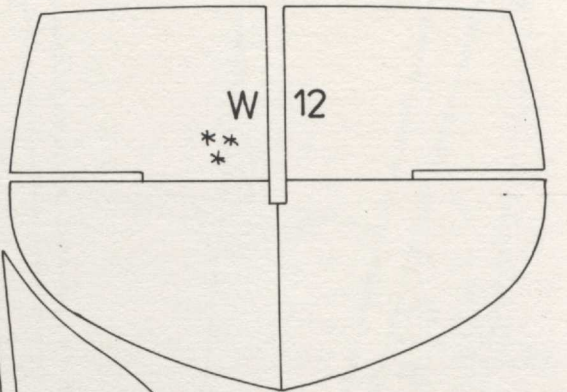
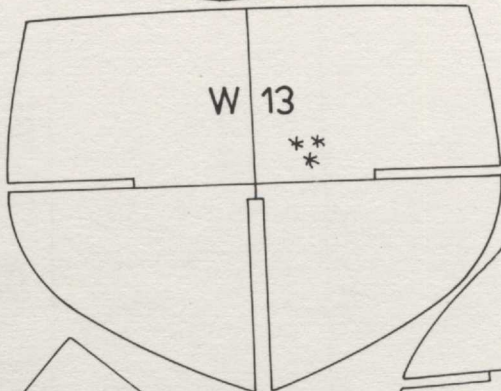
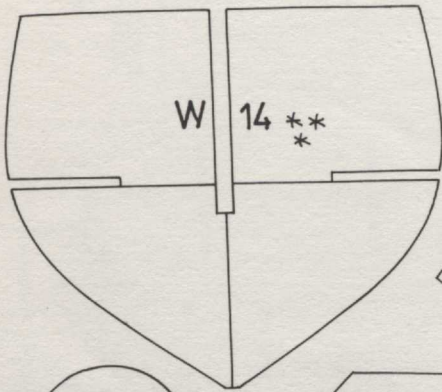
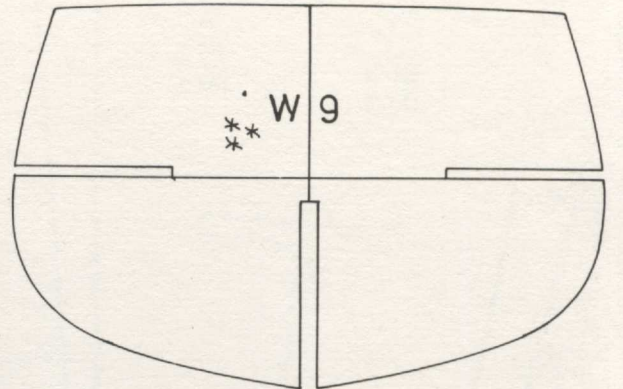
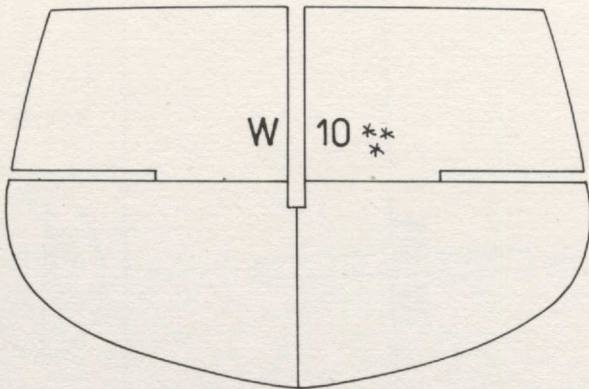
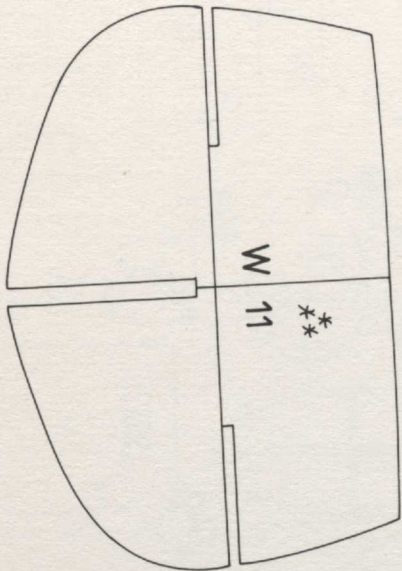
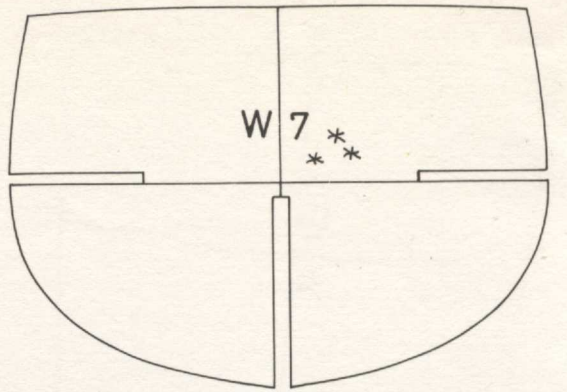
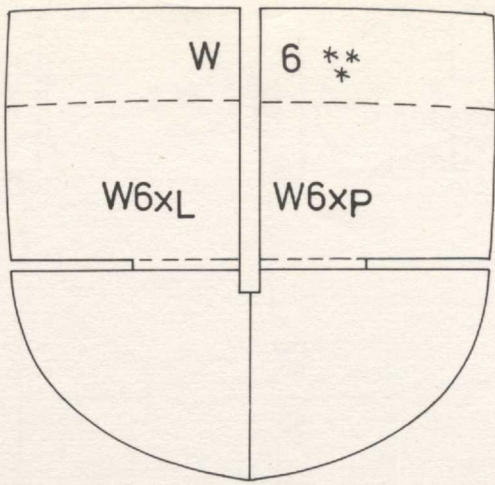
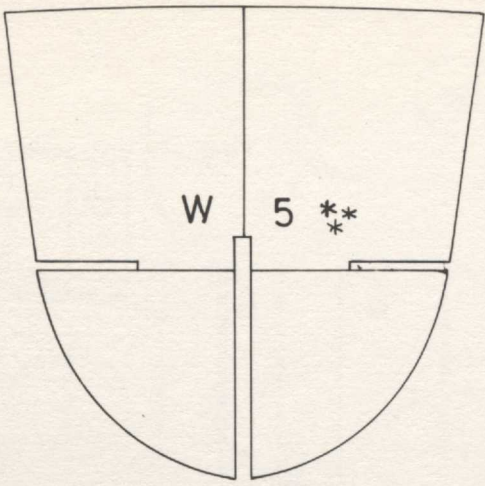
ul. Bol. Krzywoustego 16

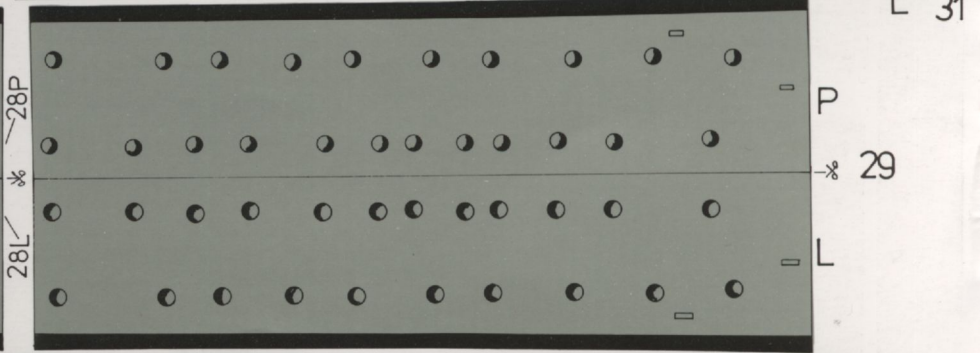
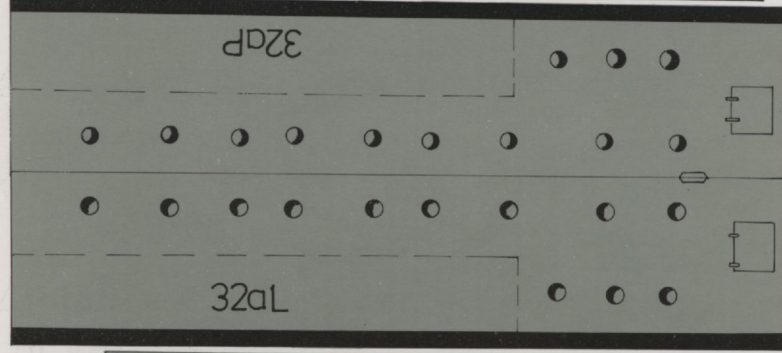
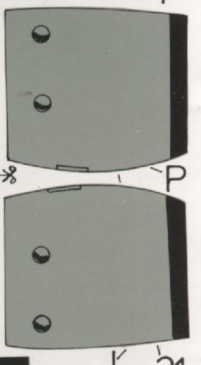
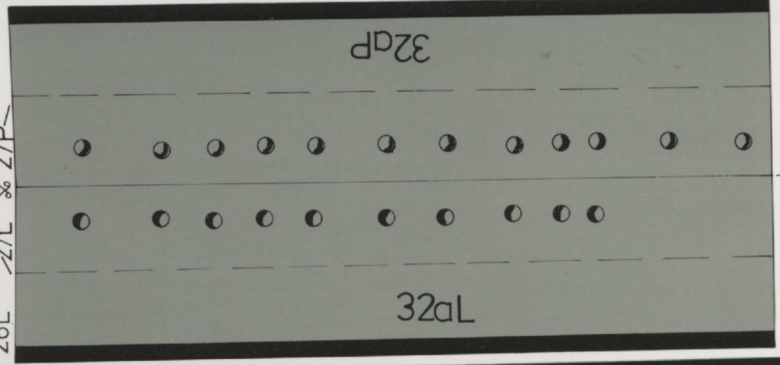
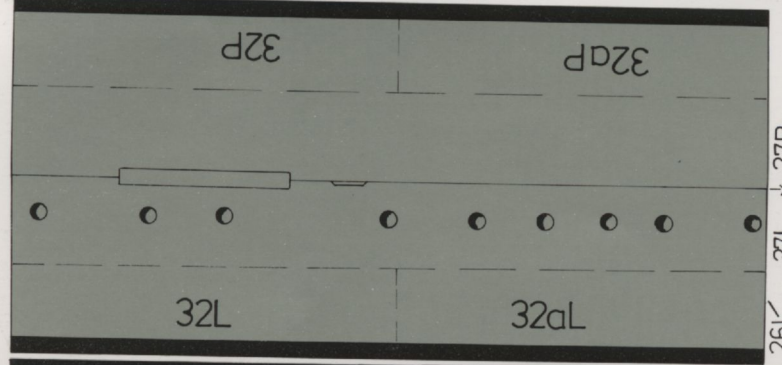
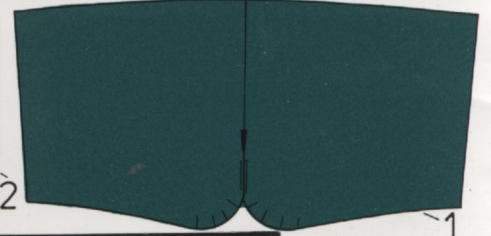
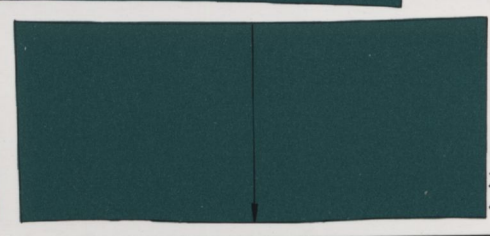
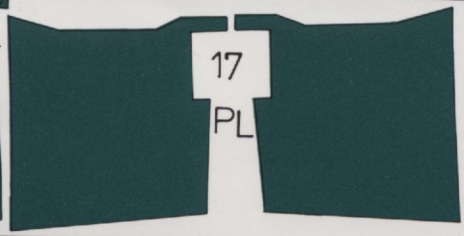
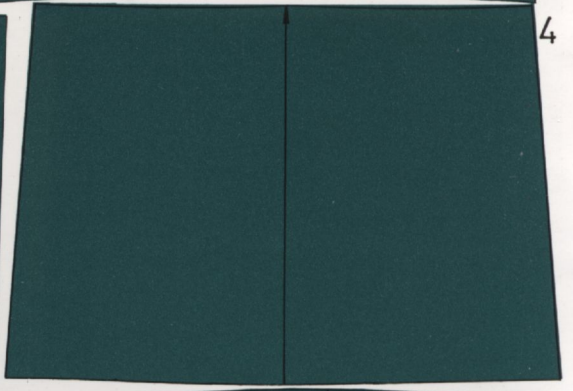
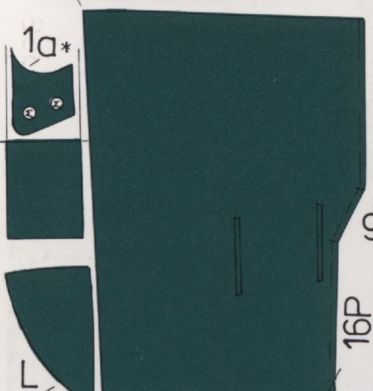
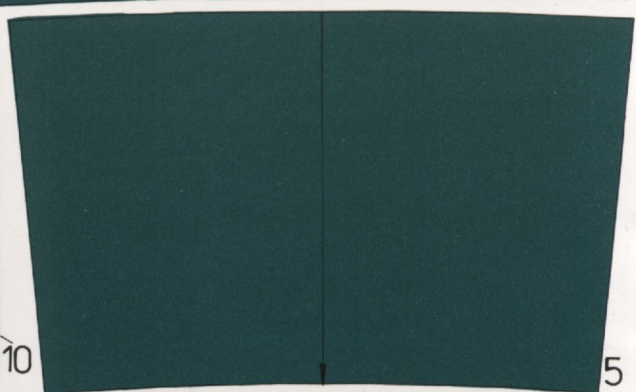
42-605 TARNOWSKIE GÓRY

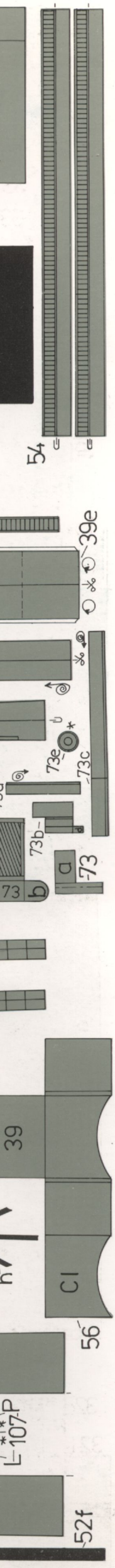
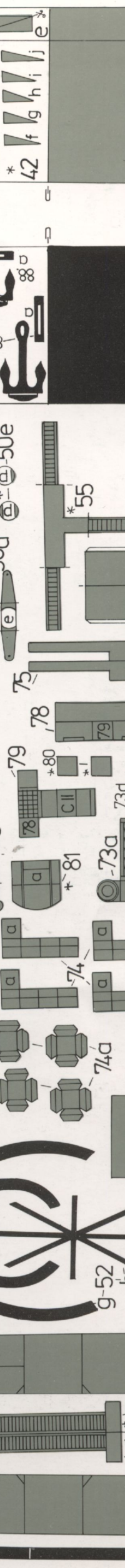
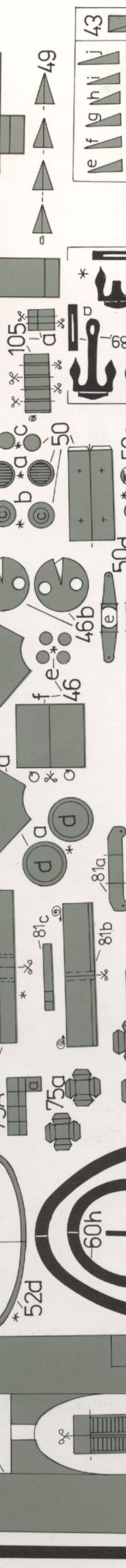
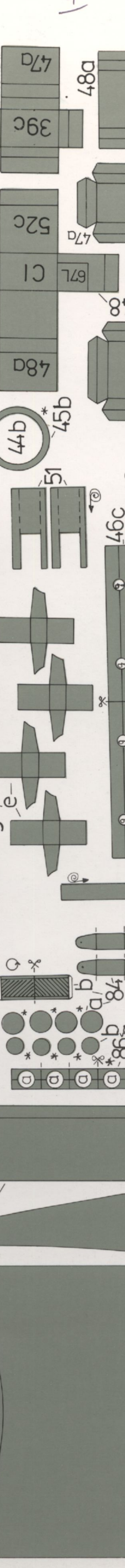
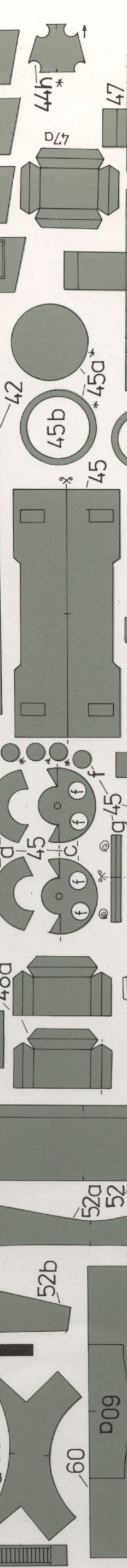
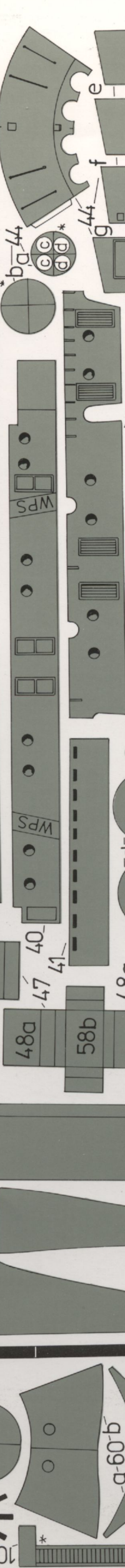
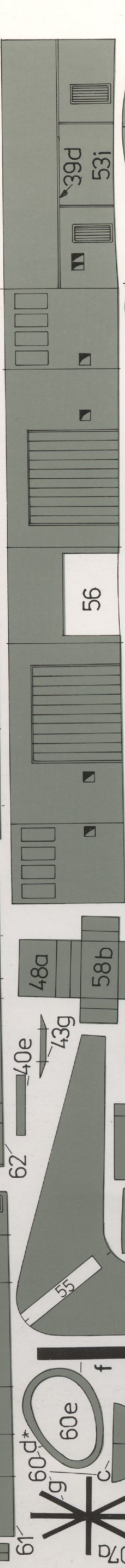
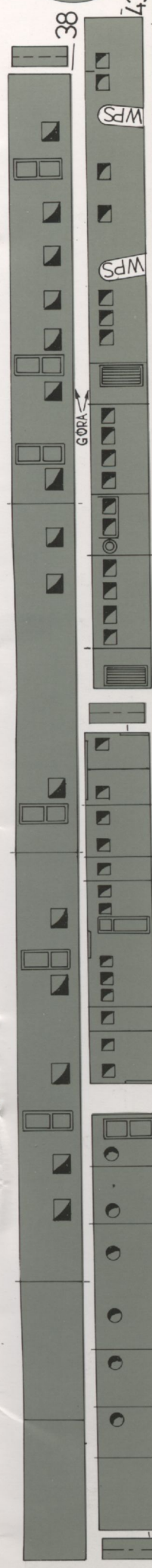
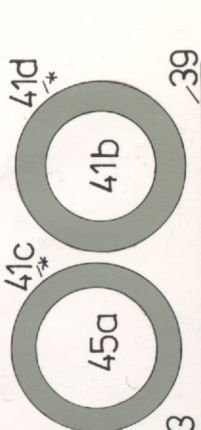
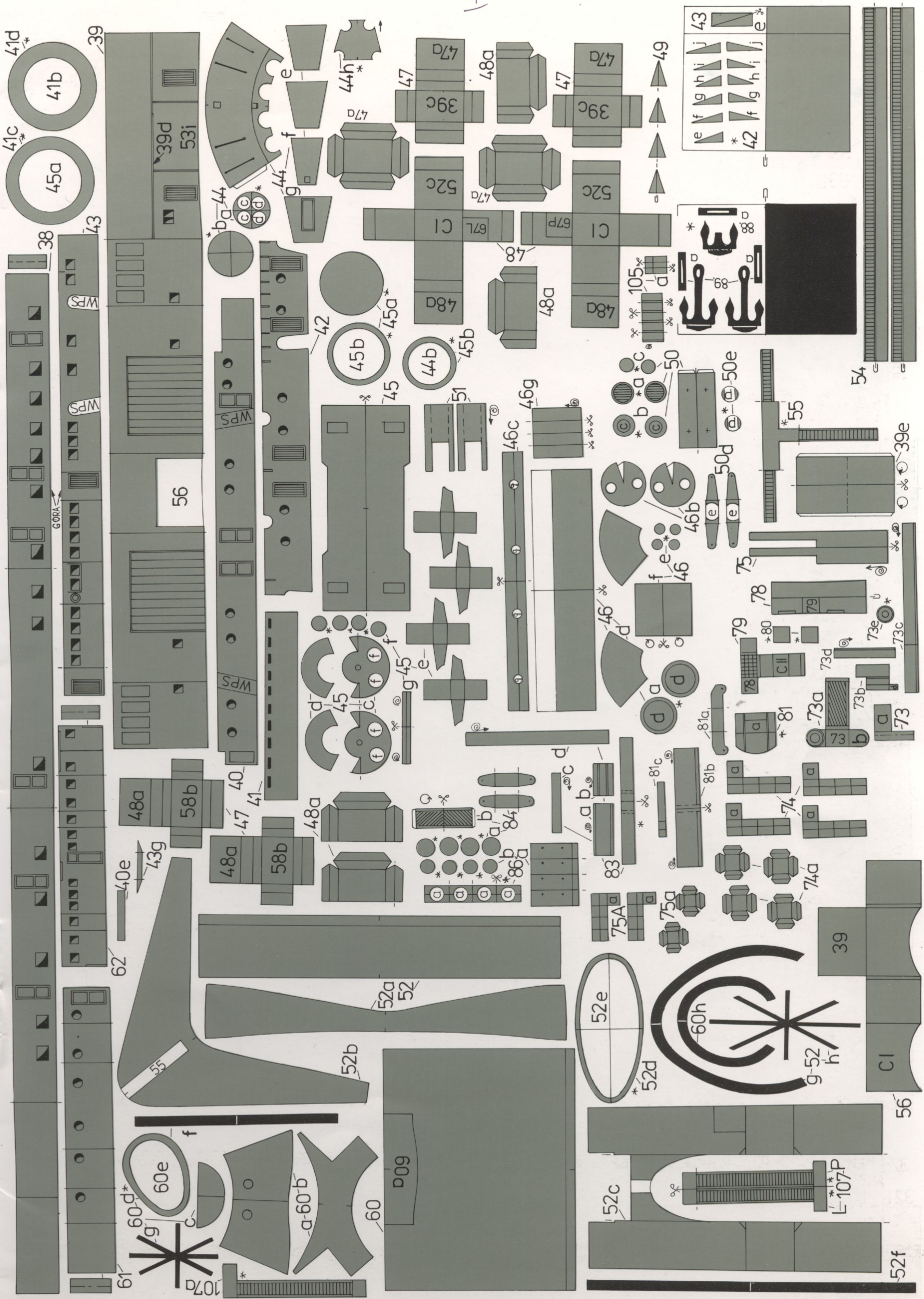
tel. (0-3) 185-96-27

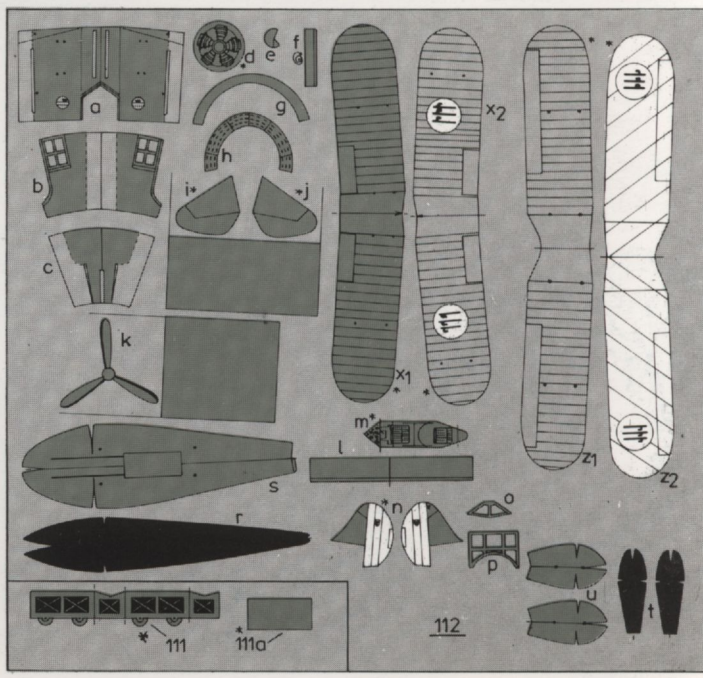
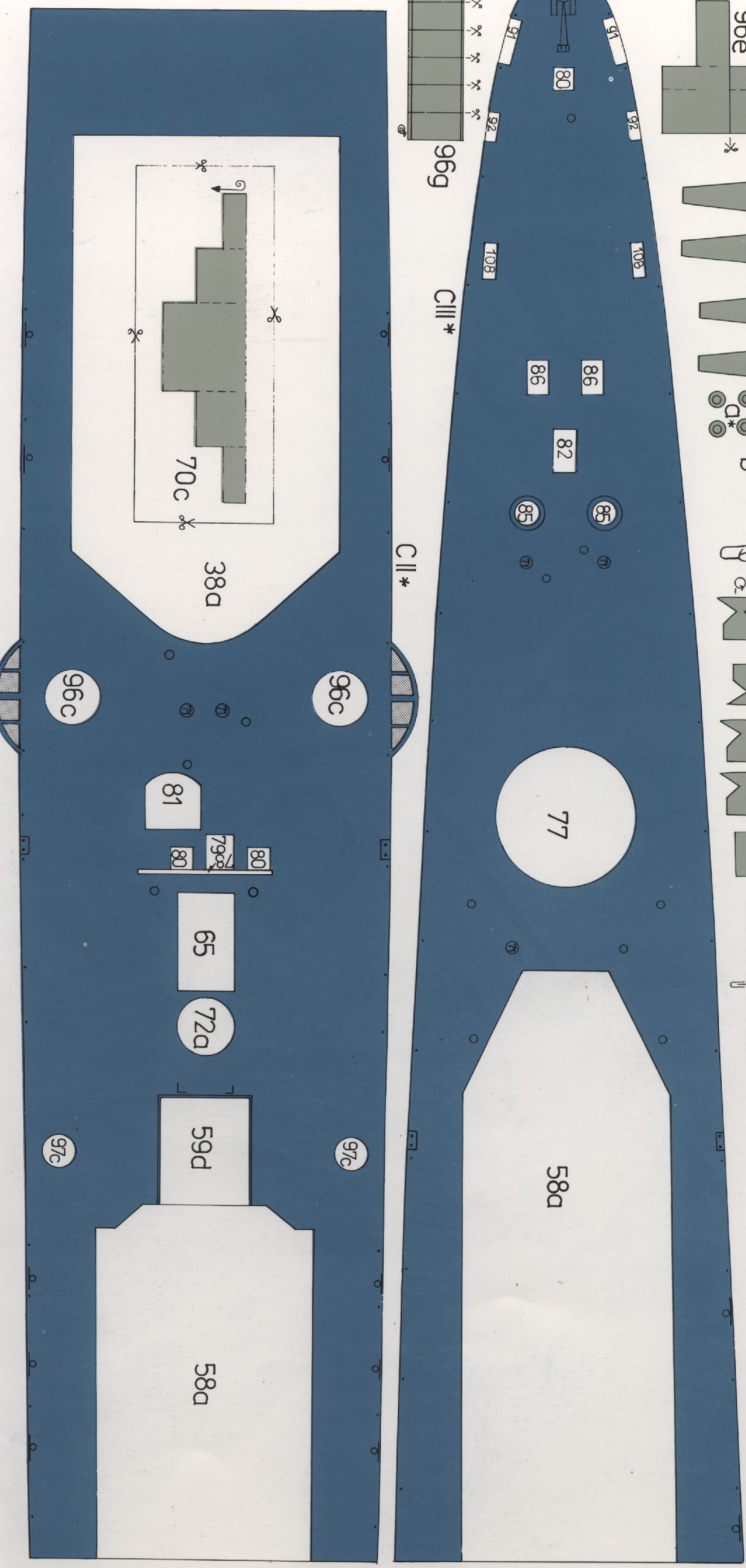
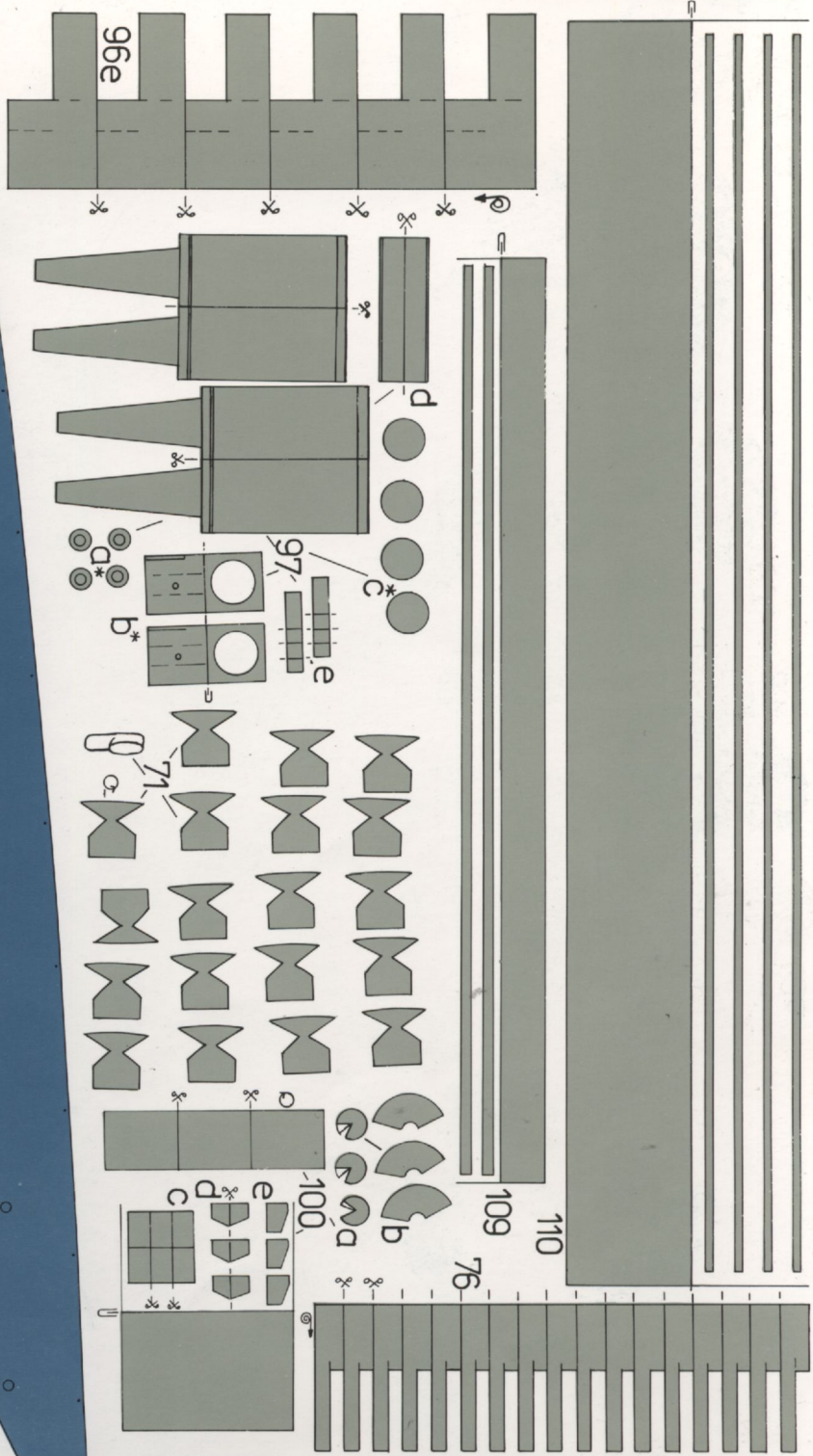
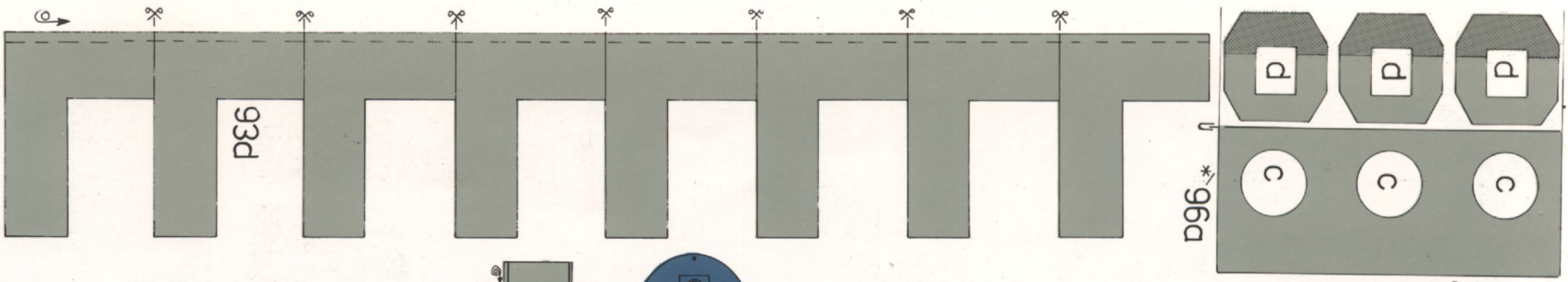


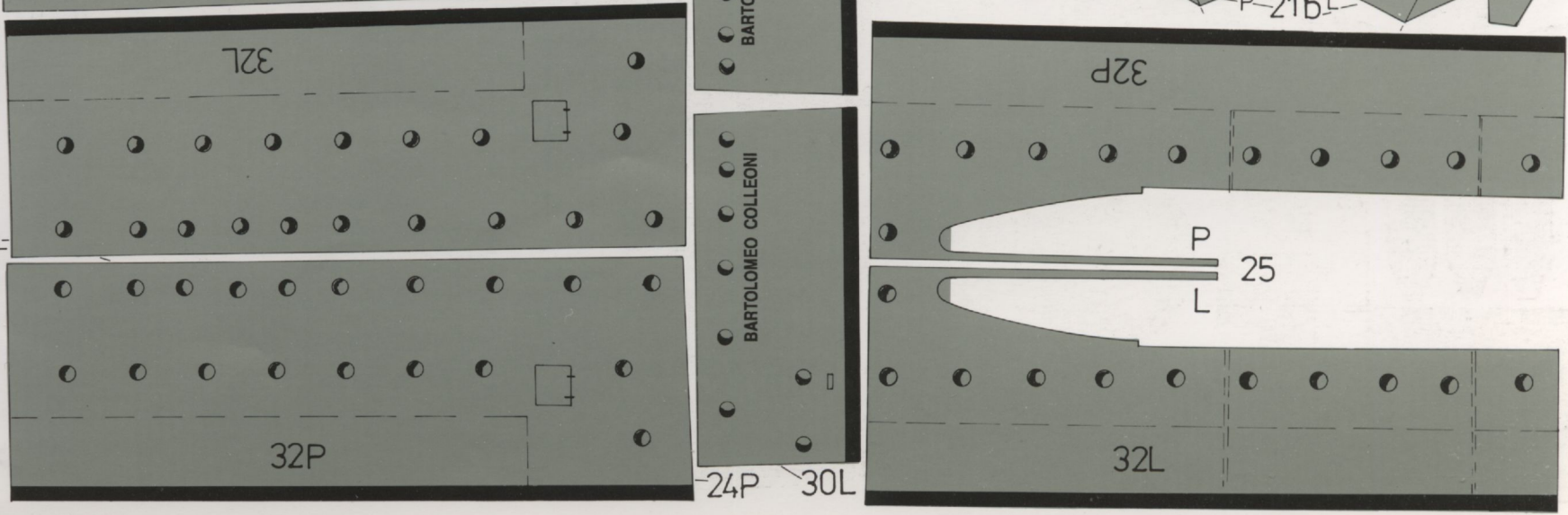
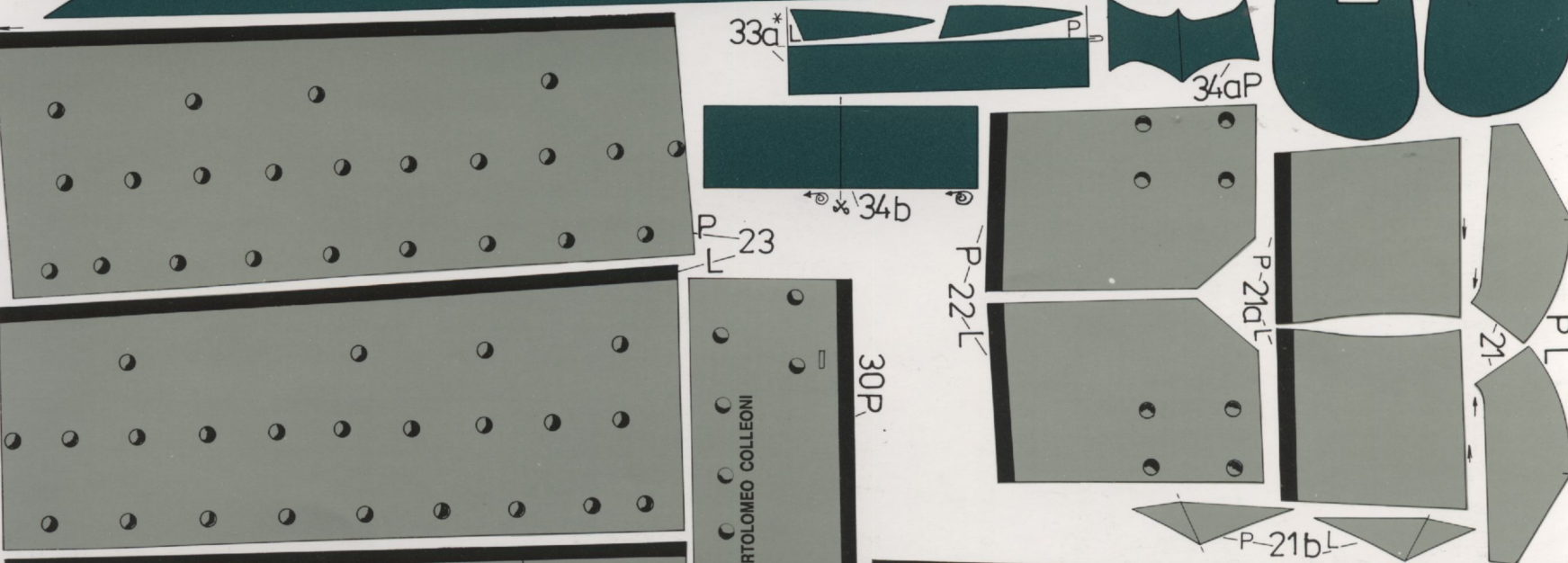
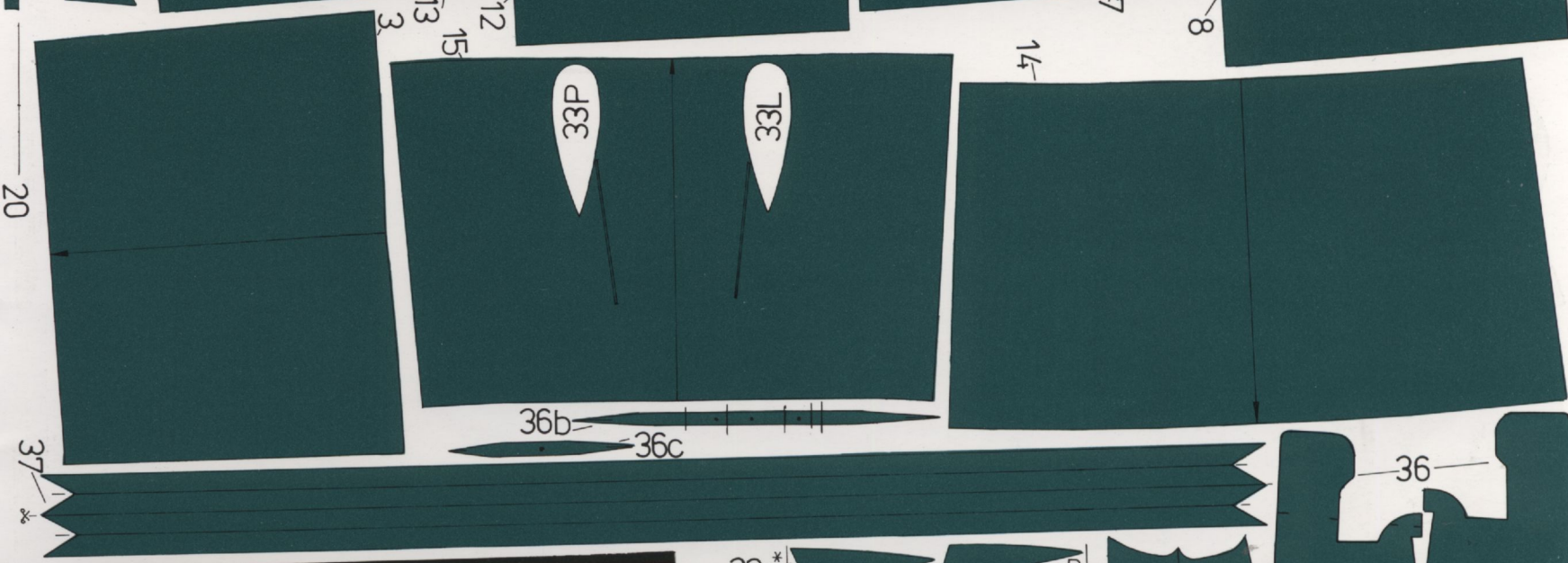
2











BARTOLOMEO COLLEONI

BARTOLOMEO COLLEONI

