

KARTONOWY ARSENAŁ

JAPONSKI OKRĘT PODWODNY

I-25 OTSU-GATA

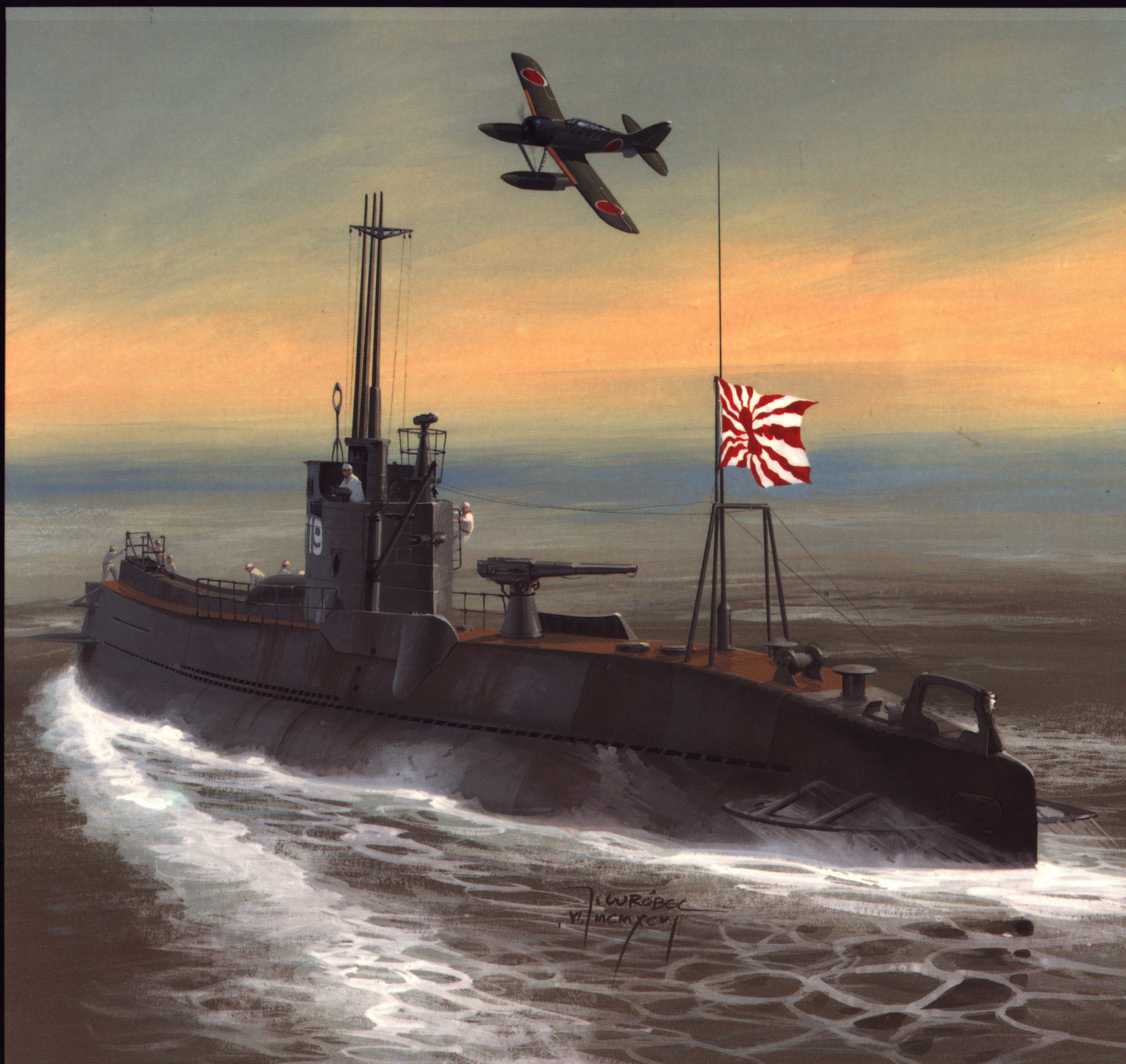
1:100



10-11/96

ISSN

1231-8477



Japoński okręt podwodny typu I-15 (Otsu-Gata)

Dane techniczno-taktyczne okrętu

- długość całkowita	108,66 m
- szerokość	9,30 m
- zanurzenie	5,11 m
- wyporność na powierzchni	2 198 t
- wyporność pełna	2 584 t
- wyporność pod wodą	3 654 t
- uzbrojenie:	1x140 mm, 2x25 mm plot (1xII)
	6 wyrzutni torped 533 mm z zapasem 18 torped, katapulta i wodnosamolot E14Y1 umieszczony (po złożeniu) w hangarze z przodu kiosku okrętu.
- prędkość na powierzchni	23,5 w
- prędkość pod wodą	8 w
- głębokość zejścia pod wodę	do 100 m
- załoga	100 osób
- zasięg	-16000 Mm przy 16 w

W planach strategicznych dowództwa floty japońskiej przed rozpoczęciem II wojny światowej i w czasie jej trwania nie znalazły należytej uwagi działania okrętów podwodnych.

Główną siłą uderzeniową w wojnie morskiej miały być lotniskowce z bazującymi na nich samolotami bombowo-torpedowymi oraz okręty liniowe wyposażone w silną artylerię o dużym kalibrze. Okręty podwodne miały spełniać głównie zadania patrolowo-rozpoznawcze.

Japonia weszła do wojny posiadając 60 okrętów podwodnych, w tym 20 „krążowników podwodnych” typu I-15.

W siłach morskich przeznaczonych do uderzenia na amerykańską bazę w Pearl Harbour na Hawajach znalazło się siedem okrętów typu I-15. Głównie zadanie ich w tej operacji polegać miało na atakowaniu jednostek amerykańskich próbujących wyjść z bazy na otwarte morze.

Ostatecznie jednostki te w ataku na Pearl Harbour nie odnotowały sukcesów.

Spośród „podwodnych krążowników” największy rozgłos zyskały I-19 dowodzony przez kapitana Takaichi Kinashi oraz I-25 komandora Meiji Tagami.

Pierwszego z nich rozstrawiła efektywna salwa torpedowa oddana 15 września 1942 roku w pobliżu Wyp Salomona. Z sześciu wyrzuszonych torped po jednym trafieniu otrzymały pancernik NORTH CAROLINA i niszczyciel O'BRIEN, który zatonął, trzy torpedy ugodziły lotniskowiec WASP. Ostatnia, wymierzona w lotniskowiec HORNET minęła cel. Ciężko uszkodzony lotniskowiec WASP został dobity torpedami amerykańskiego niszczyciela LANSLOWNE.

I-25 w trakcie rejsu patrolowego wzdłuż wybrzeża stanu Oregon katapultował ze swego pokładu samolot Yokosuka E14Y1 (GLEN), który dokonał pierwszego w historii lotniczego bombardowania terytorium Stanów Zjednoczonych.

Było to 9 września 1942 roku. Następnie I-25 ostrzelał siedemnastoma pociskami ze swego 140 mm działa miasto Astoria.

Innym sukcesem tego okrętu było storpedowanie i zatopienie amerykańskiego okrętu podwodnego GRUNION i kilku statków handlowych.

Bliźniaczy okręt wyżej wymienionych, I-26, zatopił 13 listopada 1942 roku lekki krążownik JUNEAU, a ogólny tonaż statków przez niego zatopionych przekracza 30 tysięcy ton.

Wszystkie okręty podwodne typu I-15 zostały zatopione podczas działań wojennych.

Opracował *Andrzej Domadzierski*
Kreśliła i przygotowała do druku *Jadwiga Halińska*

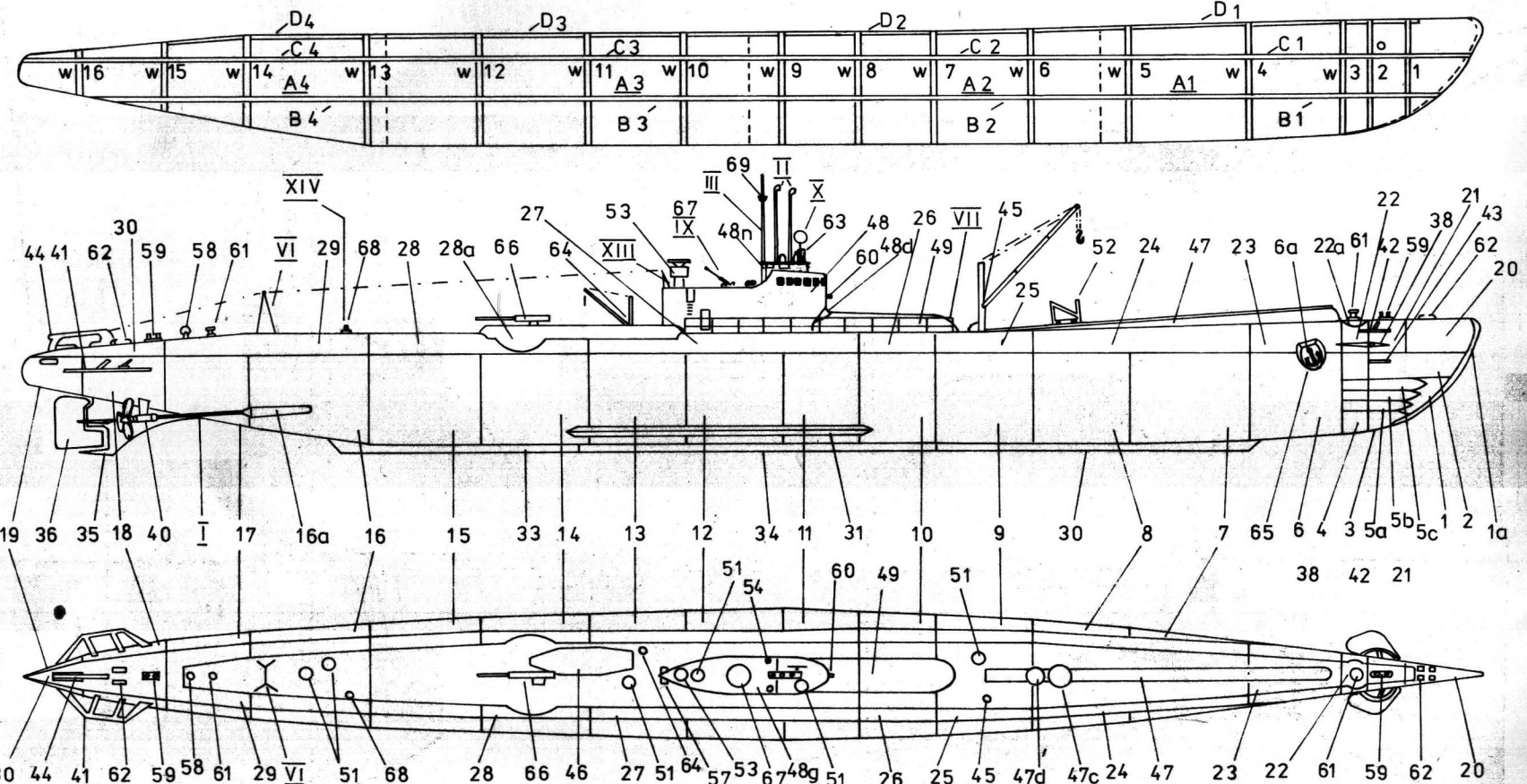
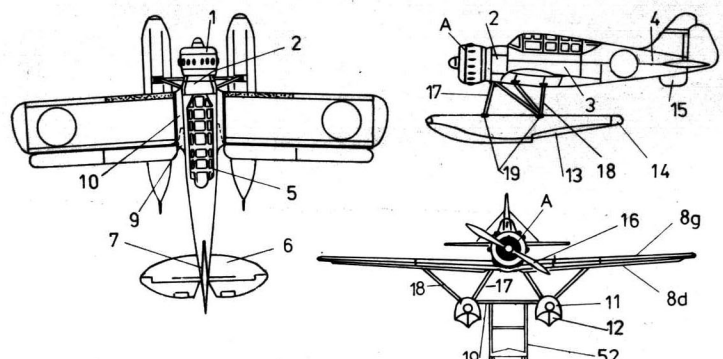
Dane techniczno-taktyczne wodnosamolotu E14Y1 (GLEN)

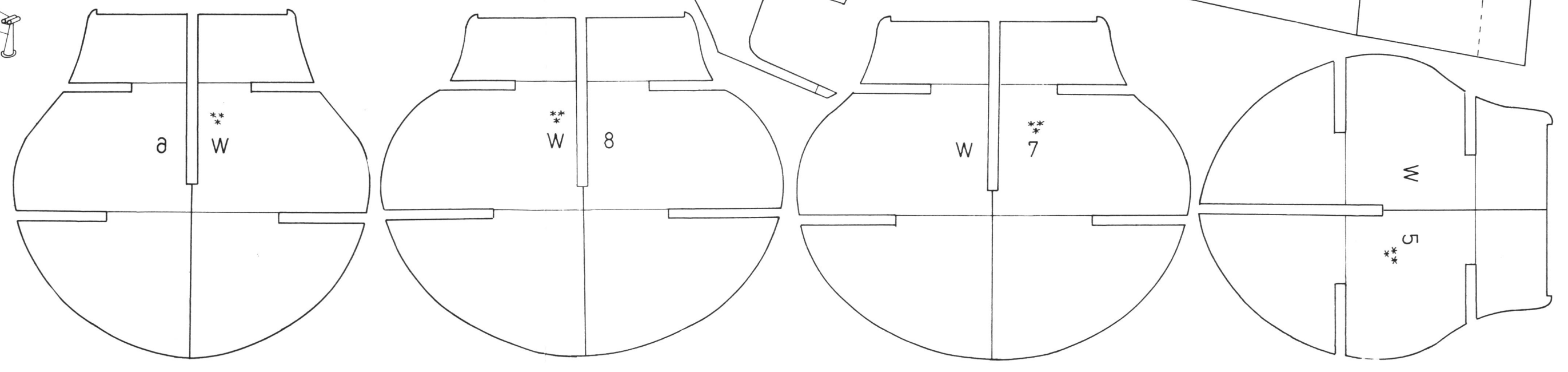
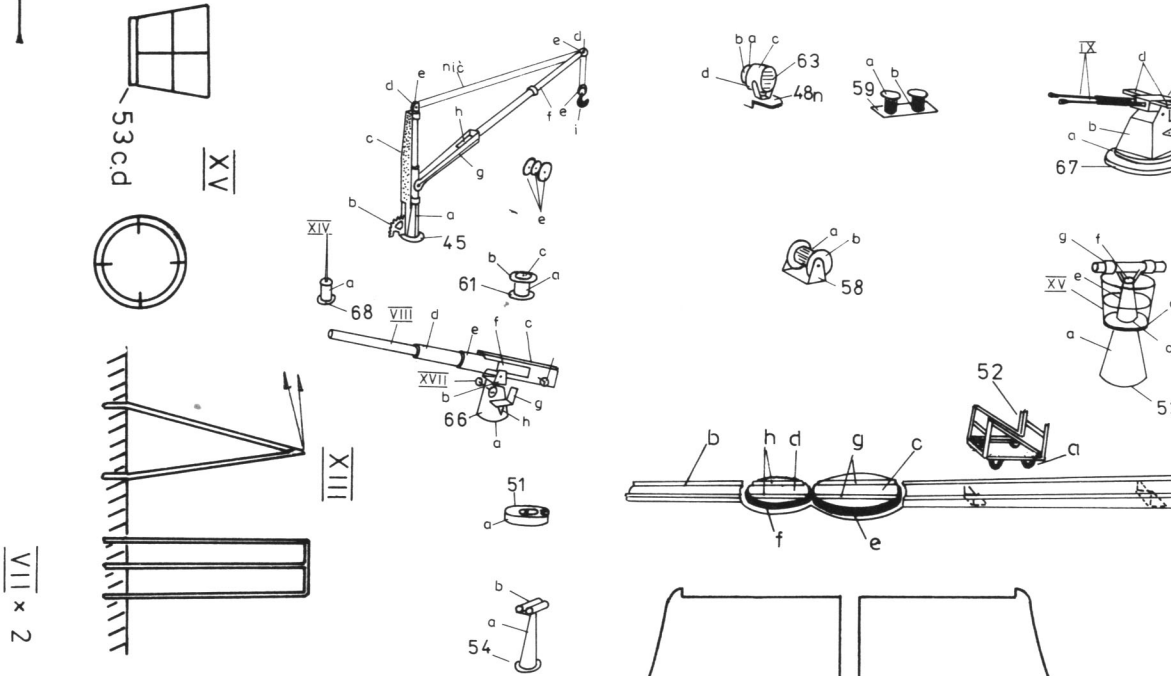
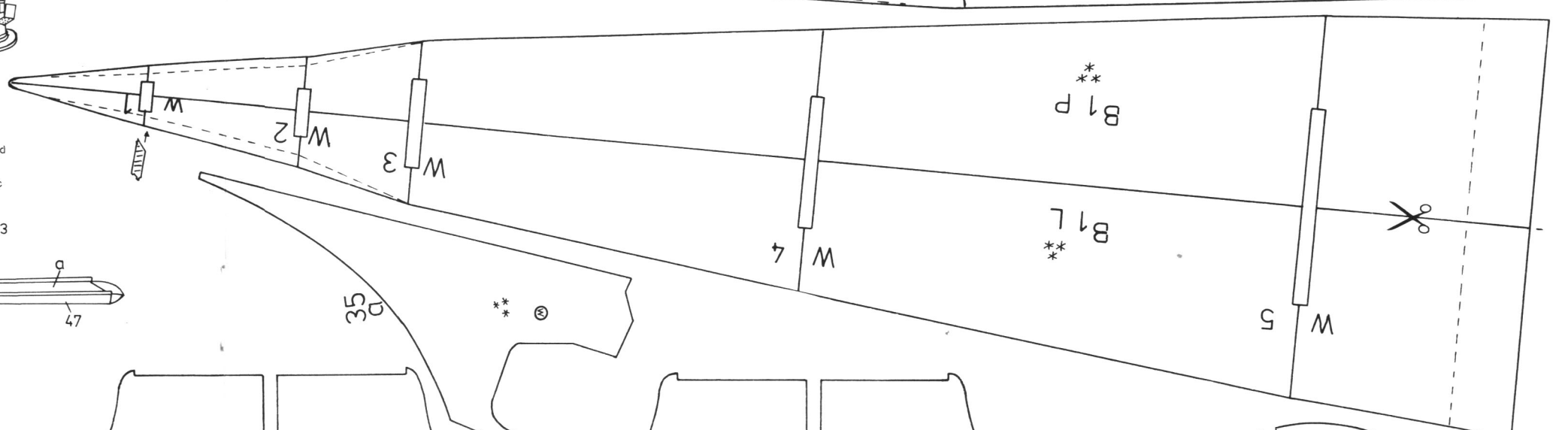
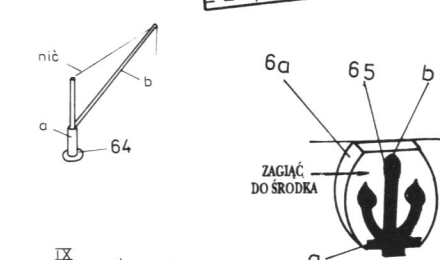
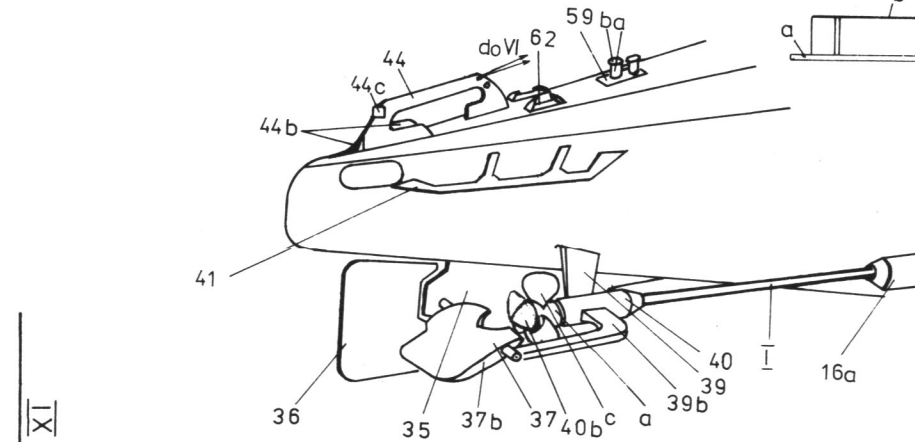
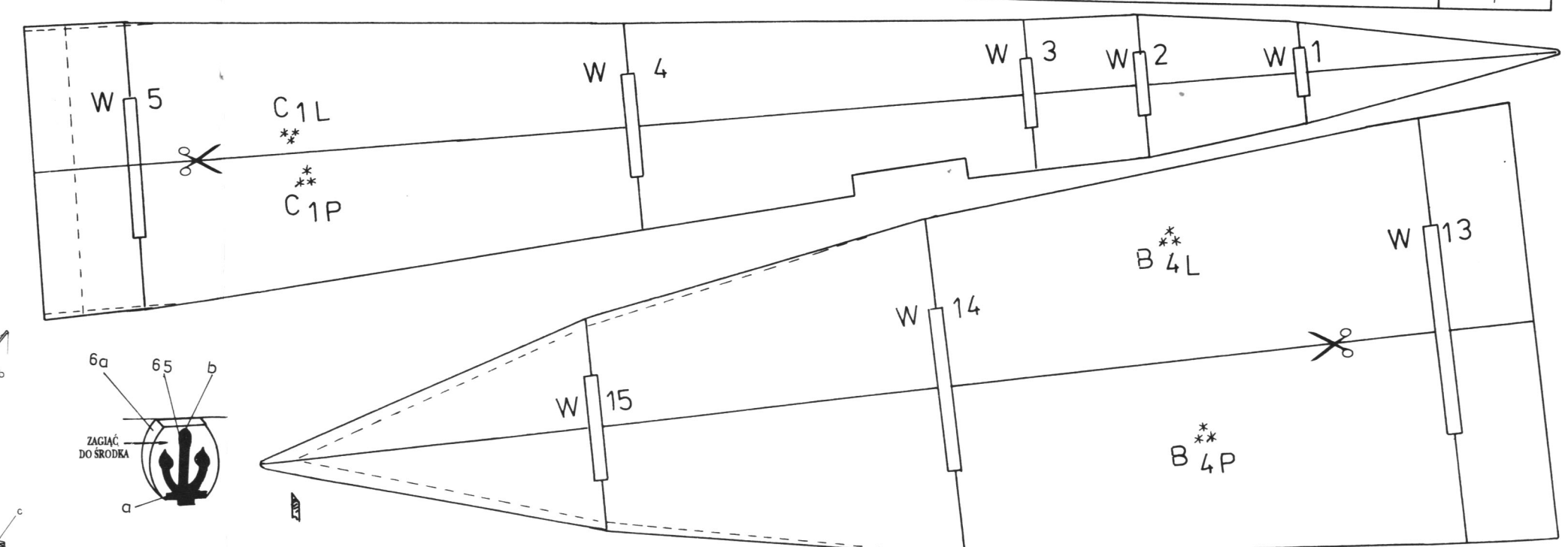
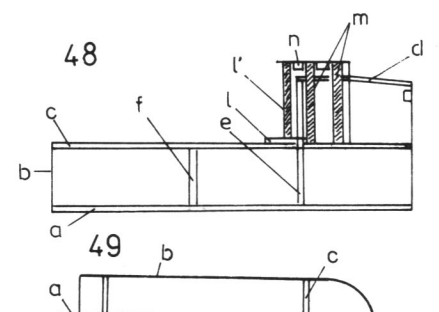
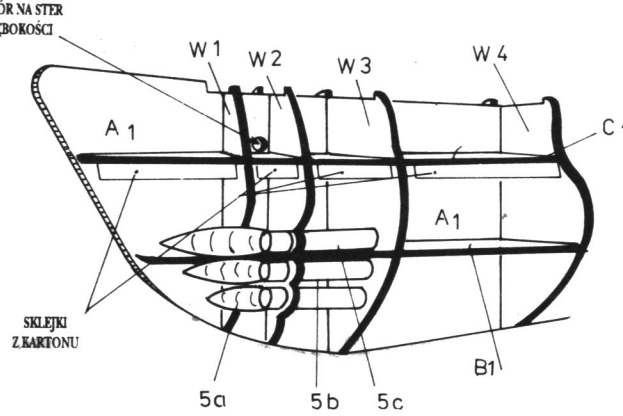
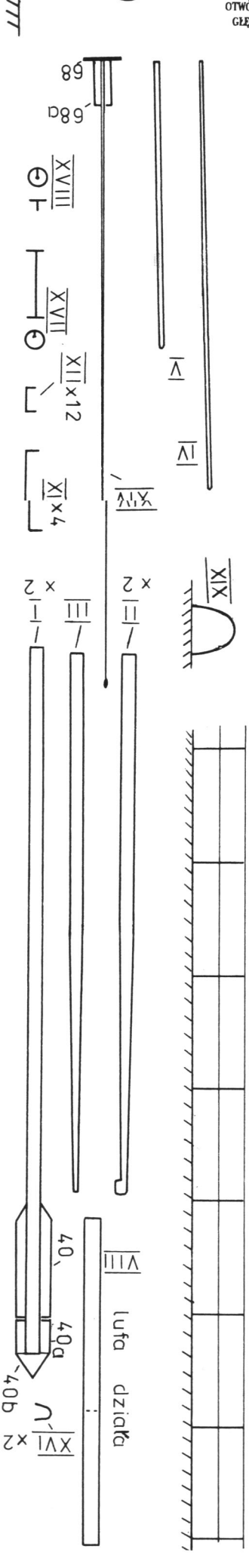
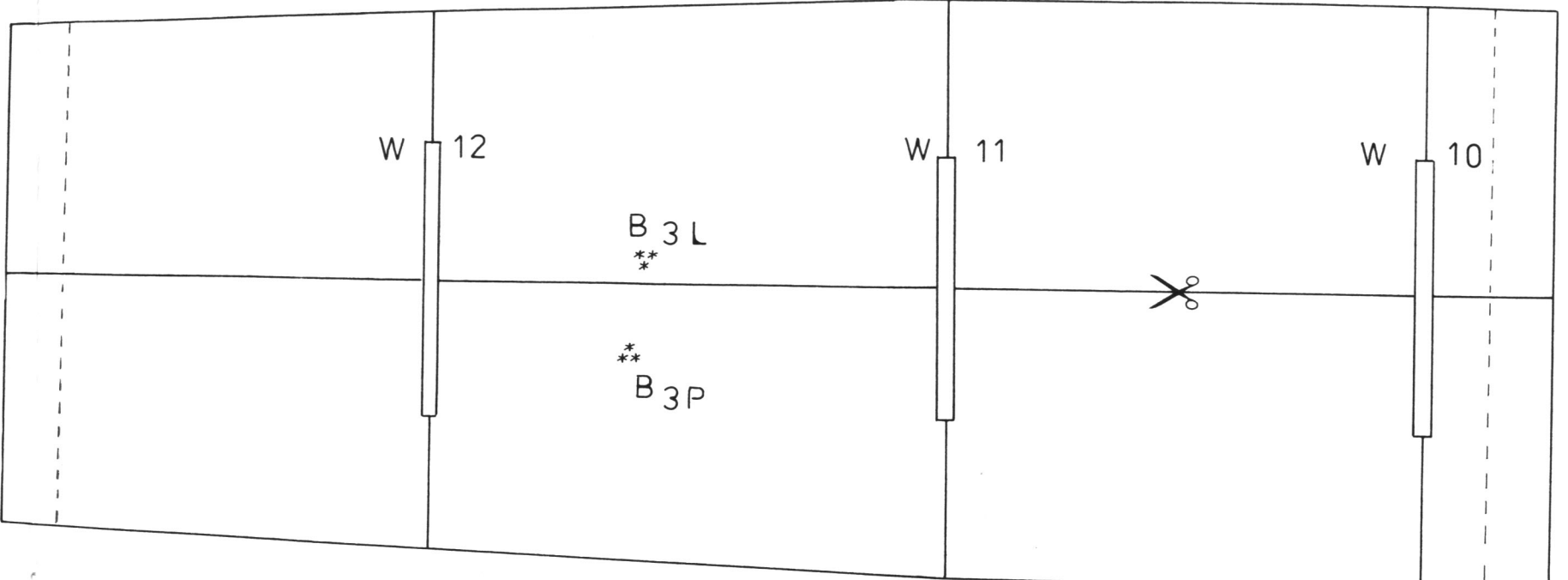
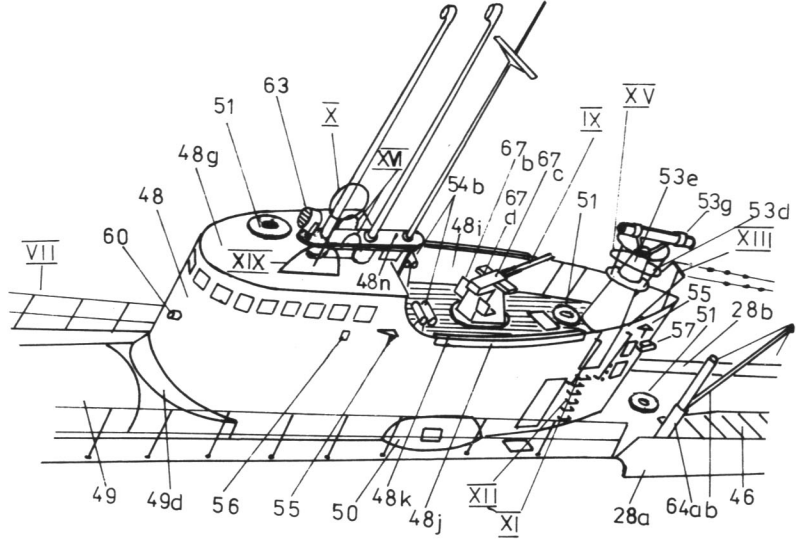
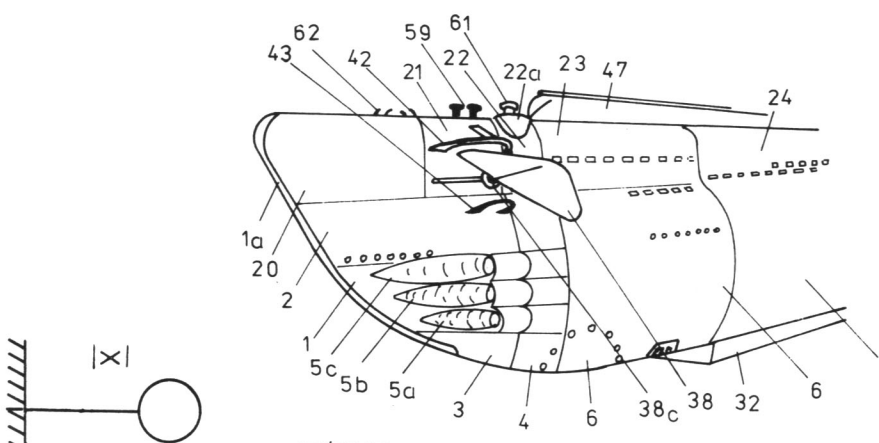
- załoga	- 2 ludzi (pilot i nawigator)
- rozpiętość	11,0 m
- długość	8,54 m
- wysokość	3,8 m
- powierzchnia skrzydeł	19 m ²
- prędkość max.	250 km/h
- zasięg max.	900 km
- pułap	5400 m
- masa max.	1600 kg
- uzbrojenie:	1 karabin maszynowy nawigatora, 60 kg bomb
Wyprodukowano 126 sztuk	

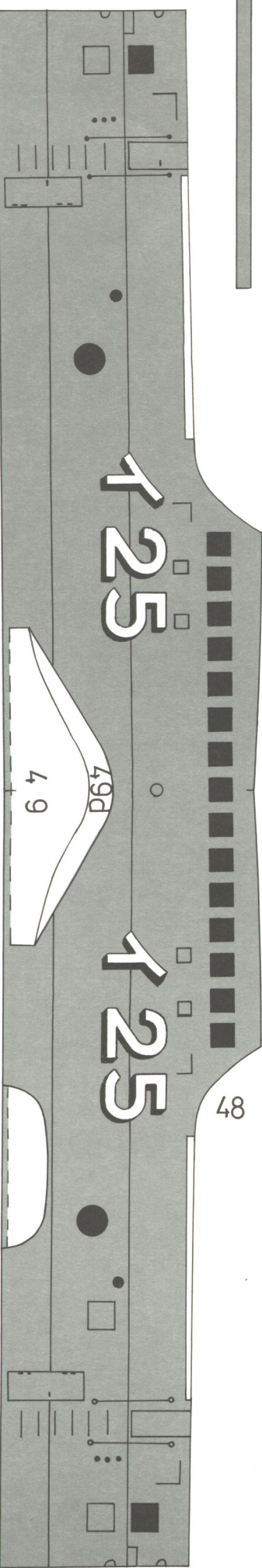
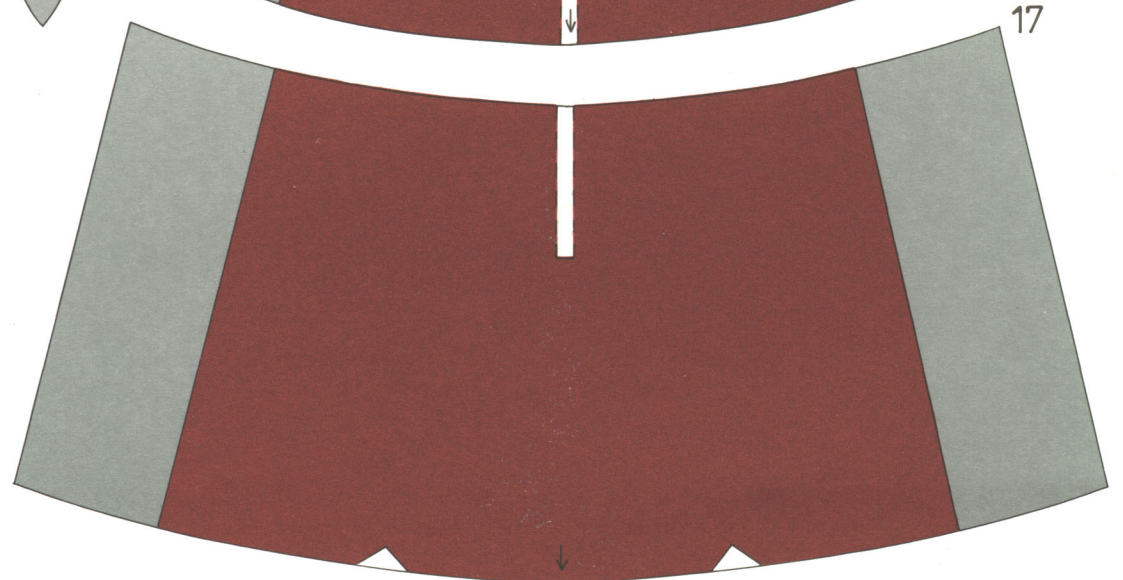
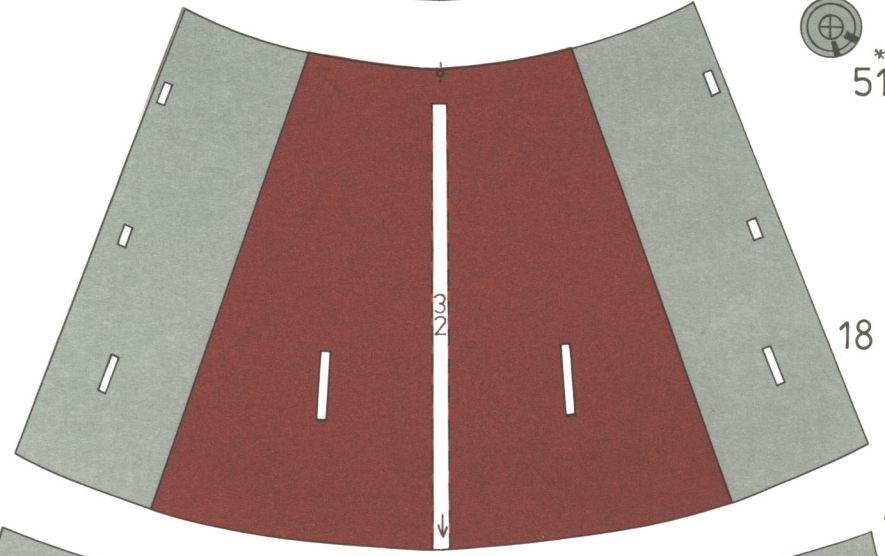
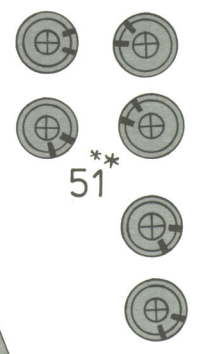
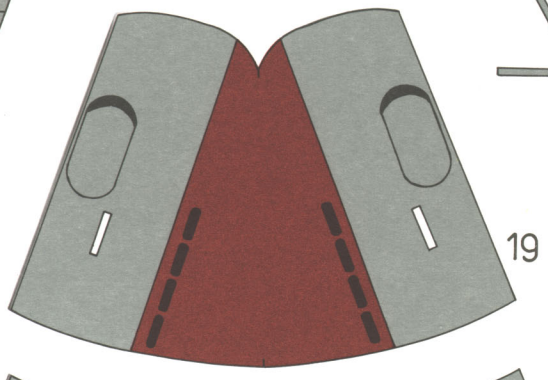
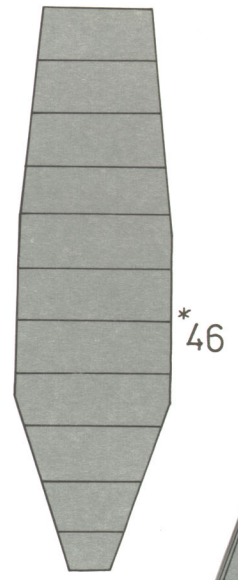
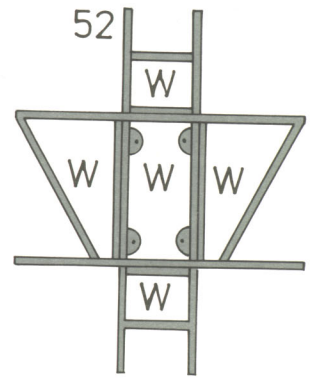
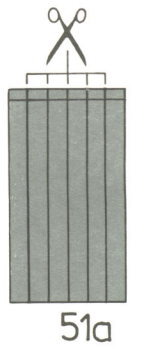
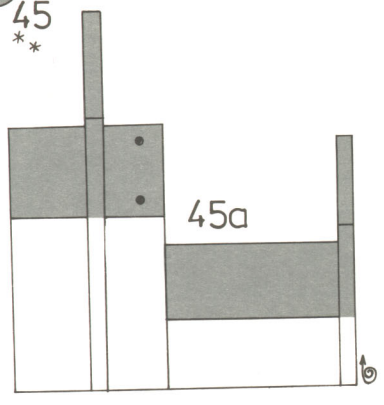
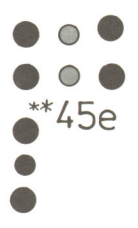
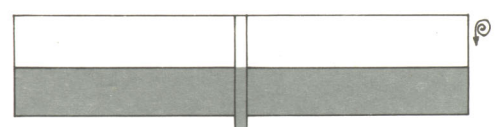
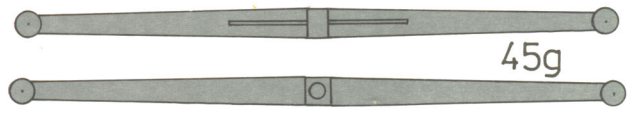
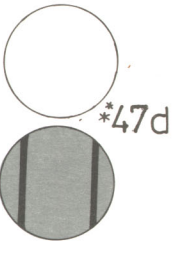
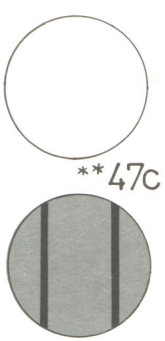
I. Uwagi ogólne dotyczące budowy modelu

1. Przed rozpoczęciem budowy modelu przeanalizować dokładnie rysunki montażowe.
2. Stosować zalecane grubości kartonu oraz kleje szybkoschnące.
3. Wszystkie elementy wycinać po linii, a przed przyklejeniem starannie uformować i dopasować.
4. Szablony (oznaczone cyframi rzymskimi) wykonać z drutu zalecanej grubości zgodnie z kształtem (rysunki szablonów w skali 1:1)
5. Elementy owalne uformować np. przeciągając po krawędzi stołu.
6. Wszystkie ubytki koloru powstałe na skutek rozcinania, wycinania, szlifowania uzupełnić odpowiednim kolorem.
7. Ścisłe przestrzegać niżej podanych oznaczeń.

- w - wyciąć
- ⊙ - zwinąć ciasno (strzałka pokazuje kierunek zwijania)
- - zwinąć w rurkę
- ✂ - rozciąć
- ⌒ - złożyć i skleić
- - kierunek przodu modelu
- ▨ - zeszlifować wg wzoru
- L - lewa strona P - prawa strona
- * - podkleić kartonem grubości 0,5 mm
- ** - podkleić kartonem grubości 1 mm
- *** - podkleić kartonem grubości 2 mm







125

125

6.7

P67

48

47e

47f

47

47a

47b

47h

47g

*47d

**47c

45h

45d

45c

45g

45b

45i

45f

**45e

45

45a

52a

51a

52

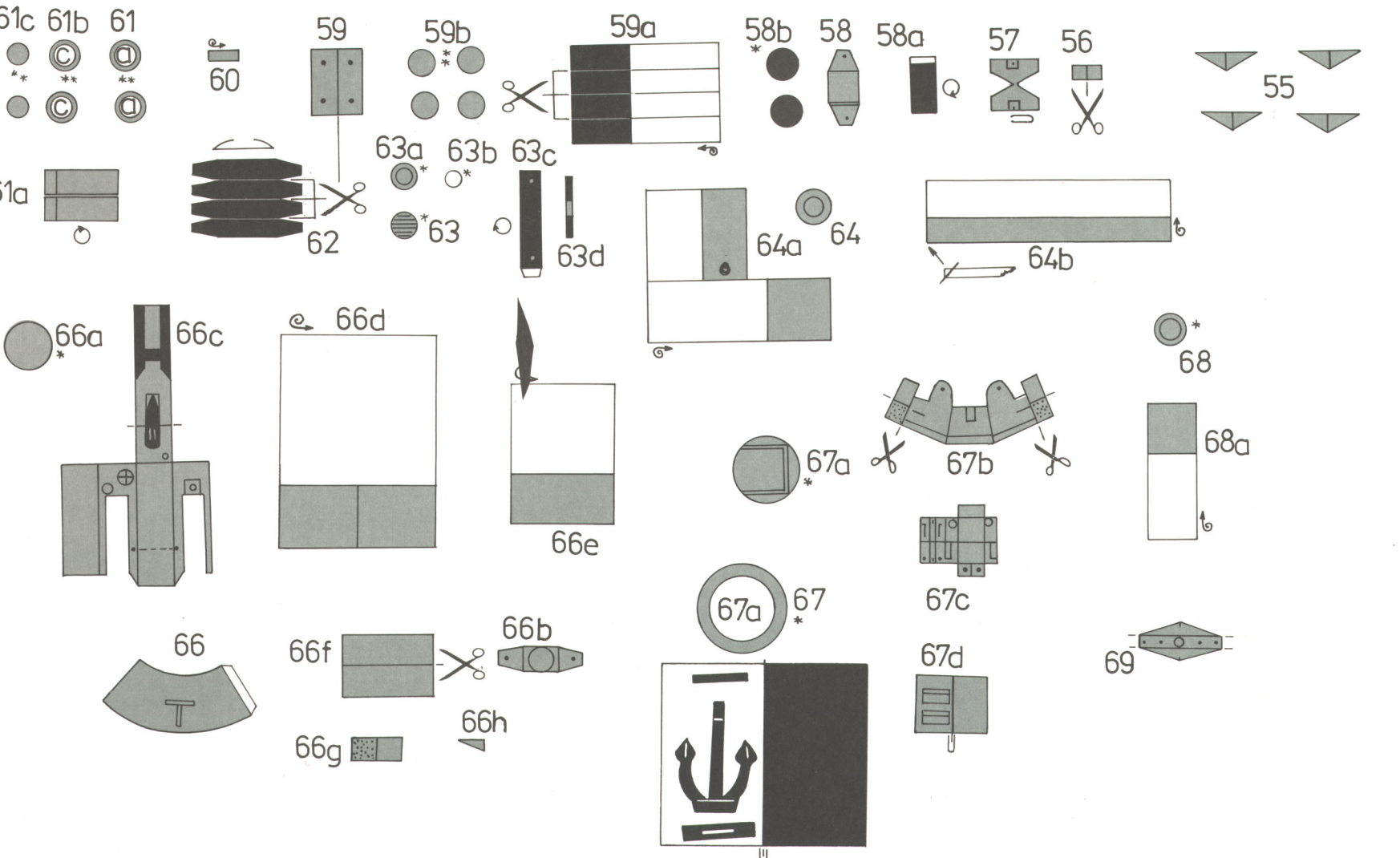
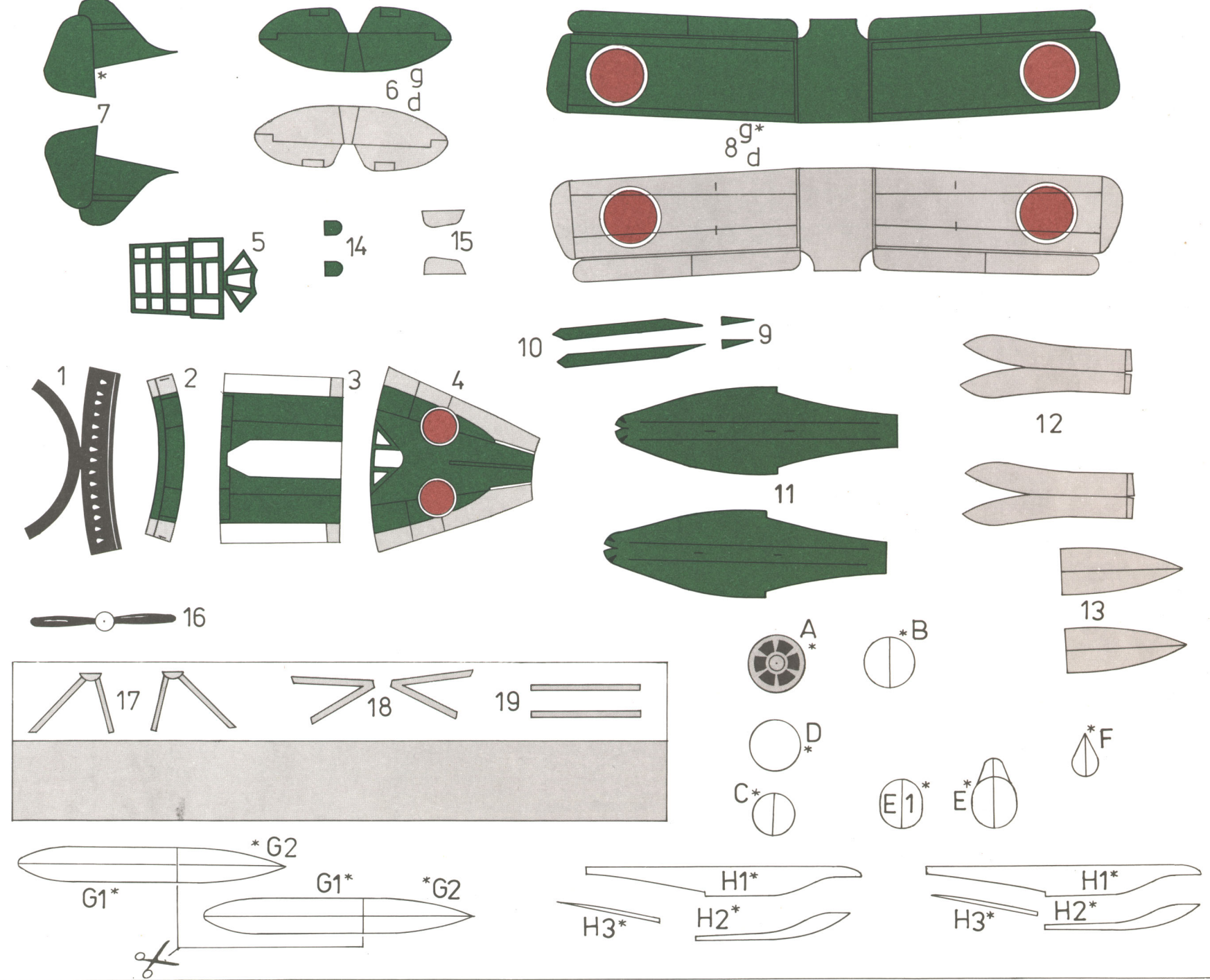
*46

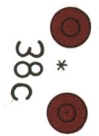
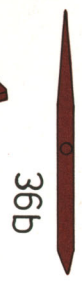
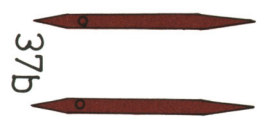
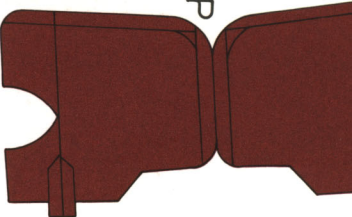
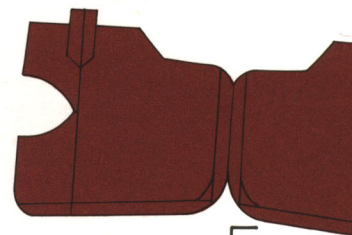
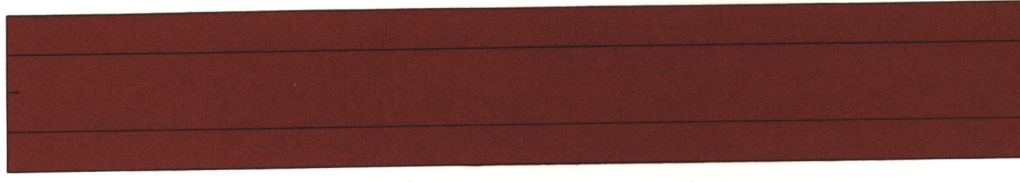
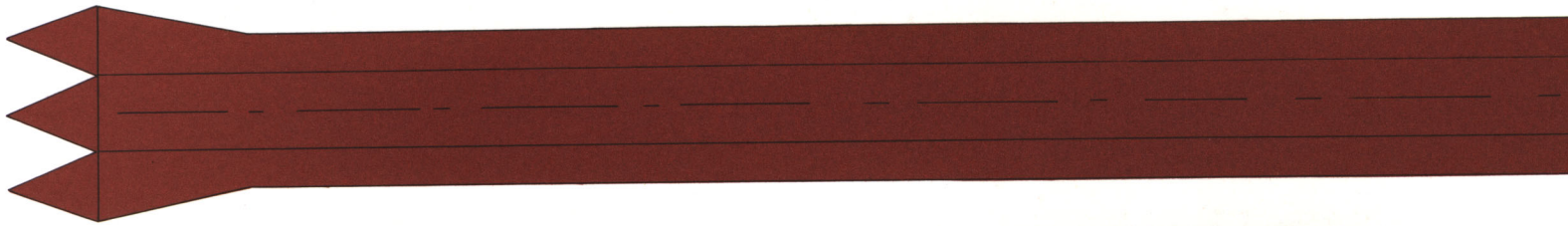
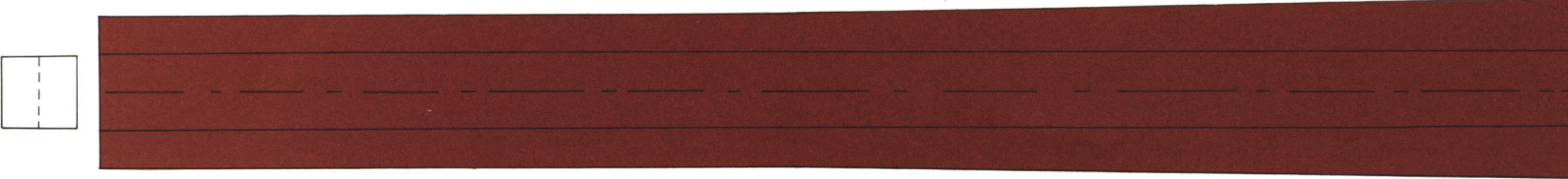
19

18

17

23

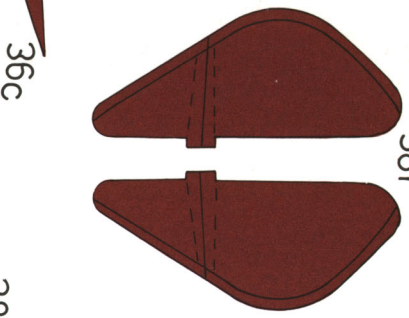
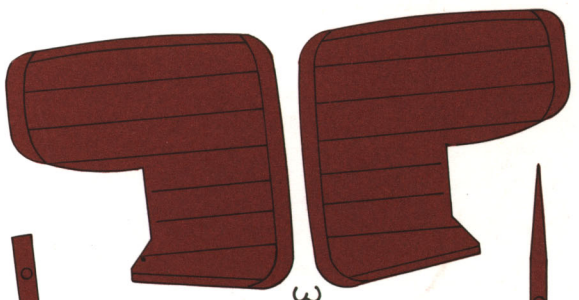




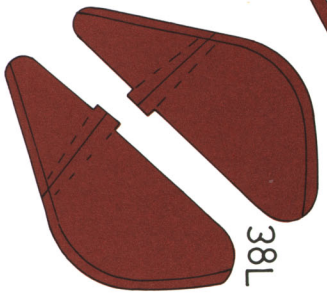
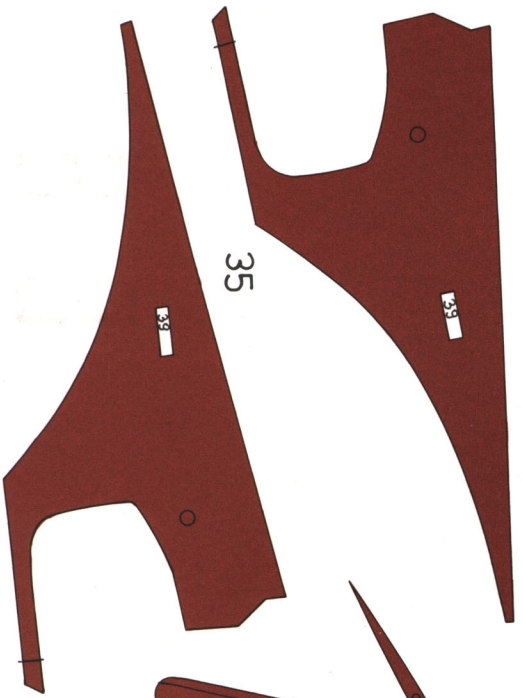
*

38c

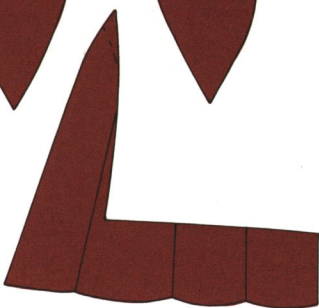
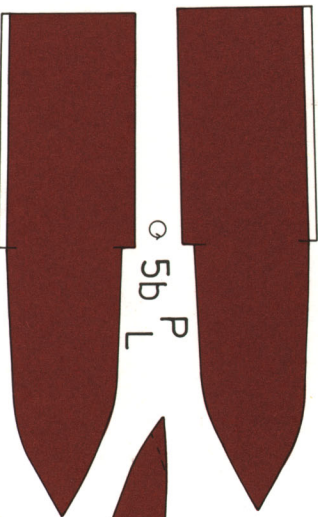
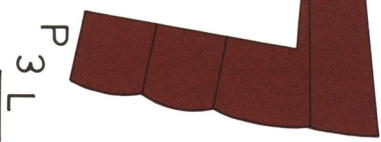
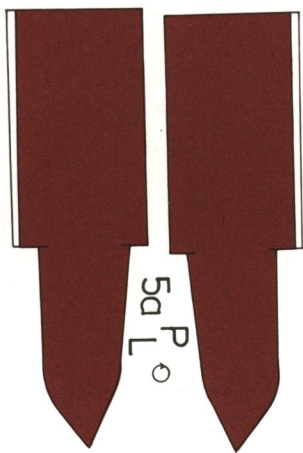
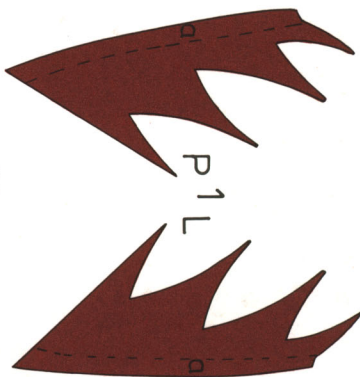
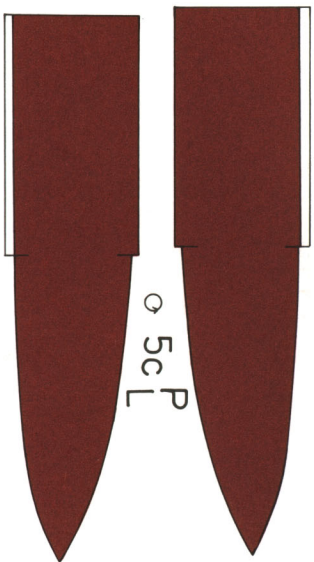
35b



38b



38L

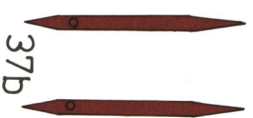
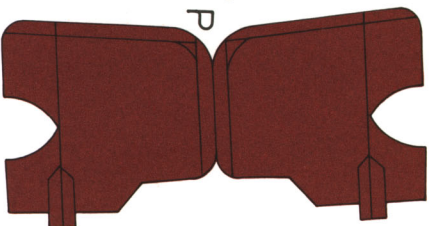
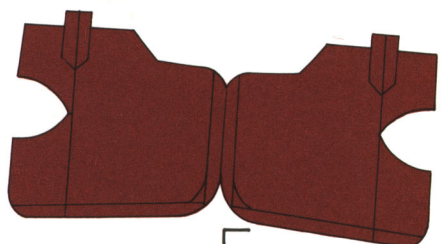


P31 L

32

33

34

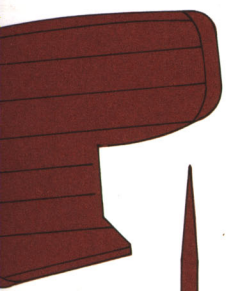
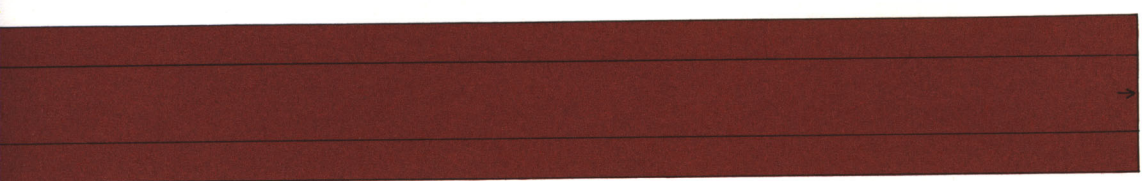
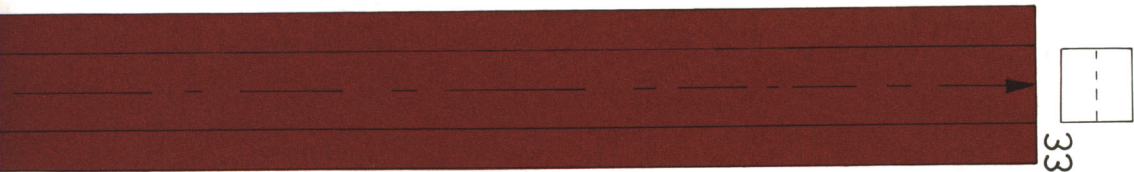
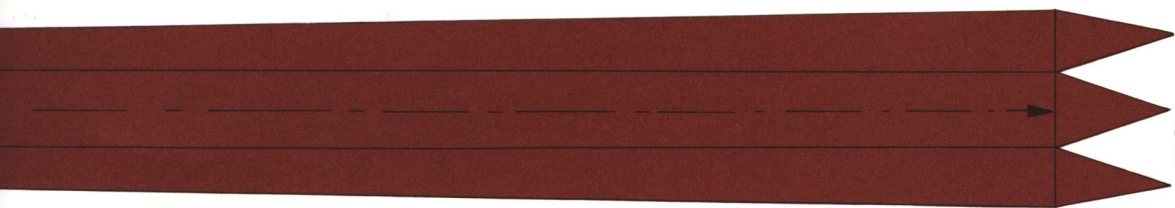


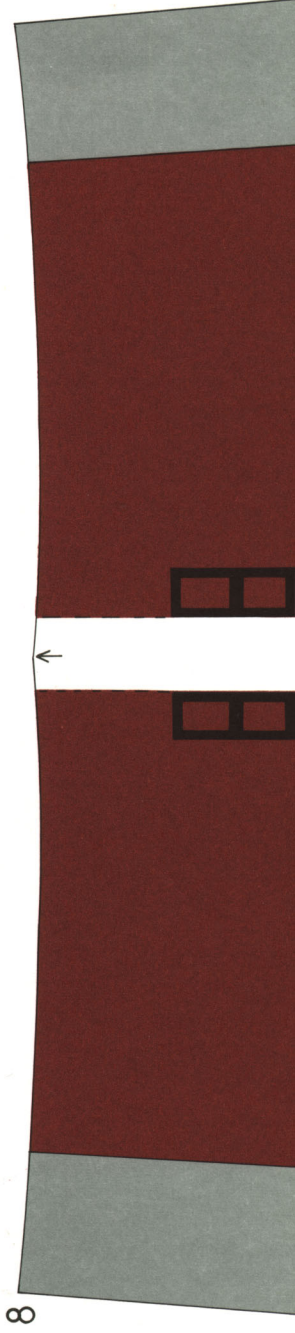
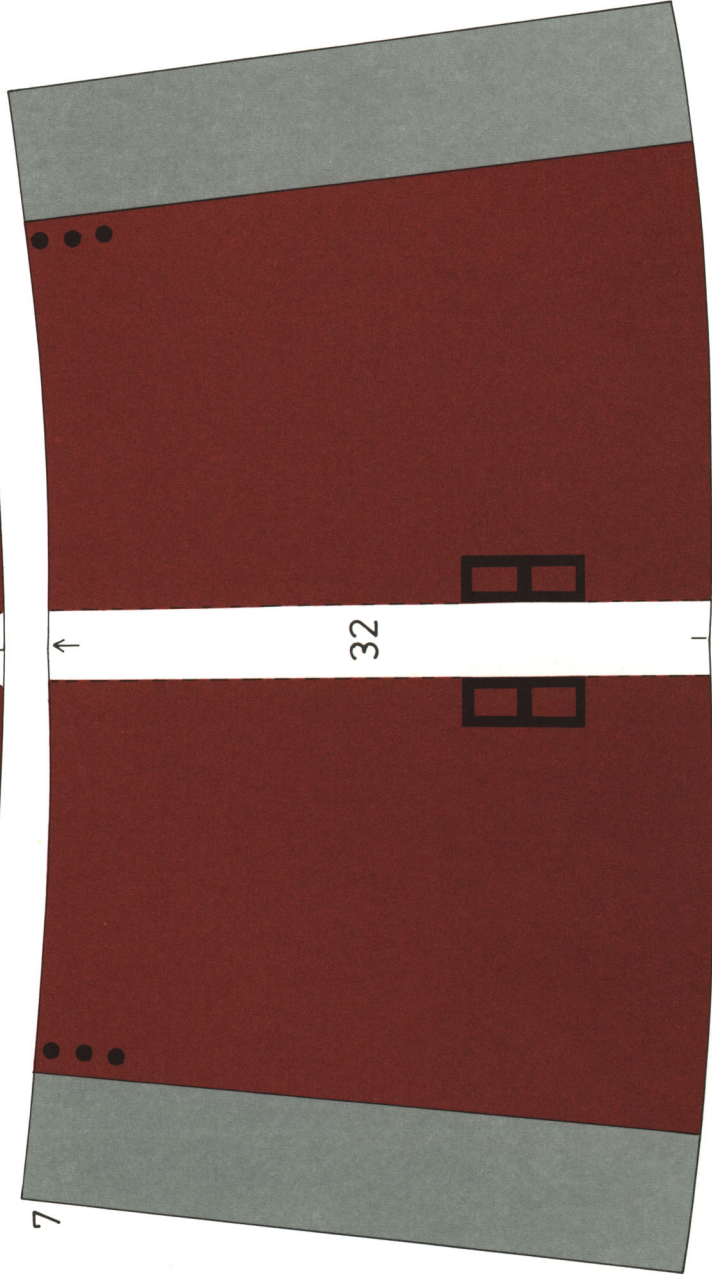
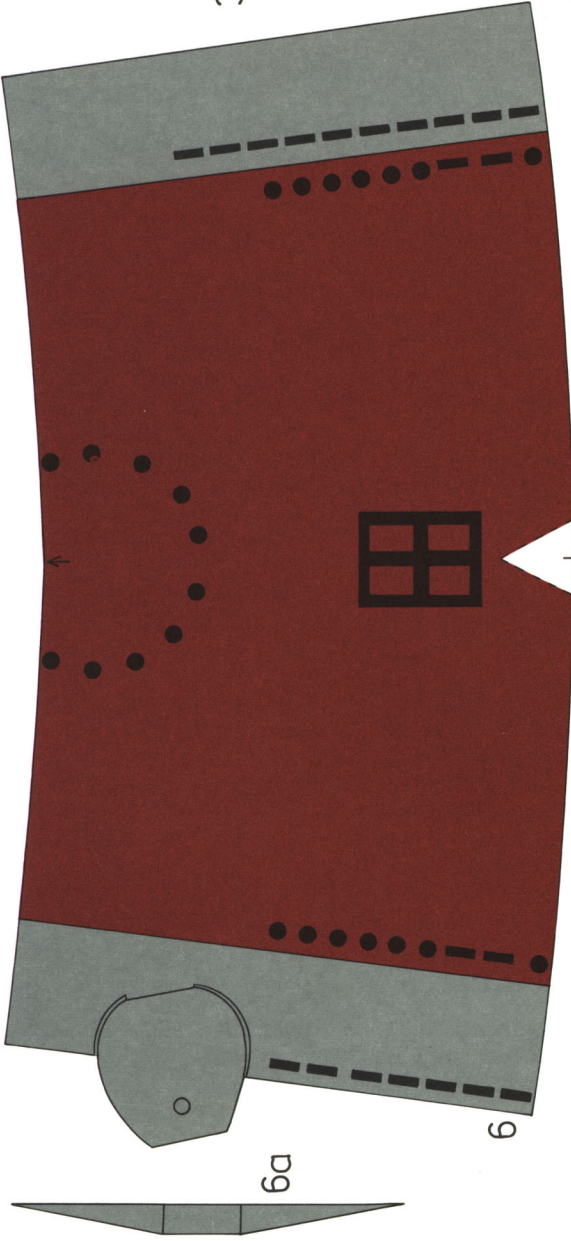
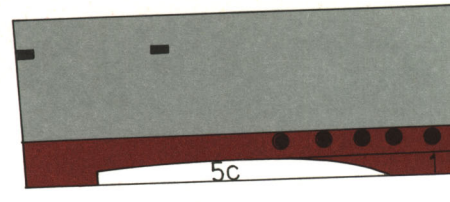
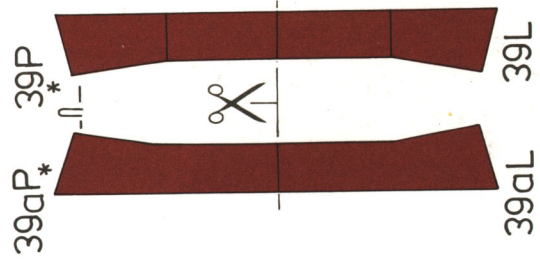
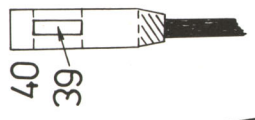
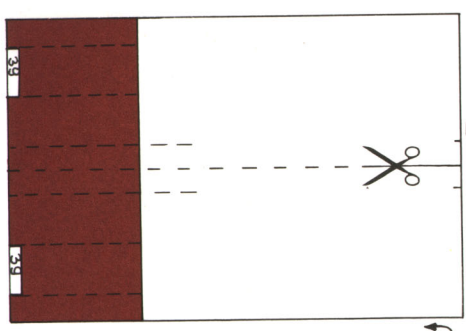
36b

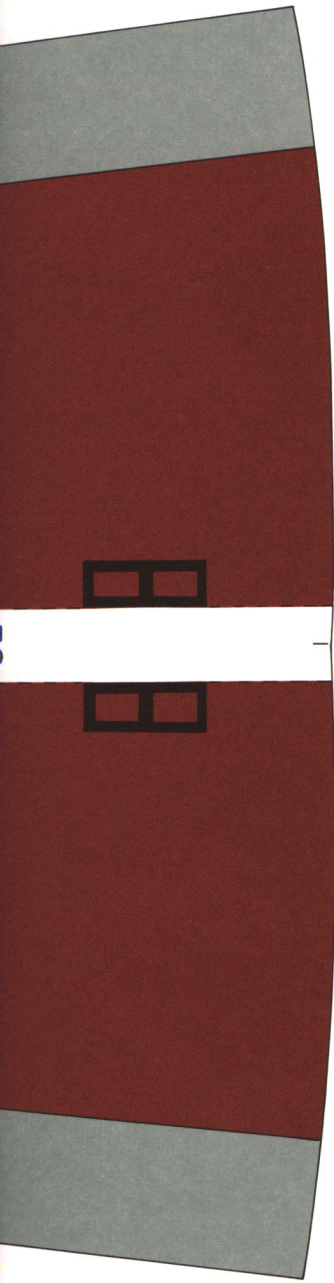
38c *

38P

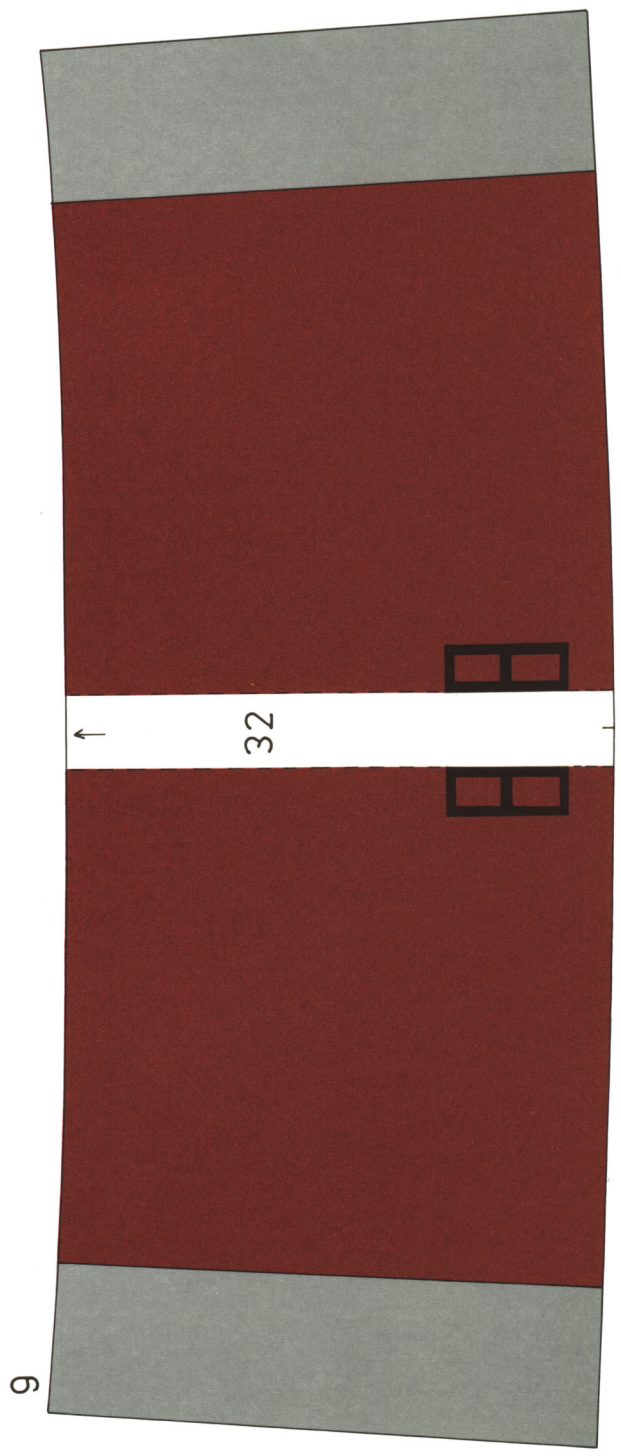
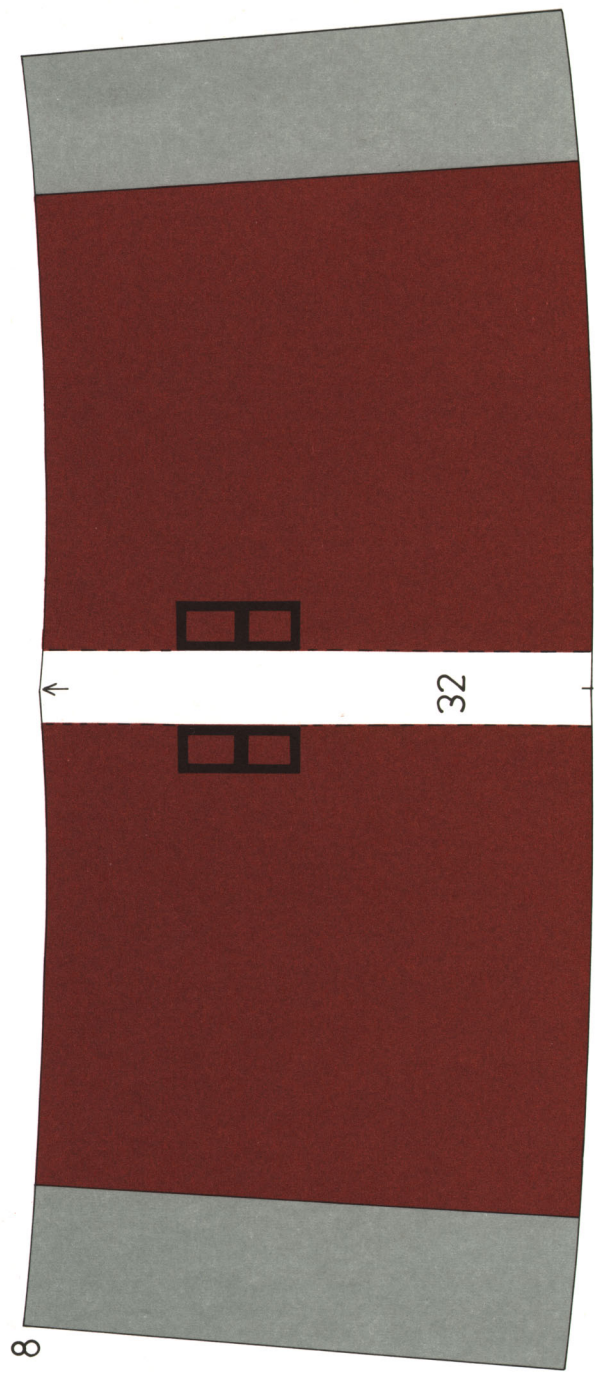
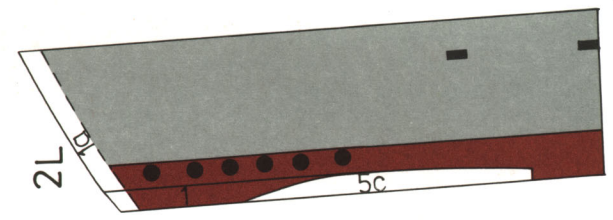
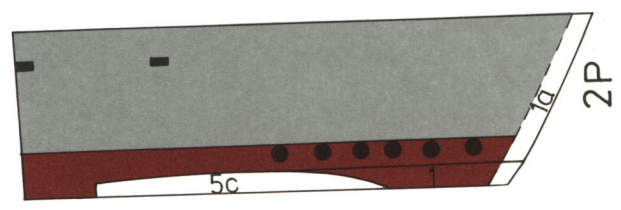
35b

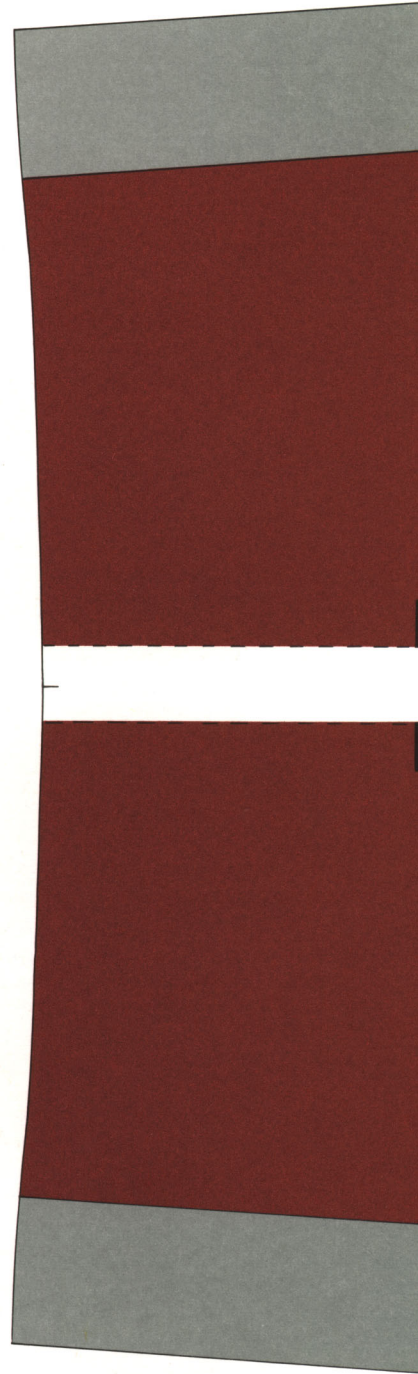
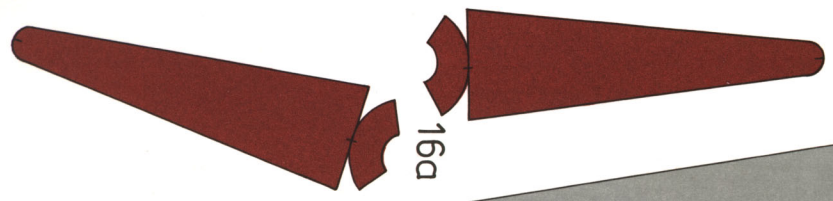
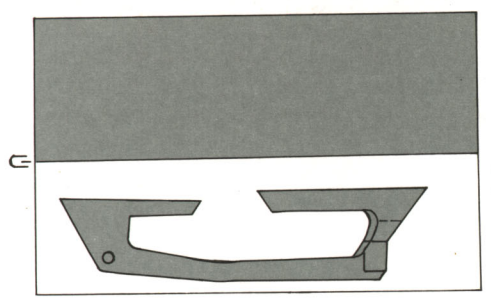
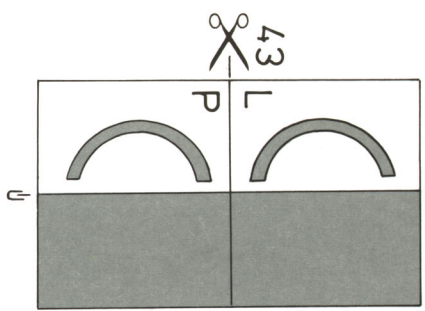
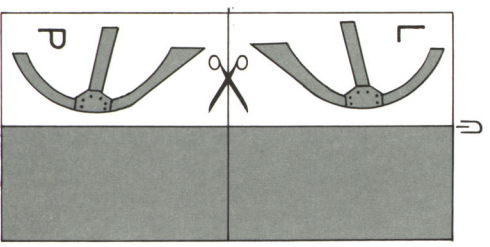
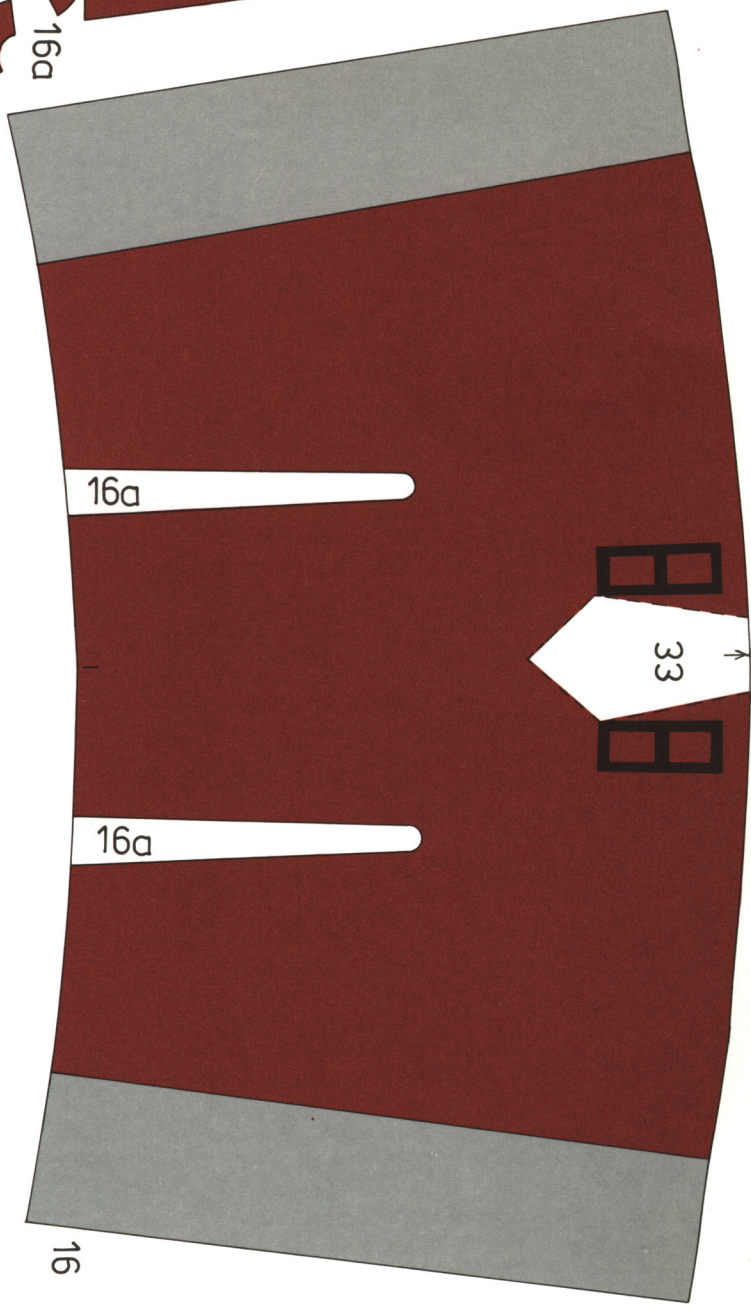
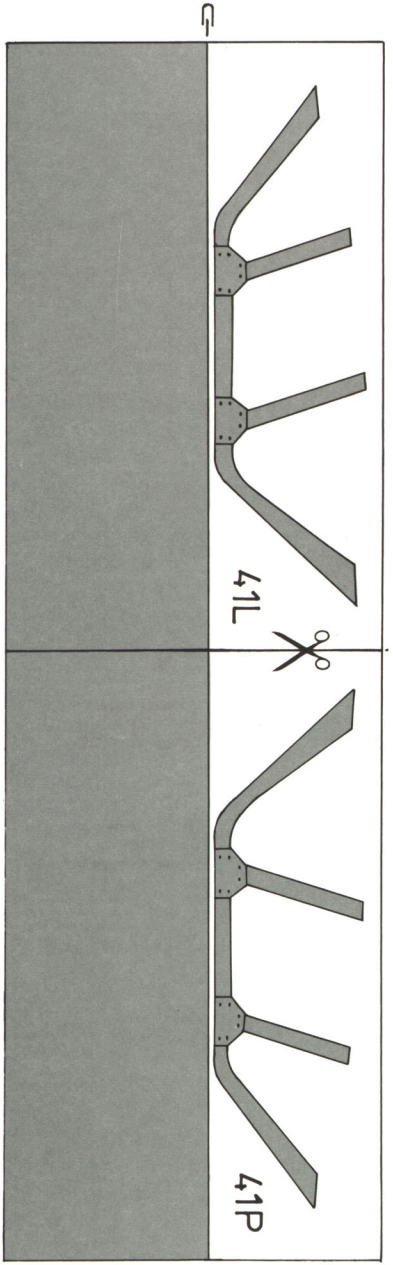






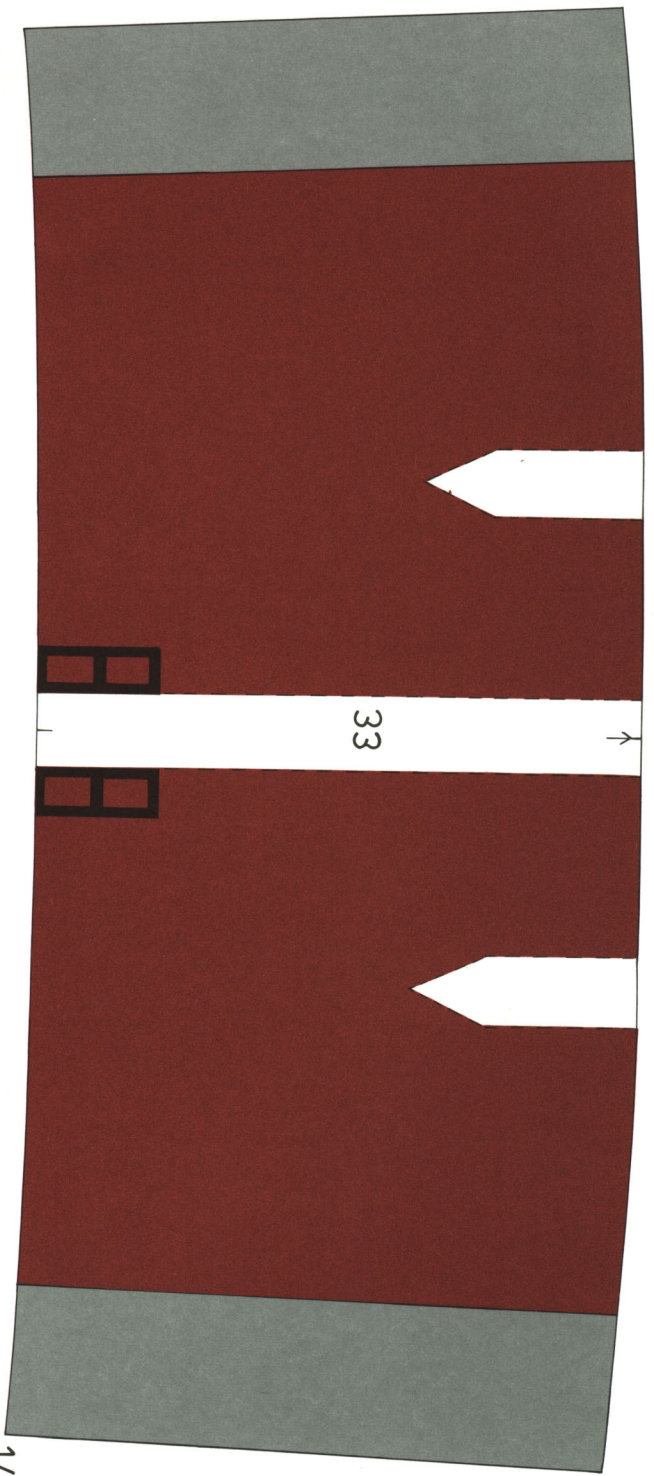
39L





44

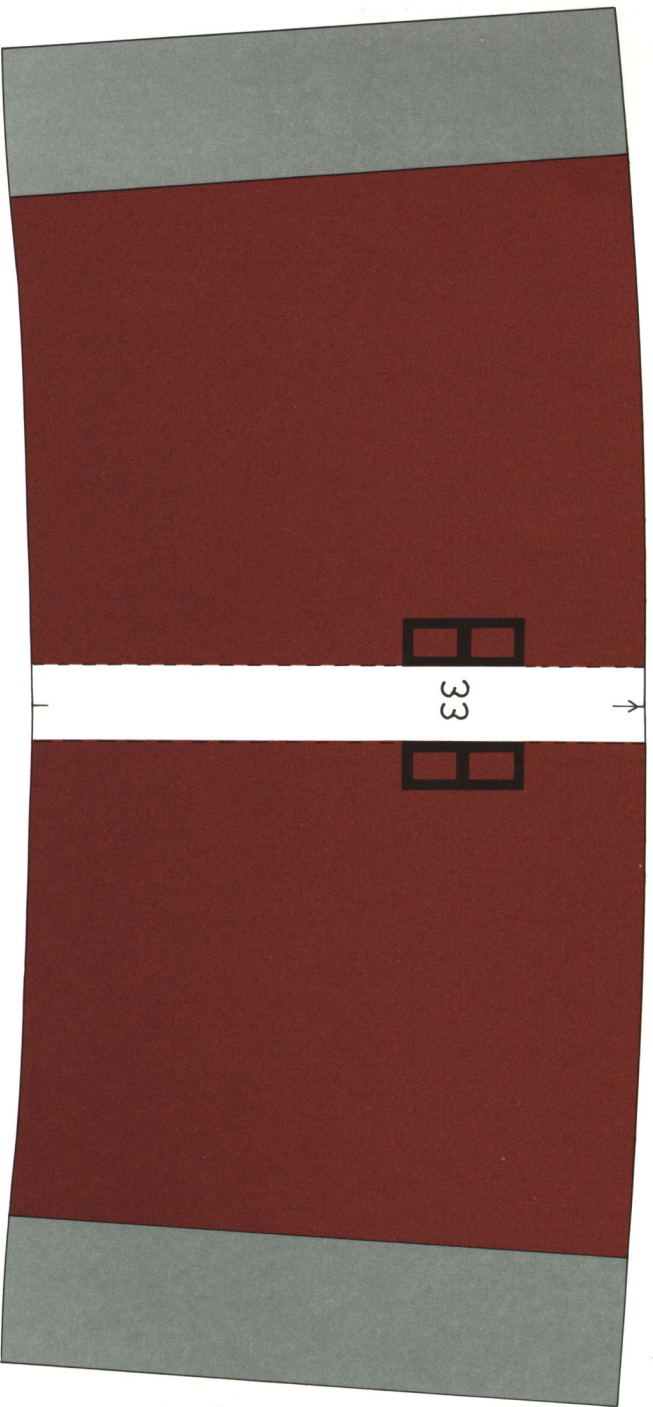
44b



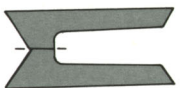
14



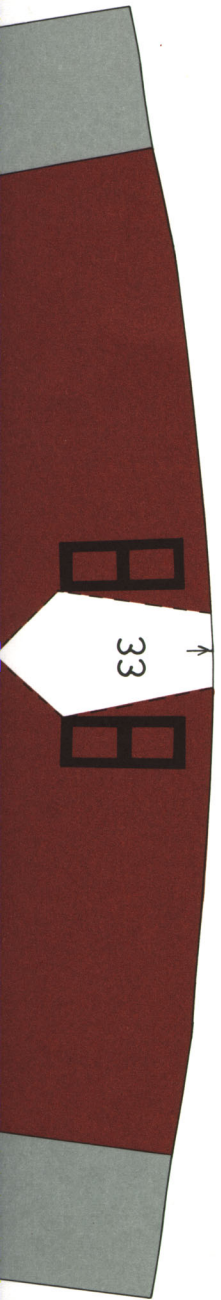
44c



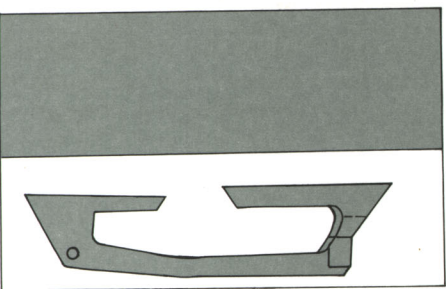
15



44b



44



44

