

Model kartonowy

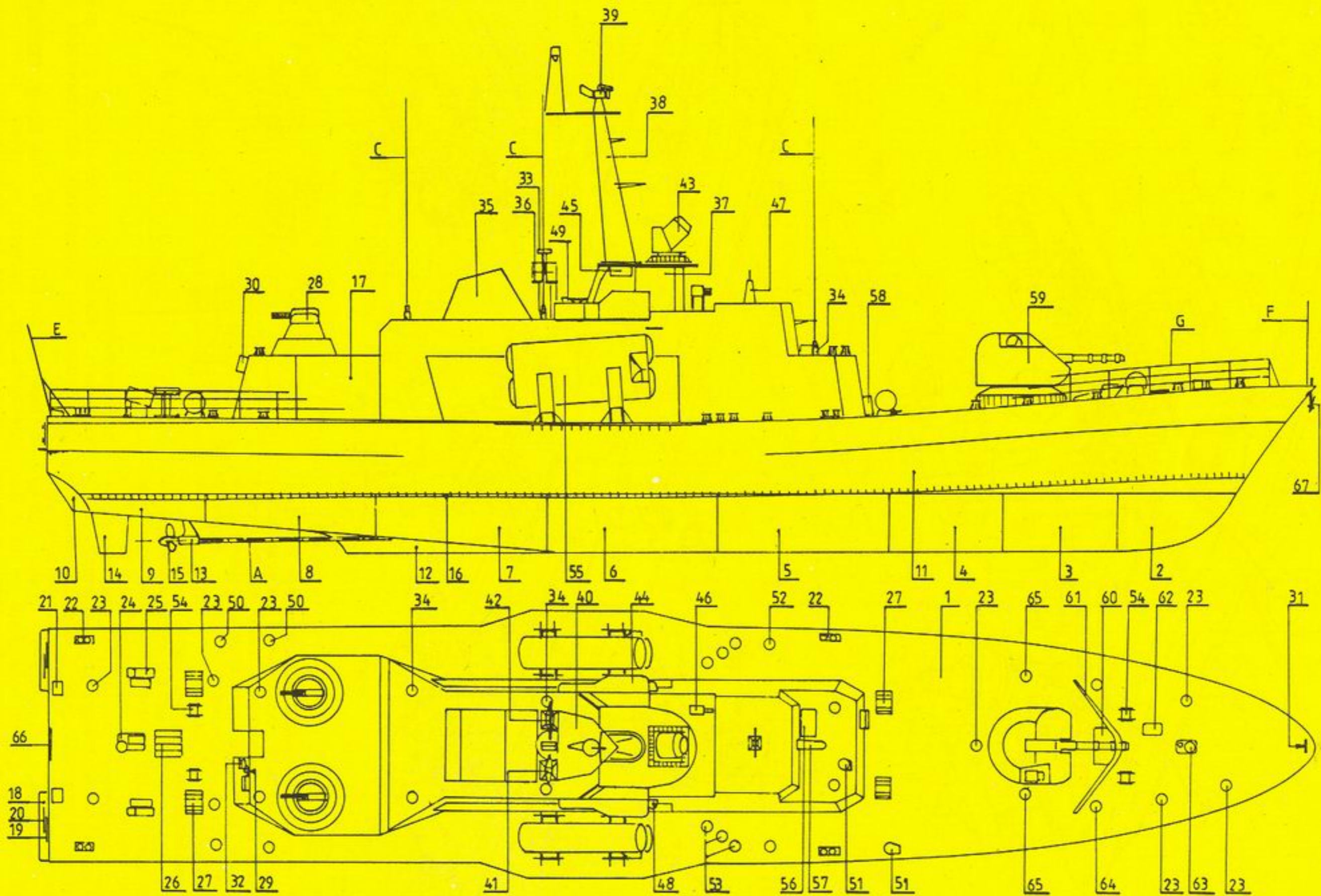
1:200

ORP ROLNIK



GPM

Nr86



KORWETA RAKIETOWA ORP "ROLNIK"

Polskie okręty wojenne o nazwach "Górnik", "Hutnik", "Metalowiec" i "Rolnik" należą do rosyjskiej serii okrętów o kryptonimie "Mołnia", które w kodzie NATO nazywa się korwetami raketowymi typu "Tarantula". Jest to seria okrętów, którego projekt ma oznaczenie "1241". Okręty zostały zaprojektowane w CMKB "Ałmaz" na początku lat siedemdziesiątych jako mające zastąpić starsze już okręty typu "205" - "Osa".

Zmiany wprowadzone w uzbrojeniu artyleryjskim i raketowym oraz systemie napędowym spowodowało zwiększenie okrętu do 57 metrów i wydłużenie autonomiczności okrętu oraz jego zasięgu.

Ponieważ jednocześnie z projektem "Tarantula", na uzbrojenie Marynarki Wojennej Rosji zostały wprowadzone korwety raketowe "Nanuchka" o większych parametrach i silniejszym uzbrojeniu, kierownictwo MW Rosji zaproponowało jednostki typu "1241" państwu Układu Warszawskiego. Wariant eksportowy został oznaczony symbolem "1241 RE - Tarantul I" z produkcją w Stoczni Rzecznej w Rybińsku. Zbudowano w niej 19 okrętów dla: Polski - 4, NRD - 5, Indii - 5, Jemenu - 2 i Rumunii - 3. Poza tym sprzedano licencję do Indii, gdzie seria ma wynieść 15 okrętów.

Jednocześnie Stocznie we Władywostoku, Leningradzie i Kołpinie zbudowały serię 19 okrętów dla własnych celów. Posiadają one trochę inny wygląd z uwagi na zmiany w systemach radarowych.

Z uwagi na dobre własności morskie kadłub projektu "1241" został wykorzystany do budowy okrętów typu "1241 - 2 Pank I", przeznaczonych dla sił KGB, a wyposażonych w wyrzutnie torped ZOP zamiast wyrzutni rakiet P21/P22.

Kolejnym wcieleniem typu "Tarantula" jest wersja III oznaczona 1241.1MP. Została ona wyposażona w nowe rakiety SS-N-22, nową zmienioną siłownię COGAG (silniki wysokoprężne M504 i turbiny gazowe PR 77). Zmieniono też kształt nadbudówek i pokładówki dla nowego wyposażenia.

Do Polskiej Marynarki Wojennej korwety "Tarantula" trafiły w dwóch etapach. ORP "Górnik" - 434 - 28.12.1983 r, ORP "Hutnik" - 435 - 31.03.1984 r. Było to ewenementem w UW, że PMW otrzymała najnowszą broń wcześniej niż Marynarka NRD. Może dlatego też, kolejne dwa okręty dotarły do PMW dopiero po przeszło czterech latach: ORP "Metalowiec" - 436 - 13.02.1988, ORP "Rolnik" - 437 - 04.02.1989.

ORP "Metalowiec" i "Rolnik" różniły się od pierwszych dwóch wyglądem przy pomocy nawigacyjnym i nawiewami do siłowni COGAG. Uzbrojenie pozostało bez zmian. Wyrzutnie raketowe mieszczą w sobie rakiety: P21 (samonaprowadzanie radiolokacyjne) i P22 (z głowicą na podczerwień) o szybkości dolotu do celu 1,3 Macha.

Wadą rozłożenia uzbrojenia raketowego na burtach w cylindrycznych wyrzutniach jest bardzo długotrwałe ładowanie rakiet do wyrzutni (zmiany położenia okrętu przy nadbrzeżu). Pomimo bogatego wyposażenia elektronicznego rakiety te wymagają współpracy ze śmigłowcami w celu zwiększenia ich doskonałości w dolicie do celu i celności.

Mimo wszystko są to bardzo udane i spełniające stawiane im wymagania okręty.

DANE TAKTYCZNO-TECHNICZNE:

Długość całkowita - 56,9m, między pionami - 56,1m; szerokość - 10,2m; wysokość całkowita - 18,9m; zanurzenie (kadłuba) - 2,2m; wyporność: standard - 385 t, maksymalna - 490 t, szybkość maksymalna - 43 węzły; zasięg - 2200 Mil morskich (przy szybkoj. ekon. - 14 węzłów); napęd - 2 turbiny gazowe PR77 (do szybkoj. max.) o mocy 12000 KM, 2 turbiny gazowe DM76 (do szybkoj. marszowej) o mocy 4000 KM; uzbrojenie - 1 armata kalibru 76,2 mm typu AK-176, 2xVI armat kalibru 30 mm AK-630, 2xII wyrzutnie KT-138 z raketami P21 i P22 (SS-N-2C "Styx"), 1xIV wyrzutnia rakiet Strzała-2M (SA-N-5), 2xXVI wyrzutnia celów pozorowanych PK-16.

OPIS BUDOWY:

Części oznaczone literą P - prawa strona.

Części oznaczone literą L - lewa strona.

Części umieszczone na arkuszu miękkim podklejamy tekturą.

Budowę modelu rozpoczynamy od wykonania szkieletu kadłuba. Składa się on z części od P1 do P3, od W1 do W8, cz.1; 10a, 10b. Gotowy szkielet oklejamy elementami poszycia. Rozpoczynamy od części podwodnej, od jednego ze środkowych segmentów, np.6 oklejając kolejno w stronę rufy i dziobu. Następnie przyklejamy burty, cz.11. Obecnie przyklejamy cz.16 do spodu wystającej części pokładu oraz żeberka, cz.1c. Część 16a formujemy, dopasowując do obrysu kadłuba, żeberka, cz.16b przyklejamy do cz.16a i burty wg.rys. Następnie przyklejamy cz: 12, 13, 14, 15. W tym momencie proponuję wykonać podstawkę pod model, co zabezpieczy wykonane już elementy przed uszkodzeniem w dalszej fazie budowy. Do rufy przyklejamy cz: 18, 19 i 20 wg.rys. montażowego.

Bryłę nadbudówki skleamy z cz: 17a, b, c, d. Sklejoną nadbudówkę przyklejamy do pokładu, a następnie przyklejamy cz.17e do boków nadbudówki. Dalszą budowę proponuję prowadzić zgodnie z numeracją części, rozpoczynając od cz.21.

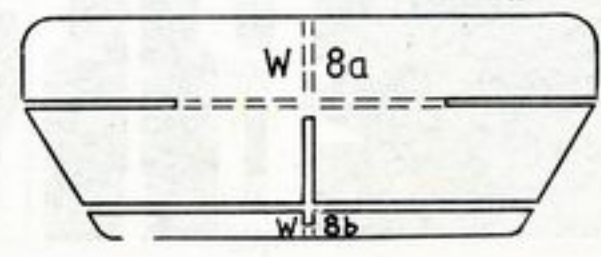
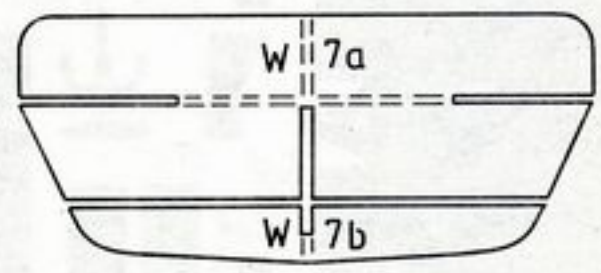
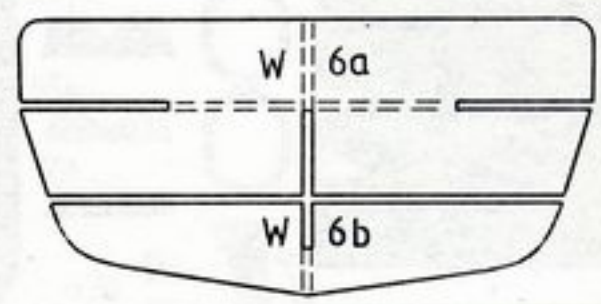
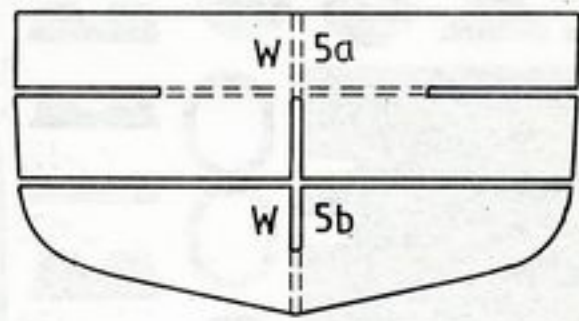
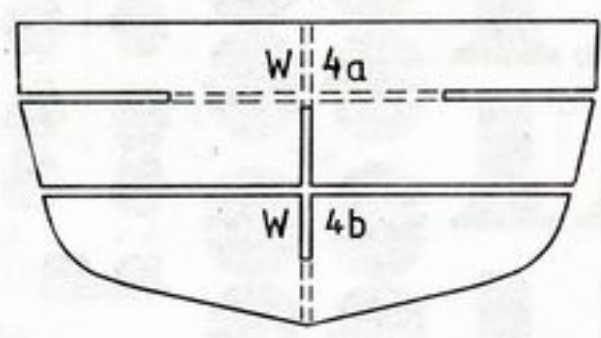
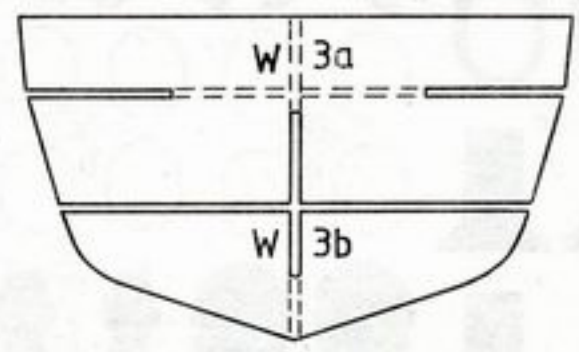
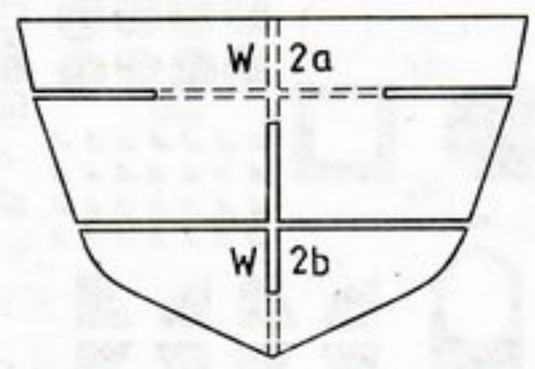
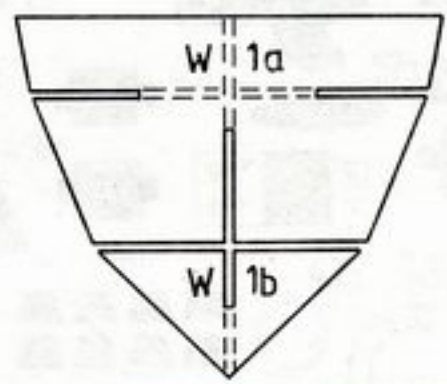
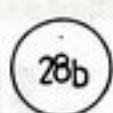
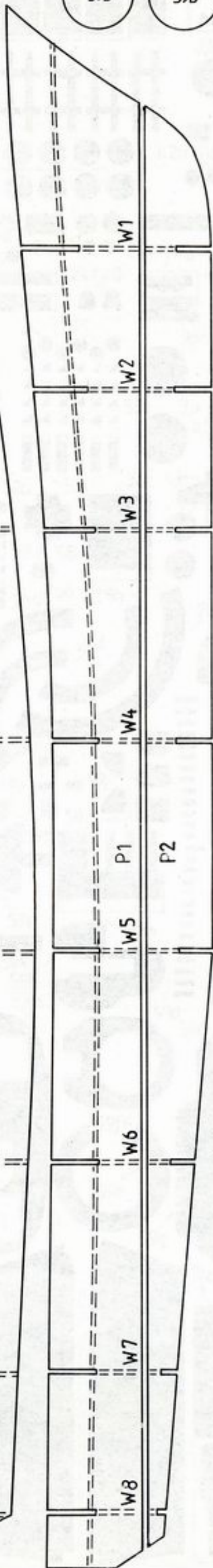
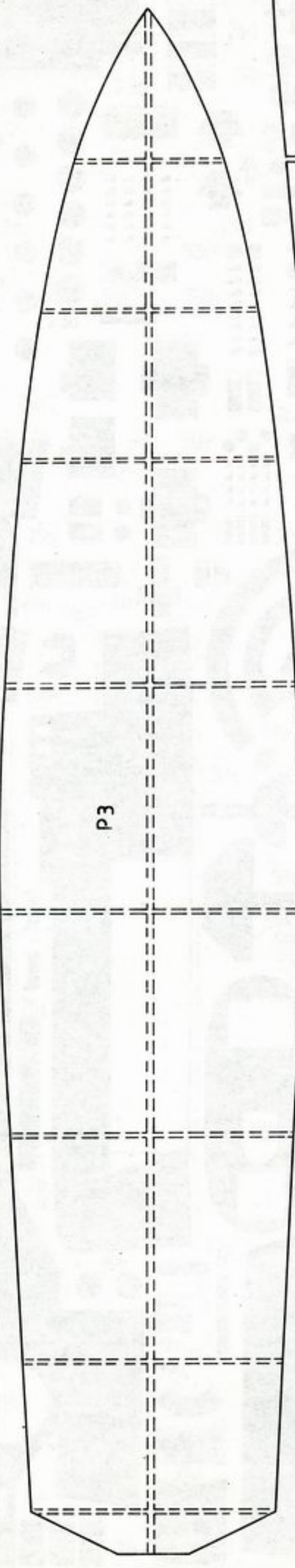
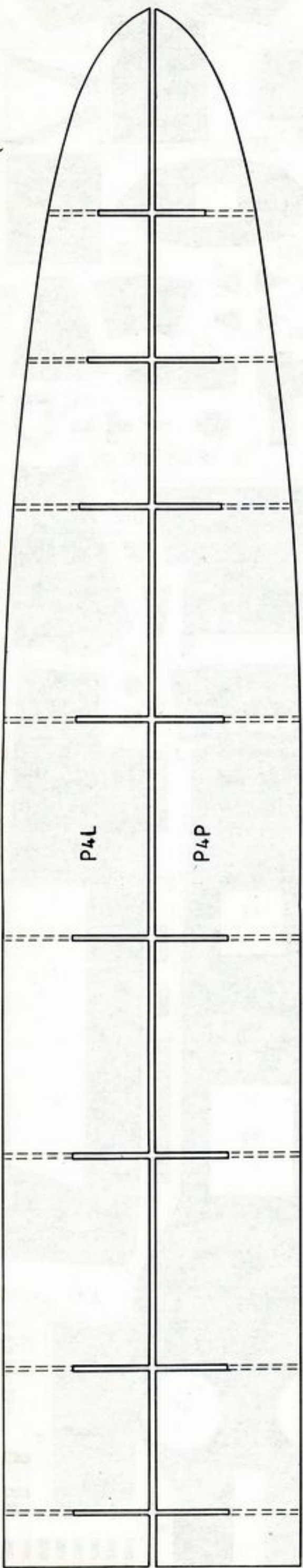
Część 21 przyklejamy do pokładu na rufie. Cz.22 przyklejamy w oznaczonych miejscach na pokładzie wzdłuż burt. Cz.23 przyklejamy w oznaczonych miejscach na pokładzie i na nadbudówce.

Części od 24 do 27 skleamy wg.rys. montażowych przyklejamy w oznaczonych miejscach na pokładzie.

Cz.28 - działka automatyczne - skleamy wg.rys. montażowego, szczególnie starannie formując cz.28g. Gotowe działka przyklejamy na nadbudówce.

Cz:29, 30 i 32 przyklejamy do tylnej ściany nadbudówki. Cz.31 przyklejamy do pokładu na dziobie. Cz.34 zwijamy w rurki i przyklejamy na dachu nadbudówki. Cz.35 - komin - przyklejamy na dachu nadbudówki. Cz.35a i 35b doklejamy do kominu. Cz.36 przyklejamy do dachu nadbudówki przed kominem. Cz.33 przyklejamy do cz.36.

SERIA: MODEL KARTONOWY
ZESZYT 86 ORP "ROLNIK"
WYDAWCA: GPM ŁÓDŹ UL. ZGIERSKA 73/502 TEL.57-94-40
ADRES KORESPONDENCYJNY: GPM ŁÓDŹ 4 P.O. BOX 13
WYDANIE I
ISBN83-86163-58-5
WSZELKIE PRAWA ZASTRZEŻONE.
PRZEDRUK I KOPIOWANIE JEDYNNIE ZA ZGODĄ REDAKCJI.



A-2x

B-2x

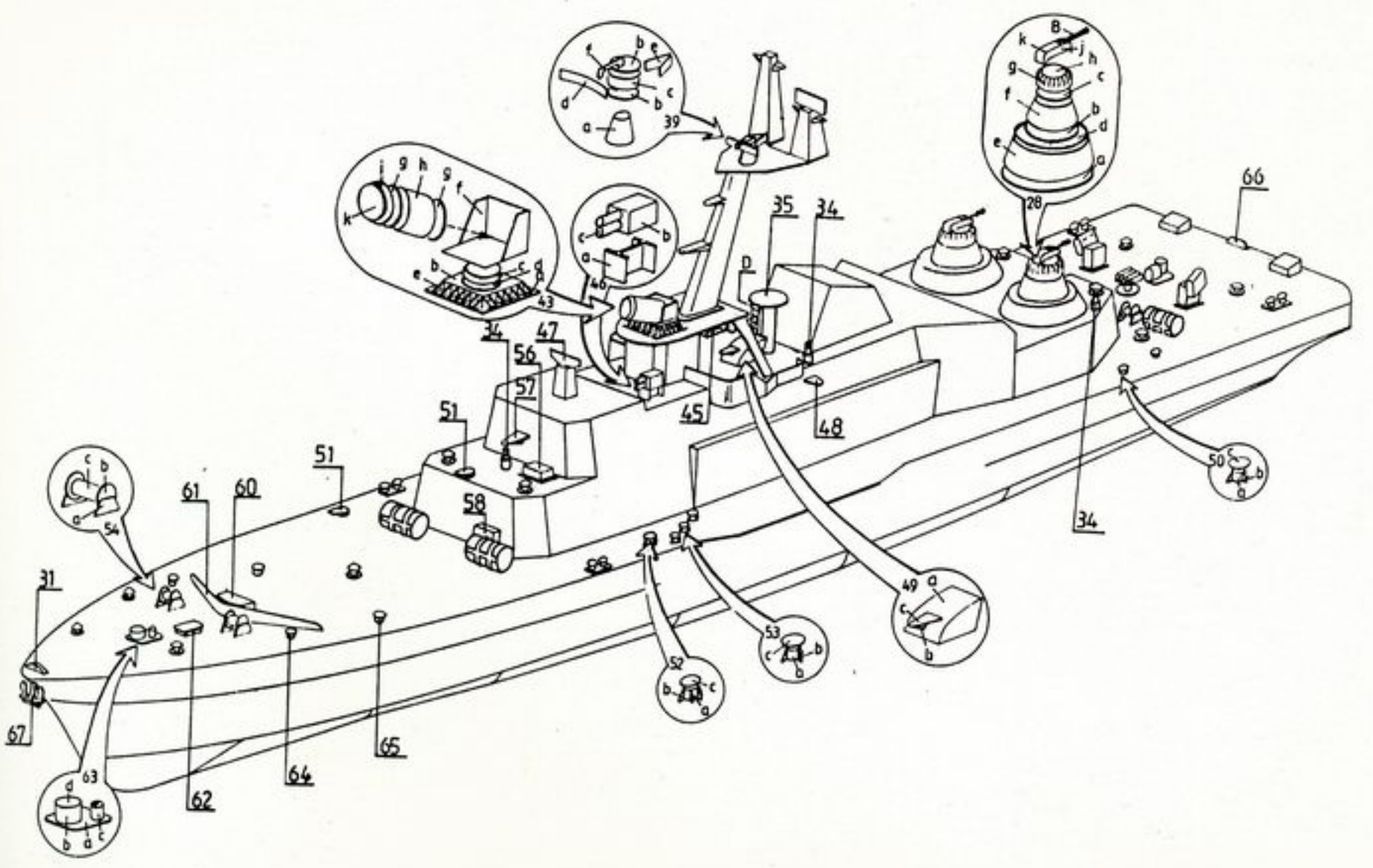
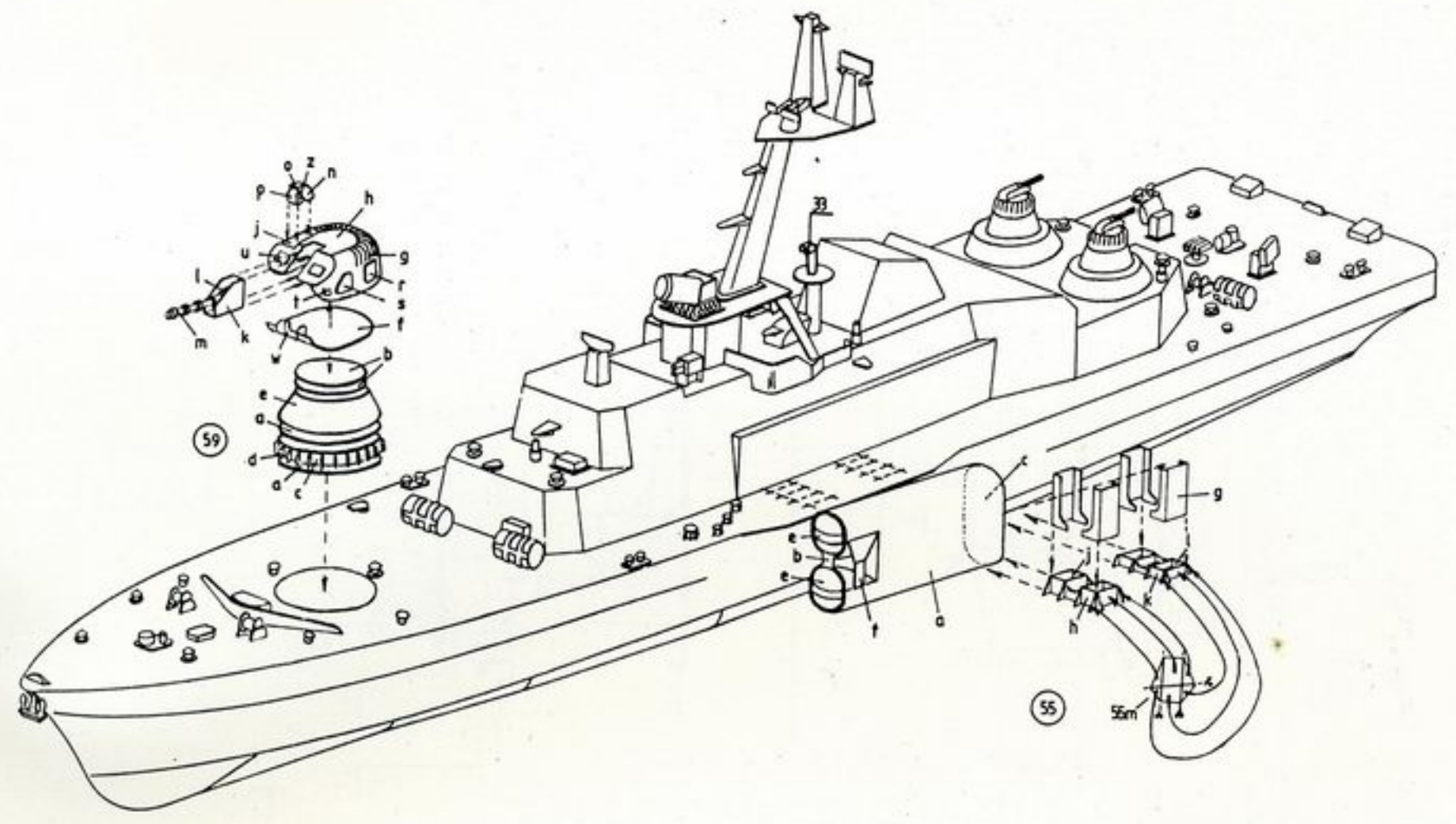
C-5x

D-1x

E-1x

F-1x

G 2x 93mm
2x 145mm
1x 50mm



Do cz.36 przyklejamy reling i drabinkę wykonaną wg. szablonu D.
 Cz.37 - podstawę masztu - przyklejamy w oznaczonym miejscu na dachu nadbudówki. Cz.38 - maszt - skleamy wg.rys. montażowego. Cz.40 - naklejamy na szczycie masztu. Cz.39 - skleiony radar naklejamy do cz.40 w oznaczonym miejscu. Cz.41 i 42 przyklejamy do cz.40. Cz.43 skleamy wg. rys. montażowego. Gotowy element przyklejamy do cz.37b. Cz.44a przyklejamy do bocznych krawędzi nadbudówki i oklejamy cz.44b. Cz.45 przyklejamy od spodu do bocznych krawędzi cz.37b, stroną wklęsłą na zewnątrz. Środek cz.45 malujemy na czerwono (z lewej burty) i zielono (z prawej burty). Cz.46 i 47 przyklejamy na dachu nadbudówki w oznaczonym miejscu. Cz.48 przyklejamy do bocznych ścian nadbudówki. Cz.49 przyklejamy na nadbudówce w oznaczonym miejscu. Części: 50; 51; 52; 53 naklejamy na pokład w oznaczonym miejscu. Cz.54 - bębny - po sklejeniu przyklejamy do pokładu - 2 przed, a 2 za nadbudówką. Cz.55 - wyrzutnie rakiet - skleamy posługując się rysunkiem montażowym. Szczególnie uważnie należy sklejać podstawę wyrzutni - cz.55m. Aby uniknąć pomyłki rysunek przedstawia cz.55m przed rozcięciem, a także w którym miejscu należy przykleić

dany fragment.
 Części: 56; 57; 58 przyklejamy do nadbudówki w oznaczonym miejscu. Cz.59 - wieżę artyleryjską skleamy wg. rys. montażowego. Jest to dosyć trudny element, dlatego należy poszczególne elementy wyjątkowo starannie formować i dopasowywać przed ostatecznym sklejeniem.
 Części: 61; 62; 63; 64; 65 przyklejamy w oznaczonych miejscach do pokładu w części dziobowej. Cz.66 przyklejamy do pokładu na rufie. Cz.67 przyklejamy na dziobie.
 Na zakończenie wykonujemy wg. szablonów anteny - szablon C, flagsztki dziobowy i rufowy E i F oraz reling dookoła pokładu G.

