

# DUNKERQUE

Pancerniki typu Dunkerque były odpowiedzią Francji na budowane w Niemczech okręty typu Deutschland, które były szybsze od francuskich pancerników a lepiej uzbrojone od krążowników. Charakterystyczne umieszczenie wież art. gł. na dziobie było wzorowane na brytyjskim typie Rodney.

Dunkerque i Strasbourg były pierwszymi pancernikami, które wyposażono w uniwersalną artylerię średnią 130 mm. przystosowaną do strzelań p.lot.

Były pierwszymi szybkimi pancernikami jakie wybudowano w latach międzywojennych. Okręty budowano z myślą o ochronie żeglugi. Wszystkie późniejsze pancerniki były od nich większe, lepiej uzbrojone i opancerzone.

W początkowym okresie II w.św. oba okręty zajmowały się tropieniem niemieckich "korsarzy", wspólnie z Royal Navy. Po podpisaniu zawieszenia broni przez Francję Dunkerque i Strasbourg znalazły się w Mers el-Kebir, tam też zostały ostrzelane przez okręty brytyjskie. Dunkerque został trafiony pięciokrotnie. Strasbourg wymknął się z reddy i uniknął uszkodzeń.

27 listopada 1942 r. oba okręty znajdowały się w Tulonie (Dunkerque przechodził remont w doku) Zostały zatopione i zniszczone przez własne załogi aby nie wpaść w ręce Niemców. Oba okręty już nigdy nie wróciły do służby i zostały po wojnie złomowane.

## DANE TECHNICZNE

Wyporność : 26.500 std.

Wymiary : 214.5 x 31.1 x 8.6

Uzbrojenie: 8 x 330; 16 x 130; 8 x 37 p.lot./ Km-p.lot.  
4 samoloty + 1 katapulta

Pancerz : max. burta 240 mm., pokład 125+40 mm,  
art. gł. 330 mm., stanowisko dowodzenia  
270 mm.

Moc maszyn: 135.000 Km.

Szybkość : 31 w.

Załoga : 1431.

Oba okręty różniły się od siebie wyglądem dziobowej nadbudówki.

Model przedstawia Dunkerque w 1939 r. w skali 1:200.. Strasbourg będzie tematem jednego z kolejnych zeszytów w skali 1:300.

## OPIS BUDOWY

Montaż kadłuba rozpoczynamy od sklejenia podłuznic : P1, P2, P3, P4, P5, P6 i wręg : W1, W2, W3, W4, W5, W6, W7, W8, W9, W10, W11, W12, W13.

Na gotowy szkielet naklejamy pokład cz. A1, A2, A3, A4, A5. Część podwodną proponuję rozpocząć od segmentu k6, ponieważ unikniemy wówczas zwirzenia. Następnie kierujemy pracę do dziobu, a więc cz. k5, k4, k3, k2, k1. Podobnie sklejemy tylną część poszycia dna cz. k7, k8, k9, k10, k11, k12. Burty cz. B1, B2, B3 profilujemy i doklejamy do kadłuba. Część B2 wklejamy w cz. dziobową kadłuba. Teraz doklejamy ster cz. k14, stępki cz. k21, k22, k23, oraz pozostałe części oznaczone literą k (k-19, 20, 18, 17, 16, 24, 25, 26, patrz rys.). Na pokład naklejamy cz. D1, D2 (na cz. D2 dokleja-

my cz. D2c w miejscu oznaczonym linią przerywaną), a następnie cz. D15, D14. Na cz. D14 naklejamy cz. D14b, D14c i cz. X6 (kraw. wykonać wg. rys., malować na żółto). Stanowisko dowodzenia sklejemy z cz. D3, D4, D5, D3a. Części D4a, D5c, D6 mają dolną część oznaczoną D3a1, D4a1, D5a1 z oznaczonymi miejscami mocowania cz. D3b. Na cz. D3c naklejamy cz. D5d. Na cz. D6 mocujemy dalmierze cz. D8, D9, D10, D11. Części te oprócz D11 są wspólne dla obu dalmierzy (na wieży dowodzenia przyklejamy cz. D11a na tylnej nadbudówce cz. D12). Wykaz i rozmieszczenie relingów na nadbudówkach znajduje się na rys. Dźwig cz. D21, D21a, D21b, D21c przyklejamy do pokładu za przednią nadbudówką, dźwig cz. D20, D20a na rufie (patrz rys.). Na rufie przyklejamy również katapultę cz. Dv19, D19a, D19b, na której osadzamy samolot skleiony wg. rys. Wieże cz. E1, E2 sklejemy i doklejamy cz. E5 (dalmierze), E1a, E1b, E1f. Do wnętrza wklejamy cz. E4c, całość zaklejamy cz. E4b.

Podstawy wież sklejemy z cz. E1c, E1d (druga wieża) i cz. E2a, E2a1 (pierwsza wieża). Paski E2a1 i E1d należy okleić na cz. E1e a dopiero przykleić na cz. E4a. Na gotową podstawę naklejamy cz. E4e a następnie całą wieżę. Lufy cz. E3 zwinąć i osadzić w wieżach. UWAGA! Lufy powinny mieć fartuchy (wykonać we własnym zakresie, najlepiej z bibuły koloru szarego). Przed pierwszą wieżą przyklejamy cz. G1, G1a. Komin cz. D18d, D18a, D18b, D18c sklejemy wg. rys. i naklejamy cz. D18d, D18e, D18f, D18g. Wieże cz. E6 sklejemy wg. rys. wklejając lufy cz. E6 i doklejając dalmierze cz. E6c, E6d, E6f (cz. E6f zwijamy w ciasną rurkę i przewlekamy przez dziury, które należy wcześniej przepalić igłą lub przewiercić). Postępujemy tak z wszystkimi dalmierzami. Wieże te posiadają podstawy cz. D7a. Podobne podstawy mają wieże E6, są to cz. E6g i paski E7c. Szalupy i motorówki cz. C1, C2, C3, C4, C5, C6, C7 sklejemy i osadzamy na podstawkach cz. D22, D22a. Całość przyklejamy w miejscach oznaczonych na częściach (patrz rysunek). Szalupy cz. C1a posiadają dwie przykrywy cz. C1 lub cz. C1d, dlatego też można wykonać szalupę odkrytą cz. C1 lub zakrytą cz. C1d.

Pozostałe części sklejemy i doklejamy według rysunków pomocniczych i rysunku zestawieniowego.

## NASTĘPNE MODELE :

MI - 28 HAVOC

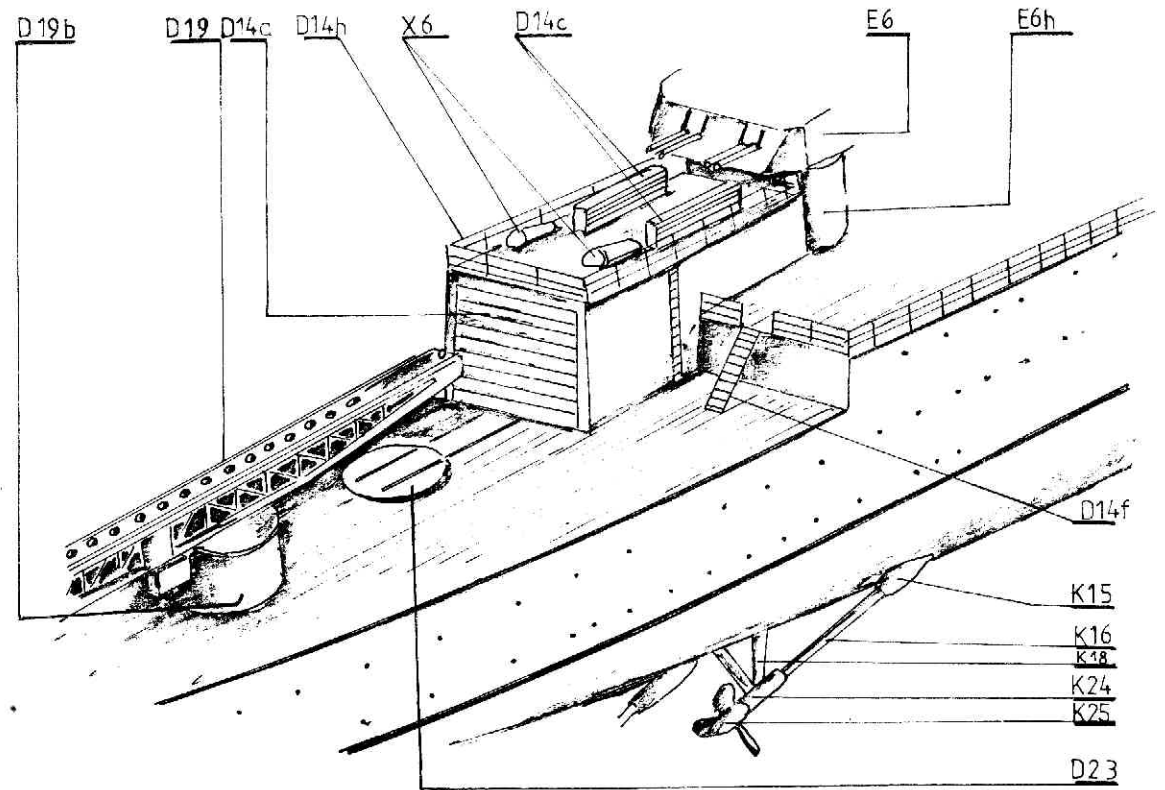
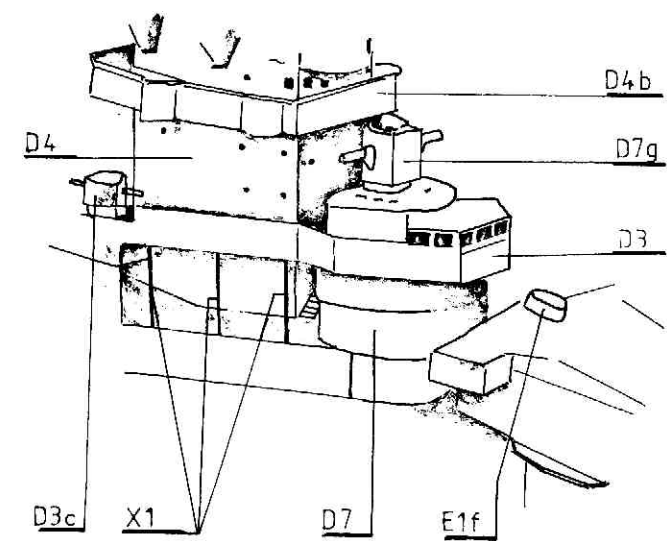
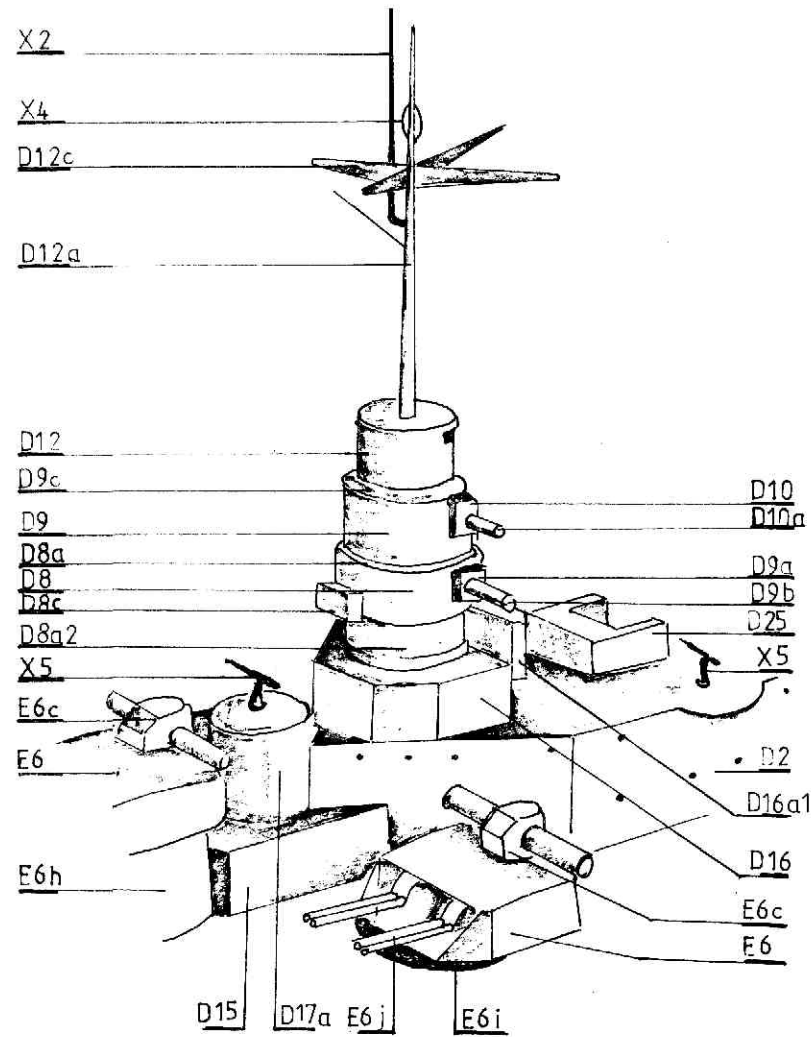
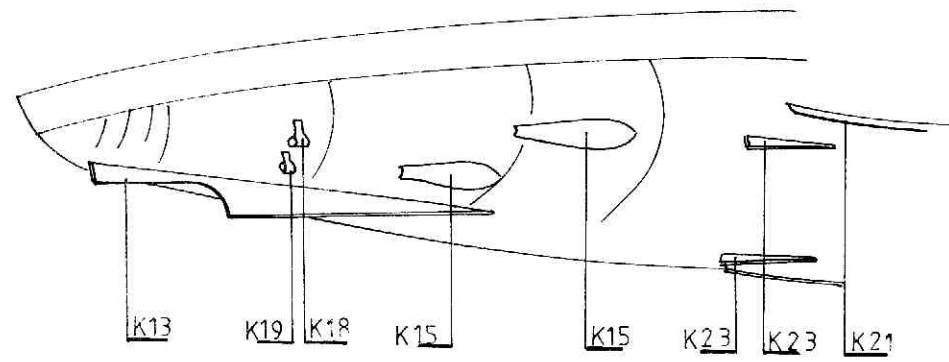
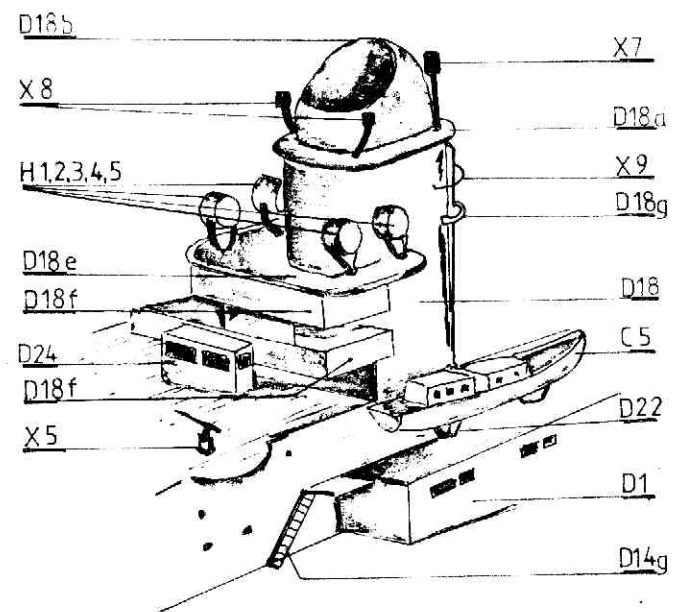
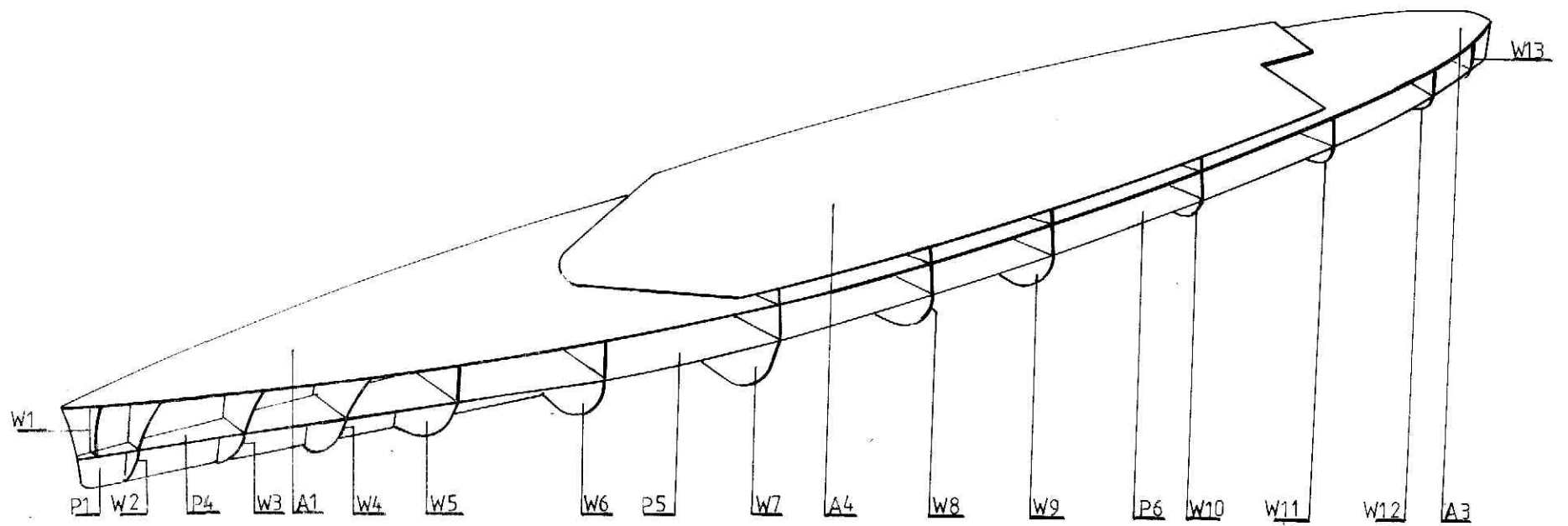
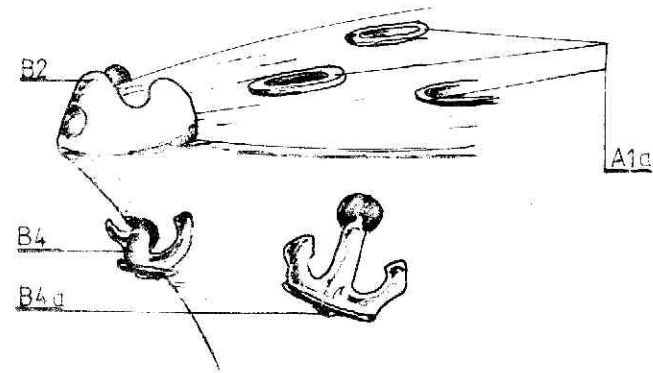
B - 52 STRATOFORTRESS

Nasz adres :

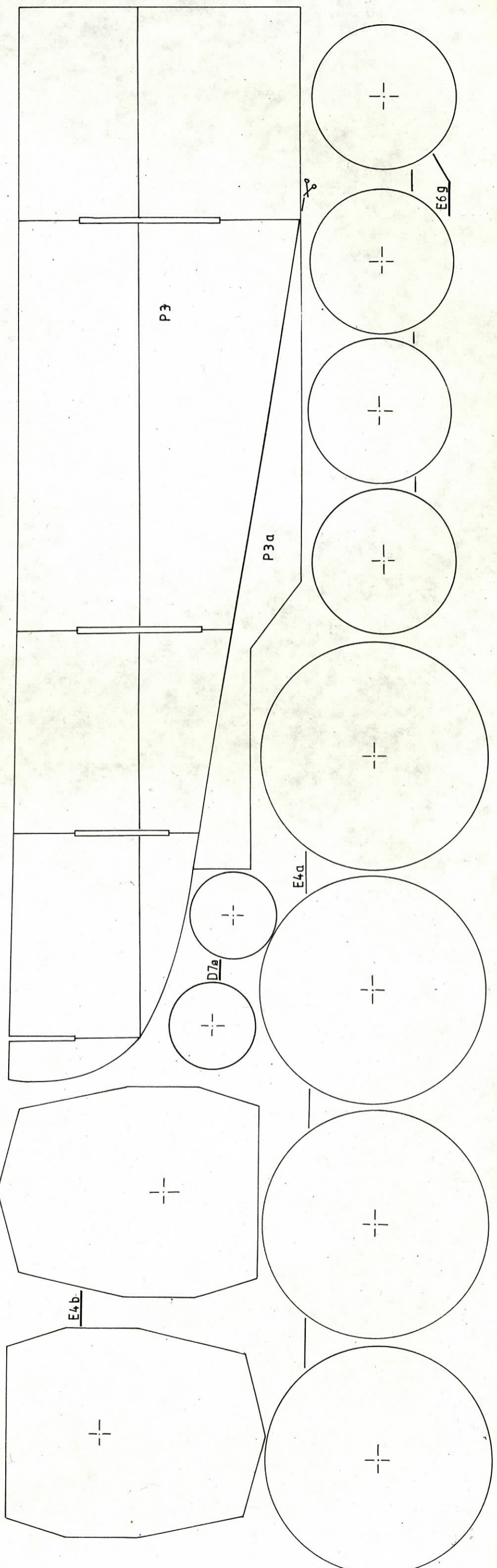
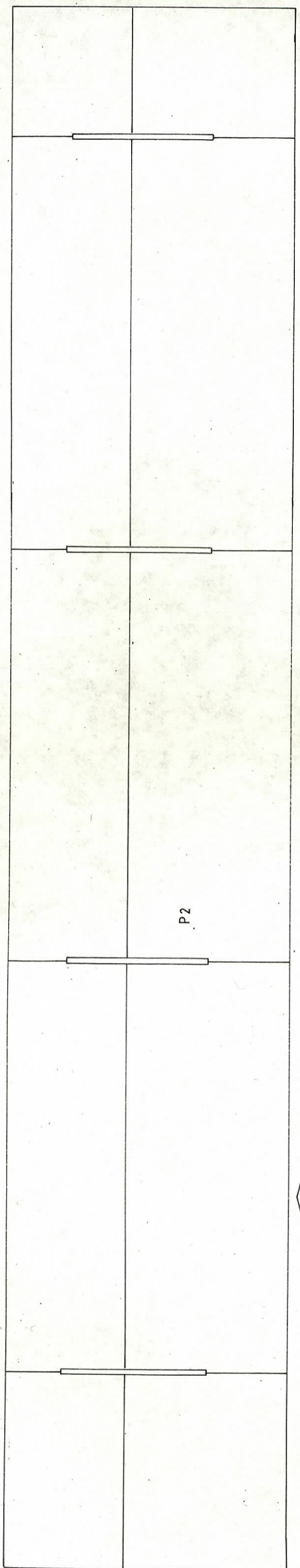
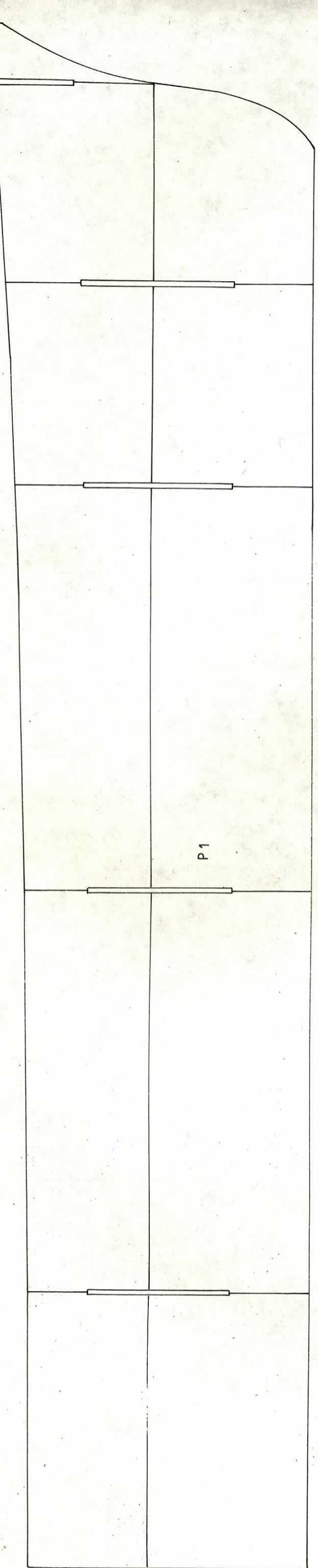
**GPM**

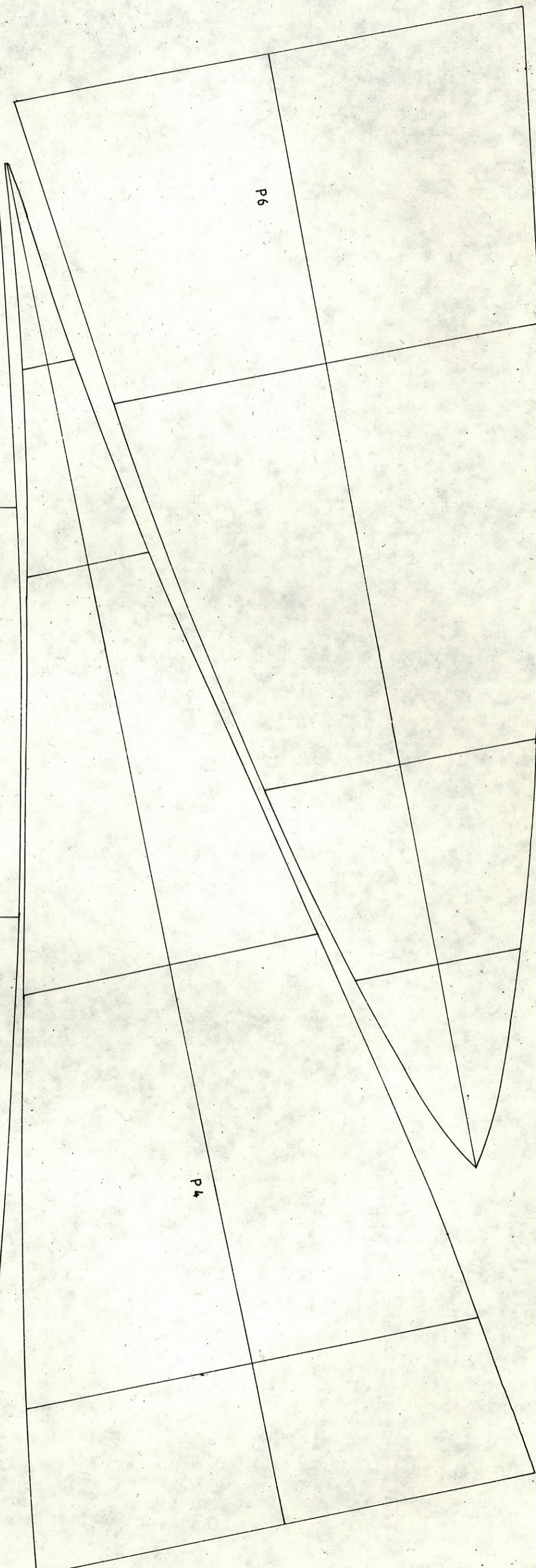
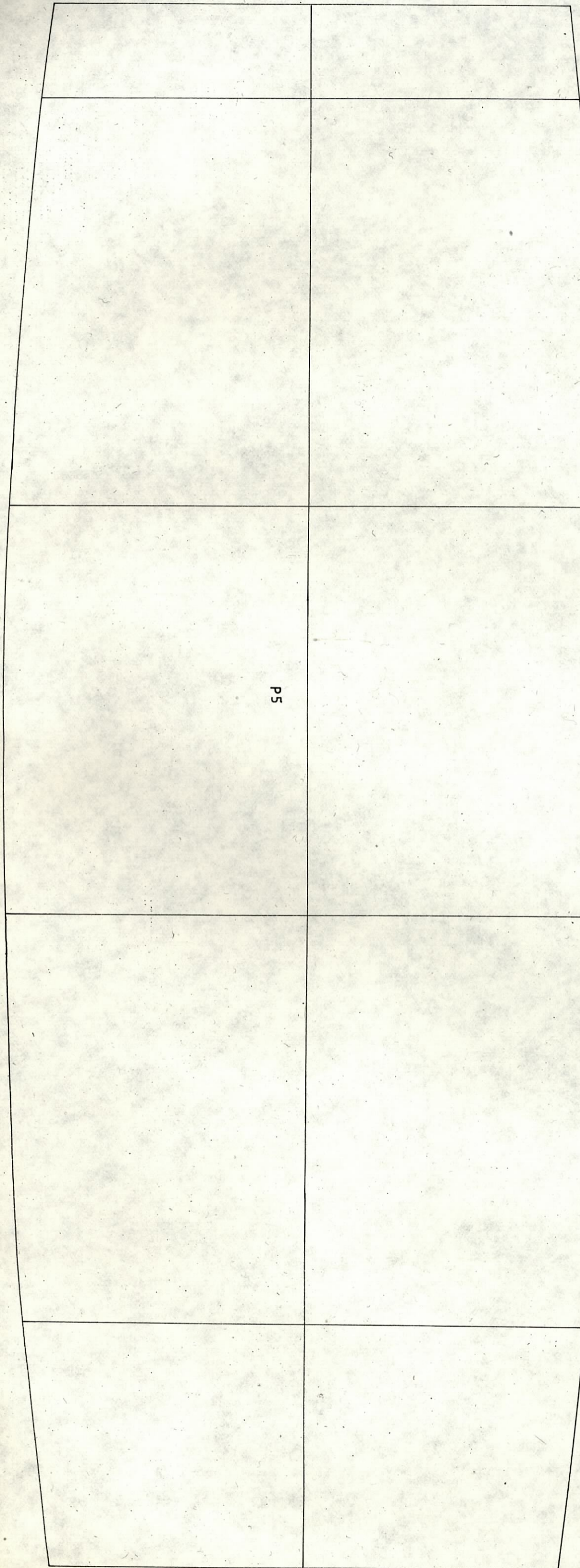
**Łódź 4, PO. BOX 13**

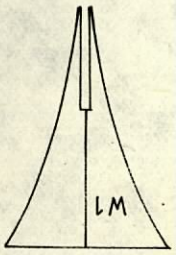
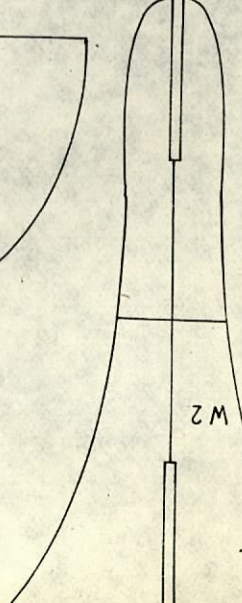
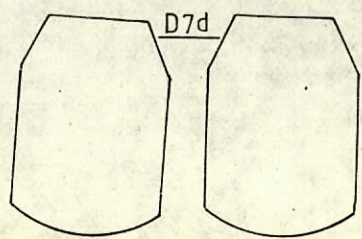
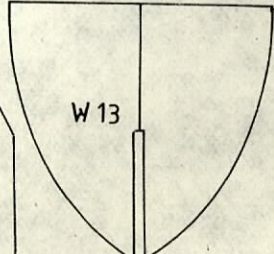
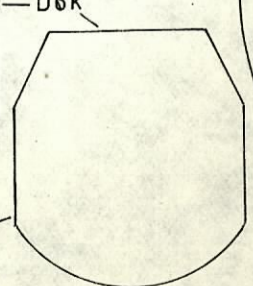
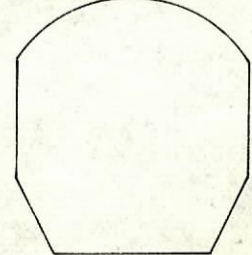
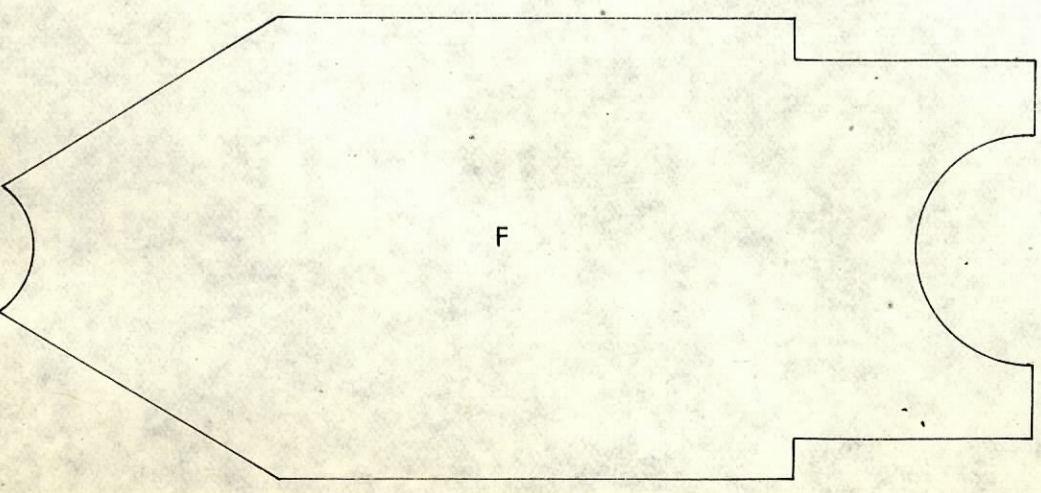
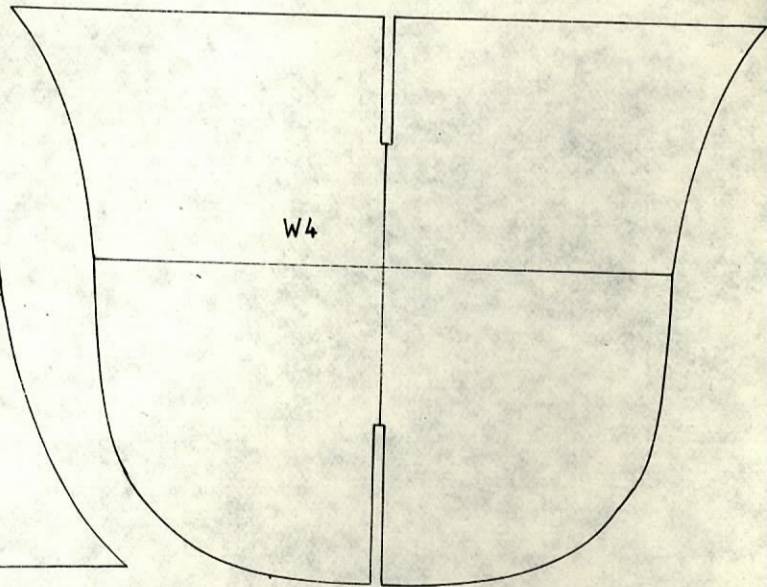
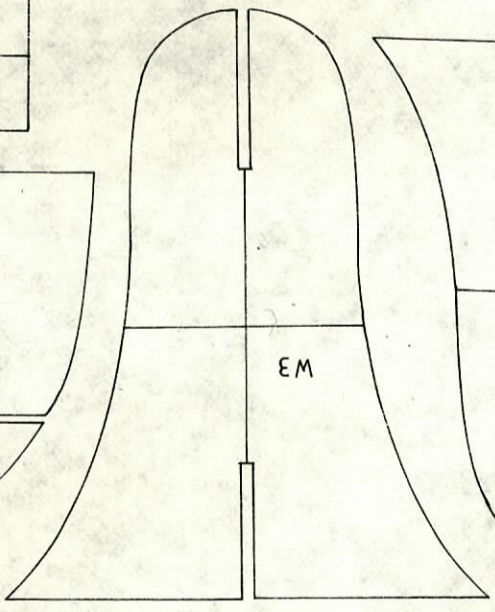
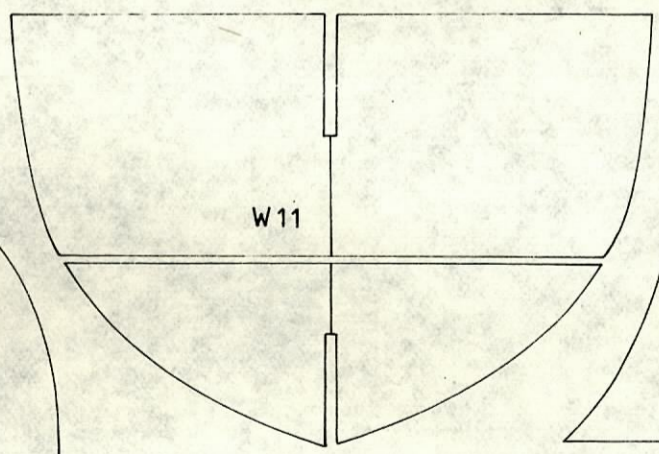
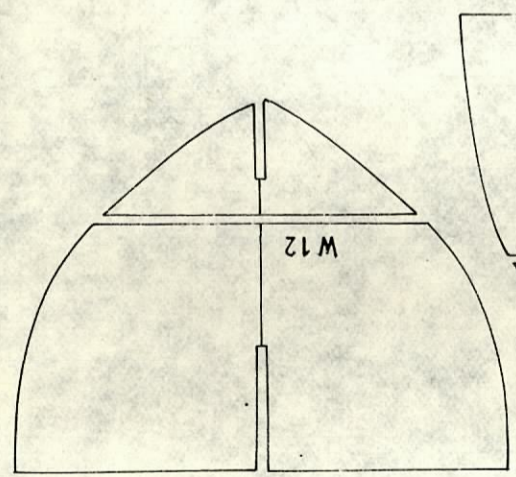
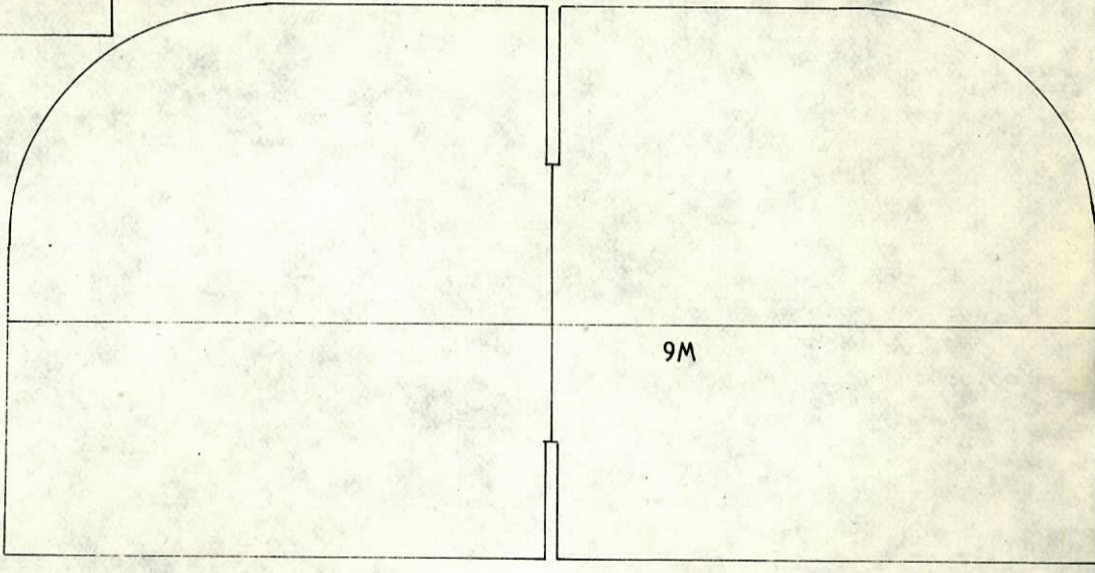
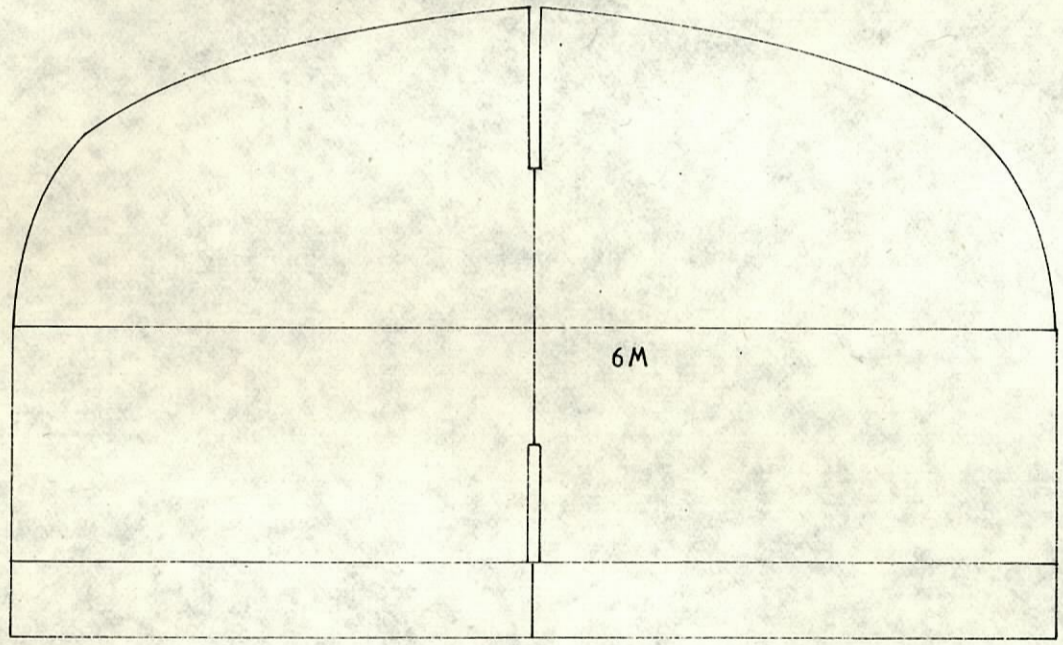
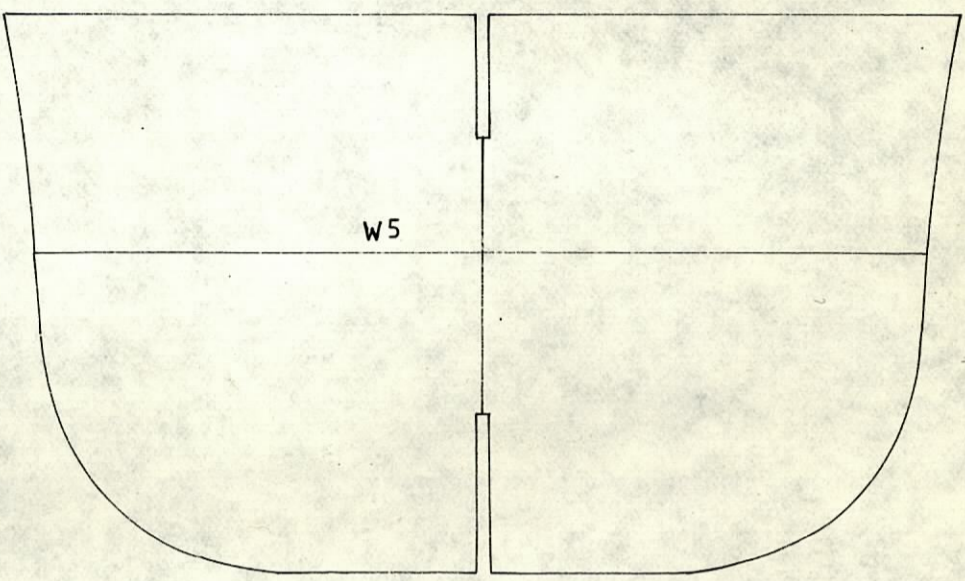
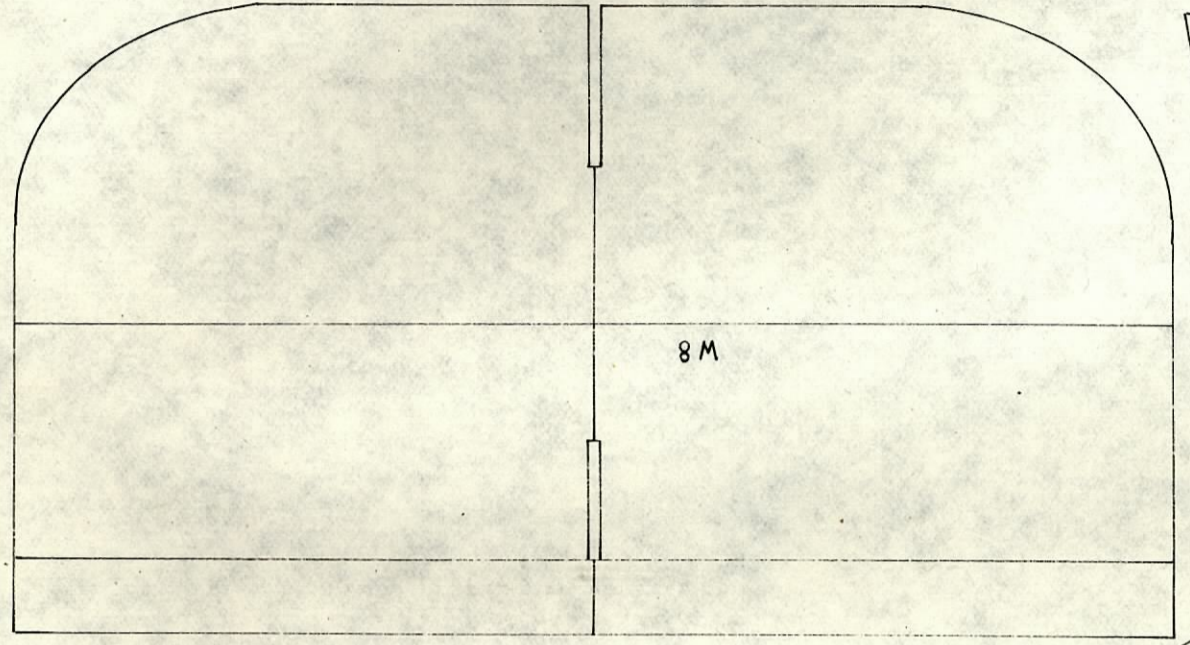
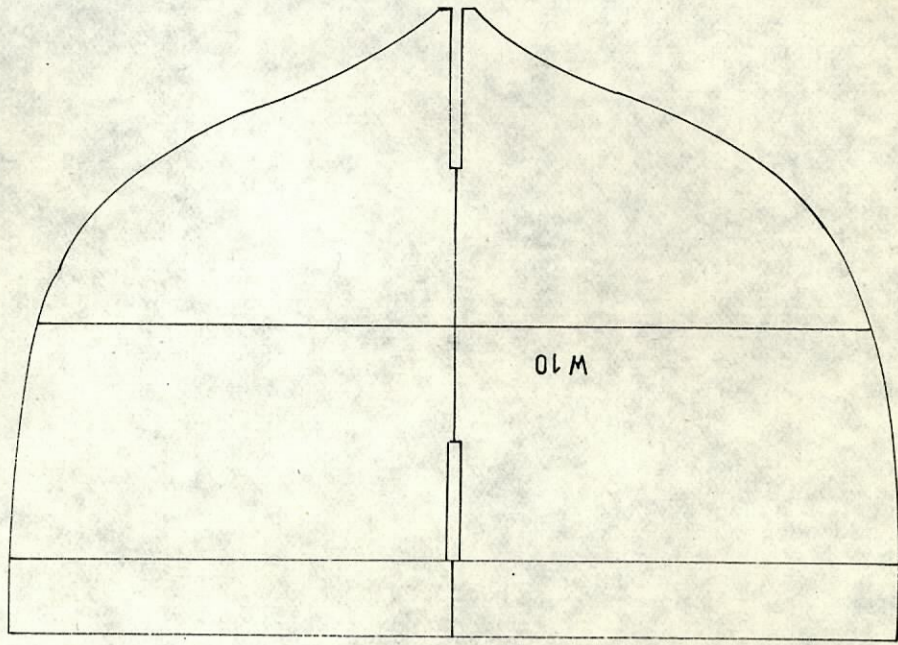
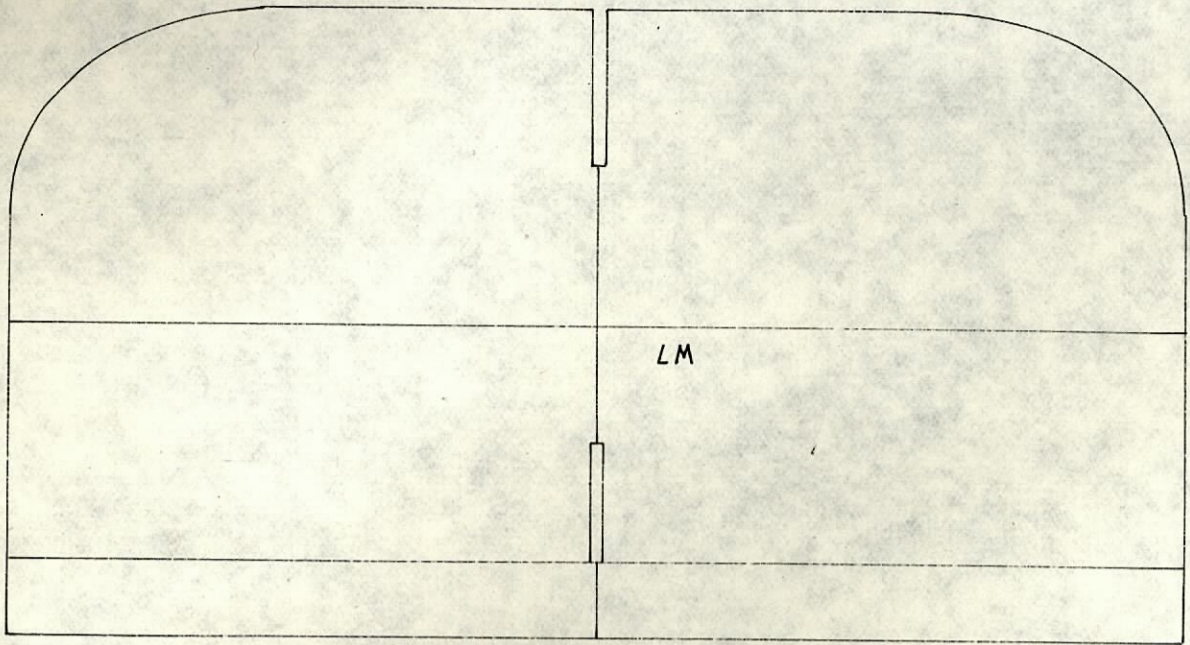
**tel. 57-94-40**

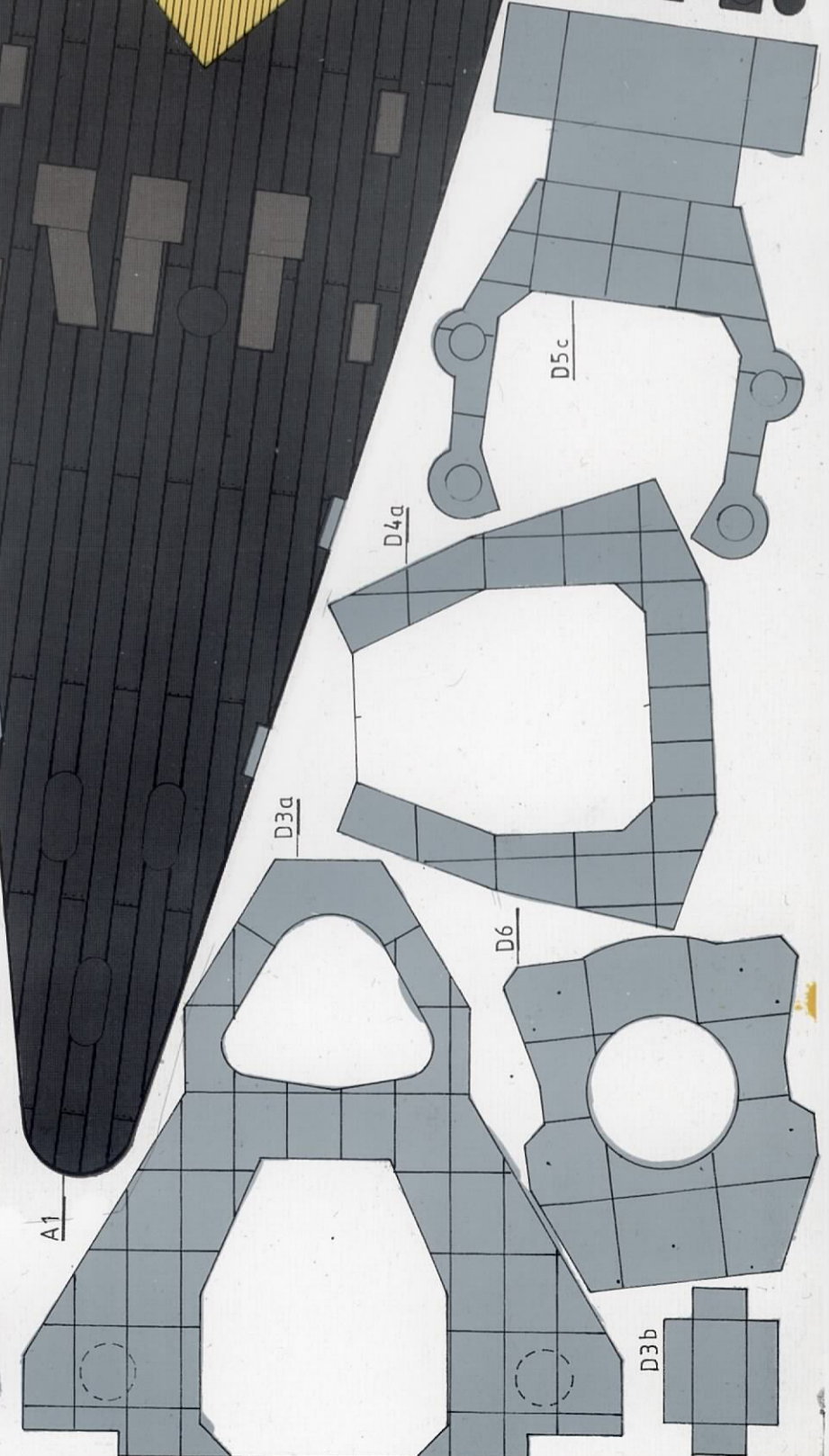
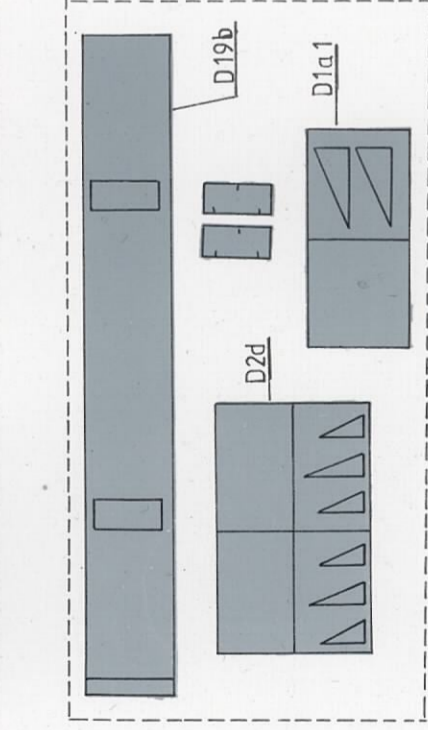
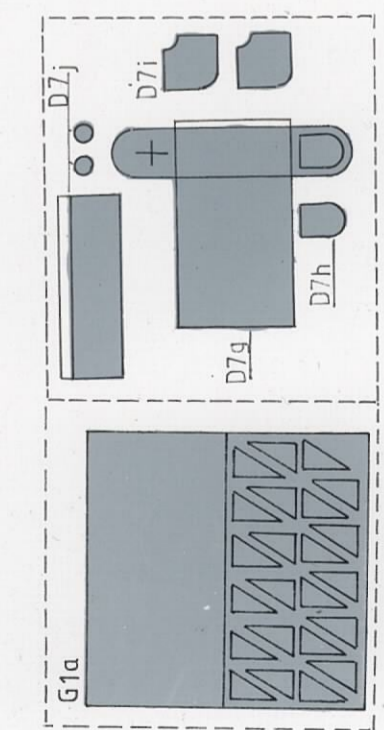
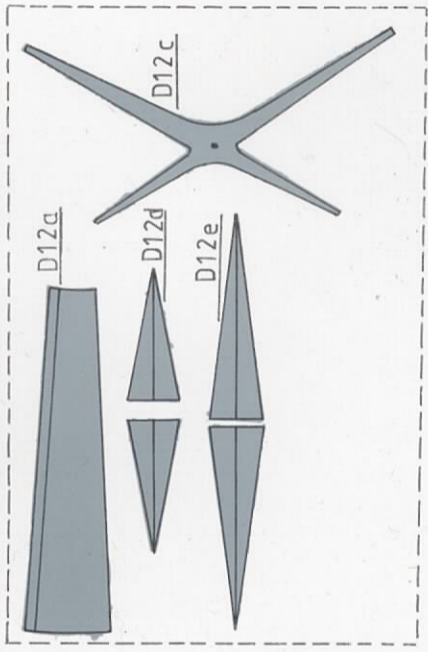
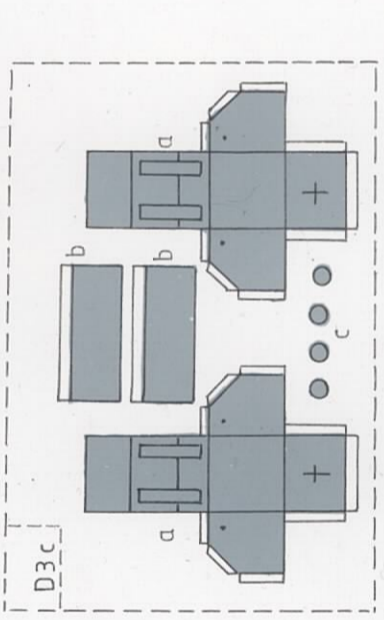
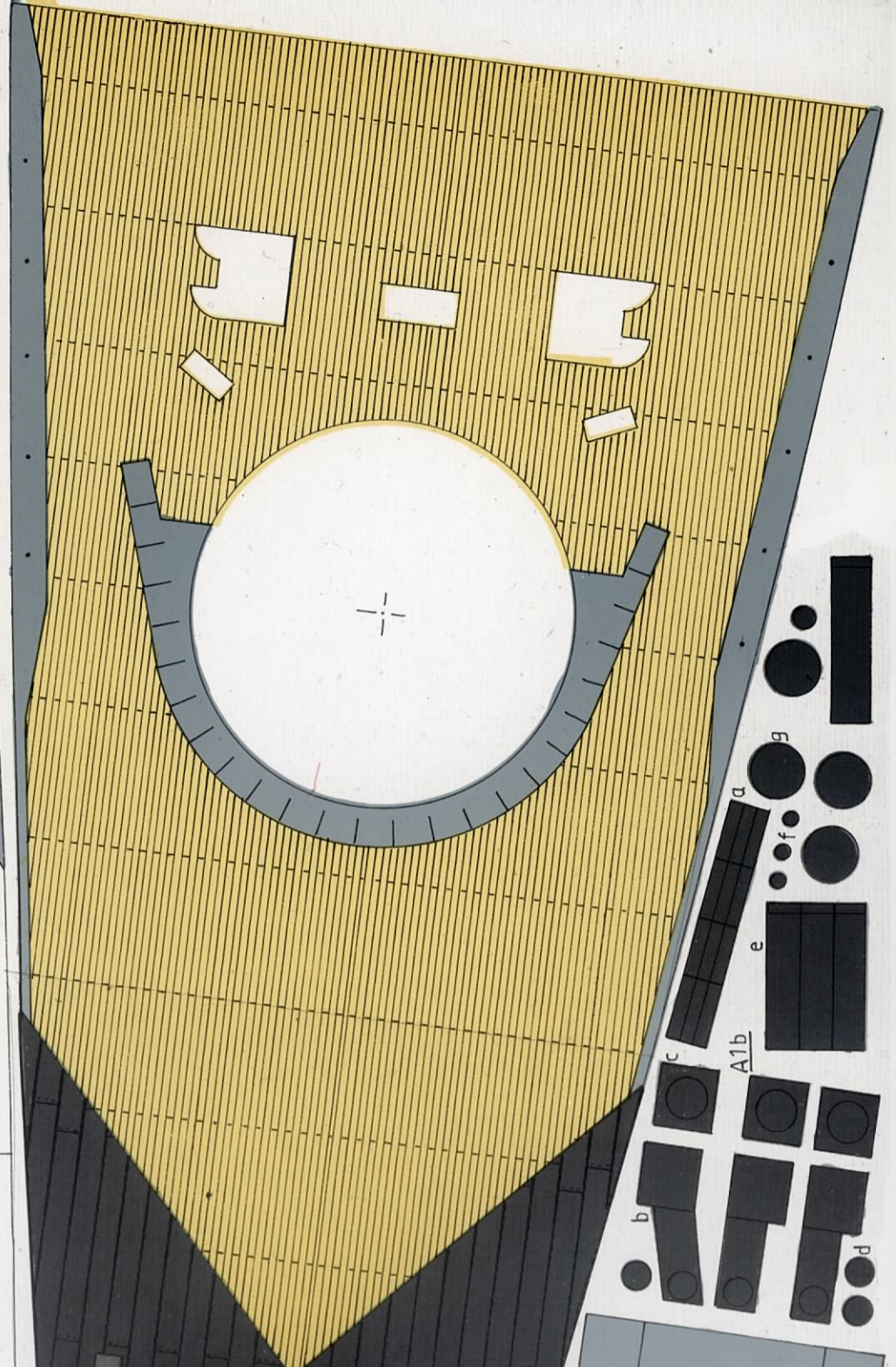
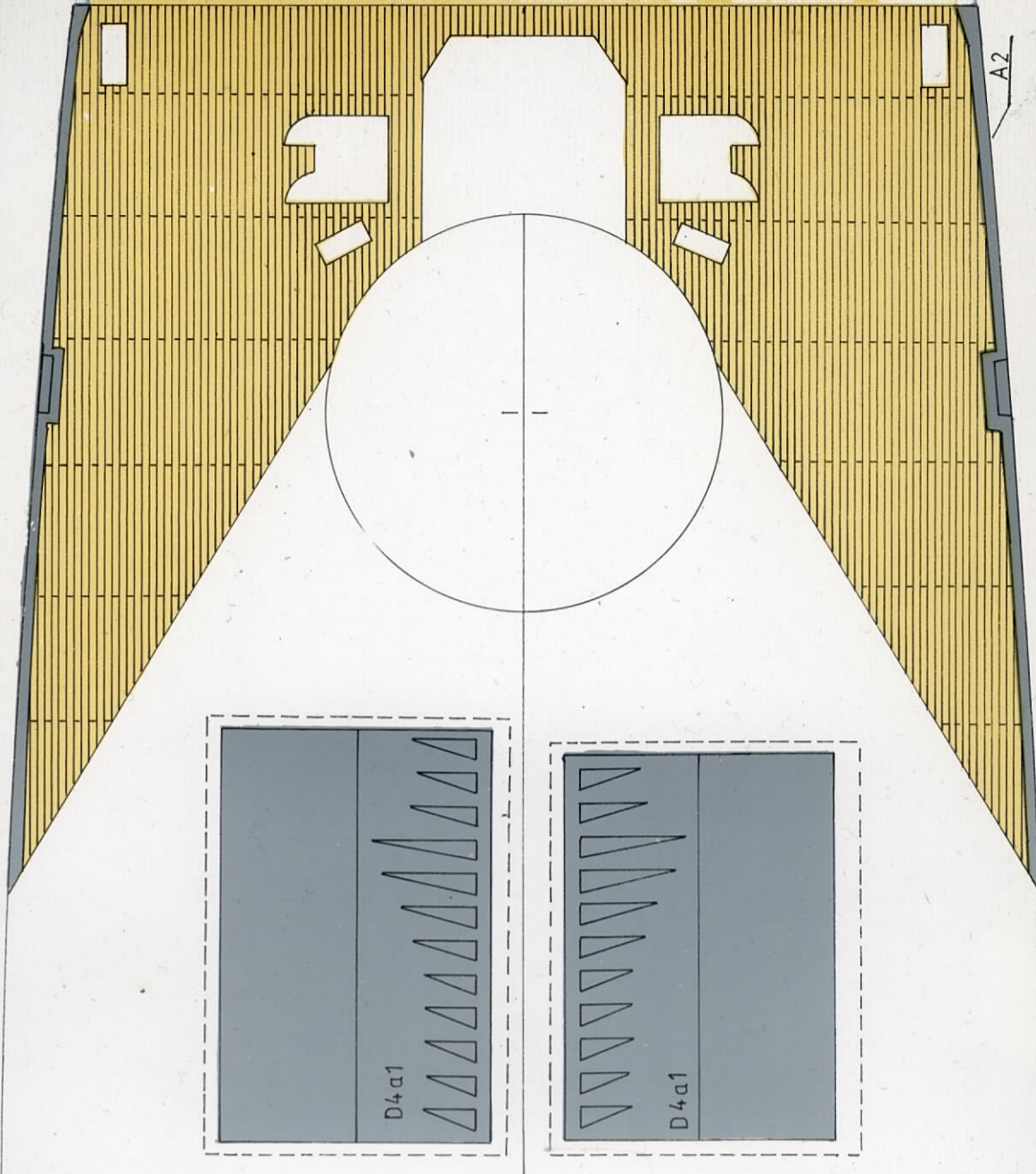


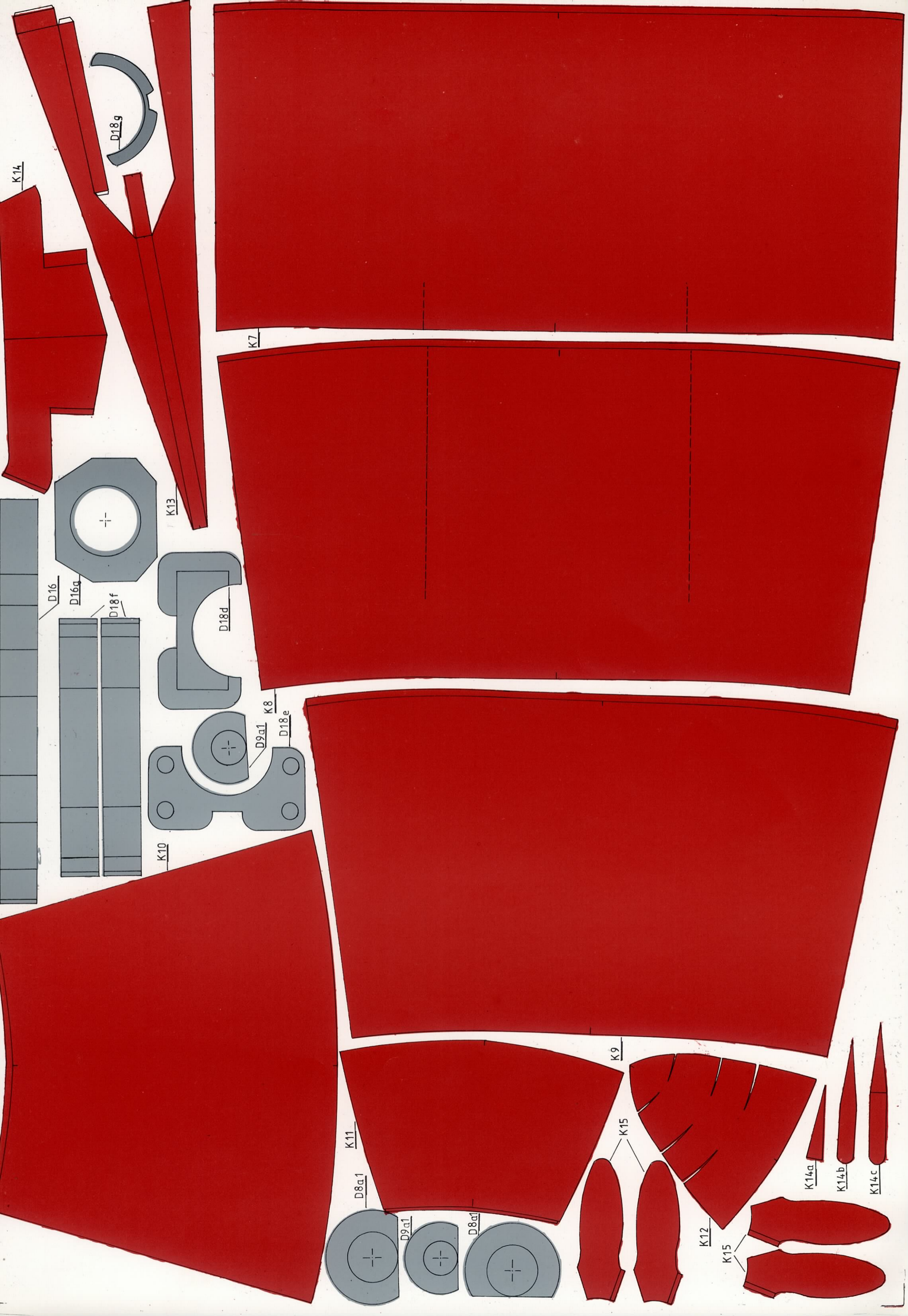












K14

D18g

K13

K7

D16

D16a

D18f

D18d

K10

K8

D18e

D9a1

K11

D8a1

D9a1

D8a1

K9

K15

K12

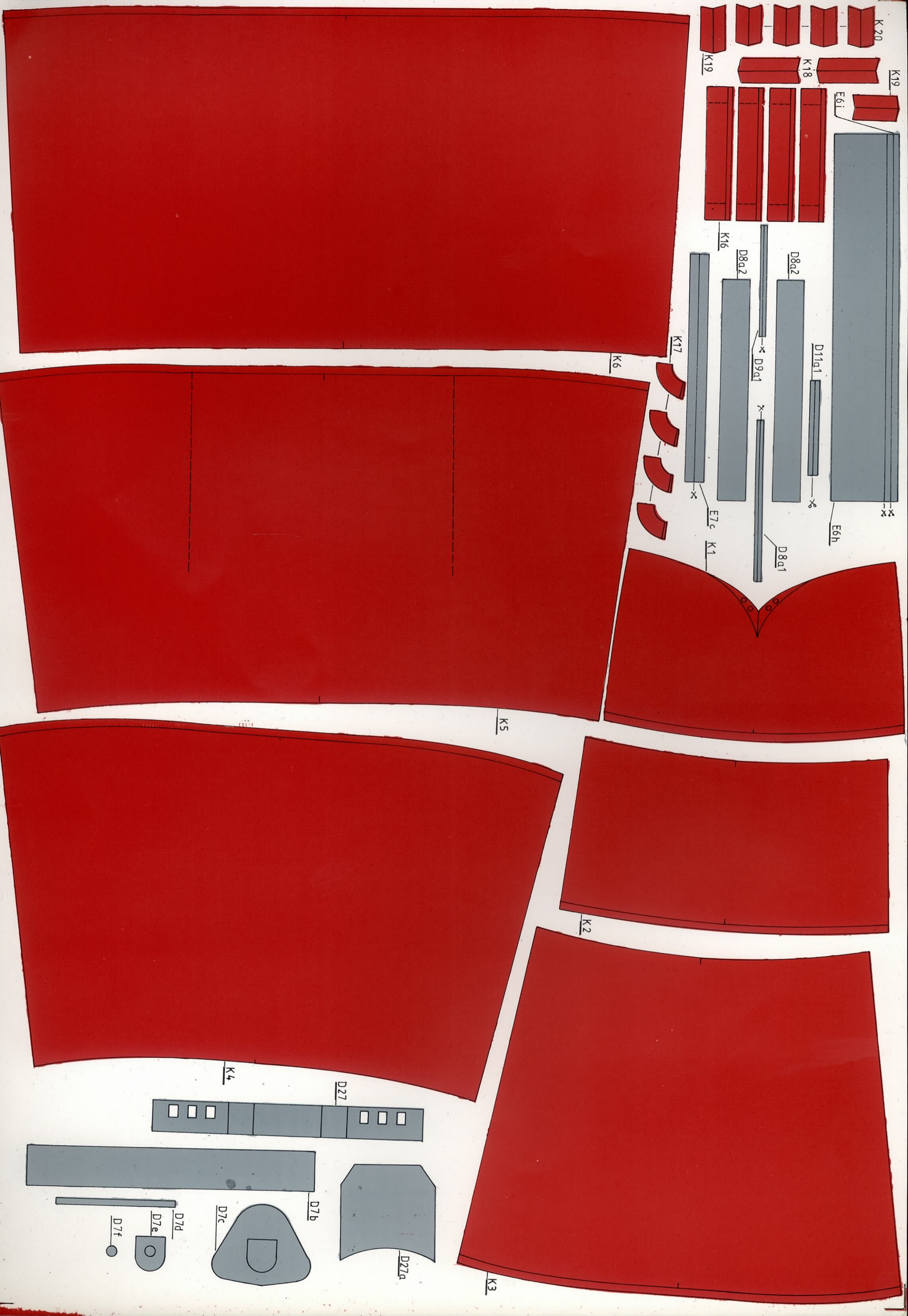
K15

K14a

K14b

K14c





K20

K19

E6i

K18

K19

D11a1

D8a2

D8a2

D8a2

K16

K17

E6h

D8a1

D9a1

D9a1

E7c

K1

K6

K5

K2

K3

D27

K4

D27a

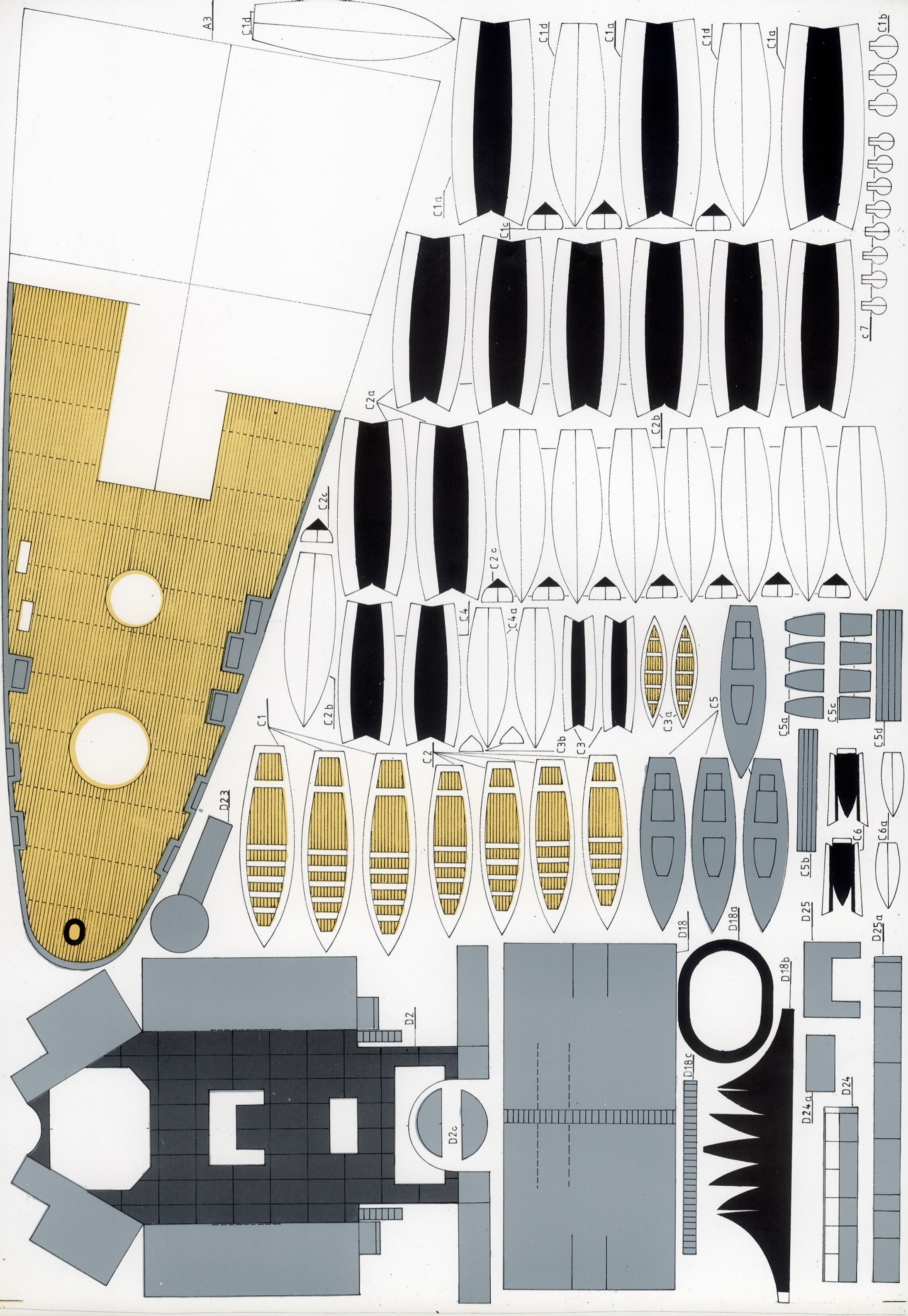
D7b

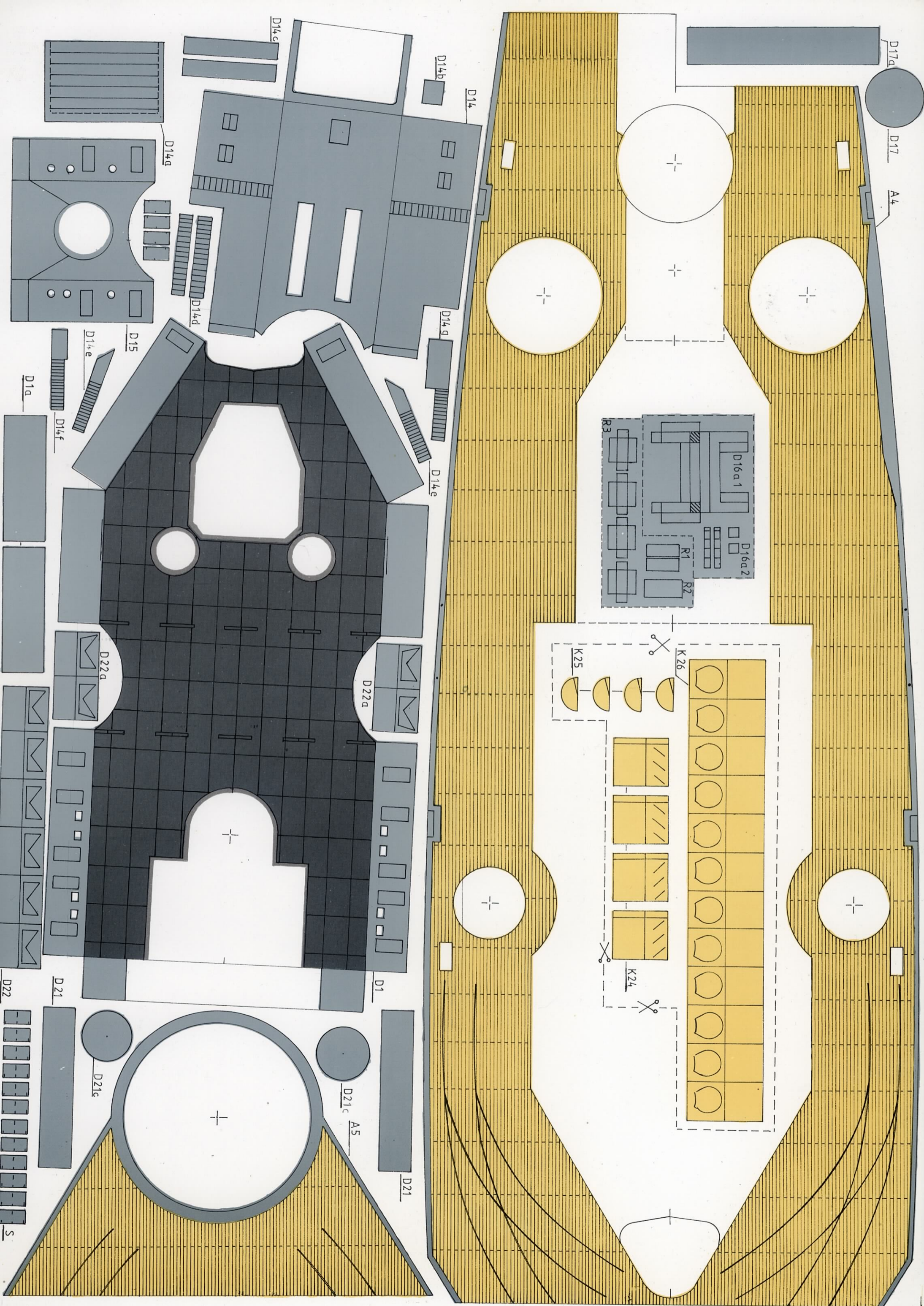
D7c

D7d

D7e

D7f





D17a  
D17  
A4

D14

D14b

D14c

D14g

D14d

D14g

D15

D14e

D1a

D14f

D14e

D22a

D22a

D1

D21c

A5

D21

D21c

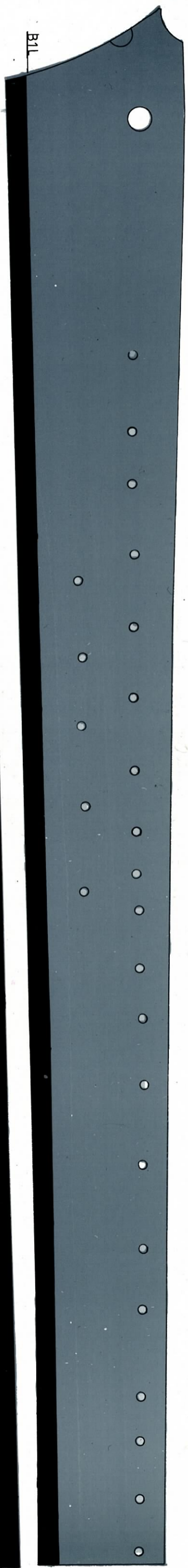
D21

D22

D16a1  
D16a2  
R1  
R2  
R3

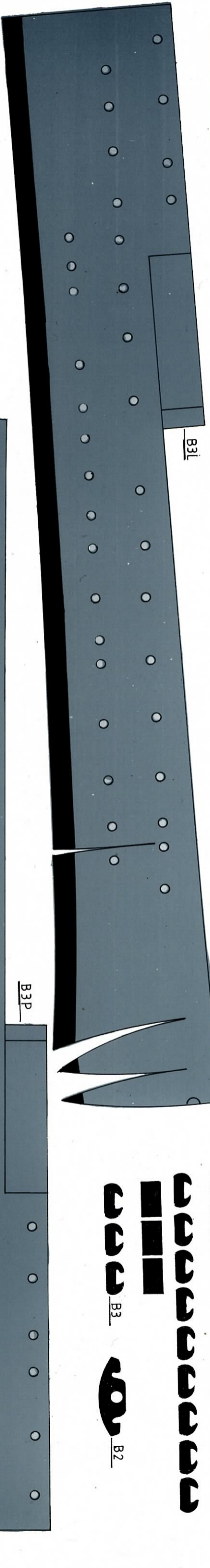
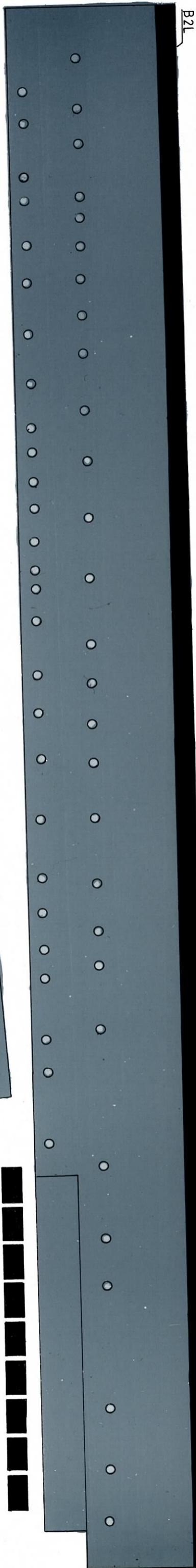
K26  
K25  
K24

S



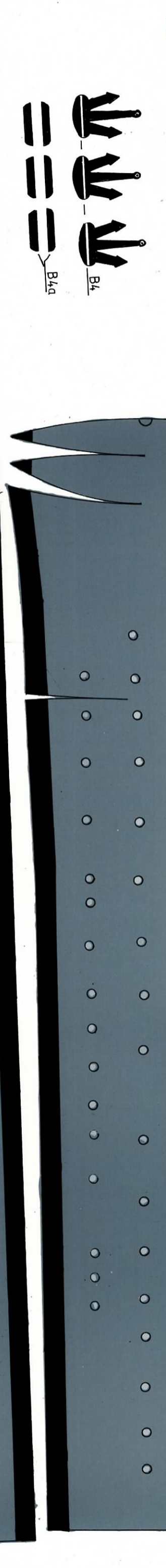
B1L

B2L



B3L

B3P



B4

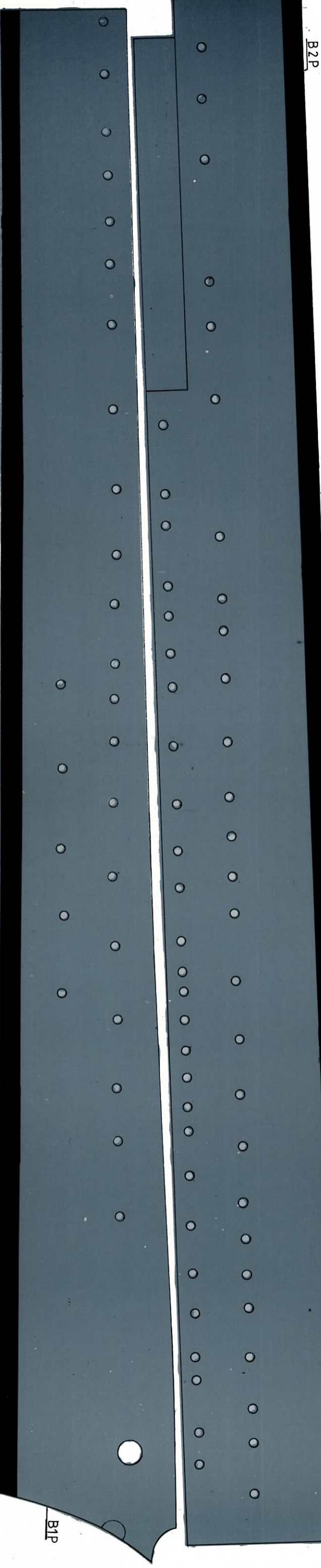
B4a

業業業  
==

■■■■■■■■■■  
■■■■■■■■■■  
■■■■■■■■■■  
■■■■■■■■■■

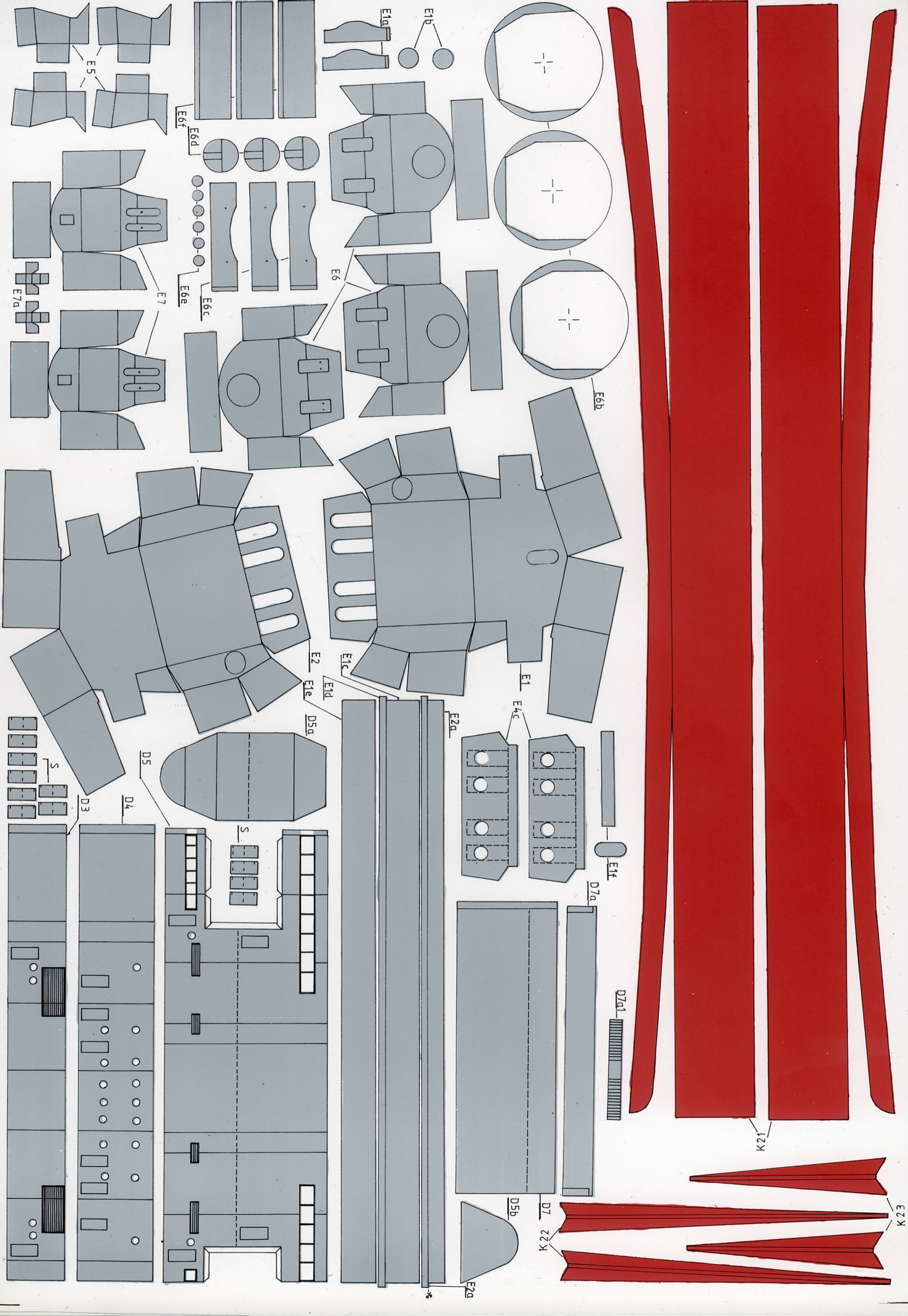
B3

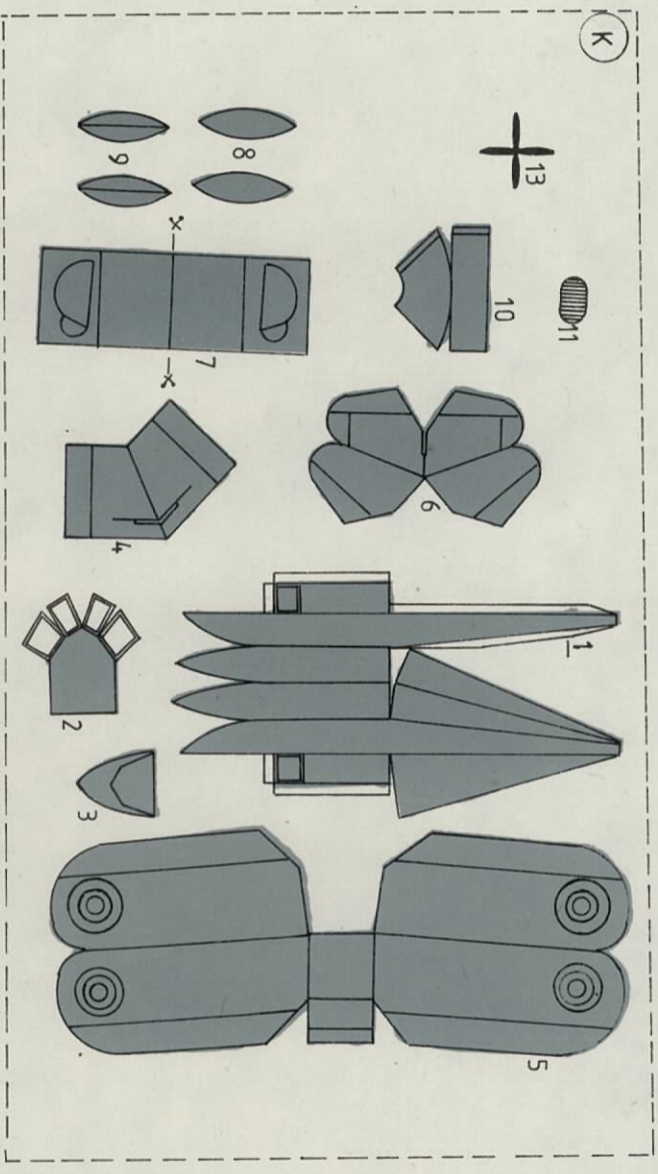
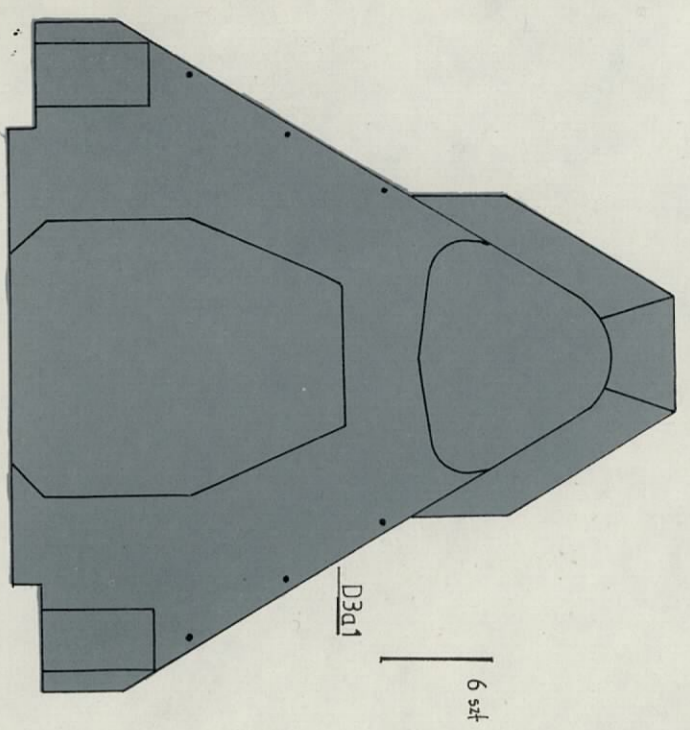
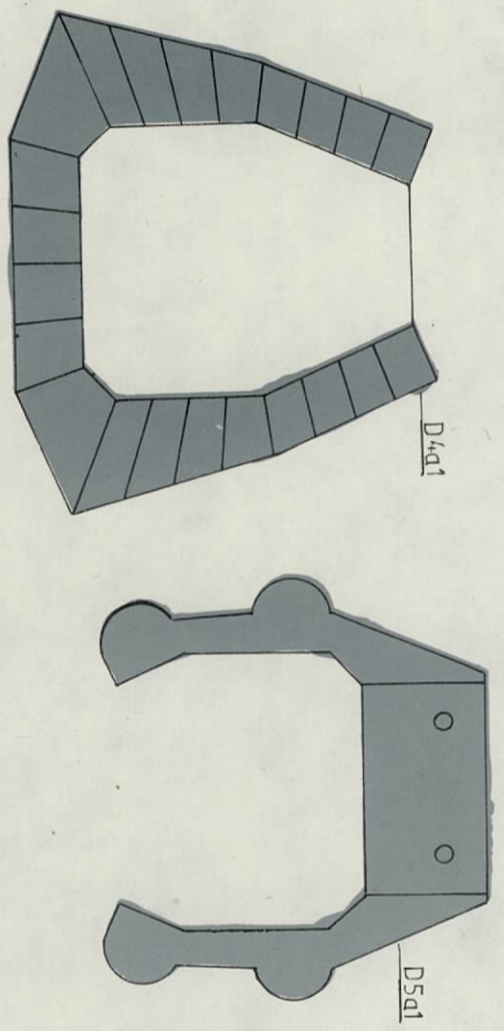
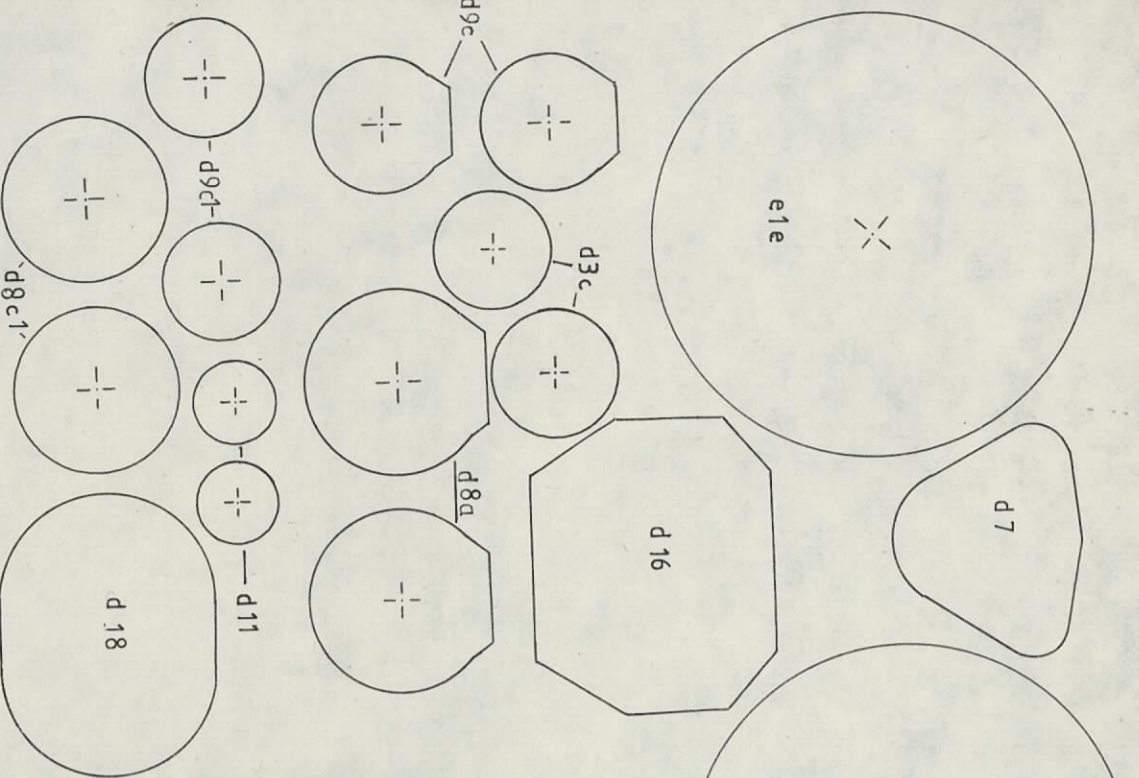
B2



B2P

B1P





K

