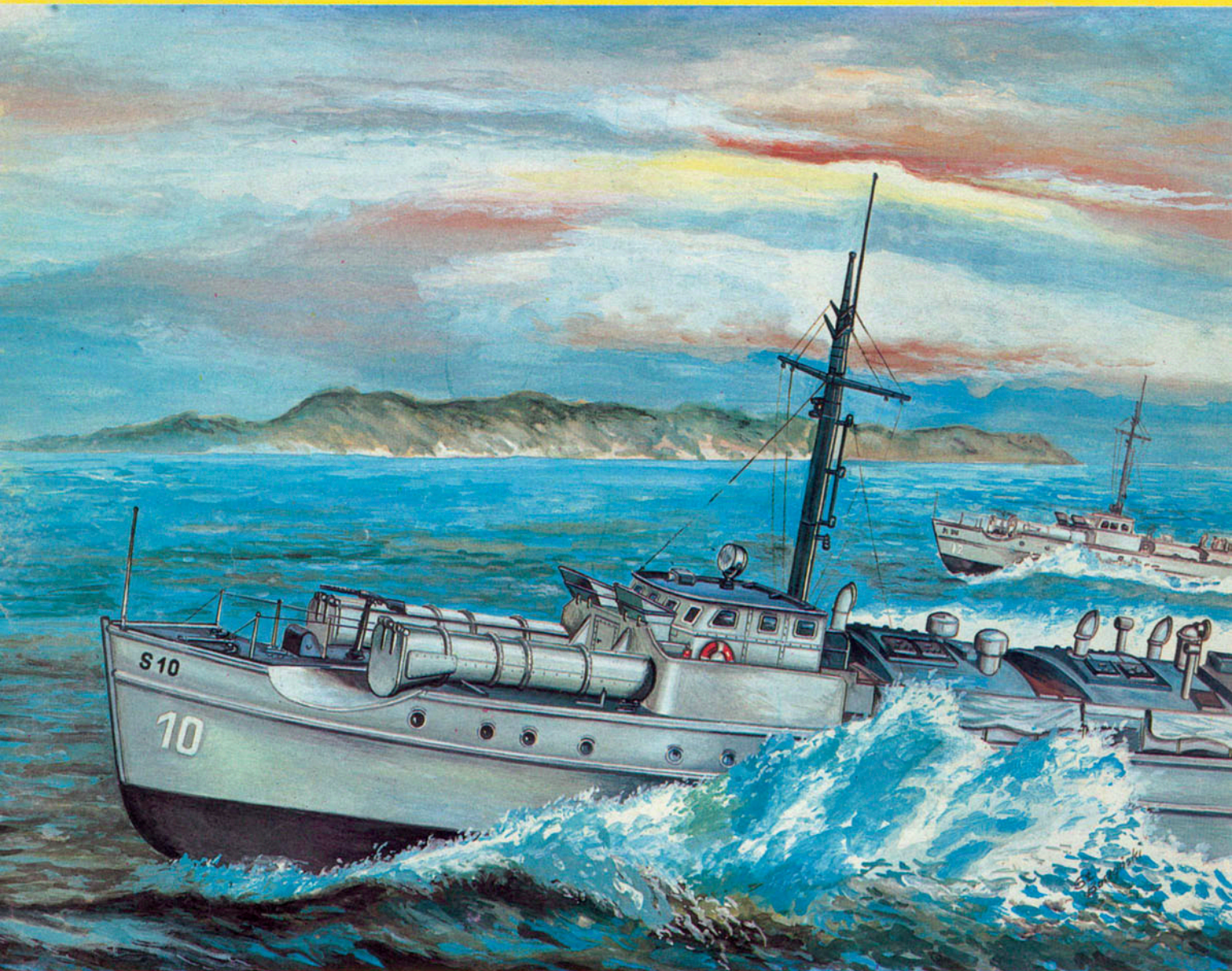


Model kartonowy

1:33

SCHNELBOOT



GPM

Nr 59

Historia niemieckich kutrów torpedowych zwanych Schnellbootami rozpoczyna się dość nietypowo w latach 30-tych naszego stulecia. Głównodowodzący Kriegsmarine Erich Raeder po wypowiedzeniu przez Niemcy ograniczeń wersalskich rozpoczął realizację swojego programu rozbudowy floty. Jednakże nie znalazło się tam miejsce dla kutrów torpedowych, toteż pierwsze zamówienie na ich budowę stocznia otrzymała z Bułgarii i Jugosławii. Na zlecenie marynarek wojennych tych krajów projektowano i budowano protoplastów słynnych Schnellbootów. Konieczność budowy kutrów torpedowych dla Kriegsmarine zauważył ówczesny kanclerz Niemiec i już w roku 1935 przystąpiono do formowania pierwszej flotyli kutrów torpedowych. W jej skład weszły jednostki budowane na podstawie planów opracowanych wcześniej na zlecenie marynarki wojennej Bułgarii. Okręty budowano w stoczni Lurssen-Werft w Bremie. W sierpniu 1939 roku Kriegsmarine dysponowała dwudziestoma trzema ścigaczami. W czasie agresji na Polskę flotylla kutrów torpedowych weszła w skład zespołu dowodzonego przez admirała Guntera Lutjensa pełniły one zadanie blokady polskiego wybrzeża. Po agresji na Belgię, Holandię i Francję teatr działań wojennych rozszerzył się na wody kanału La Manche. Sukcesy jakie odniosły niemieckie kutry torpedowe w czasie ewakuacji pod Dunkierką spowodowały bardzo szybki rozwój tej broni. Rozpoczęto ich masową produkcję w zmodernizowanych wersjach. Zwalczały one żeglugę aliancką w rejonie kanału La Manche, a później w czasie eskalacji działań prowadziły walki na morzach : Śródziemnym , Czarnym i Bałtyckim odnosząc wiele sukcesów i będąc zawsze groźnym przeciwnikiem.

Model przedstawiony w wycinance prezentuje Schellboota S-10, należącego do pierwszej serii budowanych jeszcze przed wojną okrętów z odkrytymi aparatami torpedowymi.

Dane techniczne:

Długość 40m.

wyporność 78t.

Uzbrojenie: 4 torpedy (2 aparaty torpedowe+ torpedy zapasowe)

1 działko 20 mm p. lotn. + karabiny maszynowe

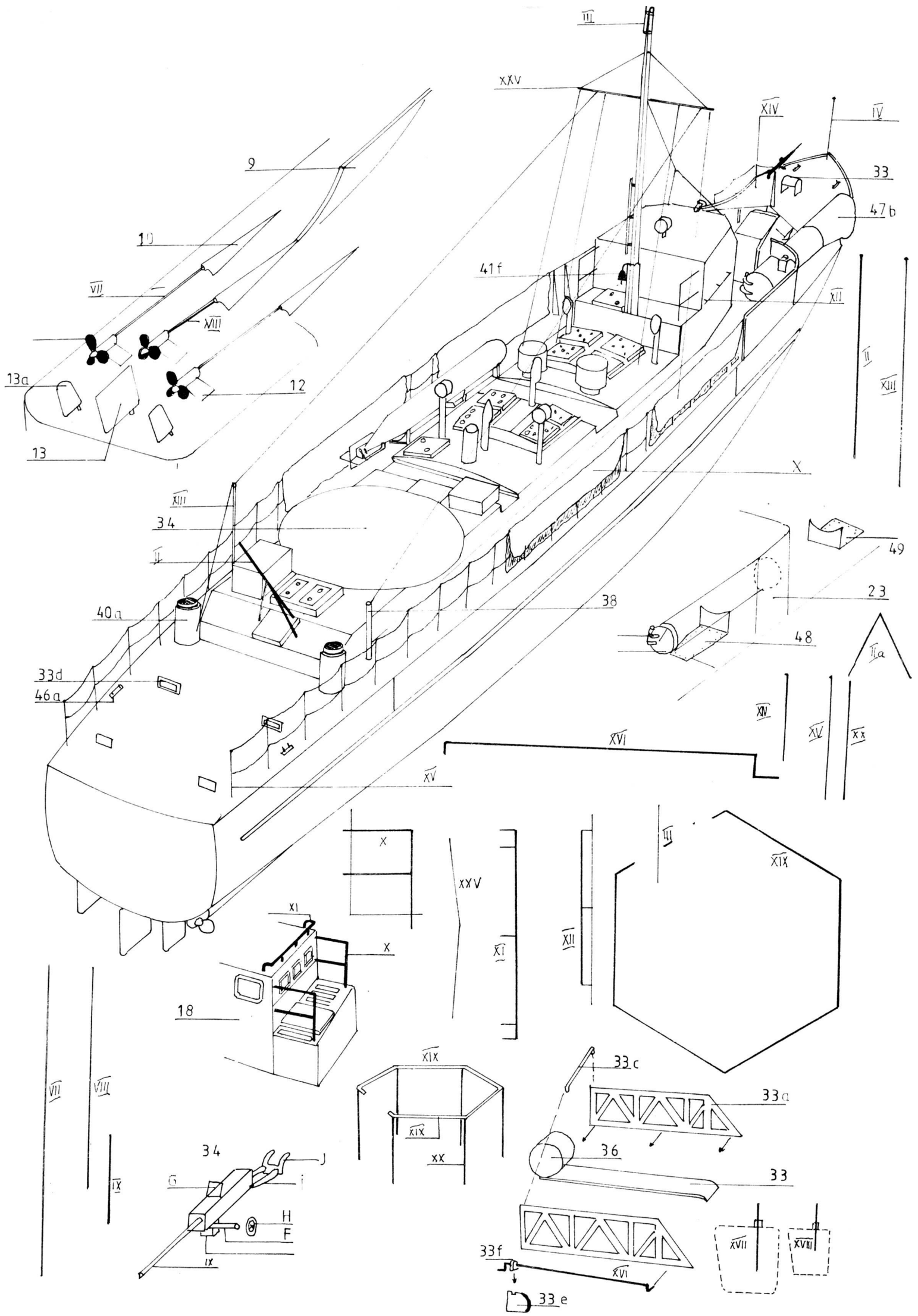
Napęd; 3 silniki wysokoprężne Daimler Benz

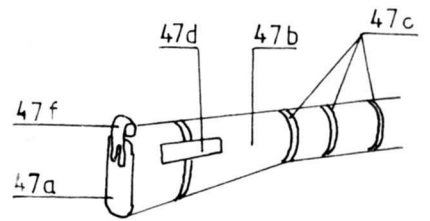
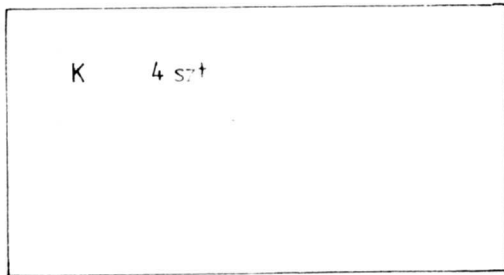
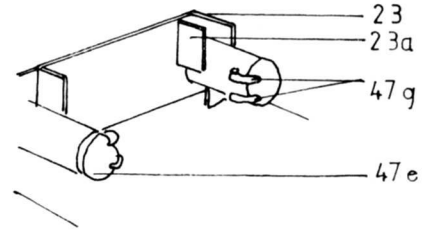
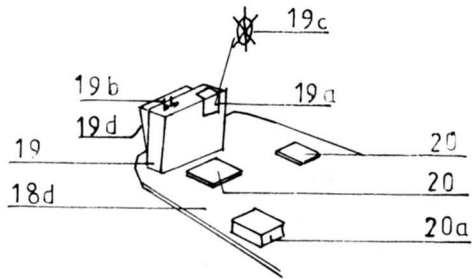
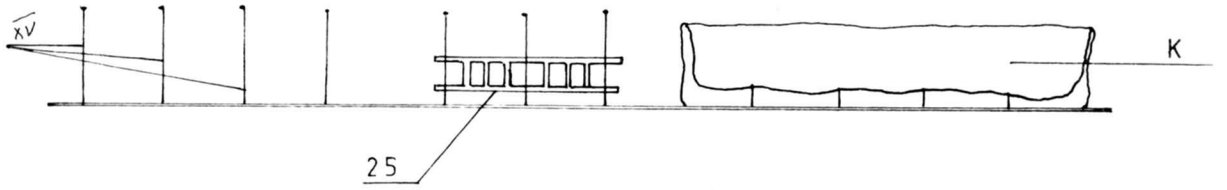
Szybkość: 35 węzłów

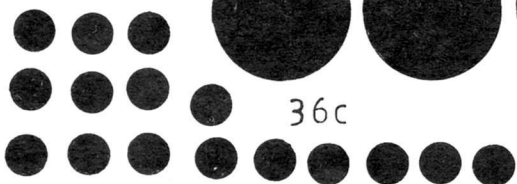
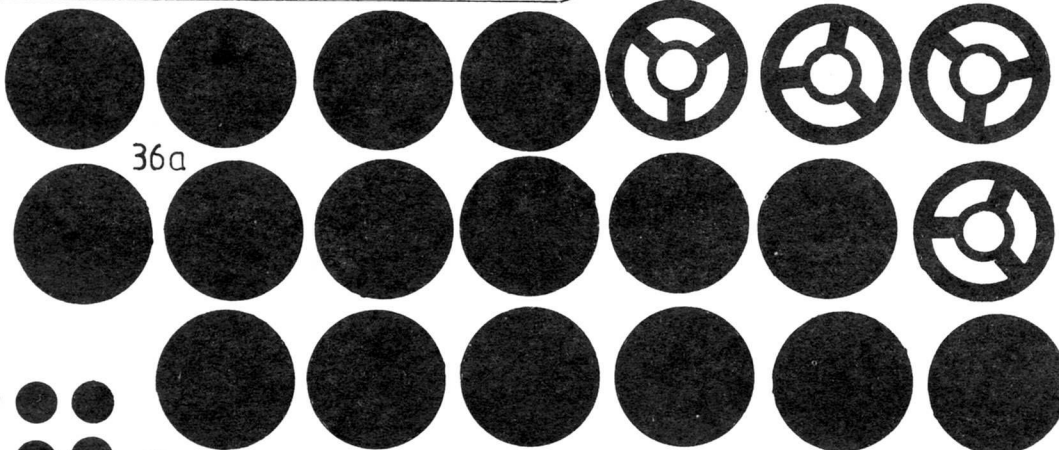
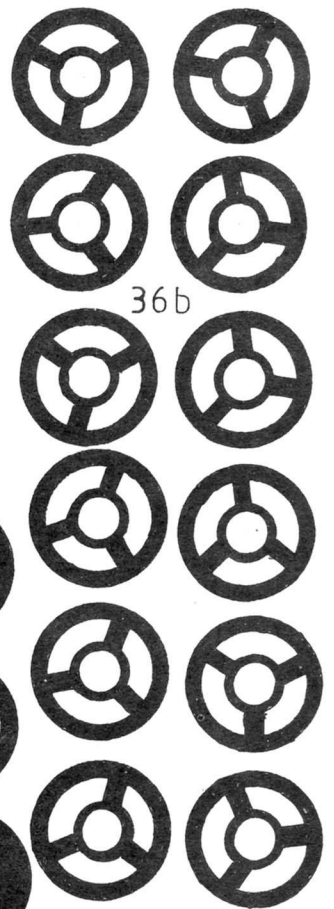
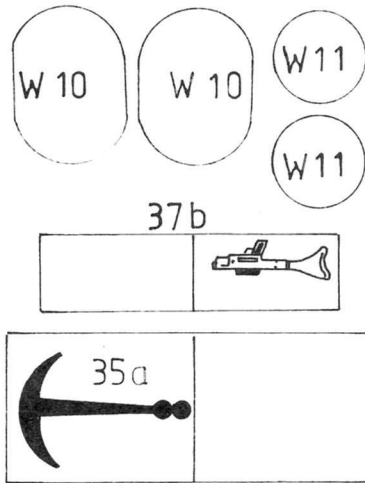
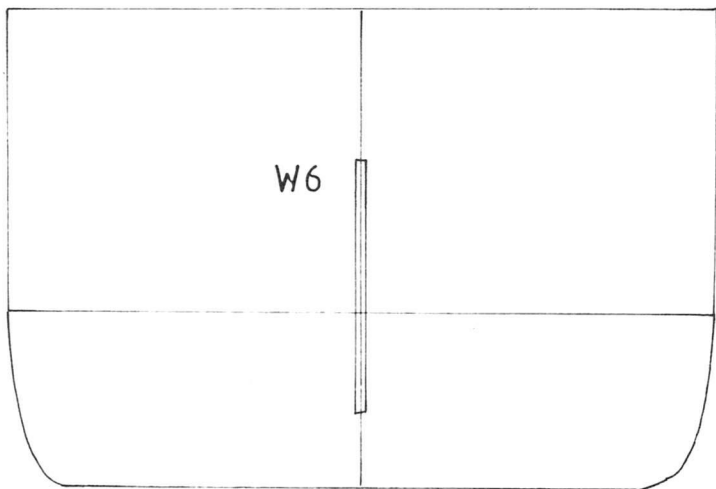
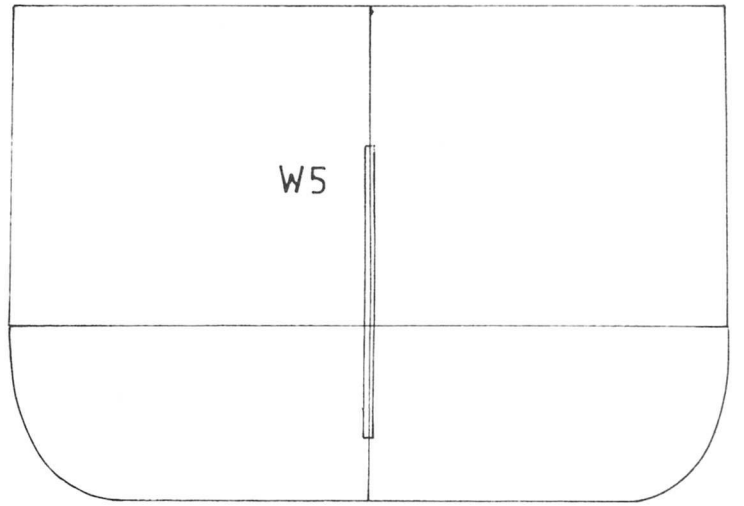
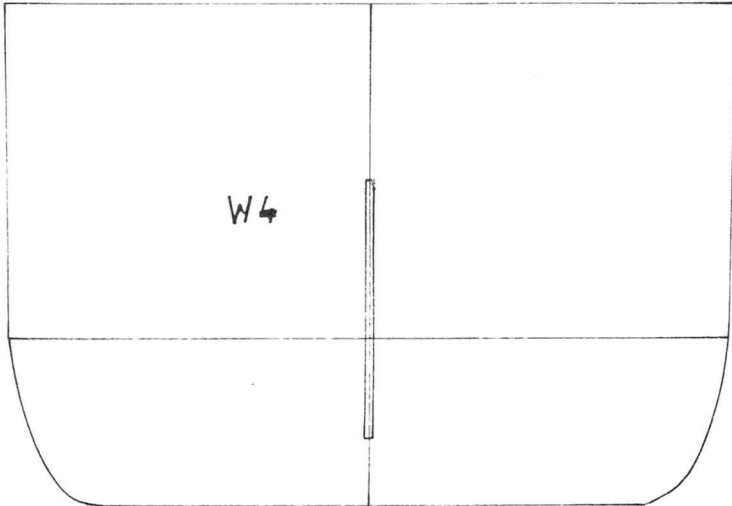
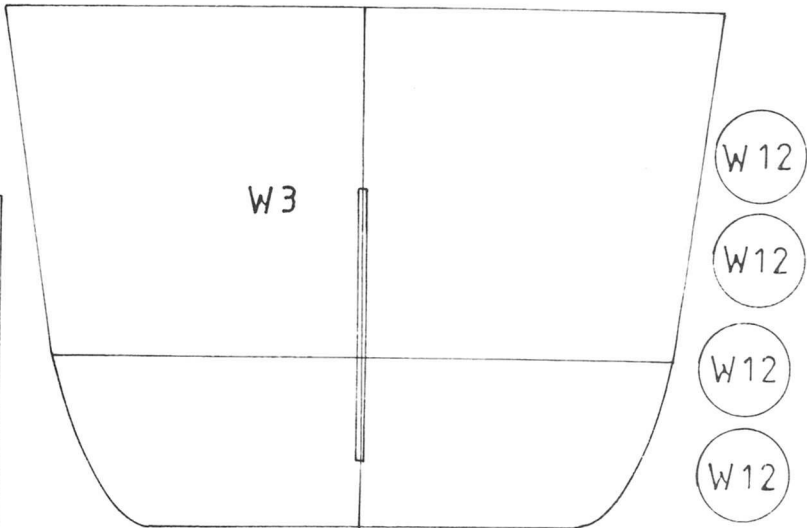
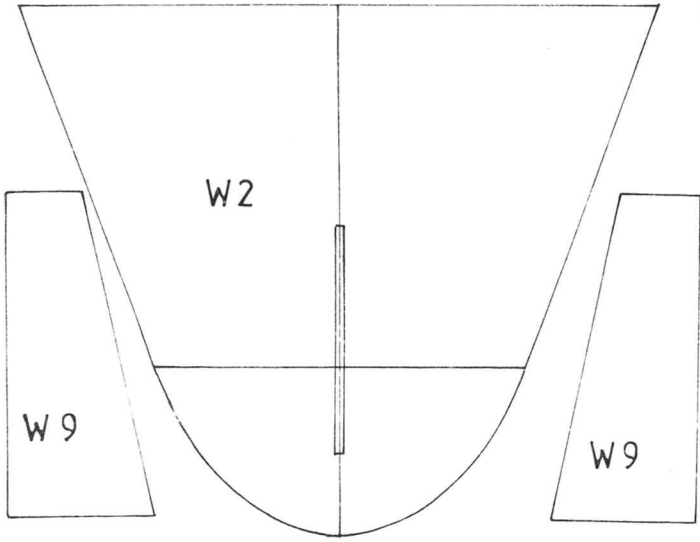
BUDOWA MODELU

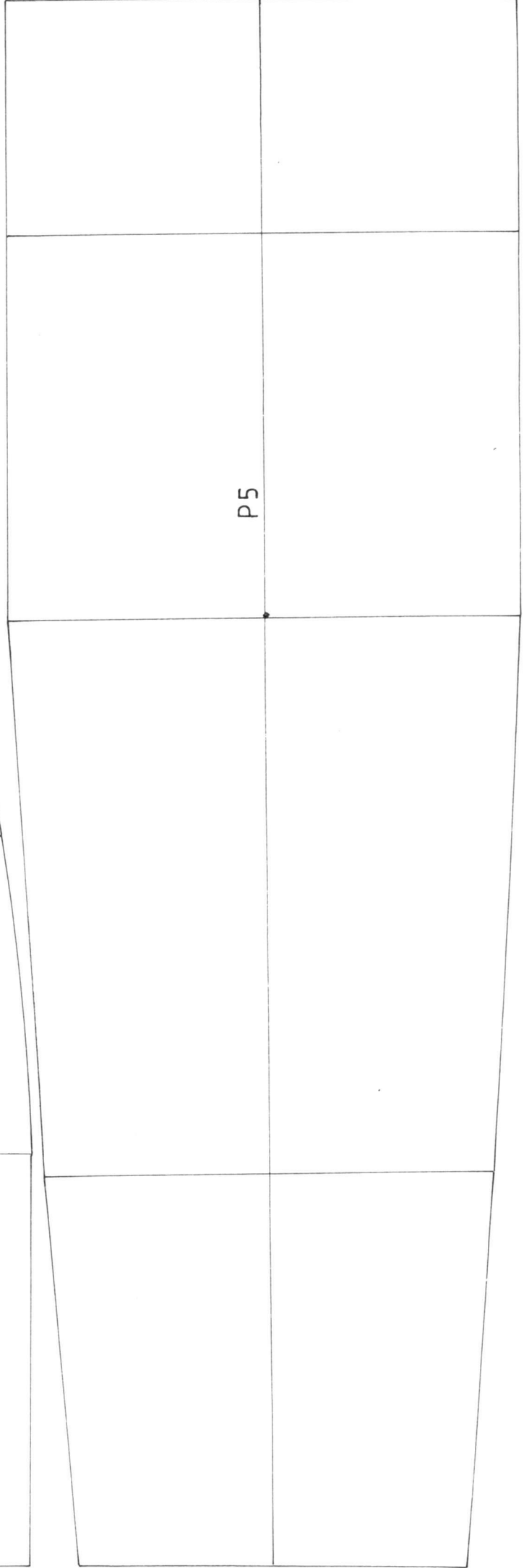
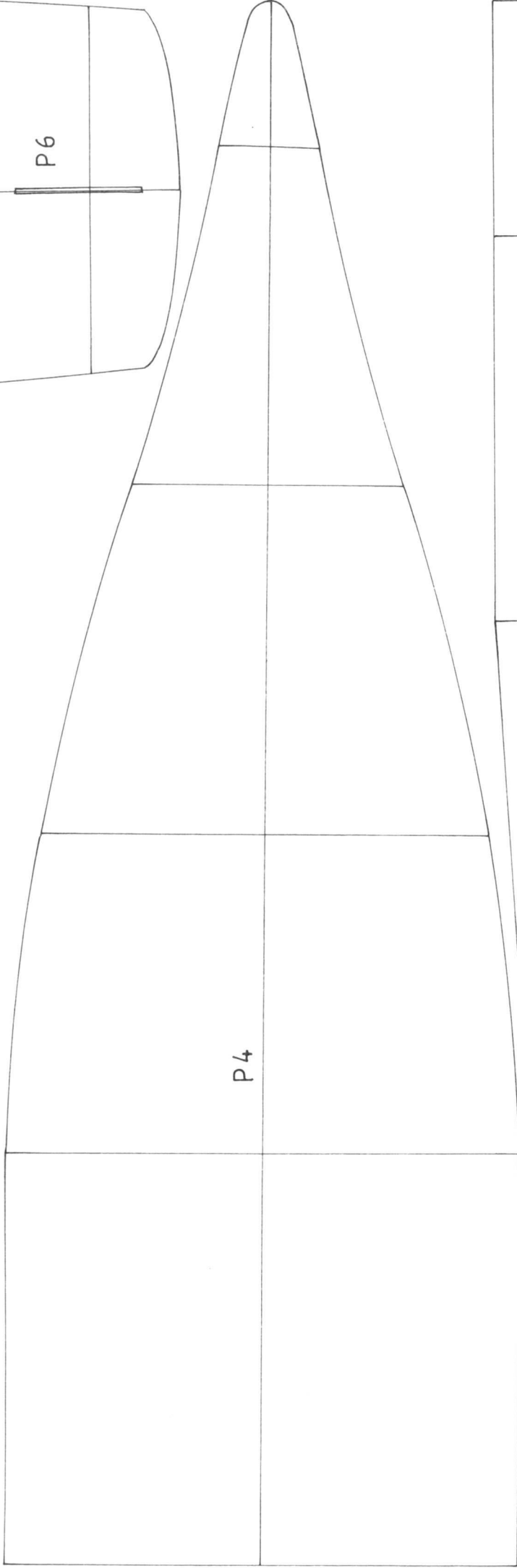
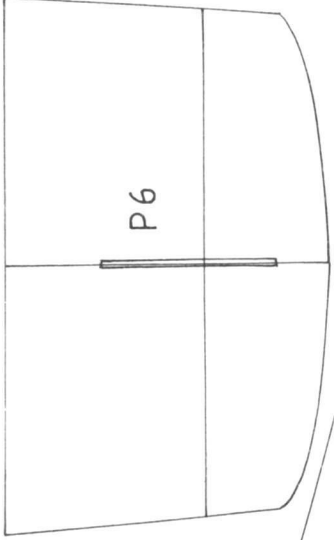
KADŁUB

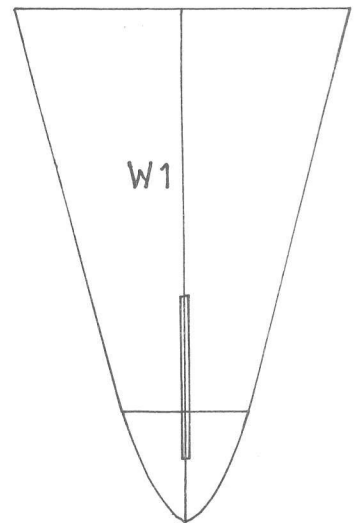
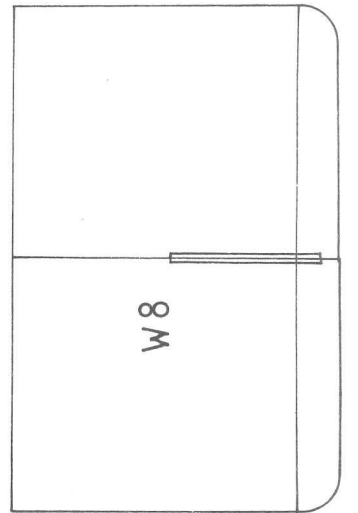
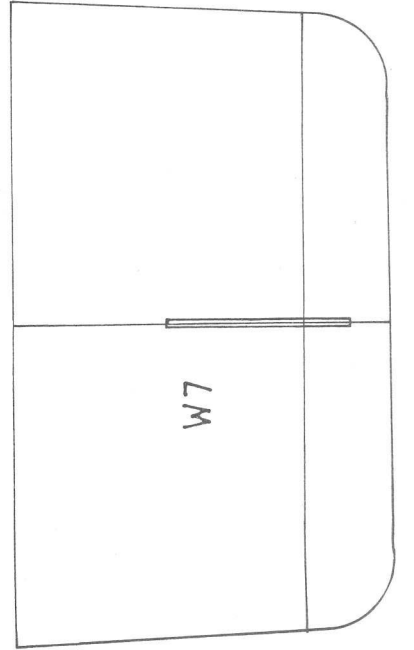
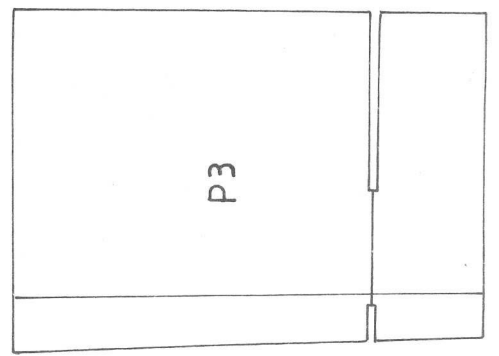
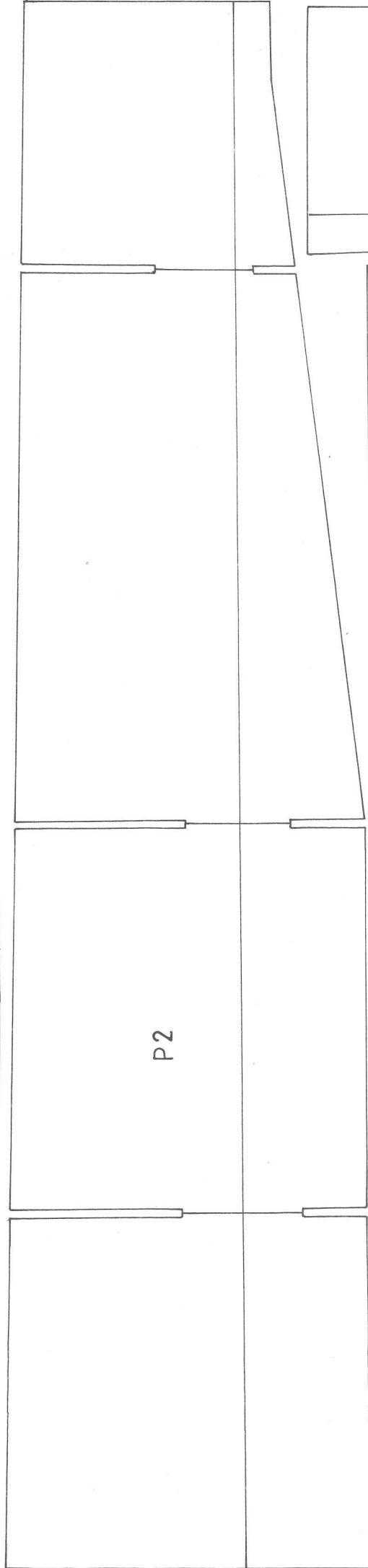
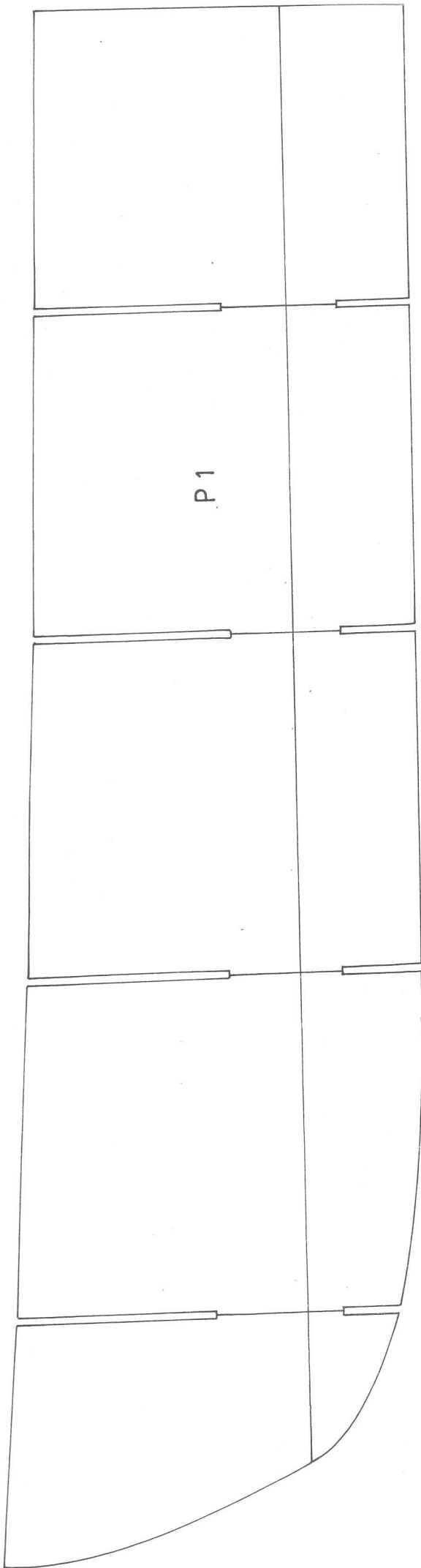
Budowę kadłuba rozpoczynamy od sklejenia szkieletu cz. P1, P2, P3, P4, P5, P6, i wręg W1, W2, W3, W4, W5, W6, W7, W8. Na sklejonny szkielet naklejamy pokład cz.17, 17a, 17b. Poszycie kadłuba cz. 1, 2, 3, 4, 5, 6, 7. obklejamy na wręgach po czym doklejamy pozostałe części tj. cz. 8a, 8, 9, 10, 11, 12, 13, 13a. Na tak przygotowany kadłub naklejamy poszycie burtowe cz. 15, 15a, 15b, przy czym część 16 podklejamy na gruby karton (0,5 mm) i przyklejamy do burt w oznaczonym miejscu przed przyklejeniem całości do szkieletu. Części 15cP, 15cL, formujemy i przyklejamy w szczeliny między pokładem, a burtą naklejając na górną ich część paski 17c. Nadbudówkę cz.18 sklejemy w całości z częścią 18a, 18b, 18c, 18d, 18e, wklejając w środek wyposażenie wnętrza cz.19a, 19b, 19c, 20a, Pozostałe nadbudówki cz.27, 27a, 27b, 28, 28a, 28b, 29, 29a, 29b, 26 sklejemy i montujemy na pokładzie w oznaczonym miejscu, cz.27 należy dopasować w stosunku do cz.27a, 27b, rozcinając środkowy segment cz.27. Podstawę pod działko cz.34 naklejamy na tekturę. Na tę część naklejamy cz.34a, 34b, 34c, i osadzamy działko sklezione z cz.34d, 34c, 34f, 34h, 34g, 34i, 34j. Aparaty torpedowe sklejemy z cz. 47, 48a, 47b, 47c, 47d, 47e, 47f, 47g, 47h, i osadzone na podporach cz.48, 49. i falochronie cz.39, przewlekając je przez cz.23. Dwie torpedy cz.43, 43a, 43b, 43c, sklejemy i umieszczamy na łożach cz.42, 42a przyklejonych do pokładu w oznaczonych miejscach. Wyrzutnie bomb głębinowych sklejemy z cz.33, 33a, 33b, 33c, 33d, 33e, 33f, 33g, 33h, i przyklejamy do pokładu na podporach cz. 33d. Bomby głębinowe cz. 36, 36a, 36b, 36c sklejemy w całości i przyklejamy na wyrzutniach w/g rys. Pontony cz.45, 45a, 45b, 45c, 45d, po sklejeniu przyklejamy po obu stronach wyrzutni torped w/g rys. Maszt cz.41 sklejemy i doklejamy do niego cz.41a, 41b, 41c, 41d, 41e, 41f, w/g rys. Całość osadzamy w części 18b w/g rys. Pozostałe części sklejemy w/g rys. pomocniczych i rys. montażowego wykorzystując szablon.

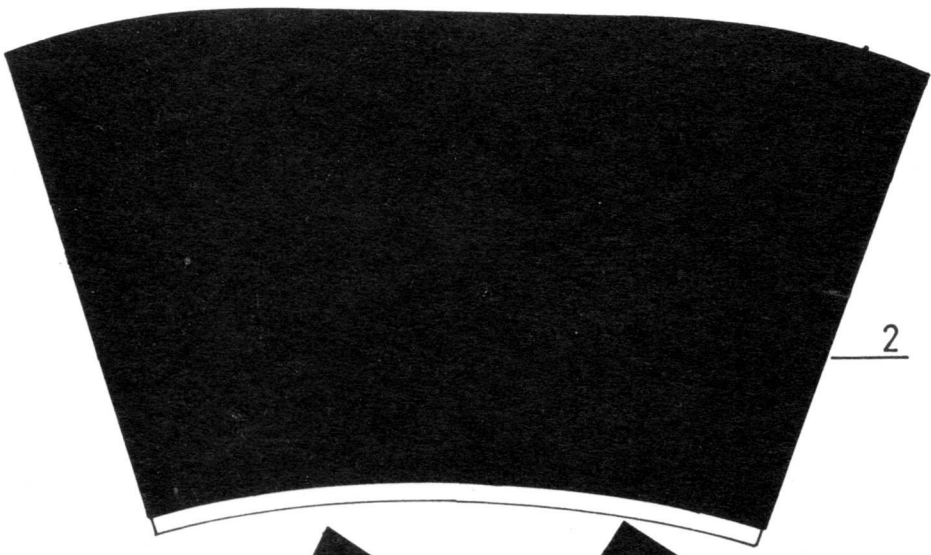




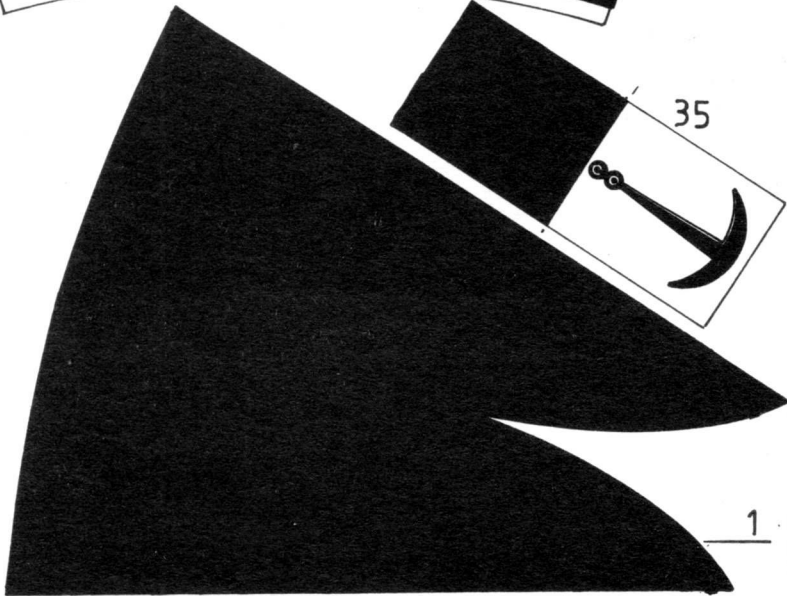






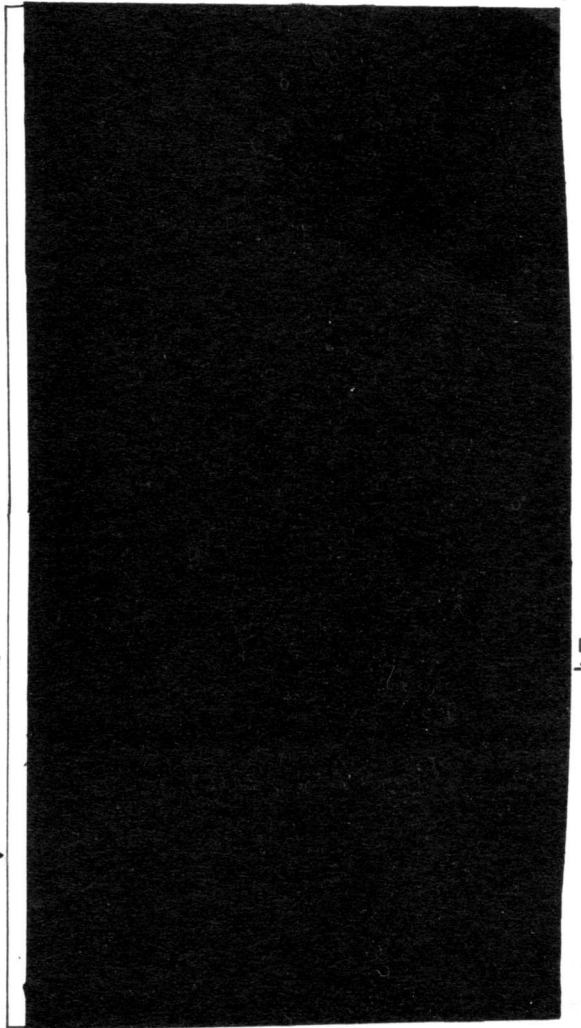


2

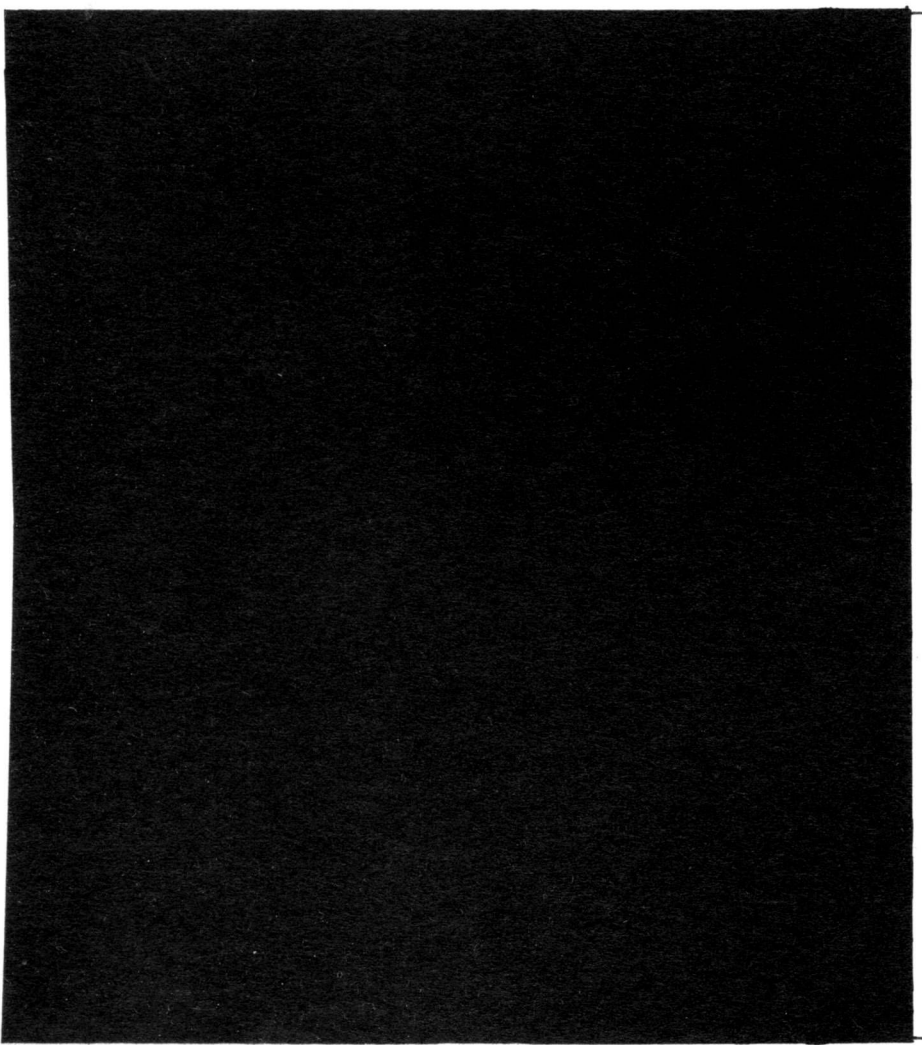


35

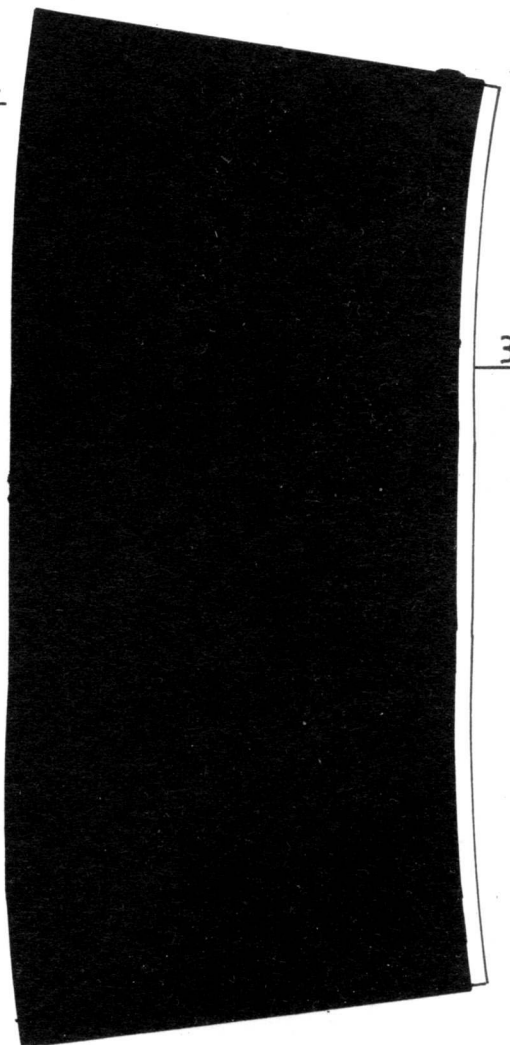
1



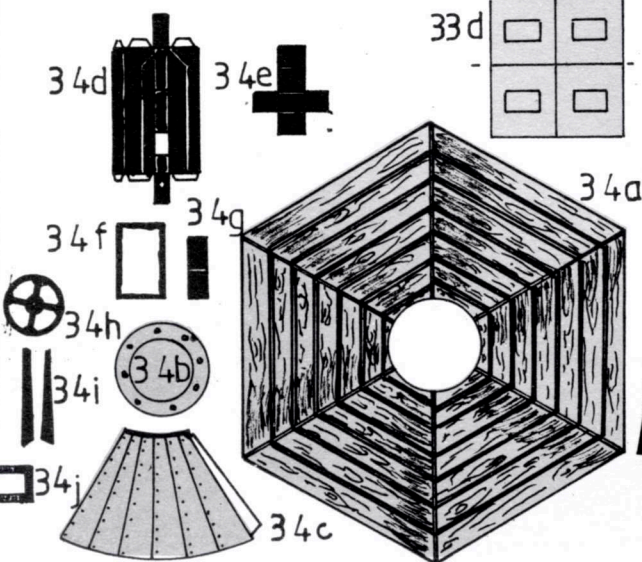
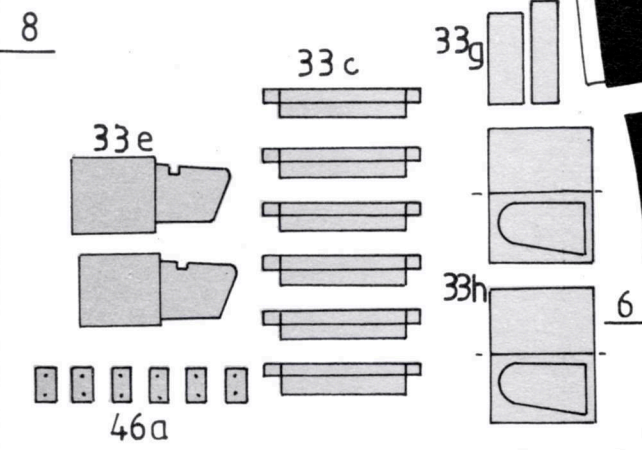
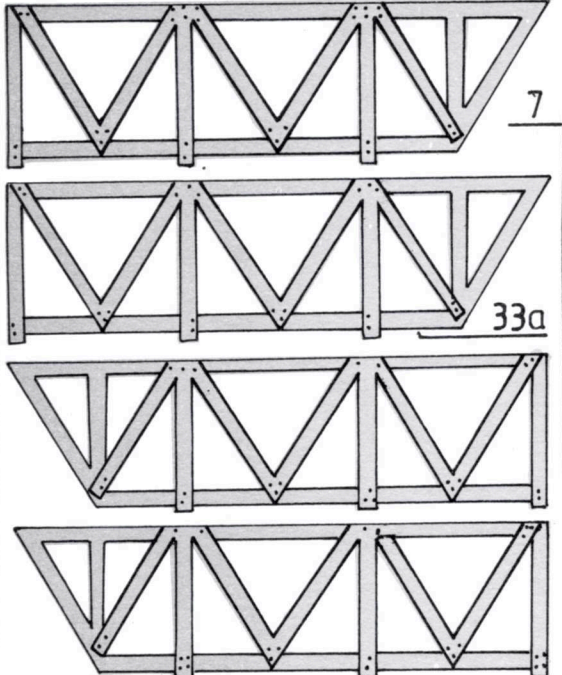
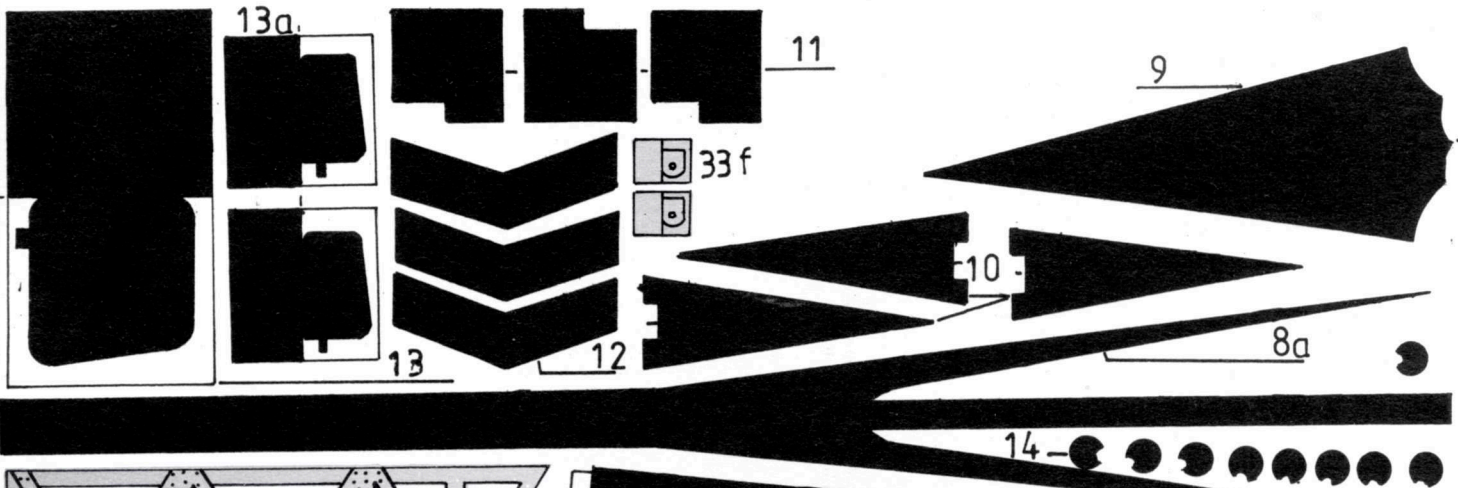
5

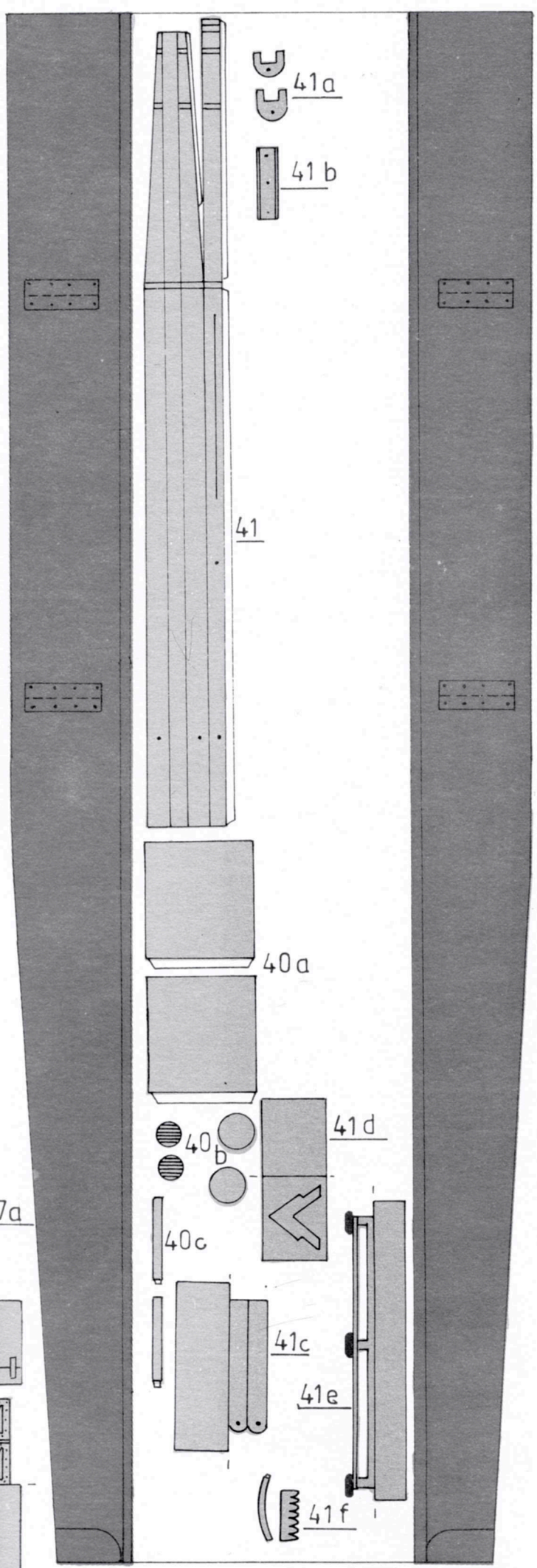
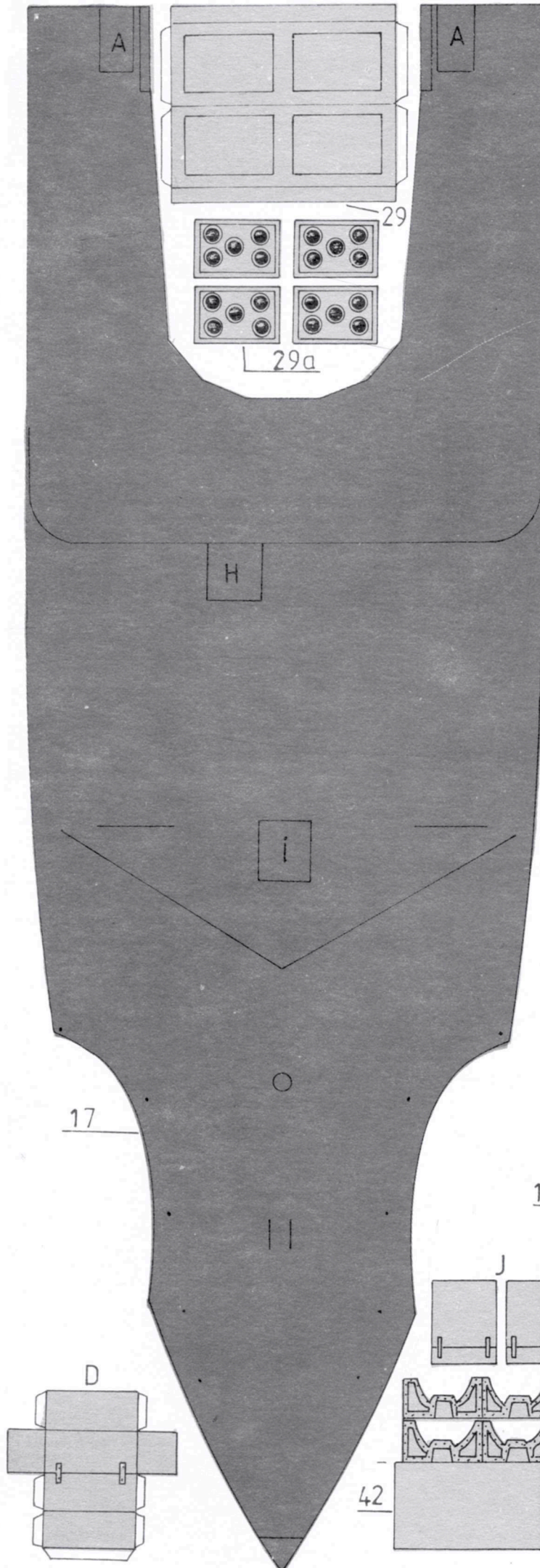


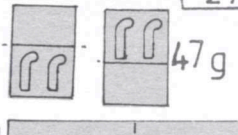
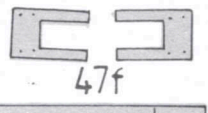
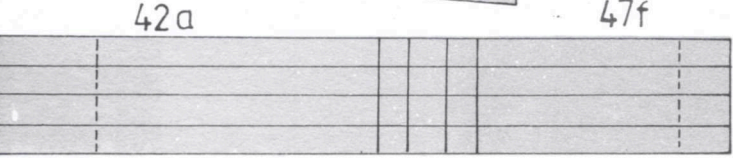
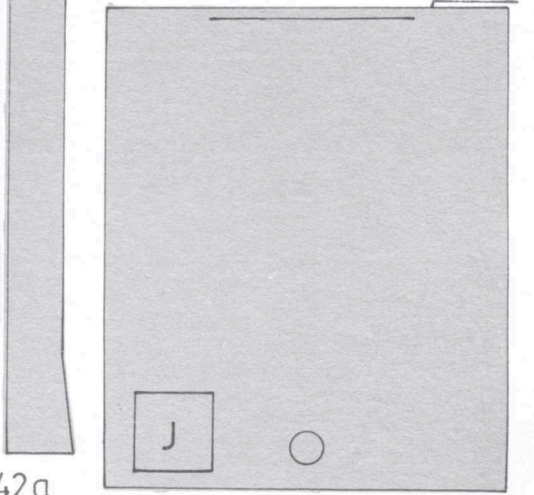
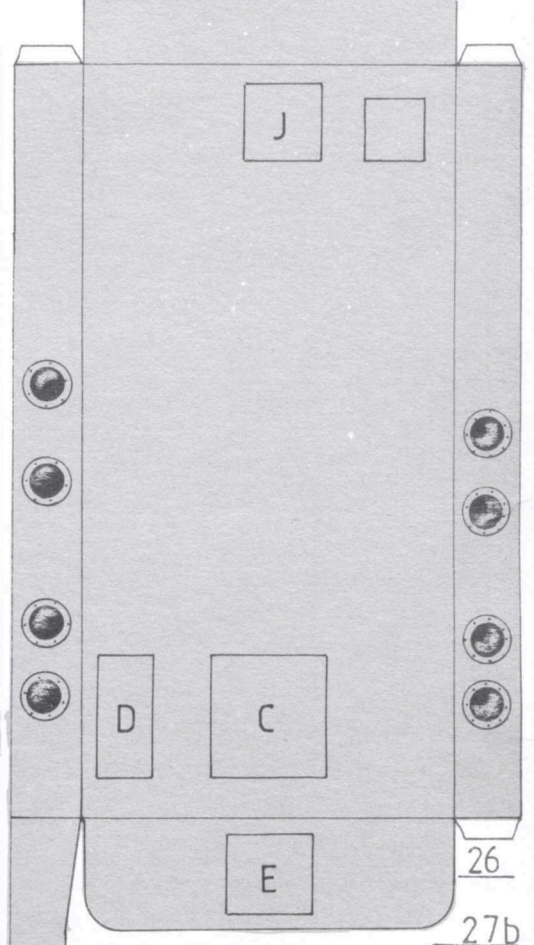
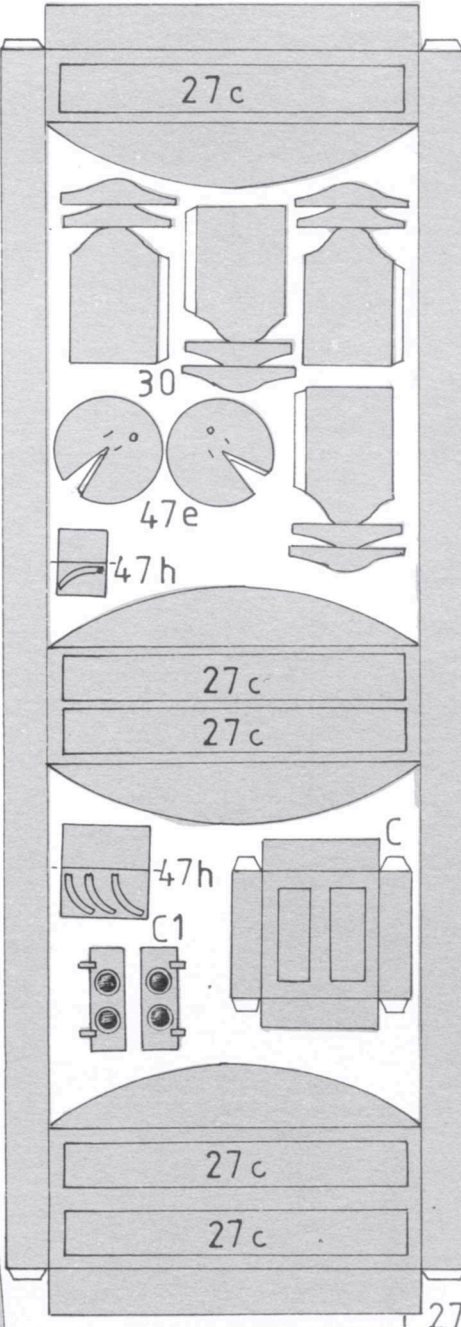
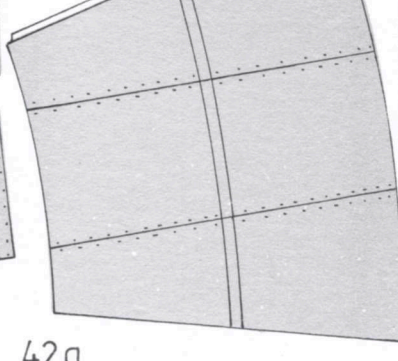
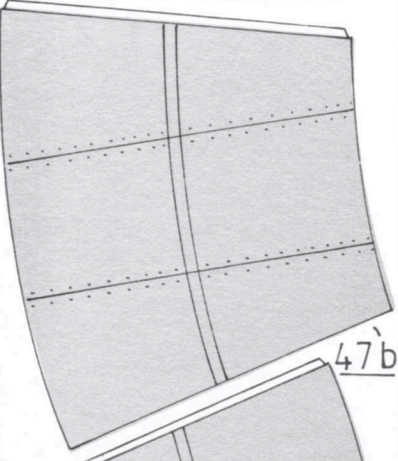
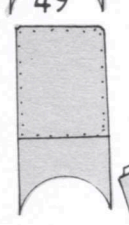
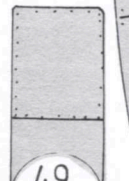
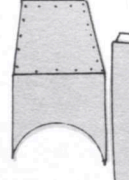
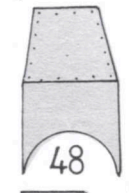
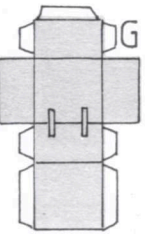
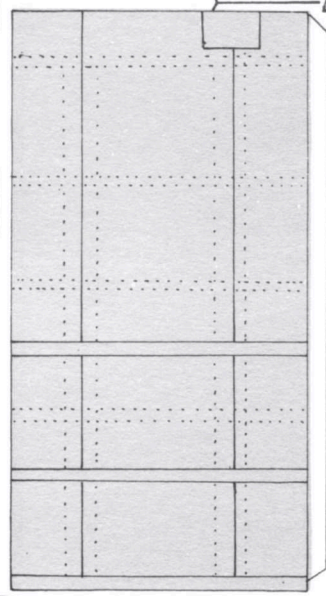
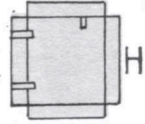
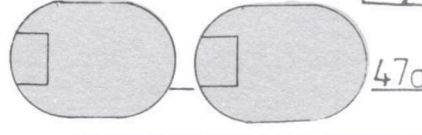
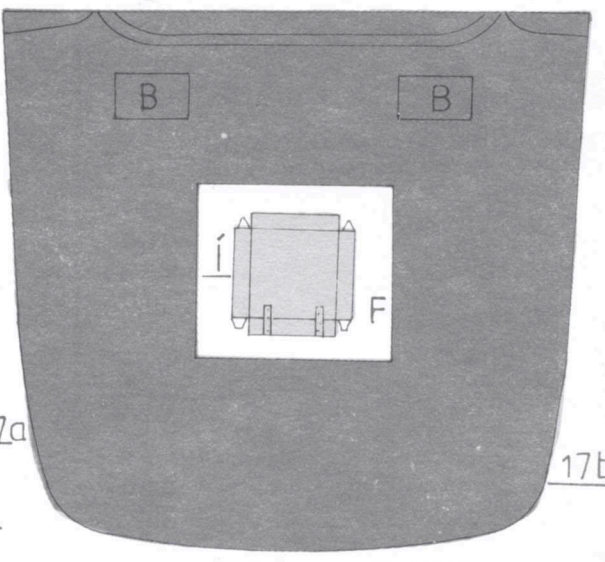
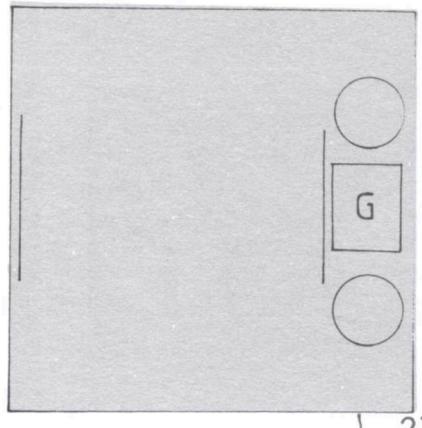
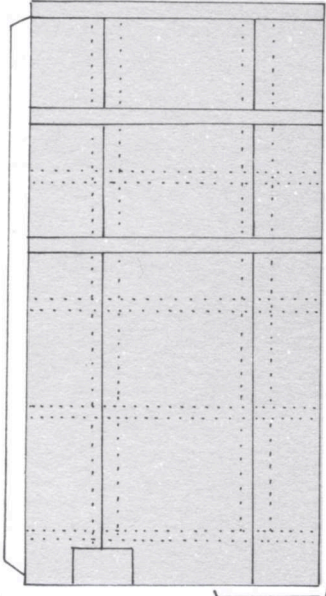
4



3



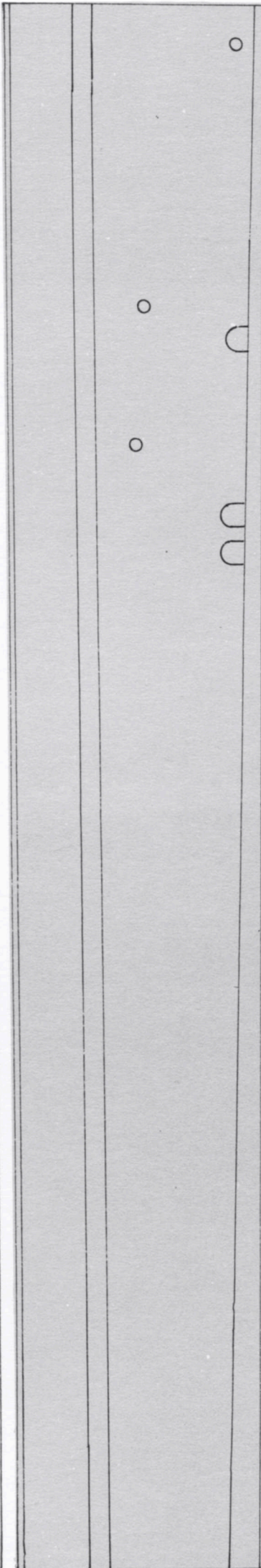
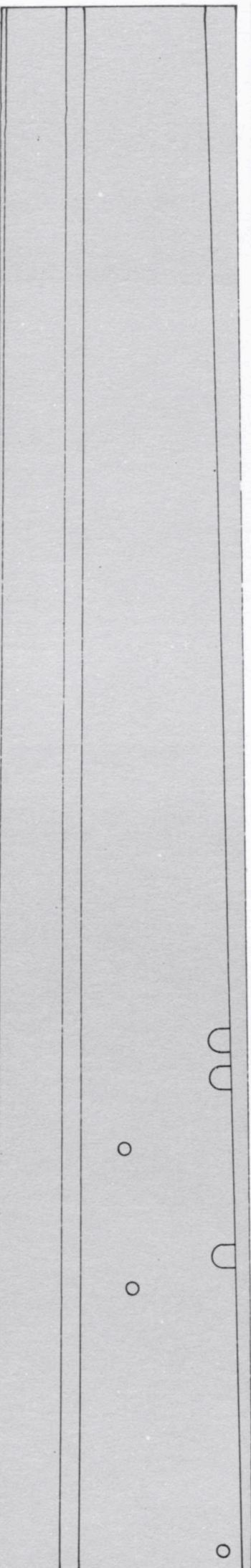




15aL



16

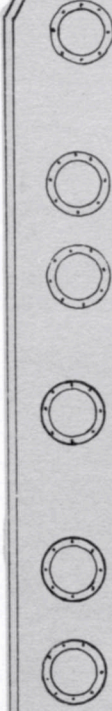


S10

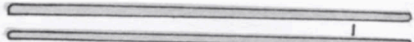
10

15P

15aP



16a

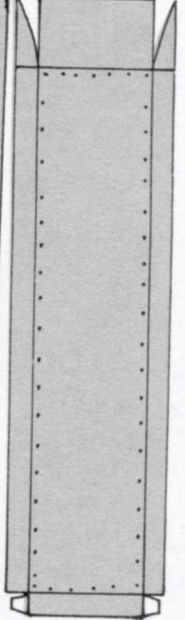


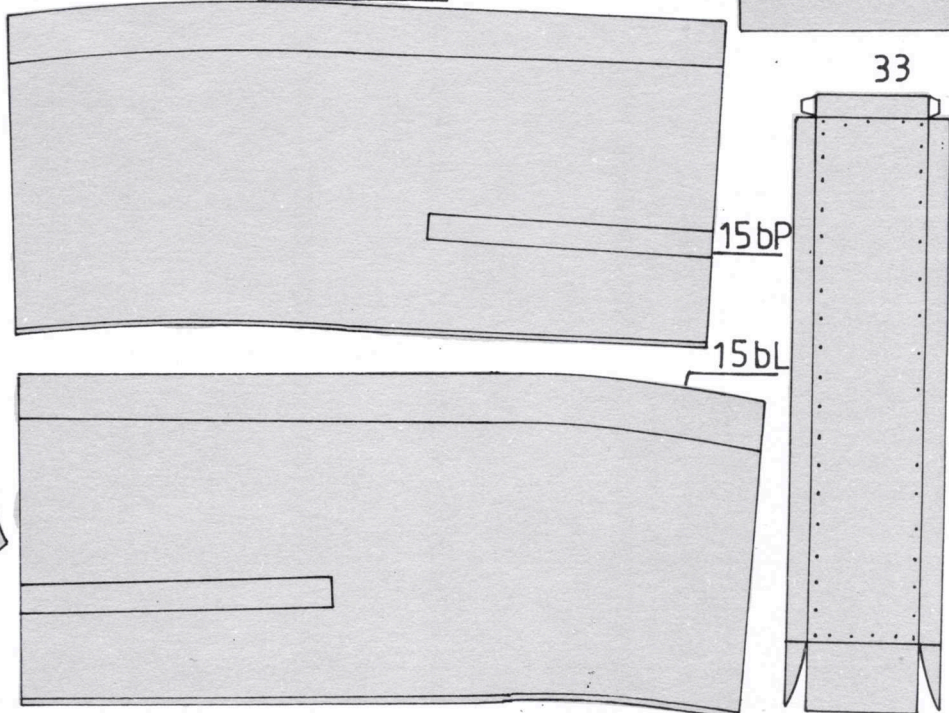
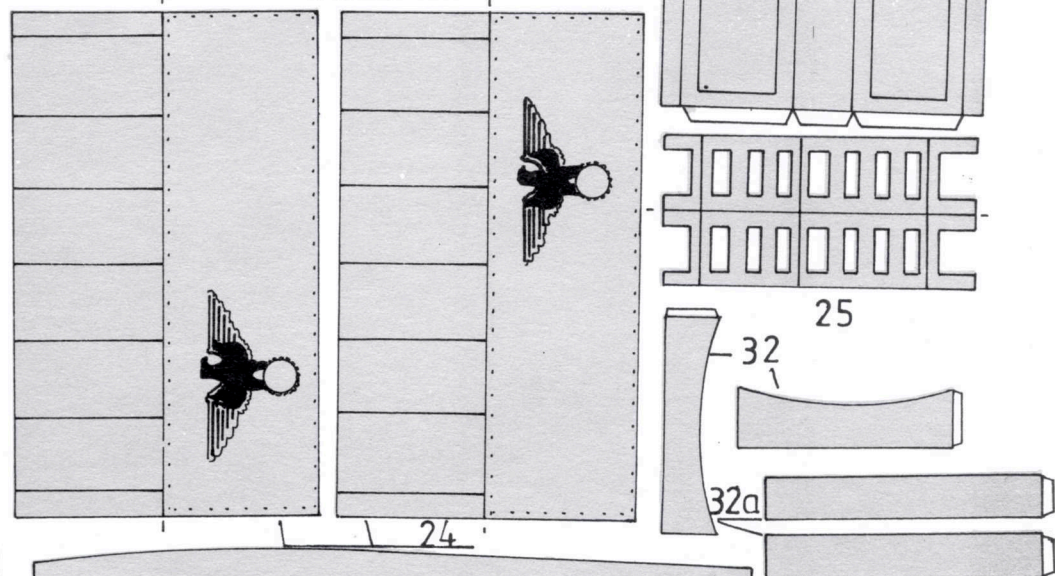
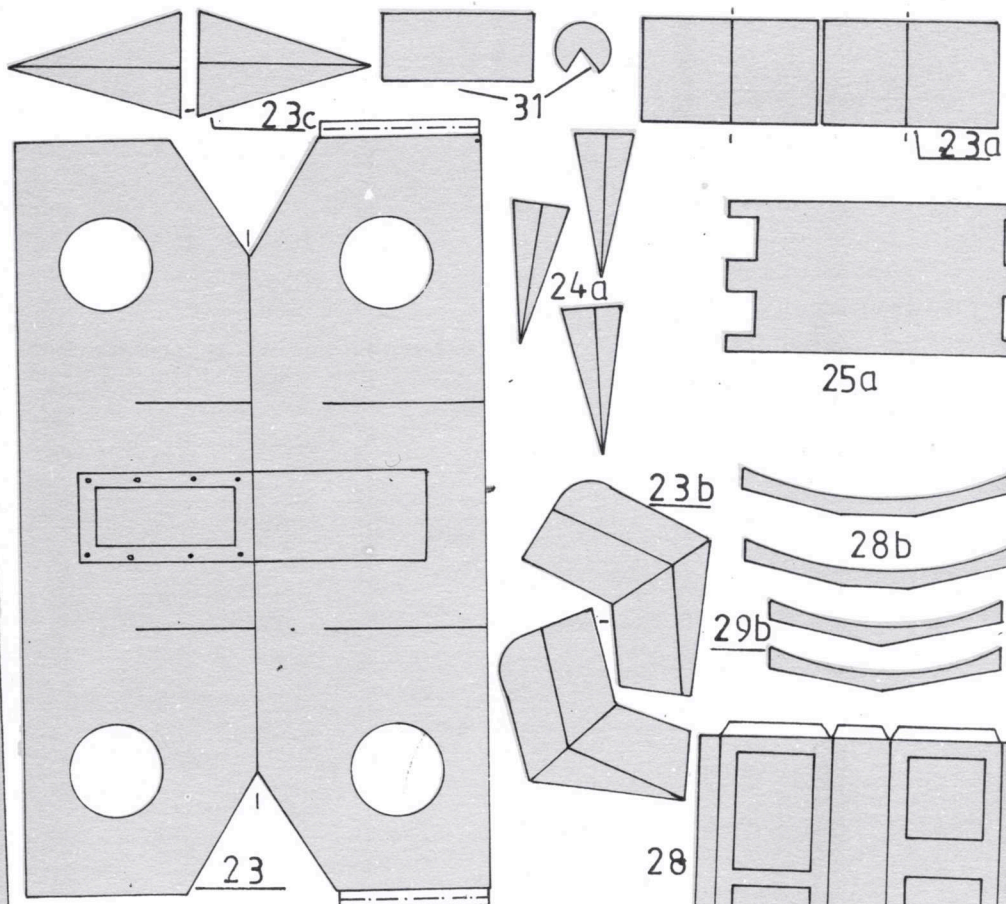
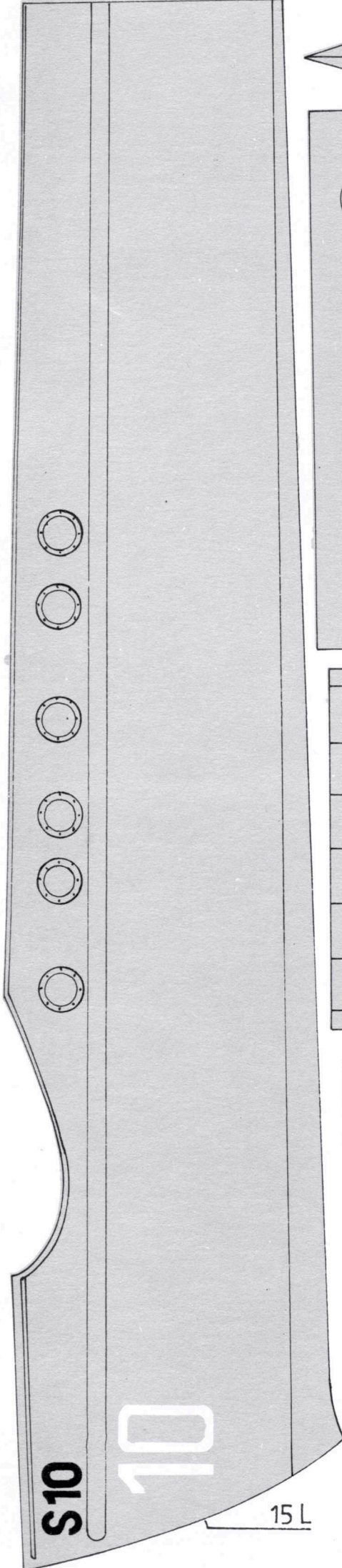
24a

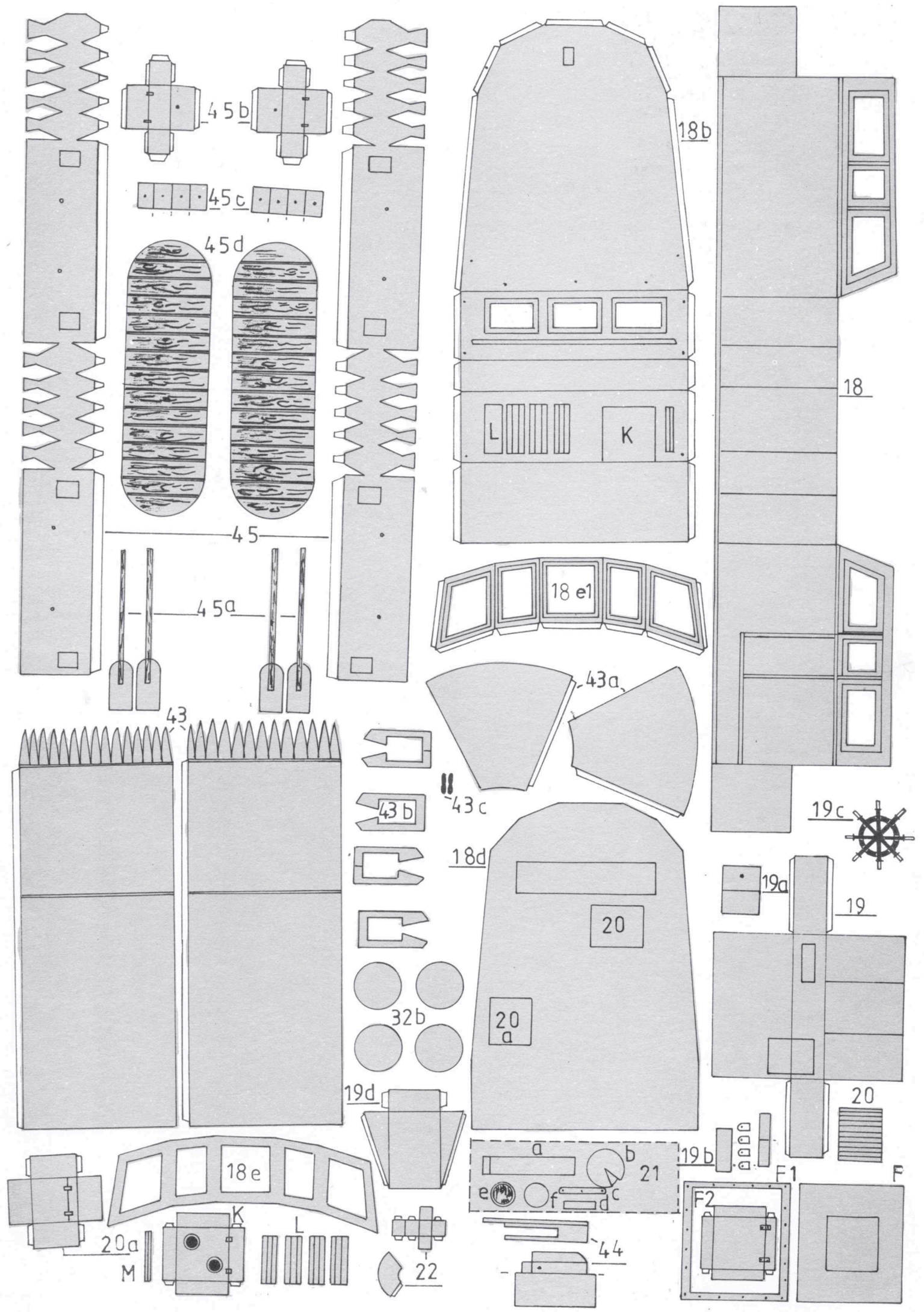
15cP

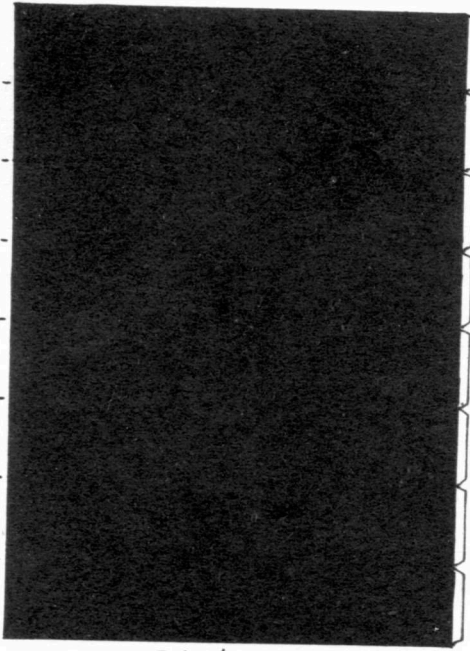
a
24

33 15cL

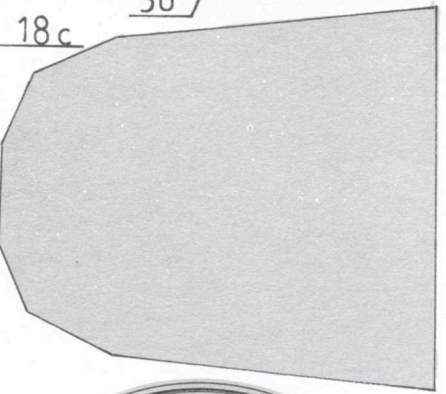




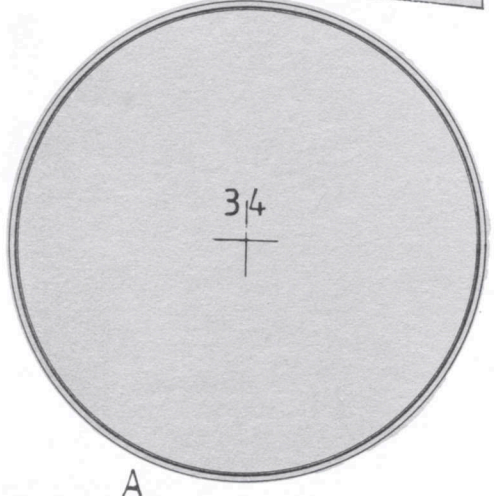




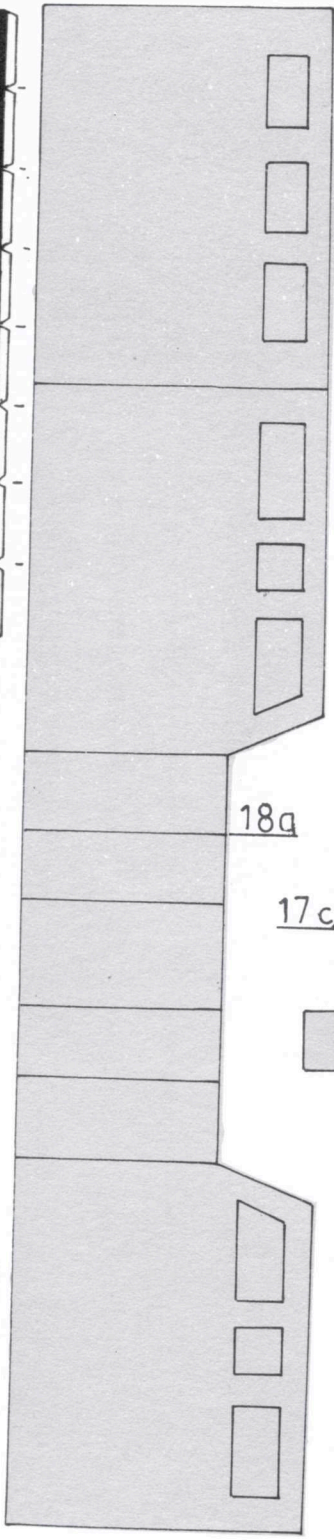
36



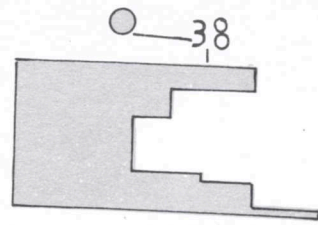
18c



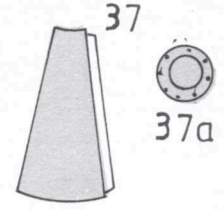
34



18a

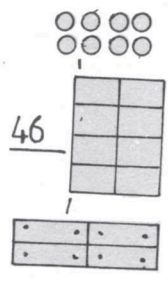


38

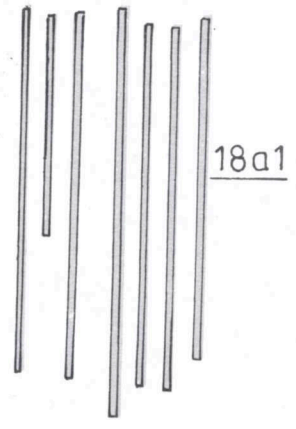


37

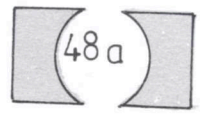
37a



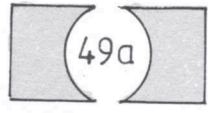
46



18a1



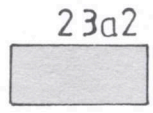
48a



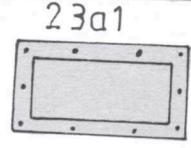
49a



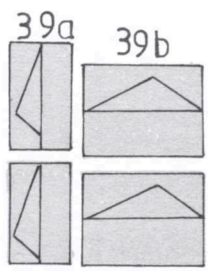
17c



23a2

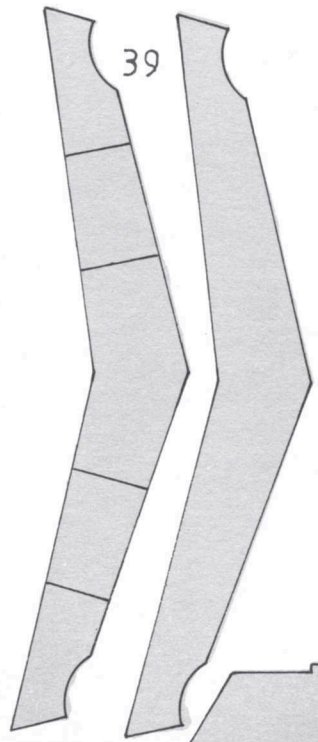


23a1

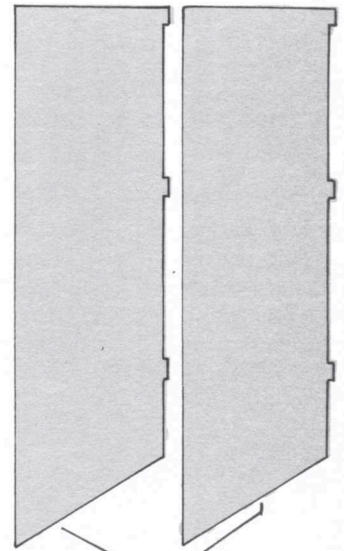


39a

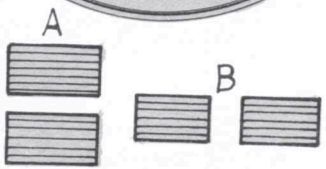
39b



39

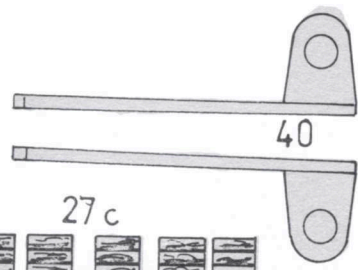


33b

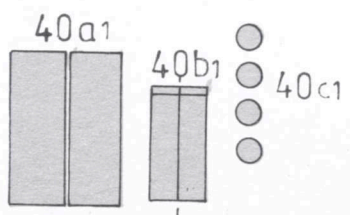


A

B



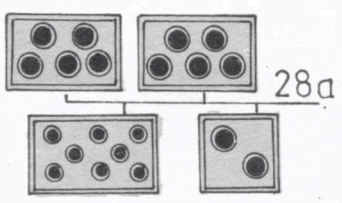
40



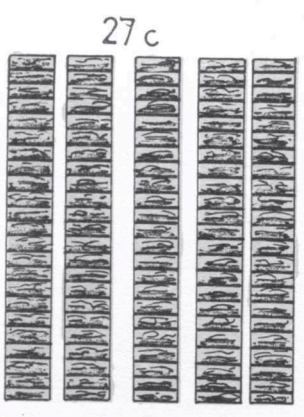
40a1

40b1

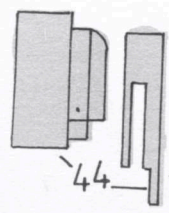
40c1



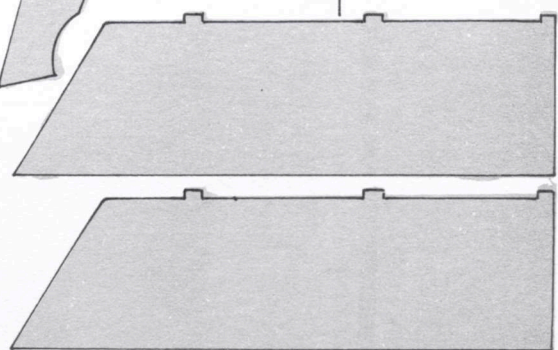
28a



27c

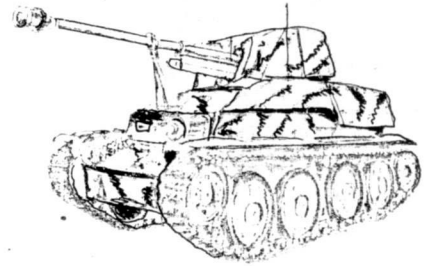
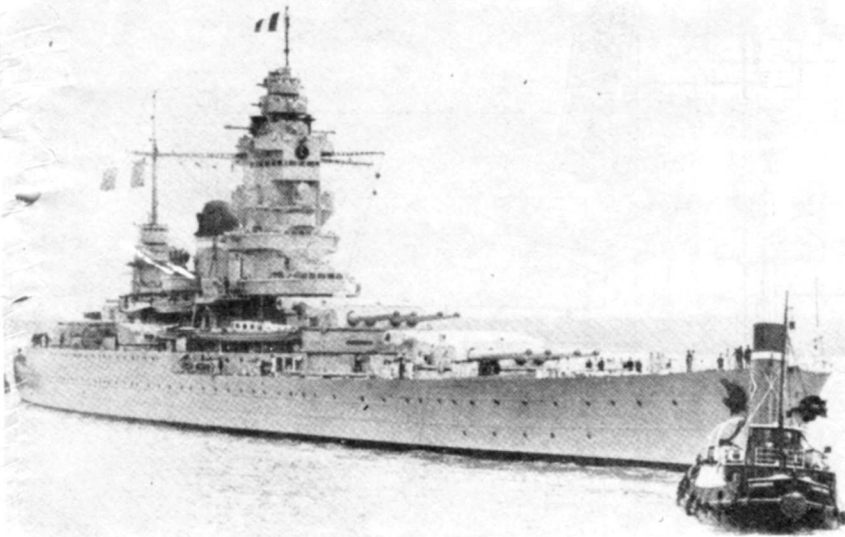


44



W PRZYGOTOWANIU: FRANCUSKI OKRĘT LINIOWY "DUNKERQUE" 1:200

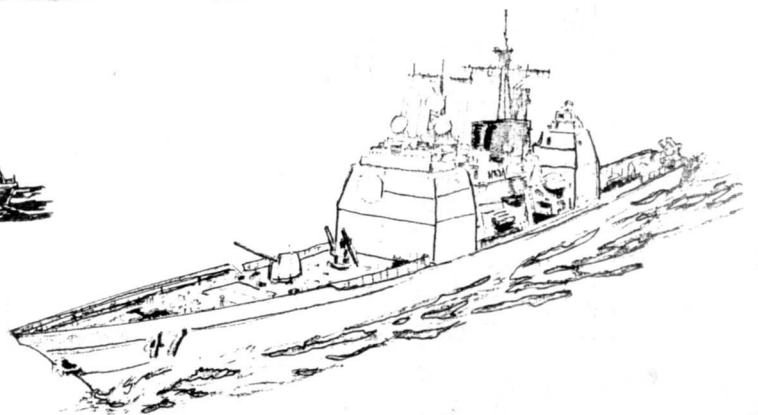
ORAZ



NIEMIECKIE DZIAŁO PANCERNE
PANZERJAGER MARDER III 1:25



AMERYKAŃSKI OKRĘT LINIOWY
USS "IOVA" 1:300



AMERYKAŃSKI KRĄŻOWNIK RAKIETOWY
USS "TICONDEROGA" 1:200

SAMOCHÓD PANCERNY
KUBUŚ 1:25
UWAGA!

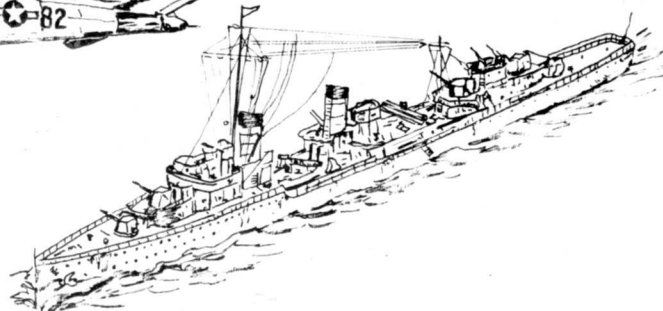
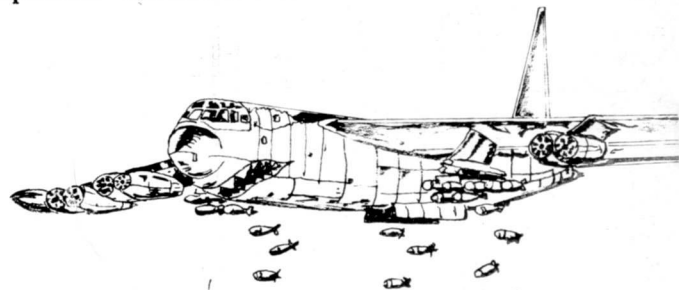
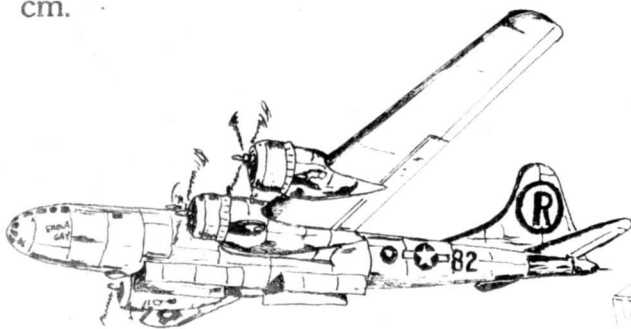


Dla miłośników dużych modeli będziemy mieli do zaoferowania parę ciekawostek:

B-52 D STRATOFORTRESS 1:33 rozp. 170 cm, dł. 144 cm.

B-29 SUPERFORTRESS 1:33 rozp. 131 cm, dł. 91 cm.

Niemiecki niszczyciel typu "LEBRECHT MAASS", protoplasta "NARVIKA" 1:100 dł. modelu 121 cm.



Przewidywany termin wydania wrzesień '93. Modele będą wydane w małym nakładzie. Orientacyjne ceny ok. 100.000 zł. Modelarze, którzy zamówią te modele bezpośrednio u nas do 31.08.93 r. otrzymają je bez dodatkowych opłat pocztowych.

B-52 D szt B-29 szt Niszczyciel szt

Nasz adres GPM Łódź 4, skr. poczt. 13

