

MODEL
WALORYZOWANY

KARTONOWE
ABC 19'98

ISSN 1428-4618

ORP „ORKAN”



STOPIEŃ
TRUDNOŚCI

1

2

3

WYMIARY MODELU

DŁUGOŚĆ 55 cm

SZEROKOŚĆ 5 cm

WYSOKOŚĆ 15 cm

skala 1:200

GPM

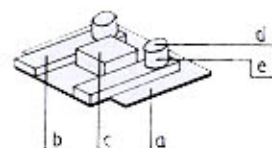
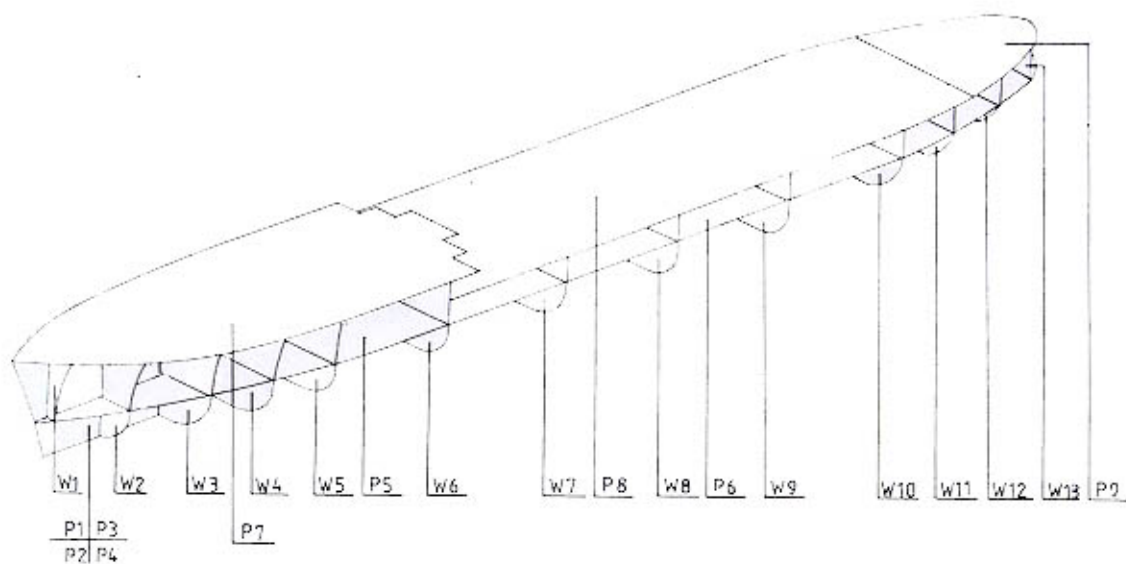
NR KAT. **041**

SERIA „C”

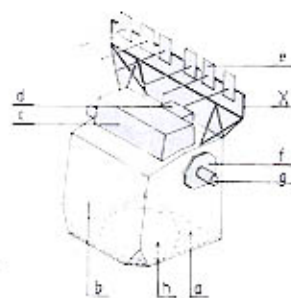


ORP "ORKAN"

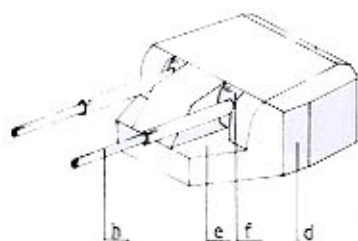




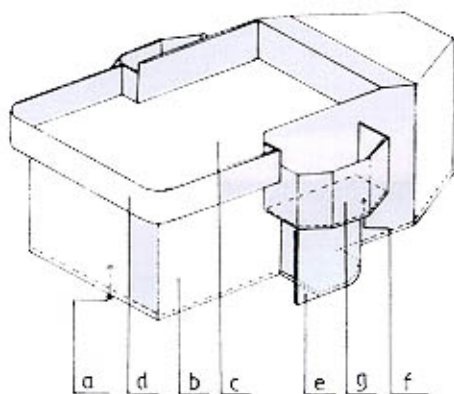
Cz.36



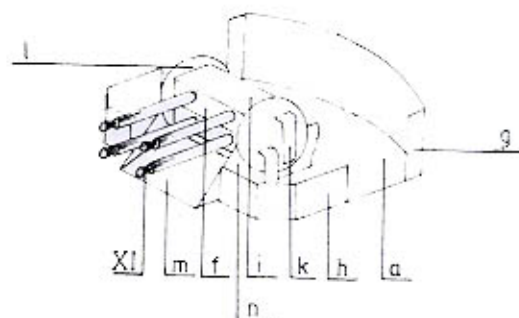
Cz.41



Cz.35



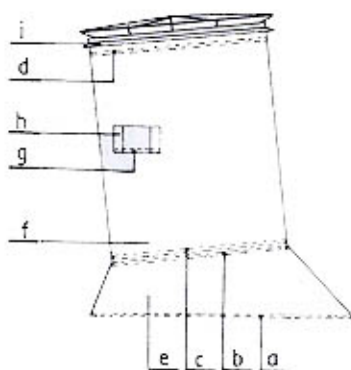
Cz.23



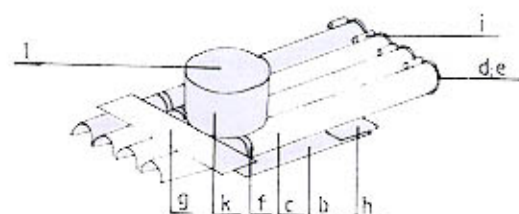
Cz.42



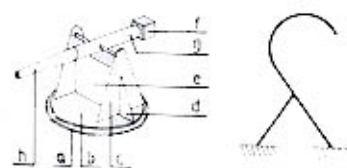
Cz.44



Cz.28

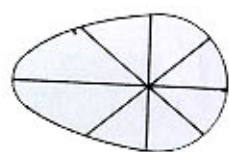


Cz.30



Cz.45

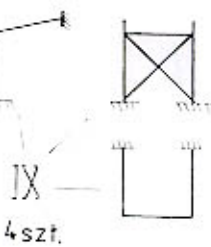
SZABLONY 1:1



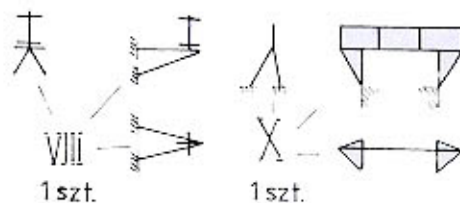
XIII 1szt.

XIV 4 szt.

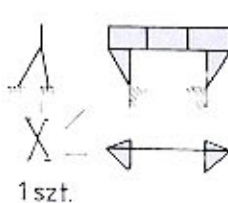
VII 8 szt.



IX 4 szt.

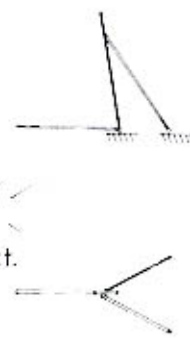


VIII 1 szt.



X 1 szt.

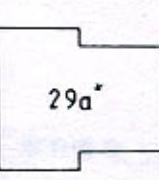
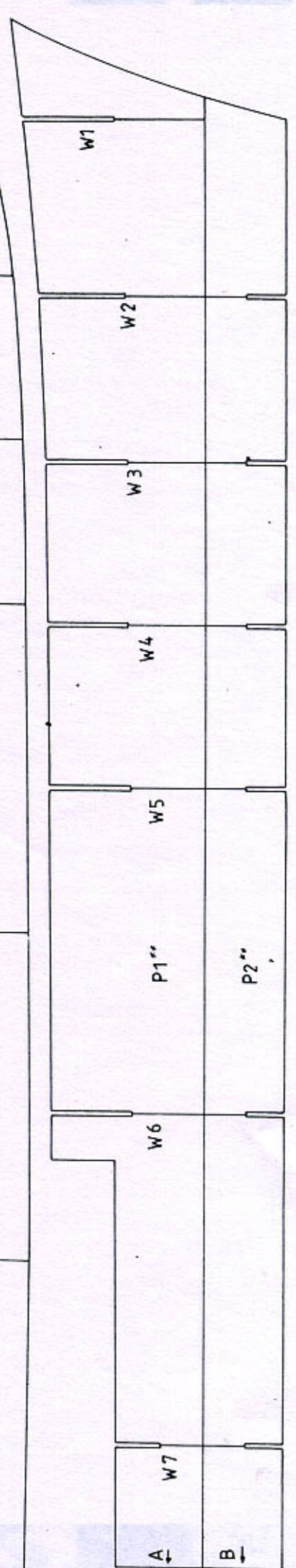
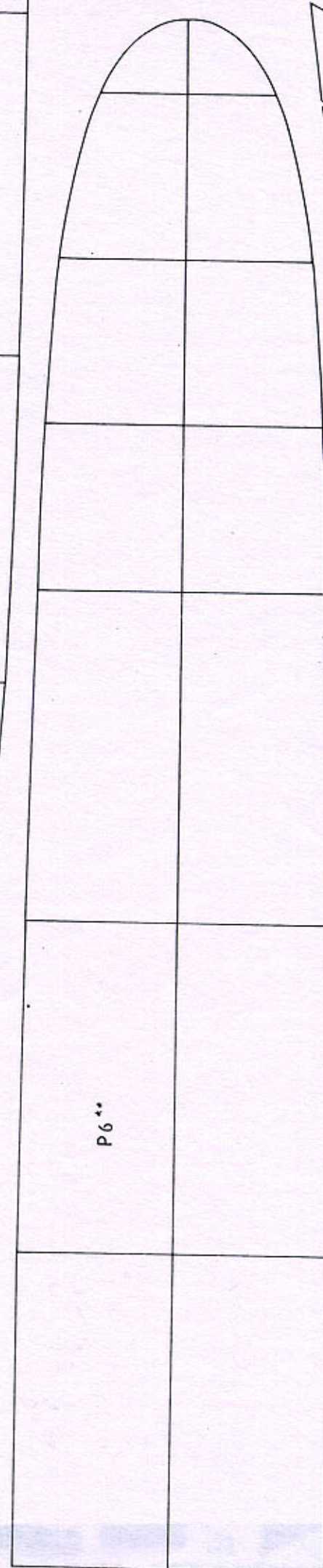
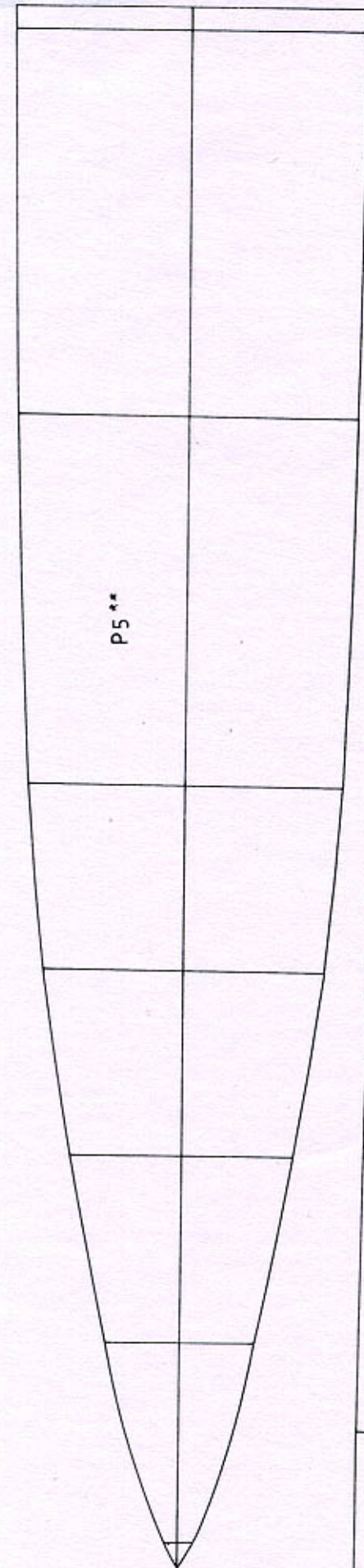
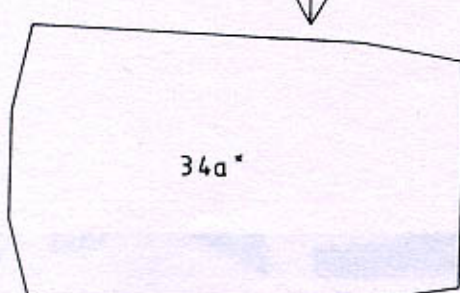
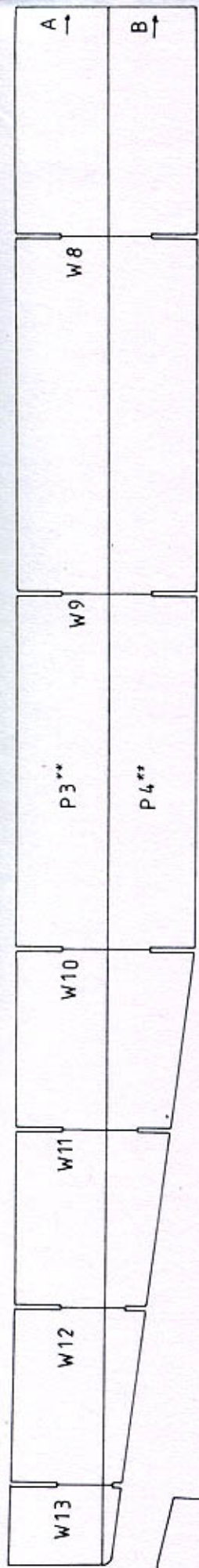
V 1 szt.



VI 1 szt.

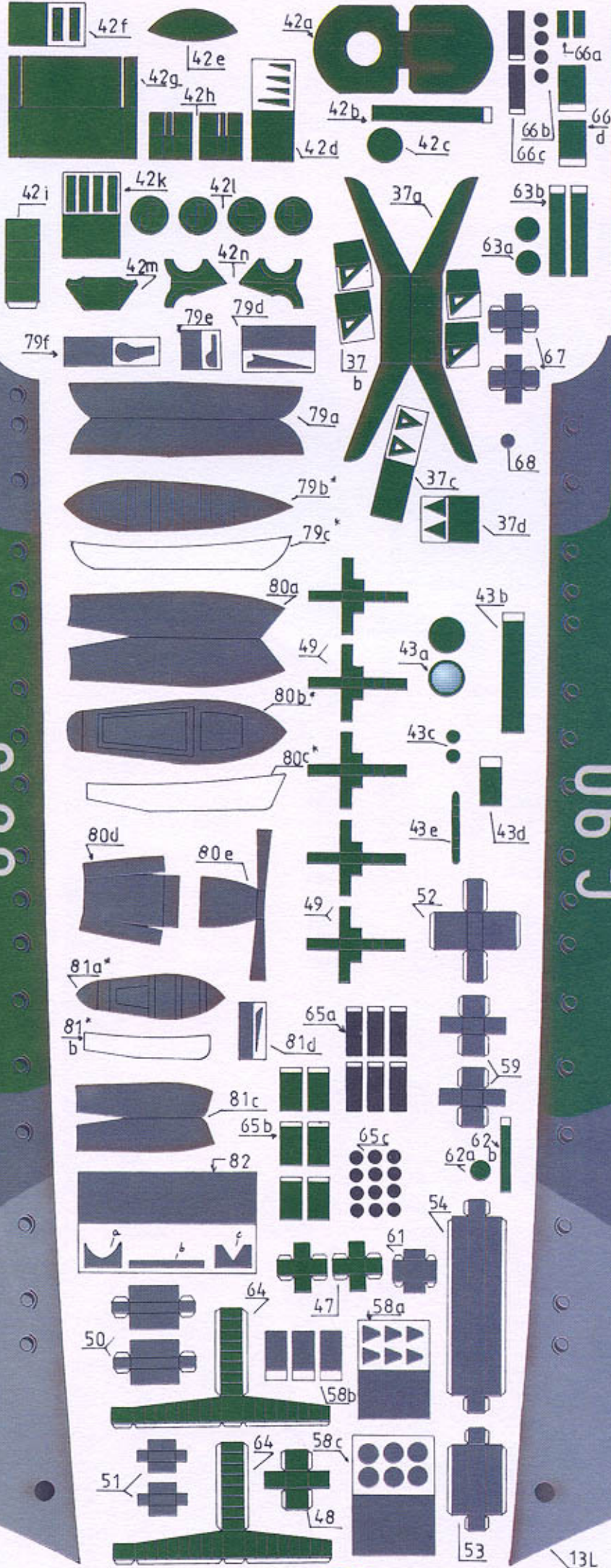
XII 6 szt.

XI 4 szt.



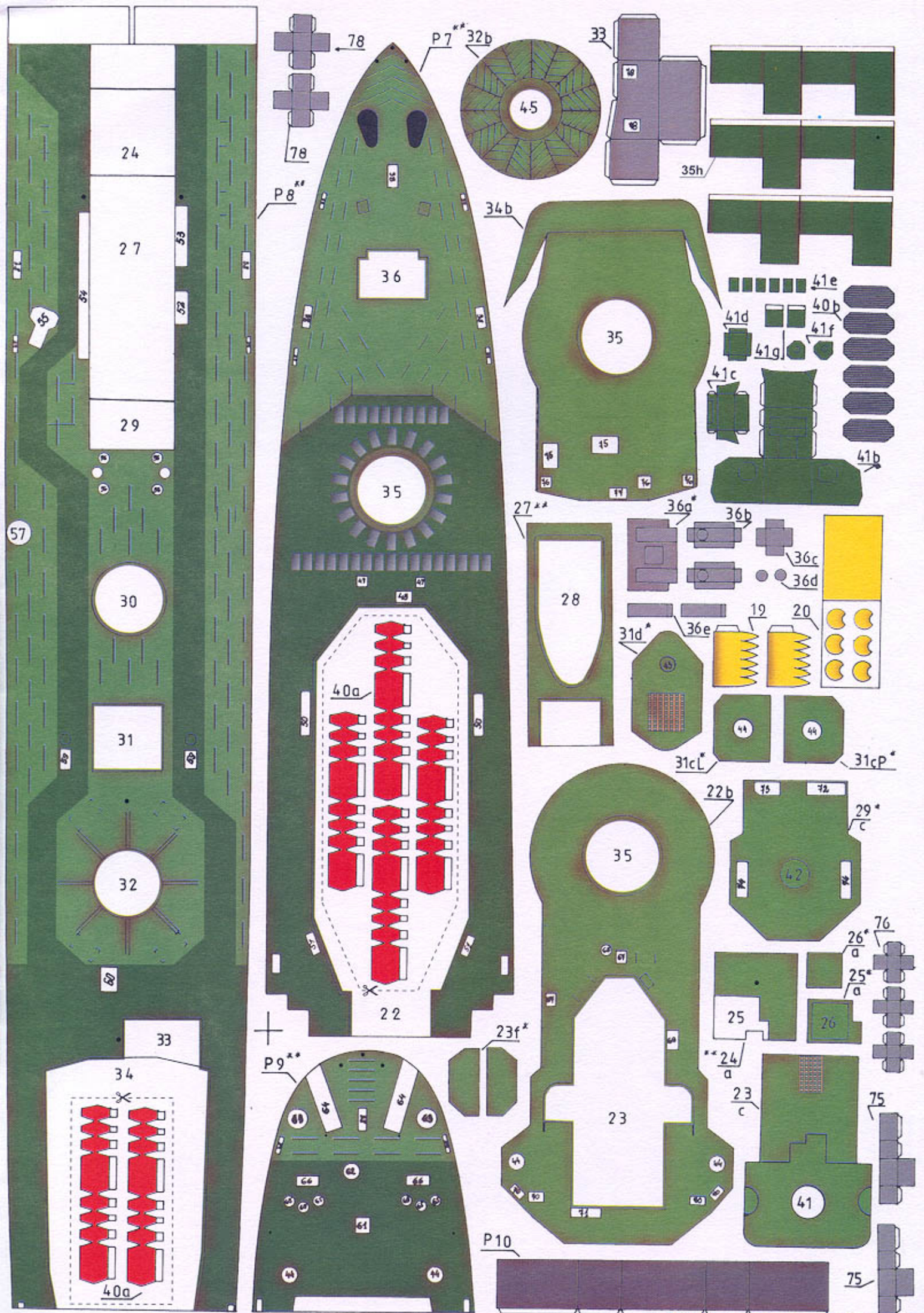
G 90

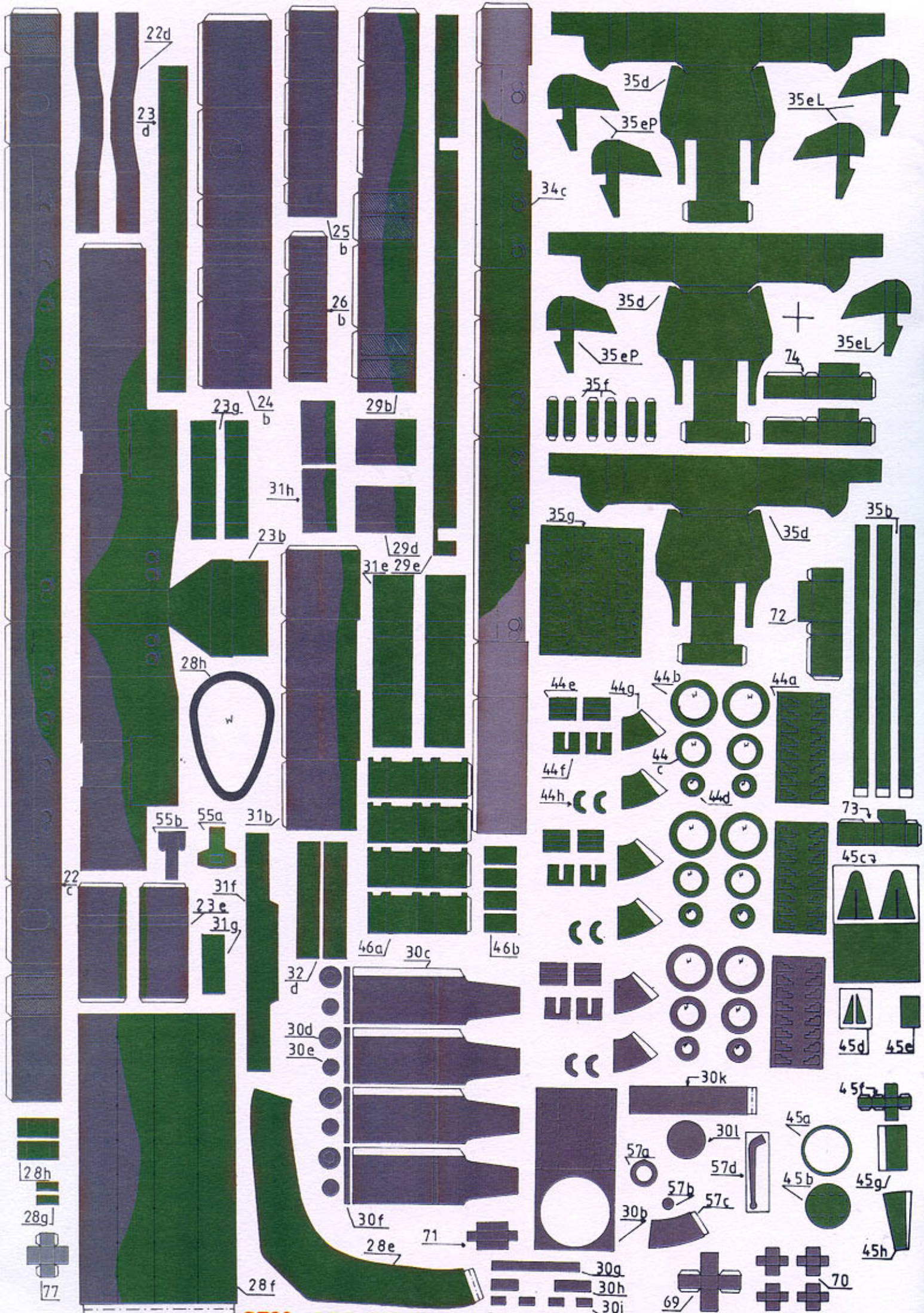
G 90

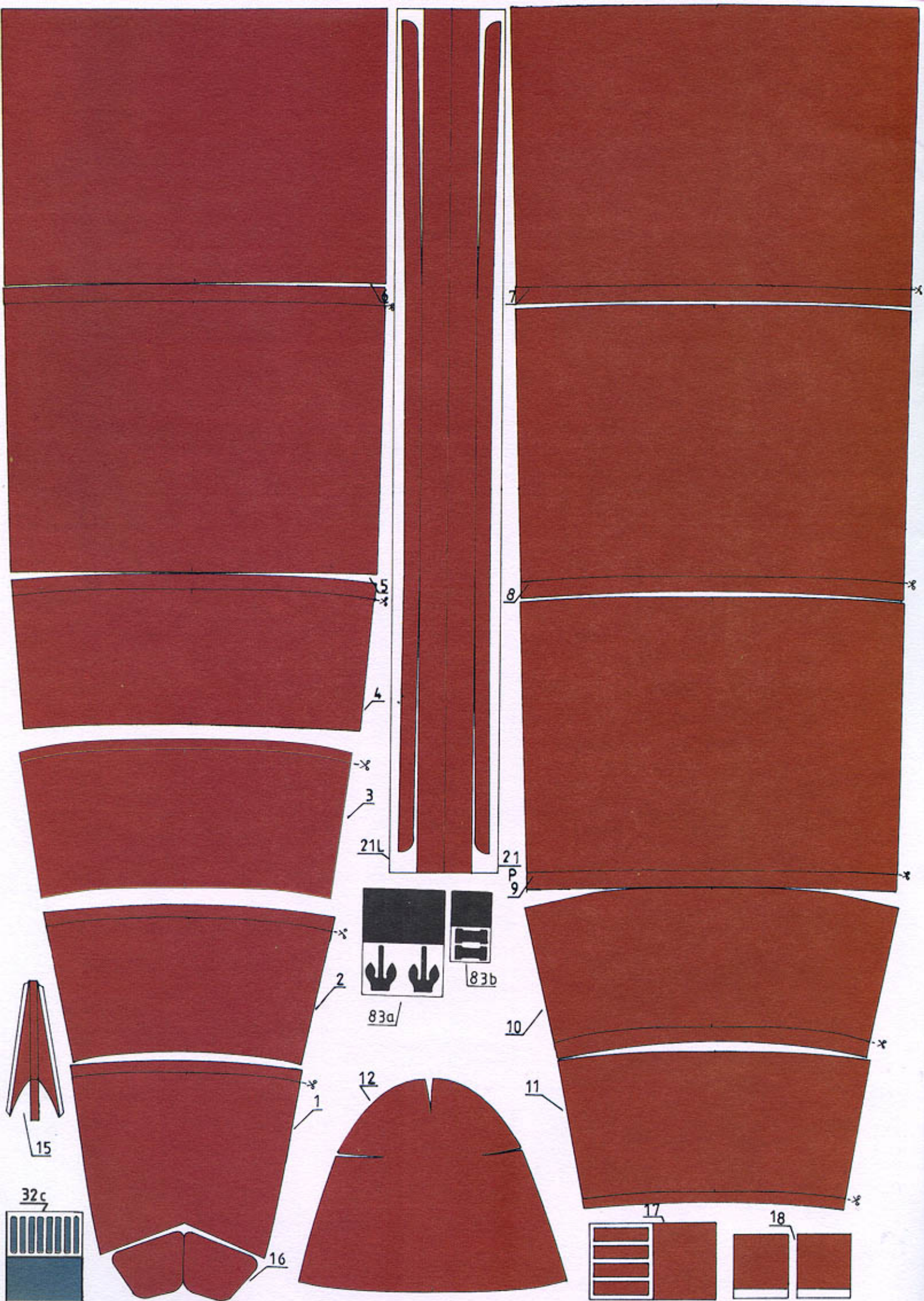


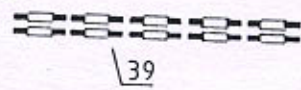
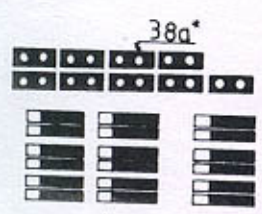
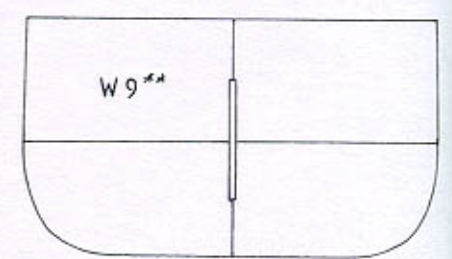
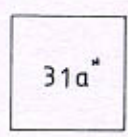
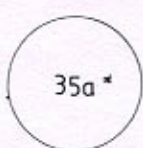
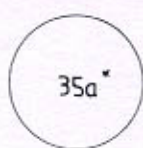
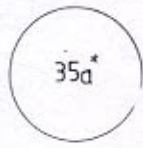
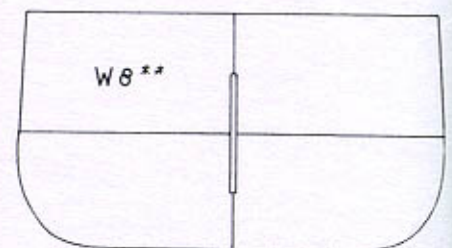
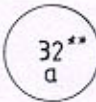
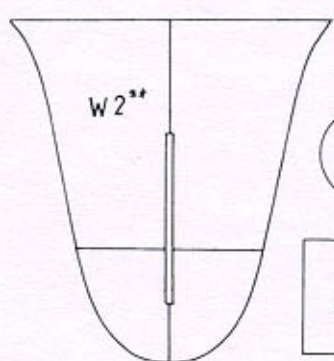
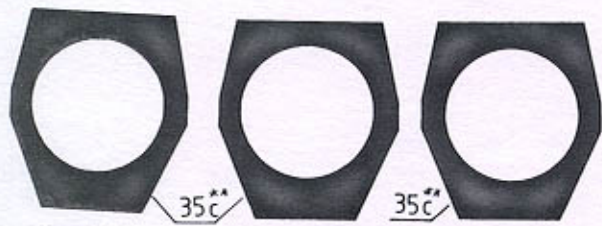
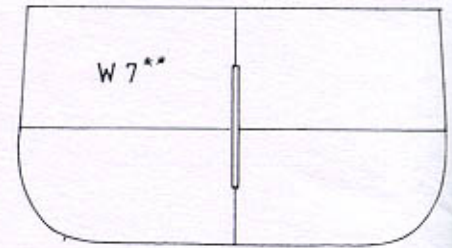
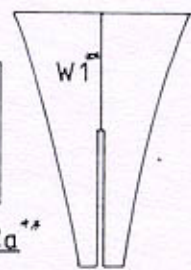
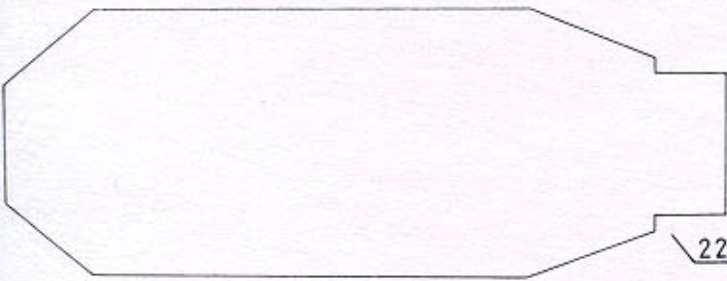
14P 13P
56"

13L 14L
60

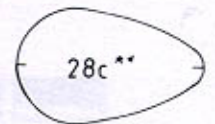
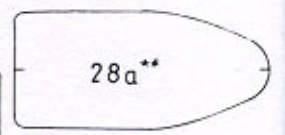
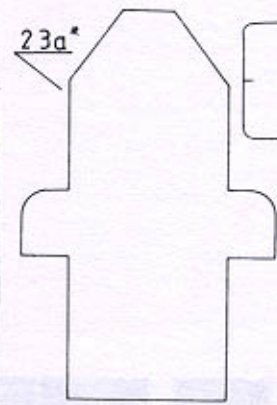
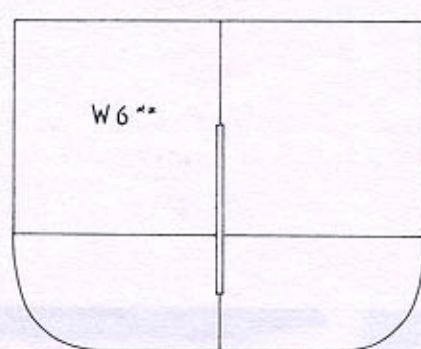
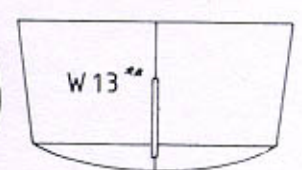
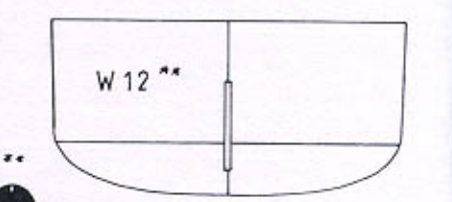
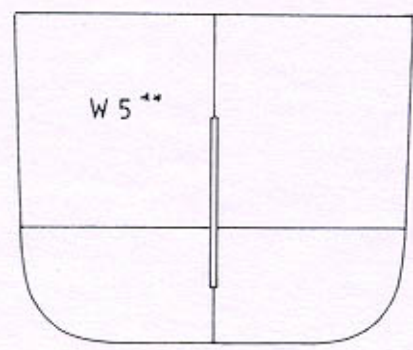
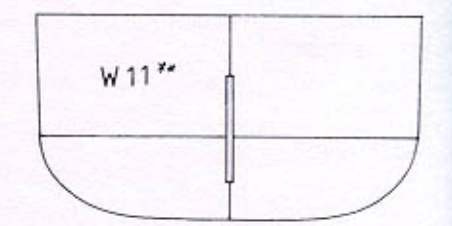
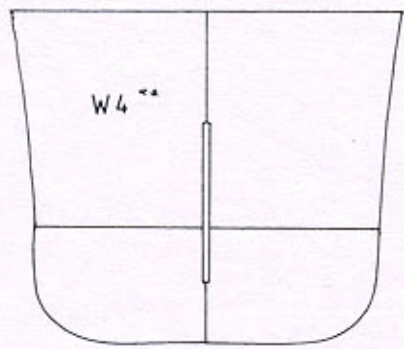
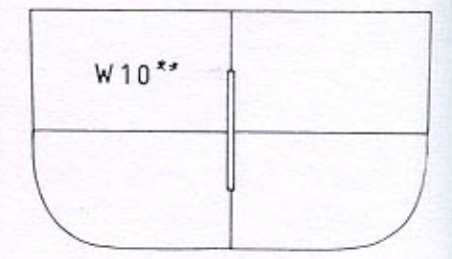
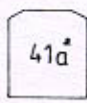
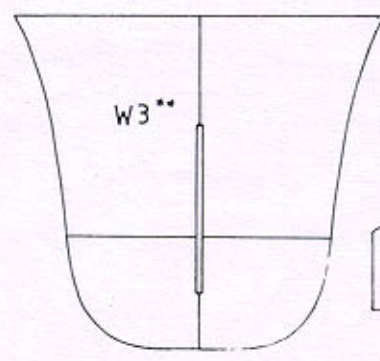


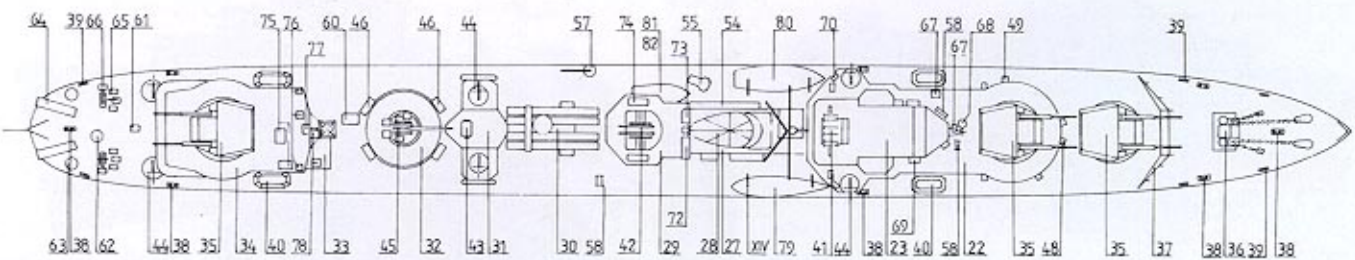
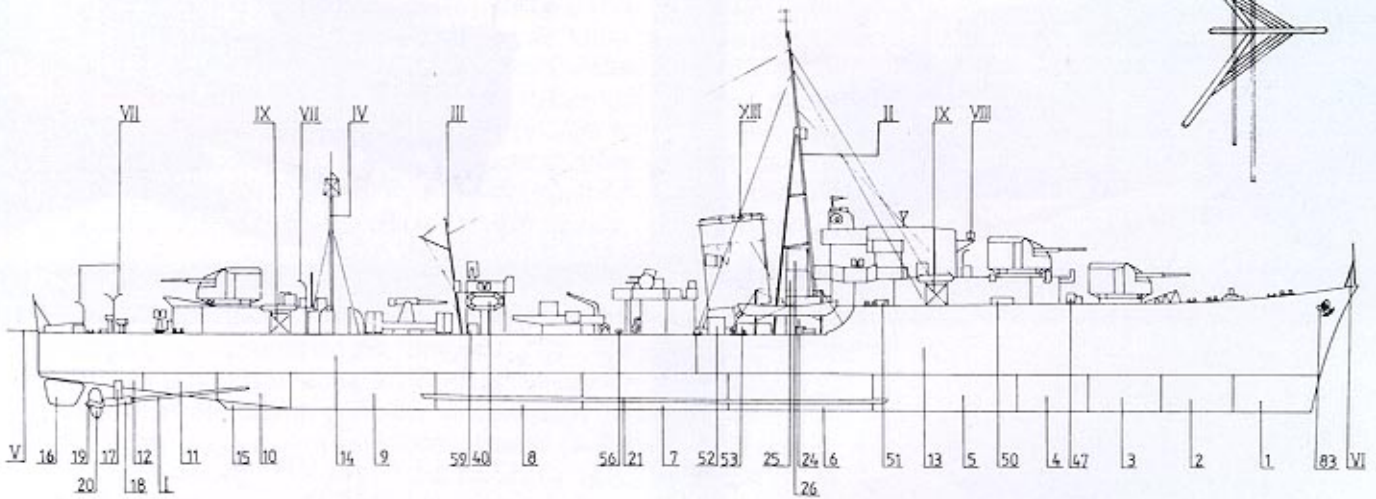
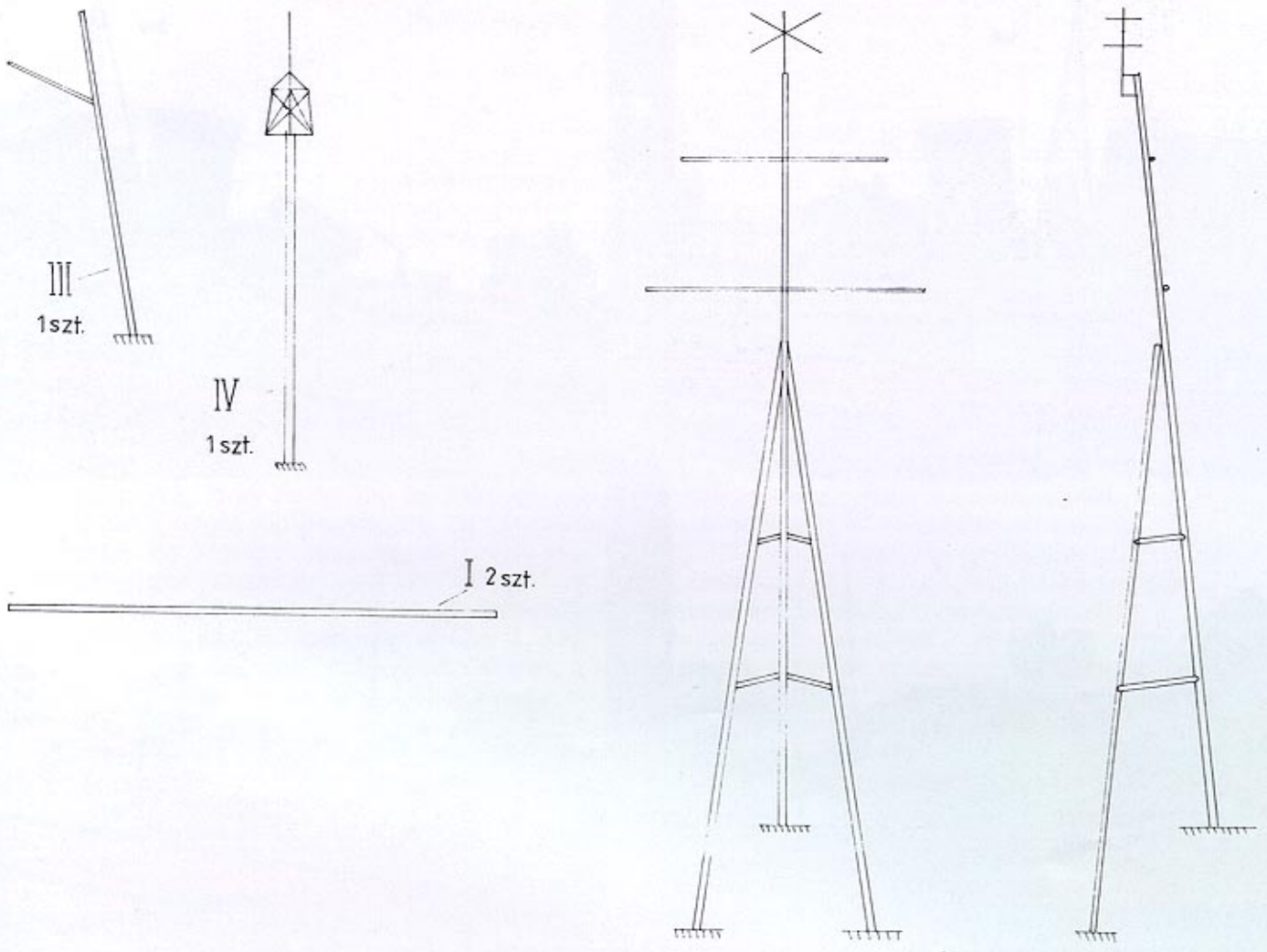






38b.







OPIS BUDOWY:

Uwaga:

Części oznaczone literą L (P) - strona lewa (prawa)

Części oznaczone gwiazdką - podkleić kartonem

Części oznaczone dwiema gwiazdkami - podkleić tekturą o grubości ok. 1 mm.

Budowę modelu rozpoczynamy od wykonania szkieletu składającego się z części od W1 do W13, oraz od P1 do P9. Szkielet wykonujemy według rysunku pomocniczego. Następnie oklejamy szkielet elementami poszycia dna. Z każdego fragmentu poszycia odcinamy w oznaczonym miejscu pasek, który naklejamy po krawędzi na odpowiednią wręgę lub przyklejamy do krawędzi elementu, od którego dany pasek odcieliśmy. Oklejenie dna rozpoczynamy od jednego ze środkowych elementów np. 6 lub 7, oklejając następnie szkielet w kierunku dziobu i rufy. Elementy poszycia dna narysowane zostały z pewnym zapasem tak, że wystają one ponad linię wodną, nadmiaru tego nie odcinamy, ponieważ burtę są naklejone na elementy poszycia dna.

Burtę przyklejamy w ten sposób, że rozpoczynamy oklejenie od miejsca uskoku pokładu na śródookręciu. Następnie przyklejamy części do dna: cz. 15, 16, 17, 18. Z cz. 19 i 20 wykonujemy 2 śruby napędowe, które przed przyklejeniem malujemy na kolor miedzi. Według szablonu I wykonujemy wały napędowe. Z cz. 21 wykonujemy stępki boczne. Przed dalszą budową proponuję wykonać wg własnego pomysłu podstawkę pod model, co zabezpieczy wykonane już elementy przed uszkodzeniem w trakcie dalszych prac. Obecnie rozpoczynamy zabudowę pokładu.

Cz. 22a oklejamy cz. 22c. Od góry przyklejamy cz. 22b - całość przyklejamy w oznaczonym miejscu na pokładzie. Cz. 23a oklejamy cz. 23b, w którą wklejamy wzdłuż górnej krawędzi cz. 23c. Dalszy montaż cz. 23 prowadzimy wg rysunku pomocniczego. Po sklejeniu cz. 23 przyklejamy wzdłuż przedniej krawędzi stanowiska dowodzenia szybę wykonaną z kliszy filmowej. Całość przyklejamy w oznaczonym miejscu na cz. 22. Cz. 24a oklejamy cz. 24b. Cz. 25a oklejamy cz. 25b i naklejamy na cz. 24. Cz. 26a oklejamy cz. 26b i naklejamy na cz. 25. Całość naklejamy na śródookręcie w oznaczonym miejscu. Cz. 27 naklejamy na grubą tekturę, krawędzie malujemy na odpowiednio dobrany kolor, przyklejamy w oznaczonym miejscu na śródookręciu. Komin cz. 28 wykonujemy wg rysunku pomocniczego, pamiętając o tym, żeby cz. 28d wkleić 2 mm poniżej górnej krawędzi cz. 28f. Oslonę wykonujemy wg szablonu XIII. Gotowy komin przyklejamy w oznaczonym miejscu. Cz. 29a oklejamy cz. 29b. Od góry przyklejamy cz. 29c, którą oklejamy cz. 29e. Z cz. 29d wykonujemy boczne kolumny podtrzymujące. Całość przyklejamy w oznaczonym miejscu na śródookręciu. Cz. 30 - aparaty torpedowe wykonujemy wg rys. pomocniczego. Cz. 31a oklejamy cz. 31b, w którą od góry wklejamy cz.

31d. Cz. 31c przyklejamy po bokach na zaznaczonej wysokości. Cz. 31e, f, g, oklejamy cz. 31c, d. Z cz. 31h wykonujemy kolumny podtrzymujące. Całość przyklejamy w oznaczonym miejscu. Cz. 32a naklejamy w oznaczonym miejscu. Dookoła cz. 32a promieniście naklejamy cz. 32c prostopadle do pokładu tak, aby cz. 32b naklejona od góry była na wysokości 1 mm ponad pokładem. Cz. 32b oklejamy cz. 32d po bokach. Cz. 33 przyklejamy w oznaczonym miejscu. Cz. 34a oklejamy cz. 34c od góry naklejamy cz. 34b odpowiednio uformowaną. Cz. 35 wieże artylerii głównej 120 mm - wykonujemy wg rysunku pomocniczego, pamiętając, aby cz. 35e wklejać w sklejoną cz. 35d przed wklejeniem cz. 35e.

Cz. 36 - winda kotwiczna - wykonujemy wg rysunku pomocniczego. Łańcuchy kotwiczne wyplatamy z cienkiego drutu lub z gotowego łańcuszka. Z cz. 37 wykonujemy falochron. Z cz. 38 i 39 wykonujemy polery. Z cz. 40 wykonujemy tratwy ratunkowe, które rozmieszczamy na pokładzie wg rys. generalnego. Podstawy tratw wykonujemy wg szablonu IX. Cz. 41 - dalmierz - wykonujemy wg rysunku pomocniczego. Podstawę radaru wykonujemy wg szablonu X. Cz. 42 - działko kal. 40 mm wykonujemy wg rysunku pomocniczego. Lufy wykonujemy wg szablonu XI. Cz. 43 - reflektor - cz. 43a oklejamy cz. 43b. Z cz. 43d zwijamy podstawę, na którą naklejamy cz. 43c, a następnie obudowę reflektora 43e, w którą wklejamy reflektor. Gotowy element przyklejamy w oznaczonym miejscu. Cz. 44 - działka 20 mm - wykonujemy wg rysunku pomocniczego. Lufy wykonujemy wg szablonu XII. Cz. 45 - działko 102 mm wykonujemy wg rysunku pomocniczego. Cz. 46 sklejamy w pudełka i przyklejamy w oznaczonych miejscach dookoła cz. 32. Obecnie sklejamy drobne elementy wyposażenia pokładu, cz.: 47, 48, 49, 50, 51, 52, 53, 54, 55, 56, 57, 58, 59, 60, 61, 62, 63, 64. Z cz. 65a i 65c wykonujemy 6 bomb głębinowych, które przyklejamy do podstawy wykonanej z cz. 65b. Gotowe bomby przyklejamy do pokładu w oznaczonych miejscach. Z cz. 66b i 66c wykonujemy 2 bomby głębinowe, które naklejamy na podstawy wykonane z cz. 66a i 66b. Gotowe bomby przyklejamy w oznaczonych miejscach. Obecnie wykonujemy kolejne drobne elementy z cz.: 67, 68, 69, 70, 71, 72, 73, 74, 75, 76, 77, 78. Z cz.: 79, 80, 81 wykonujemy łodzie ratunkowe. Dwie z ich umieszczamy na żurawikach wykonanych wg szablonu XIV, trzecią na podstawie cz. 82. Z cz. 83 wykonujemy 2 kotwice, które umieszczamy w kluzach dziobowych.

Na zakończenie wykonujemy elementy z szablonów: maszt główny - szablon II, maszty III i IV, flagsztoki dziobowy i rufowy - IV i V, żurawiki VI, antena na nadbudówce dziobowej VIII, olinowanie wg planu generalnego, oraz relingi dookoła pokładu głównego oraz dookoła nadbudówek dziobowej i rufowej.

Życzymy udanej zabawy!

