

印刷について

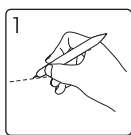
○家庭用インクジェットプリンタで拡大縮小せずに印刷して下さい。○プリンタの使用はプリンタ付属の説明書に従って下さい。○推奨用紙：キヤノン・マットフォトペーパー / エプソン・フォトマット紙 / サンワサプライ・スーパーファイン厚紙 など

用意するもの

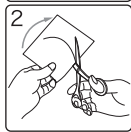
○ハサミ○カッターナイフ○定規○木工用や透明合成ゴム系接着剤○先のとがったもの(インクのでないボールペンや千枚通しなど)○つまようじ○ピンセット○工作用マット○マーカーや色鉛筆

作り方

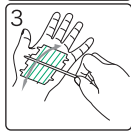
○組み立て図をよく見て、あせらずにゆっくり、ていねいに作業を進めましょう。



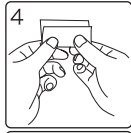
1. 部品を切り取る前に、あらかじめ先のとがったもので、山折り線 (- - - -) 谷折り線 (—) をなぞり、折りスジをつけておきます。



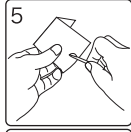
2. キリトリ線 (—) に沿って、ハサミやカッターを使って部品をていねいに切り離します。
ハサミよりも紙を動かして切るときれいに切ることができます。



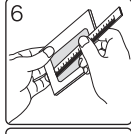
3. 丸みをつける部分は、切りとった部品を手のひらや指の上などに置き、丸い棒でして丸みをつけます。作り方図中の (■■■) で示す部分が丸みをつける部分です。



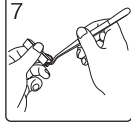
4. 折りスジに沿って一度完全に折り曲げ、しっかりと折りクセをつけておきます。
紙の切り口や折り目が白く目立つ場合、同色のマーカーや色鉛筆などで着色します。



5. 接着する前に、組み立て図や写真をよく見て一度どんなカタチになるのか仮組みしてみます。ここで切り忘れや折り忘れもチェックします。間違いなければ、のりしろ (★印の面) に、つまようじなどを使って接着剤を薄くていねいに伸ばして塗り、ある程度乾くまで指などで押さえておきます。



6. 指の入らない部分には、開口部から定規などを入れてのりしろを押さええます。



7. 細かい部分はピンセットを使って押さえると便利です。
のりしろをしっかりと押さえ、接着剤が完全に乾いてから次の作業をすることがポイントです。

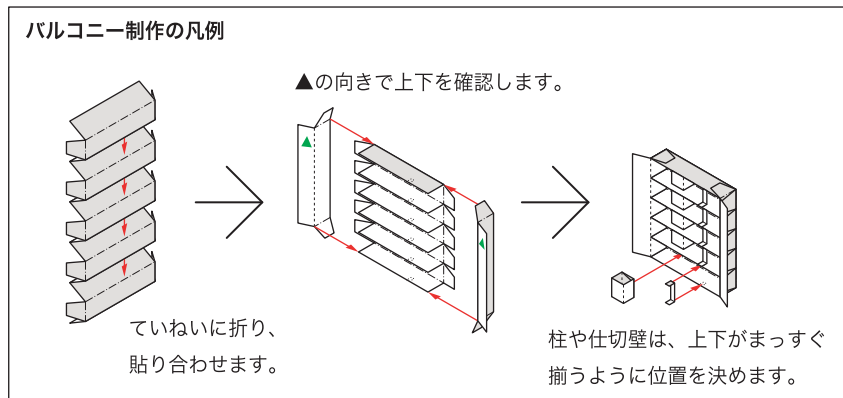
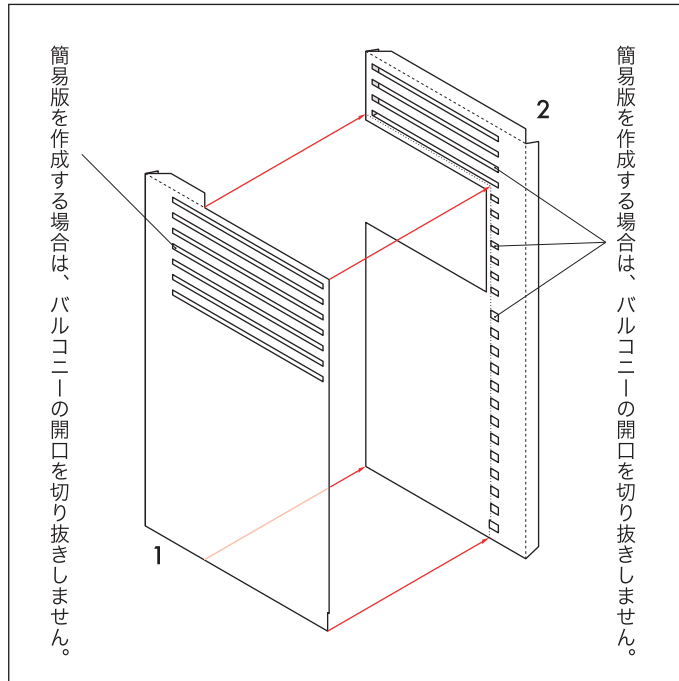


【北の丸スクエア概要】

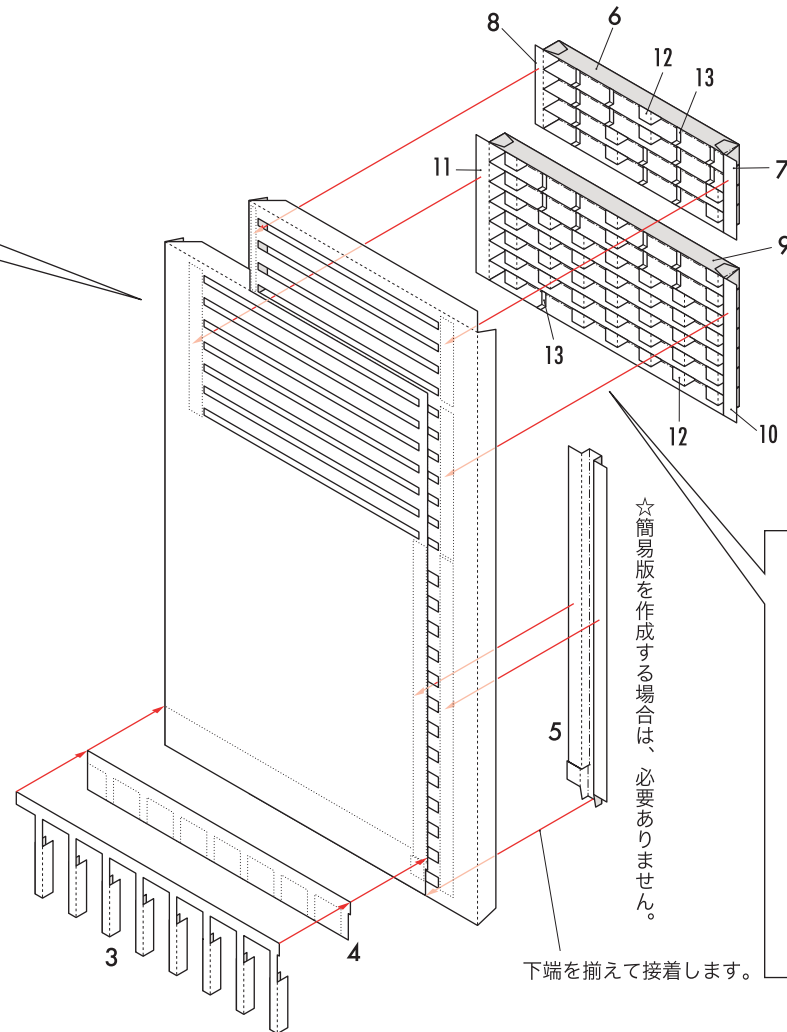
所在地	東京都千代田区九段北一丁目13番12号	階数	地下2階付26階建
敷地面積	5,821.03 m ²	建築時期	平成18年1月
建物延床面積	57,279.20 m ²	所有形態	土地：所有権 建物：所有権
構造	鉄骨・鉄骨鉄筋コンクリート造陸屋根	不動産管理会社	株式会社三菱地所プロパティマネジメント

① 南側壁面の組み立て

A 小さい部品や、複雑な作業を必要とするところを避けて、簡易版を組み立てることが出来ます。

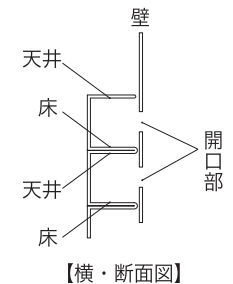


☆簡易版には、バルコニーは必要ありません。



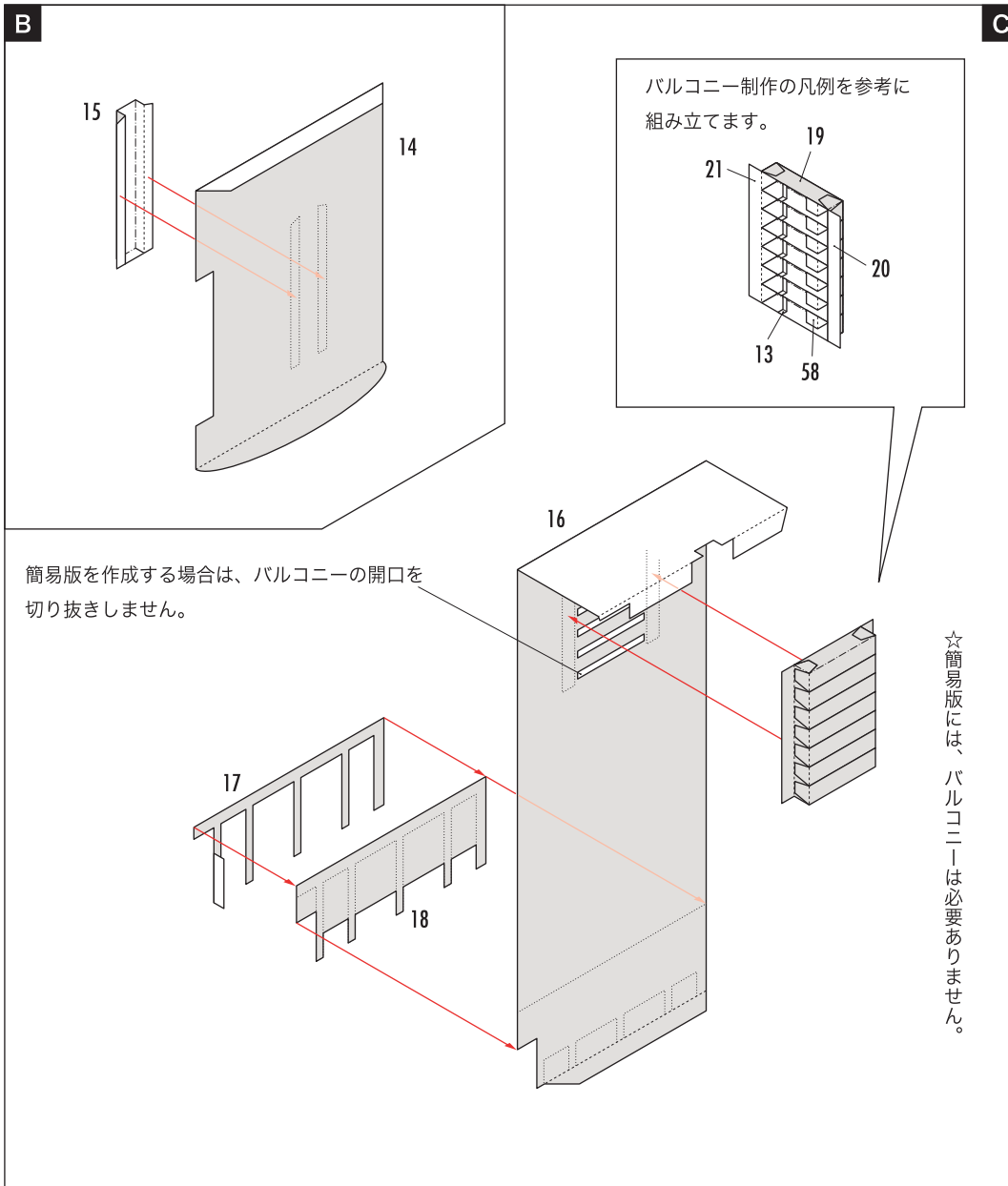
バルコニー制作の凡例を参考に組み立てます。

すべてのバルコニーの天井と床が、開口部にはみ出さないように上下の位置を決めます。

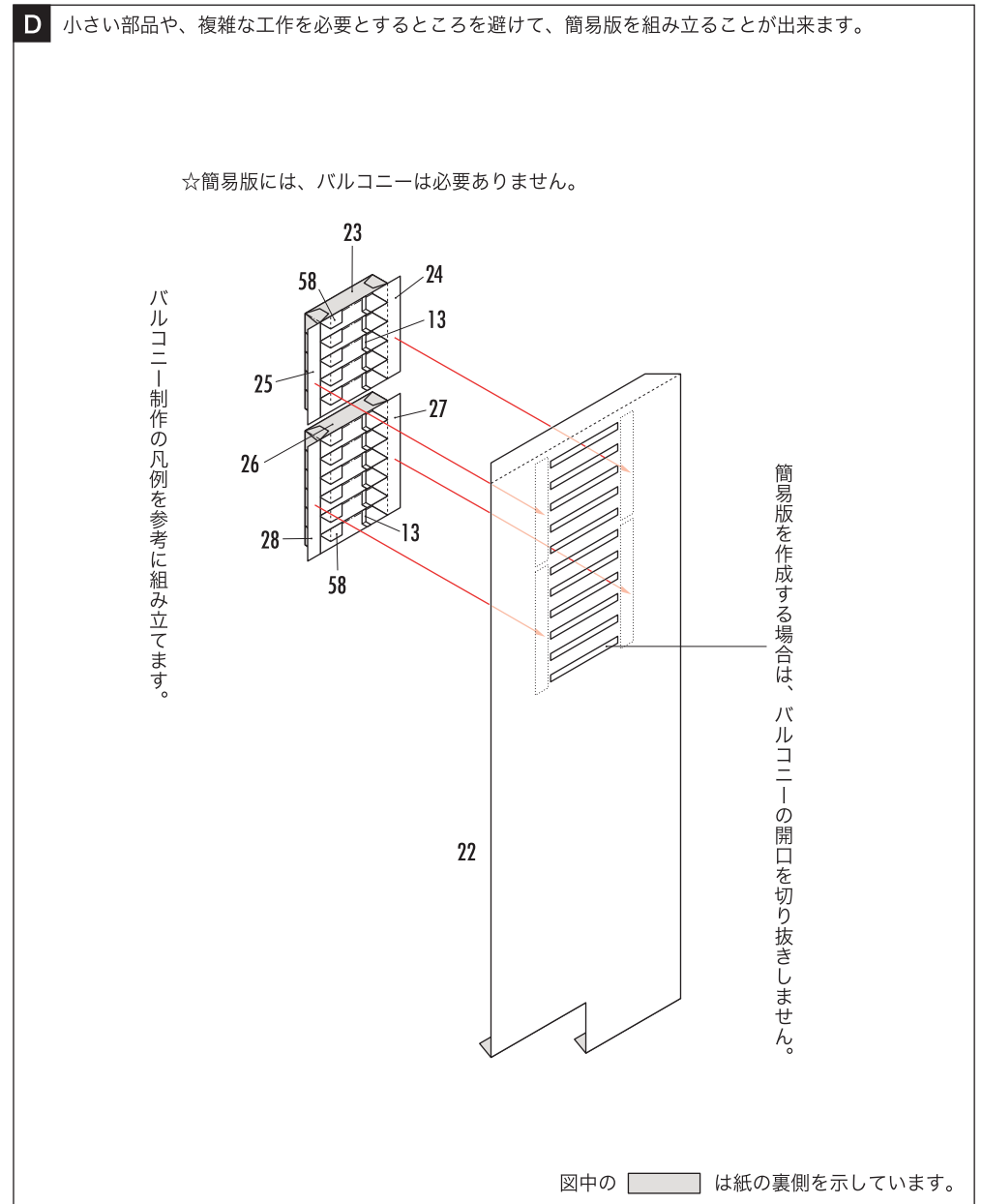


図中の  は紙の裏側を示しています。

②西側壁面の組み立て

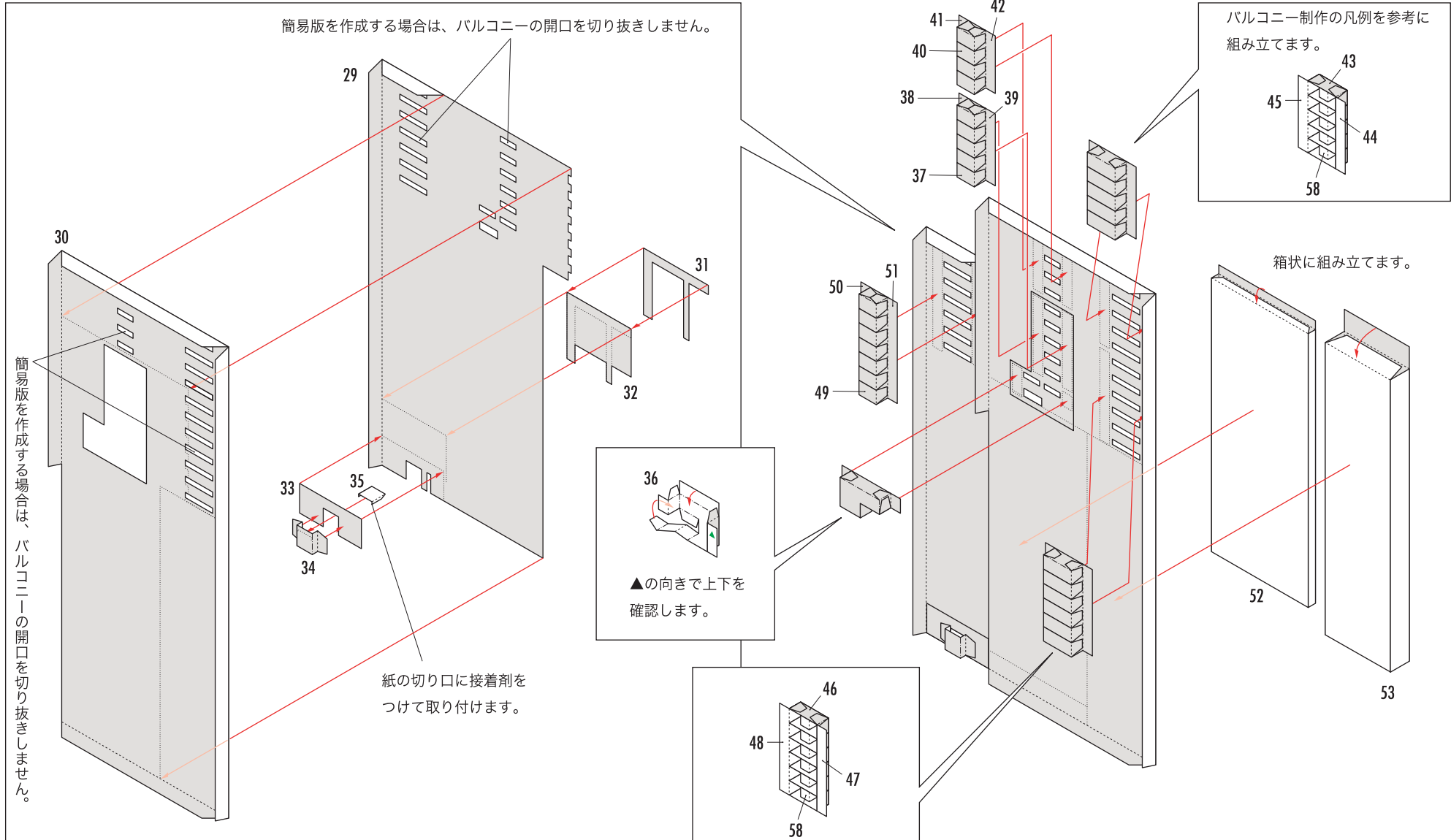


③東側壁面の組み立て



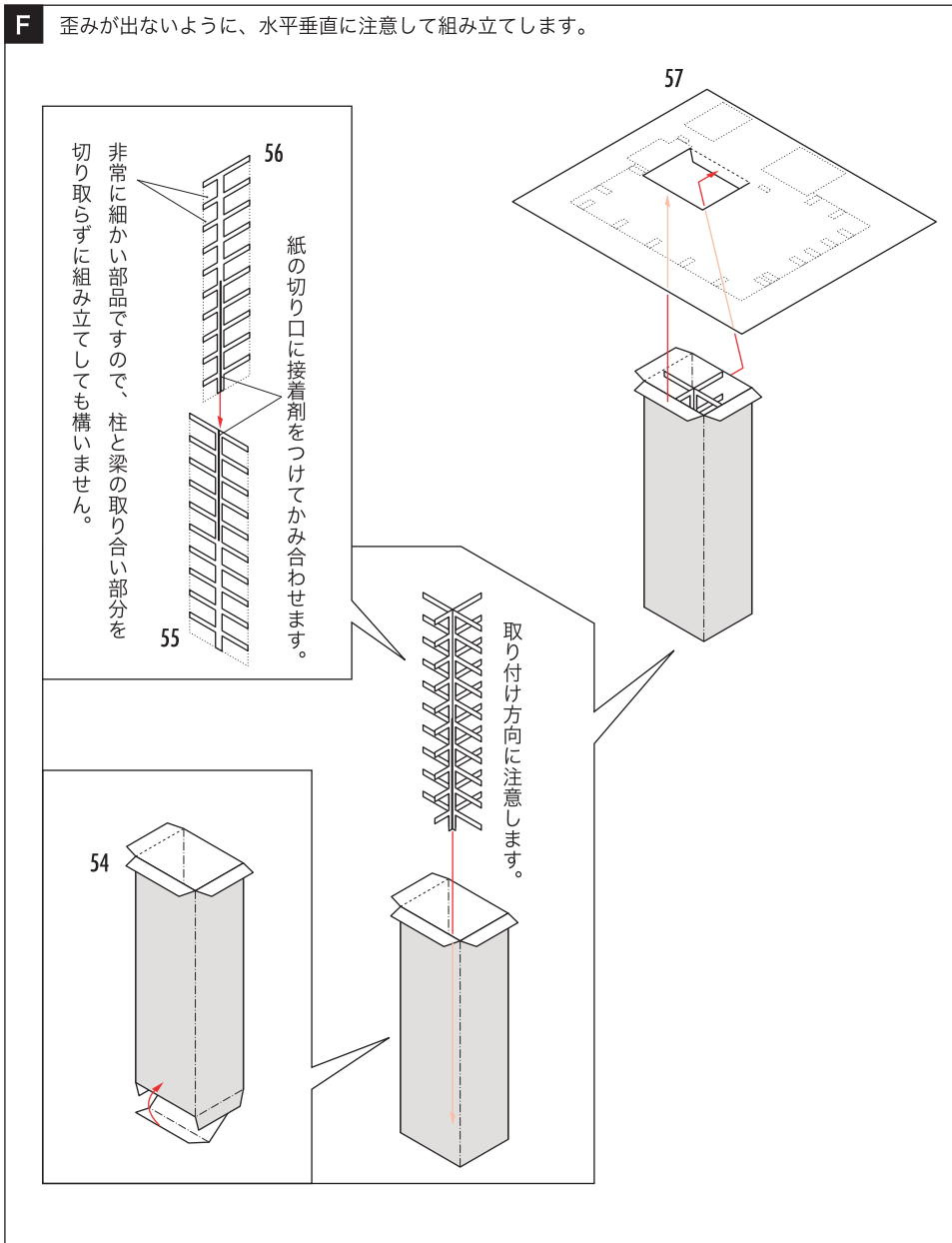
④北側壁面の組み立て

E 歪みが出ないように、水平垂直に注意して組み立てします。



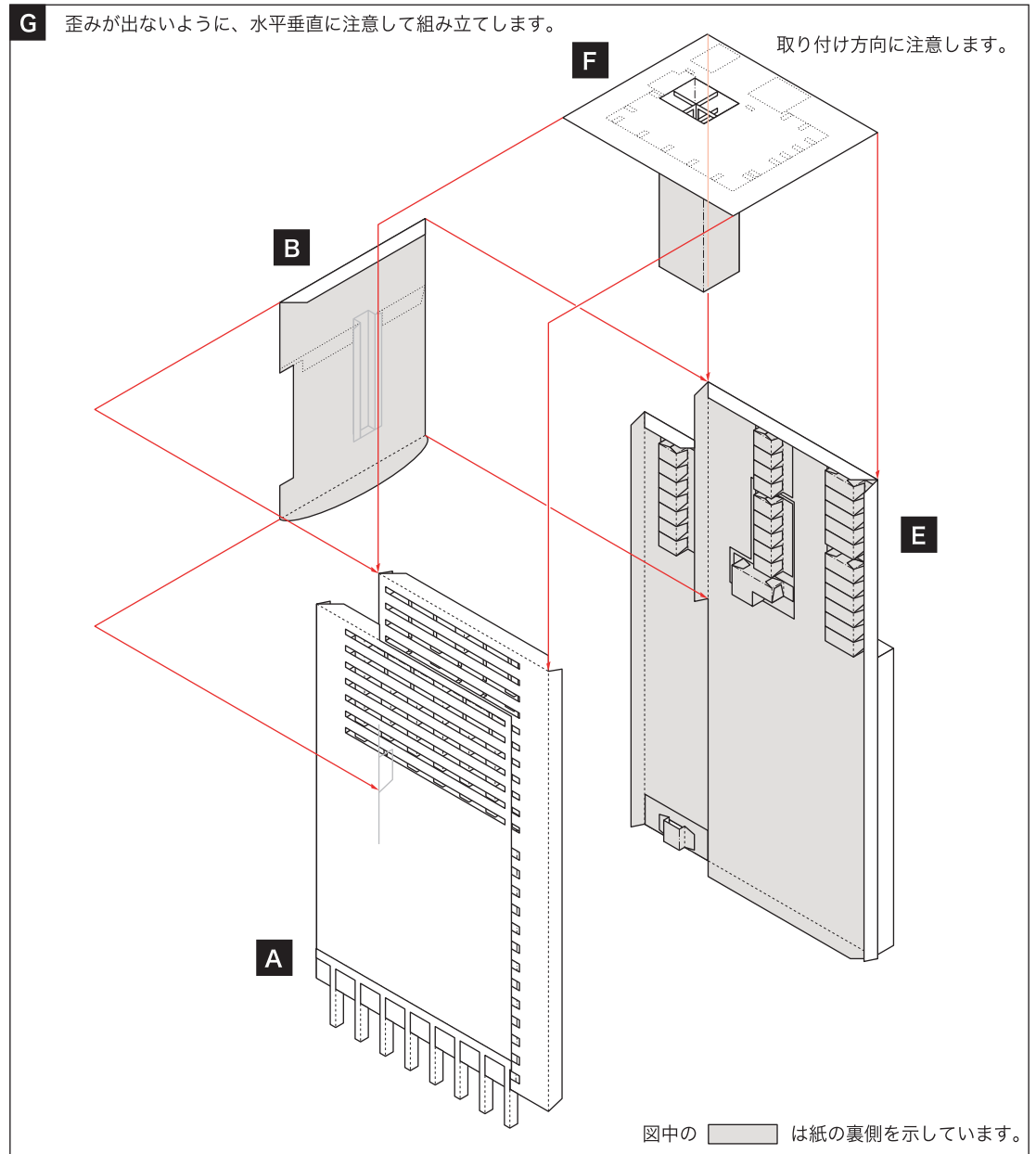
⑤ 屋上の組み立て

F 歪みが出ないように、水平垂直に注意して組み立てします。



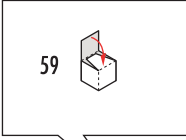
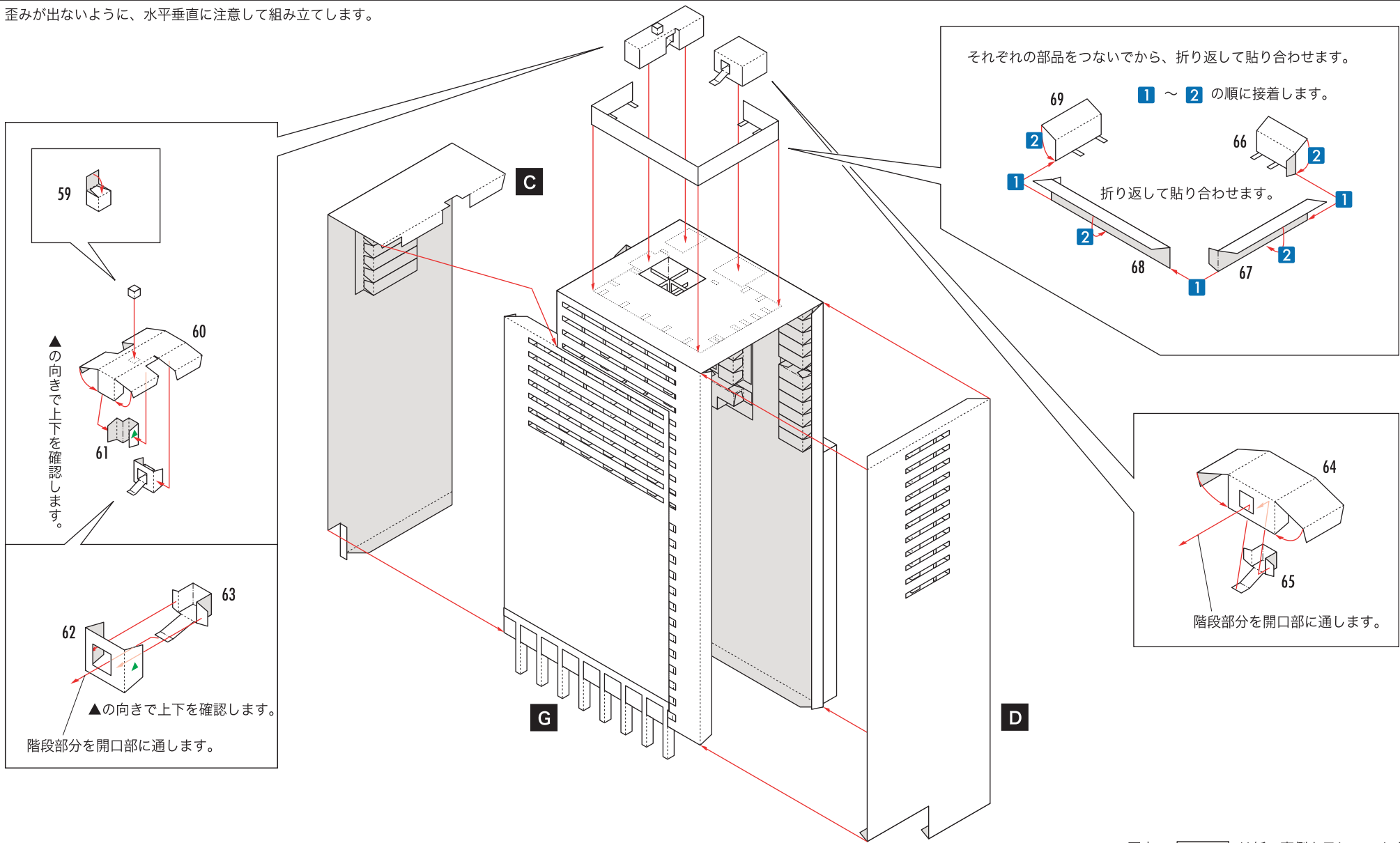
⑥ 建物本体の組み立て

G 歪みが出ないように、水平垂直に注意して組み立てします。

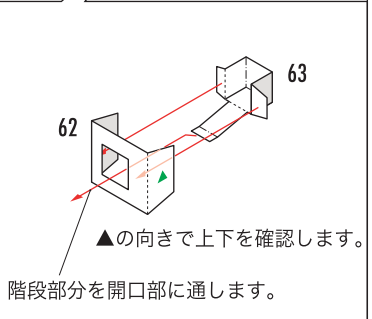
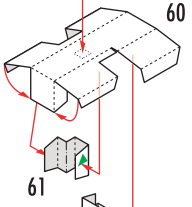


⑥ 建物本体の組み立て

H 歪みが出ないように、水平垂直に注意して組み立てします。

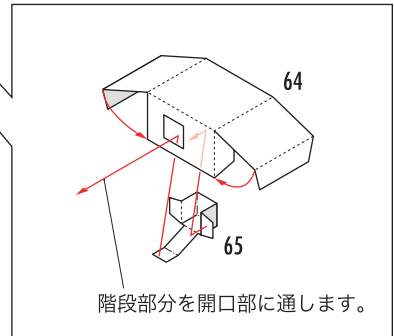
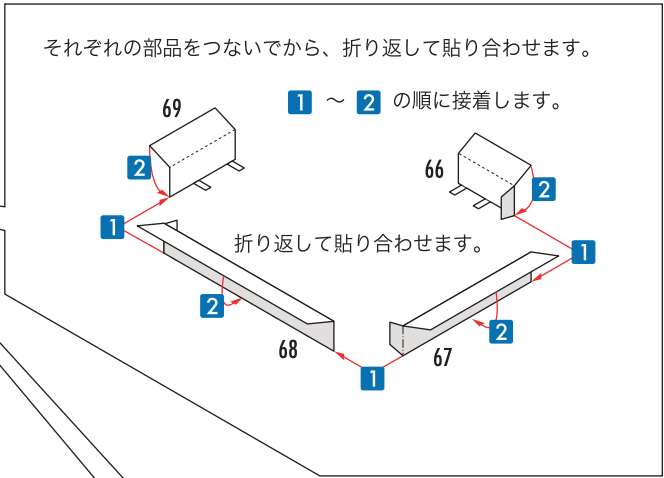


▲の向きで上下を確認してください。



▲の向きで上下を確認します。

階段部分を開口部に通します。

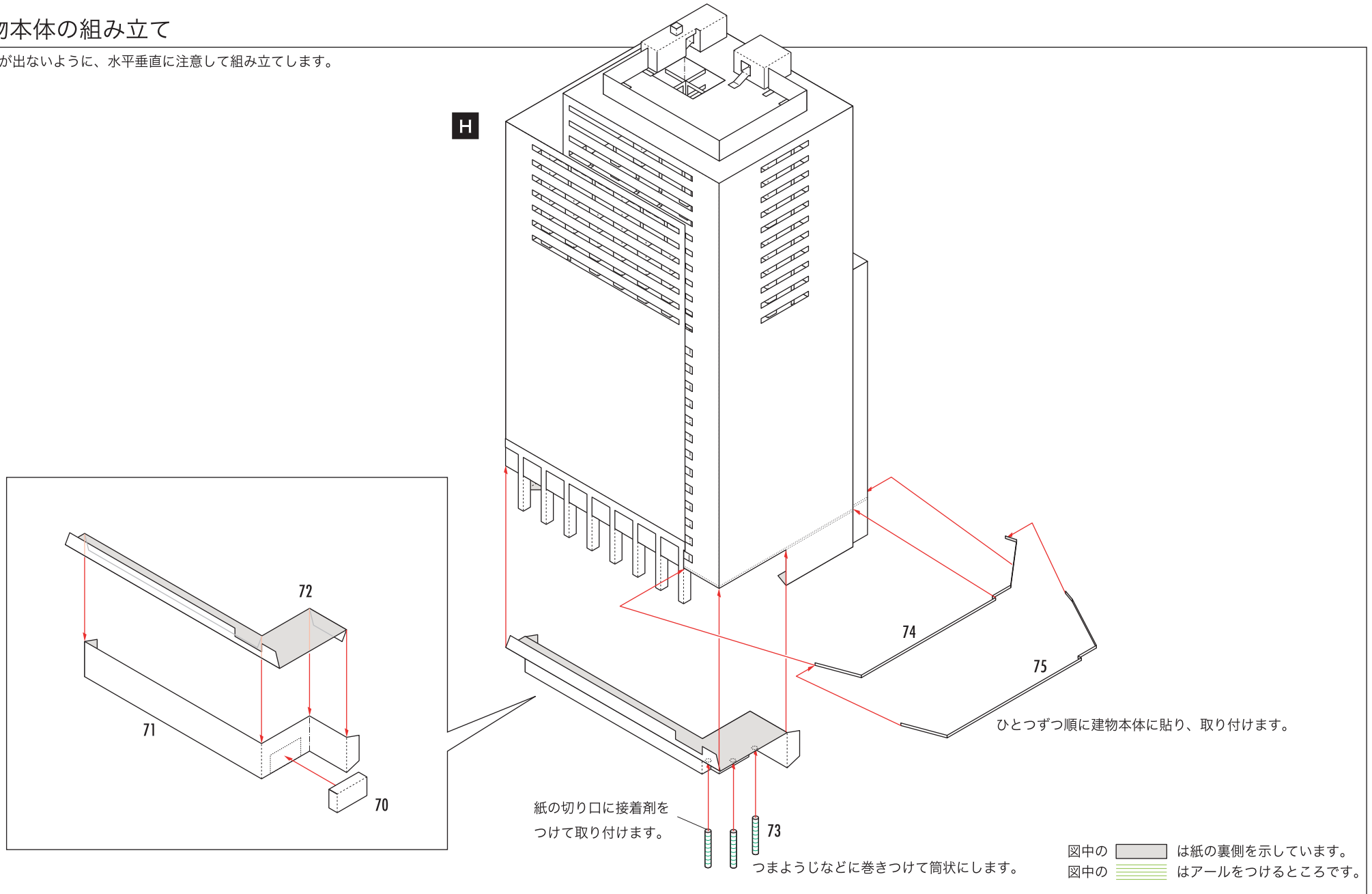


階段部分を開口部に通します。

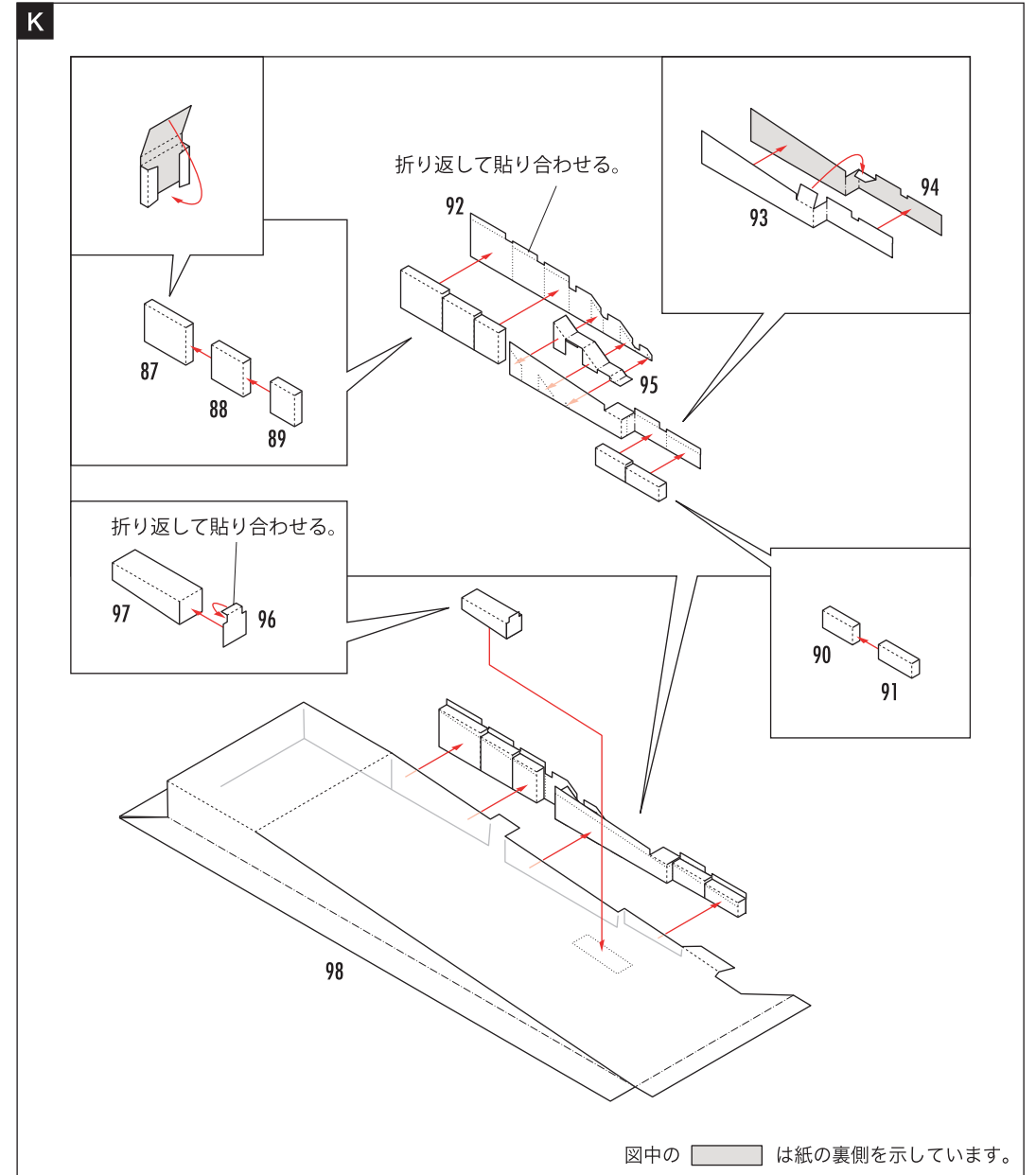
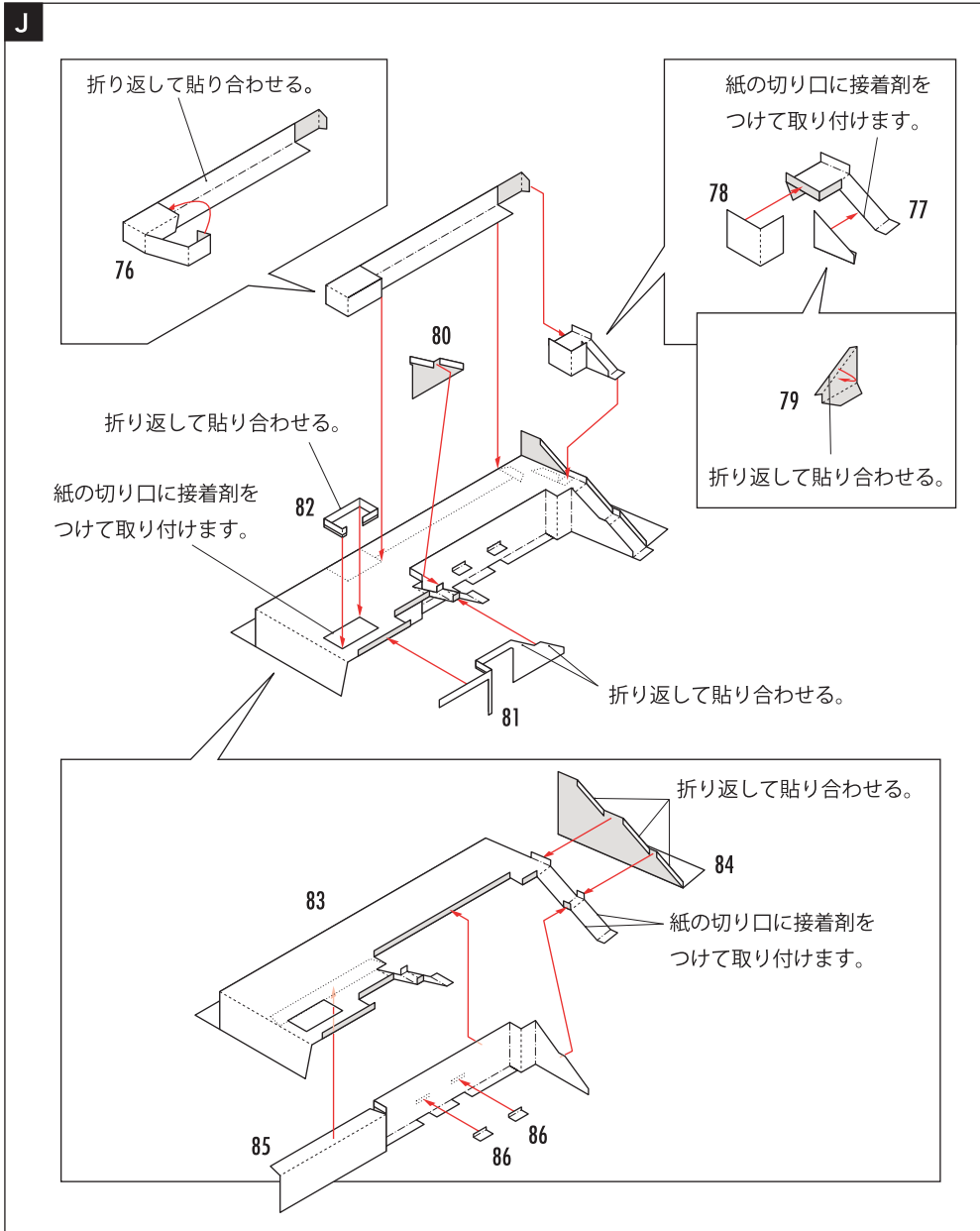
図中の は紙の裏側を示しています。

⑥ 建物本体の組み立て

I 歪みが出ないように、水平垂直に注意して組み立てします。



7 敷地の組み立て



図中の  は紙の裏側を示しています。

⑧完成

