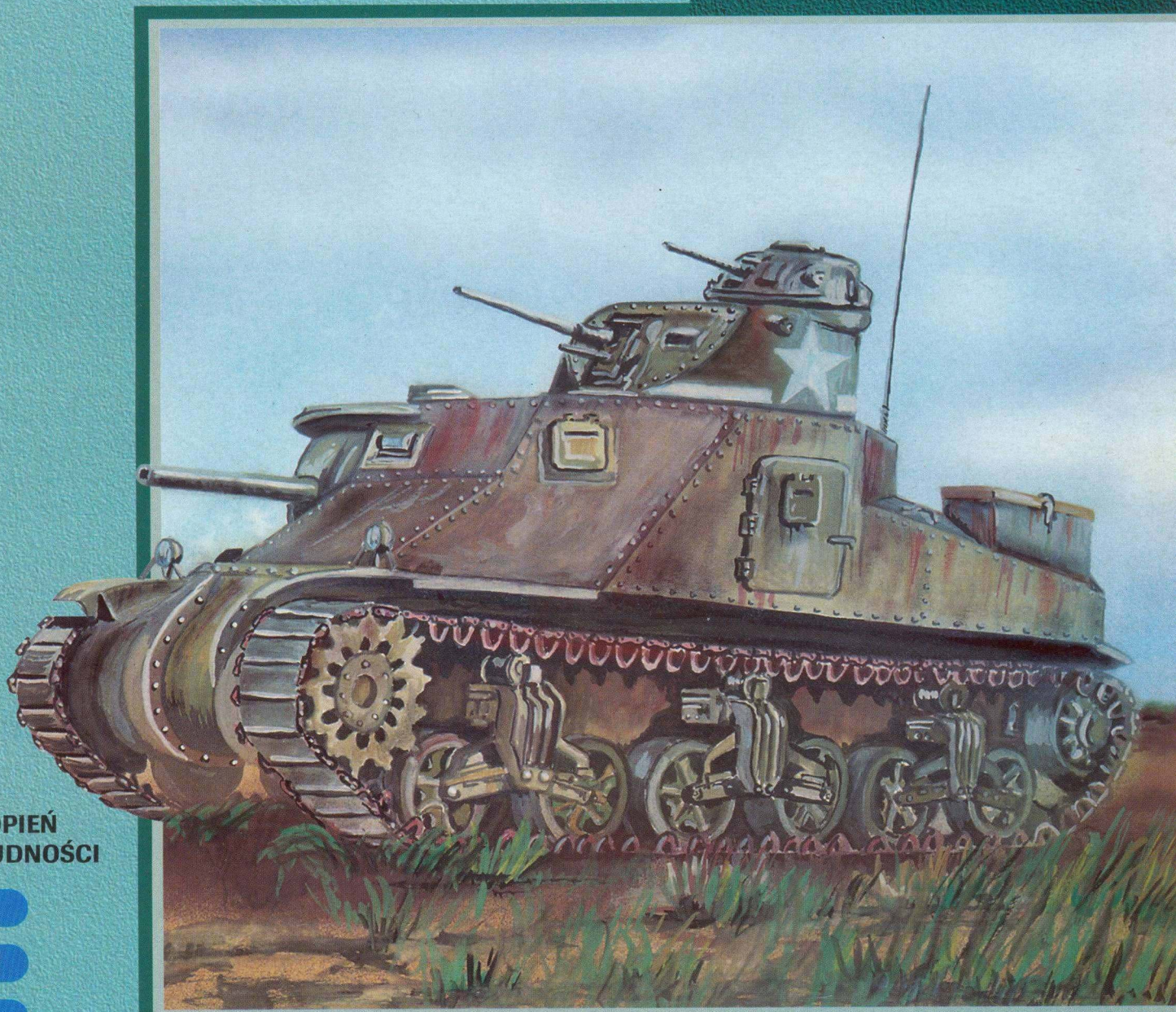


**MODEL** 15'96  
**KARTONOWY**

# M3 LEE



STOPIEŃ  
TRUDNOŚCI

1

2

3

WYMIARY MODELU

DŁUGOŚĆ ..... 23 cm

SZEROKOŚĆ ..... 11 cm

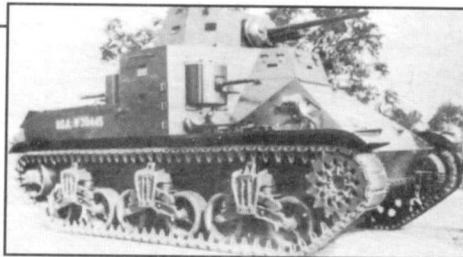
WYSOKOŚĆ ..... 13 cm

**skala 1:25**

# GPM

NR KAT. **128**





U góry:  
M2, protoplasta M3. Zwracają uwagę karabiny maszynowe umieszczone po bokach kadłuba. Rozwiązanie bardzo nietypowe.  
Obok:  
M3A5

## Czołg średni M3 Lee

Amerykański czołg średni M3 Lee należał do grupy czołgów, które wzięły szeroki udział w walkach, nie zyskały jednak pozytywnych opinii użytkowników. Jego historia rozpoczyna się w 1940 roku. Sukcesy na froncie europejskim, jakie odnosiły niemieckie czołgi, zmusiły dowództwo amerykańskie do wyprodukowania w jak najszybszym czasie pojazdu, mogącego przeciwstawić się niemieckiej „Panzerwaffe”. Skorzystano z konstrukcji istniejącego już czołgu M2. Przebudowano w nim kadłub instalując armatę 75 mm (czyli taką, jaką posiadał najcięższy czołg seryjny Niemiec, „Panzer IV”). Dodatkowo zainstalowano na kadłubie w obrotowej wieży działko 37 mm. Zdawano sobie doskonale sprawę, że powstała w ten sposób „hybryda” nie jest szczytowym osiągnięciem, jednakże naglące potrzeby, szczególnie ze strony Wielkiej Brytanii spowodowały wdrożenie do produkcji seryjnej nie dopracowanego pojazdu. Pierwsze egzemplarze na zamówienie Wielkiej Brytanii skierowano natychmiast do Afryki. Tam M3 przeszedł chrzest bojowy w starciu z niemieckimi czołgami: „Panzer III” i „Panzer IV”.

Ogółem w toku wojny wyprodukowano ok. 6300 pojazdów, co bardzo dobrze świadczy o zdolnościach produkcyjnych amerykańskiego przemysłu. Produkcję zakończono w 1942 roku.

M3 Lee produkowany był na potrzeby armii amerykańskiej i z pewnymi modyfikacjami jako M3 Grant dla Wielkiej Brytanii oraz dla ZSRR w ramach dostaw Land-Lease.

Na podwoziu M3 powstało szereg innych wozów, m.in.: ciągniki artyleryjskie, ewakuacyjne i saperskie. Na bazie podwozia M3 powstał standardowy czołg US Army - Sherman.

Czołgi Lee i Grant używane były głównie w latach 1941-1942 z braku innego sprzętu. W późniejszym czasie wycofano je z jednostek bojowych, gdyż nie nadawały się do walki z niemieckimi „Tygrysami”, „Pantherami” i zmodernizowanym „Panzer IV”.

Model, który będziecie budować przedstawia wersję M3A5 uzbrojoną w armatę 75 mm i 37 mm.

### Dane techniczne:

Załoga - 6 osób ( dowódca, kierowca, dwóch celowniczych i dwóch ładowniczych)

Masa - ok. 27 t

Wymiary: długość - 5643 mm; szerokość - 2723 mm; wysokość - 3128 mm

Uzbrojenie - 1 armata 75 mm (46 pocisków); 1 armata 37 mm (178 pocisków); 3-4 k.m.

Opancerzenie - 12-37 mm

prędkość maks. - 39 km/h

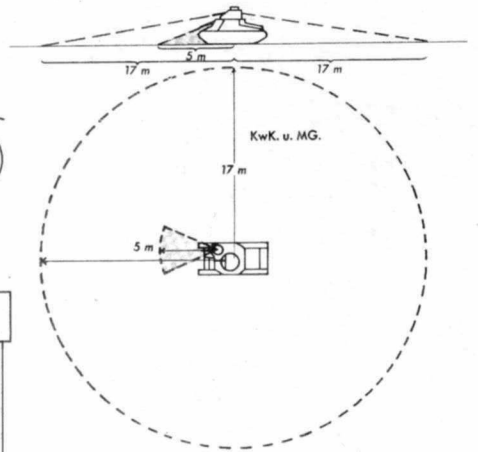
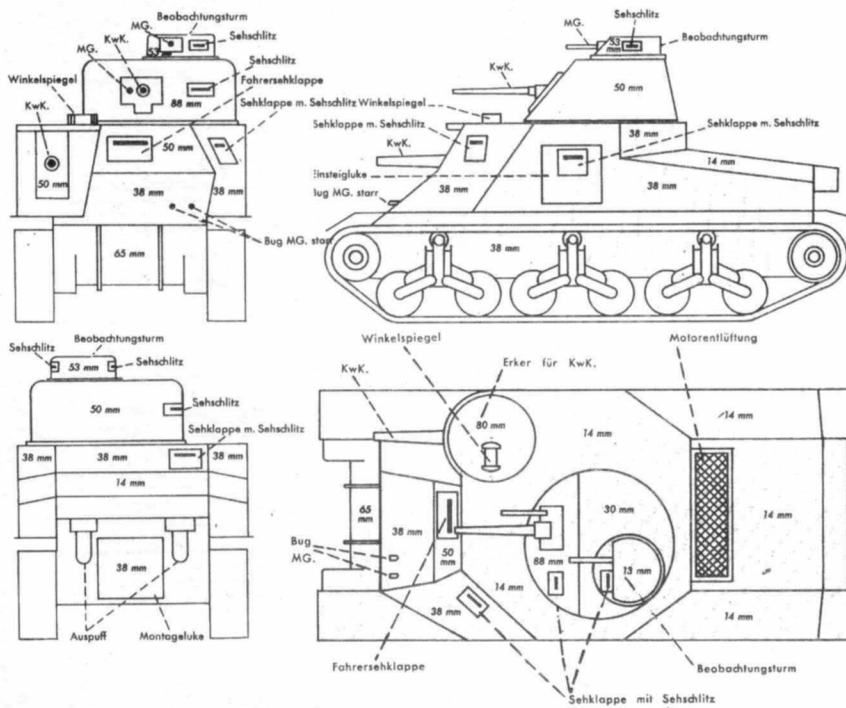
Zasięg - 250 km.



M3 Lee



M3 Grant



U góry:  
Schemat opancerzenia  
i uzbrojenia M3 według  
niemieckiej instrukcji  
z czasów wojny. Proszę  
zwrócić uwagę na szkieł  
sektorów ostrzału i "mar-  
twych pól" armat 75 mm  
i 37 mm.

Obok:  
Oficerowie niemieccy  
oglądają zdobycznego  
M3. Afryka Północna.





B-17G

Me-323 Gigant

B-52D

OPEL BLITZ

TIGER

SHERMAN

Mi-17

Mi-28

SOKÓŁ

DARŁOWO ZAMEK

USTKA

MiG-29UB

# GPM

**SZANOWNI PAŃSTWO**

*W naszej ofercie znajdują się makiety kartonowe zamków, latarni, samolotów, okrętów etc. Prowadzimy indywidualną sprzedaż wysyłkową. Szczegółowy wykaz wysyłamy bezpłatnie na życzenie.*

**NASZ ADRES: 90-954 Łódź 4, skr. poczt. 13, tel. (042) 57-94-40**



## Opis budowy:

Budowę modelu rozpoczynamy od naklejenia elementów szkieletu na karton grubości ok. 0.8 mm. Szkielet wykonujemy przy pomocy rysunków. We wrędze W7, krawędzie zakreskowane ścinamy pod kątem 45 stopni, natomiast do W14 przed zmontowaniem jej z pozostałymi elementami, doklejamy cz.4, podklejającą tekturę. Górnej i dolnej części szkieletu nie łączymy ze sobą. Po wycięciu cz.1 i pomalowaniu białych pasów na czarno odpowiednio kształtujemy i naklejamy wręgi. Z przodu wanny nie przyklejamy krawędzi do szkieletu, w ten sposób powstanie łącznik z cz.3a. W części 3 wycinamy otwór W i naklejamy cz.5. Po delikatnym nacięciu krawędzi zagięć zamykamy element w bryłę. Z tyłu przyklejamy wypełnienie wnęki, cz.9.

Gniazdo armaty wykonujemy w następującej kolejności:

Do krawędzi otworu cz.3 przyklejamy cz.8. Cz.12b i wręgi 12a łączymy ze sobą, powstanie połowa walca. Do cz.3 przyklejamy wręgi cz.11 u góry, cz.10 na dole. Cz.12 doklejamy do krawędzi cz.8.

Poszycie górne przyklejamy do szkieletu. Z przodu wsuwamy w cz.1. Gniazdo armaty proszę jeszcze nie łączyć klejem. Do cz.1 przyklejamy cz.6a oraz cz.: 14a, 11b oraz pasek maskujący grubość wręgi, cz.14c. Obecnie wsuwamy gniazdo pomiędzy wręgę 4 i cz.14 i skleamy z cz.6a.

Cz.2L i 2P, kolor od wewnętrznej strony błotników. Cz.7 doklejamy do cz.1.

Błotniki, cz.13, przyklejamy w oznaczonym miejscu wraz z paskami 13b.

Cz.15, wypusty pod koło napędowe. Cz.15c przyklejamy do cz.1, 15d i 15b, łączymy ze sobą, oklejamy paskiem 15e, 15f. Gotowy element przyklejamy w oznaczonym miejscu. Wzmocnienia wanny, cz.16, 17, oraz włazy i pokrywy eksploatacyjne, cz.18 a, b, c, przyklejamy od spodu w oznaczonych miejscach.

Układ jezdny, cz.19a i 19b, podstawy wózków przyklejamy do modelu.

### Wózek:

Cz: 20b, 20i, 20o, naklejamy na tekturę. Rozpoczynamy od wycięcia wręg 20b, które oklejamy cz. 20d. Oklejamy tylko widoczną część. Do elementu przyklejamy cz.20a - zewnętrzną, 20c - wewnętrzną. Gotowe elementy przyklejamy do cz.20e od wewnątrz. Rozstaw ustalamy przy pomocy rurki, cz.20 m. Wręgę 20o przyklejamy do cz.20e, tak jak przedstawia rysunek. Do cz.20e naklejamy w podanej kolejności cz.20i, 20n oraz paski 20f - zewnętrzny z cz.20g, u góry powstanie wypust cz.20g. Mocowanie sprężyn, cz.21a, przyklejamy w oznaczonych miejscach. Cz.21c zwijamy w rurkę, przyklejamy cz.21b (2 szt.). Gotowy element łączymy z cz.21a. Cz: 20j, 20k, przyklejamy tylko na zewnątrz wózków. Rolki podtrzymujące gaśienicę, cz.22, wykonujemy wg rys. Na zakończenie pracy nad wózkami doklejamy imitację przetłoczeń, cz.20h. Gotowe elementy przyklejamy do cz.19a.

Koła napędowe, naciągowe oraz nośne wykonujemy wg rys.

Mocowanie koła naciągowego, cz: 20 a, b, c i cz.24 b, a, naklejamy na tekturę i oklejamy paskiem 24c.

### Gaśienice:

Paski 27a i 27b podklejamy kartonem, a nakładki, cz.27c, tekturą. Cz.27a i 27b skleamy ze sobą (długość gaśienicy należy dopasować indywidualnie). Zęby gaśienicy możemy wykonać w dwojaki sposób: z uszami, w tym celu należy zwinąć je w rurkę, lub bez nich i wówczas należy je obciąć. Rury wylotowe spalin, cz.28 wraz z tłumikami skleamy wg rys. i mocujemy we wnęcie (miejsce oznaczone ciągłą linią). Cz.29a usztywniamy kartonem, oklejamy paskiem 29b i mocujemy w oznaczonym miejscu.

Włazy boczne, cz.30, reflektory tylne, cz.31, zaczepy, cz.32 i szablon, cz.58 przyklejamy w oznaczonych miejscach.

Reflektor, cz.33, przyklejamy do cz.14b. Wyjście pod antenę, cz.34, skleamy w następujący sposób:

Cz.34a skleamy wraz z denkiem, cz.34e. W cz.34f wklejamy cz.34g, d. Cz.34 oklejamy na szablonie, cz.60.

Włazy, cz: 35, 36, 37, 38, 39, przyklejamy w oznaczonych miejscach.

Ostony reflektorów, cz.40, reflektory, cz: 41, 42, mocujemy do błotników. Przetłoczenie, cz.43 (uszki wyginamy do góry), przyklejamy na przedniej płycie pancерnej. Skrzynki, cz.44a, zawiasy, cz.44d, pokrywy, cz.44c, mocujemy do pochyłych boków. Ostonę siatki, cz.45, haki, cz.46, mocujemy w tylnej części modelu.

### Działo:

Podklejone tekturą cz.47b i 47c skleamy ze sobą. Elementy te oklejamy poszyciem 47a i bokami, cz.47e. Lufę, cz.48, wykonujemy wg rys. i wsuwamy do cz.47 od tyłu. Właz, cz.49, elementy od 50a do 50g przyklejamy od góry. Ostony wieży, cz: 51, 52, doklejamy do cz.50. Narzędzia, cz: 53, 54, 55, 56, 57, rozmieszczamy wg rys. generalnego.

### Wieża:

Budowę rozpoczynamy od wykonania szkieletu, który oklejamy „na styk” poszyciem, cz: 61, 62, 63. Od spodu doklejamy cz.67 oraz obrotnicę, cz.68a wraz z wręgami, cz.68b. Podstawy wieży, cz.65 oraz W17, przyklejamy do kadłuba. Jarzmo armaty wykonujemy wg rys.

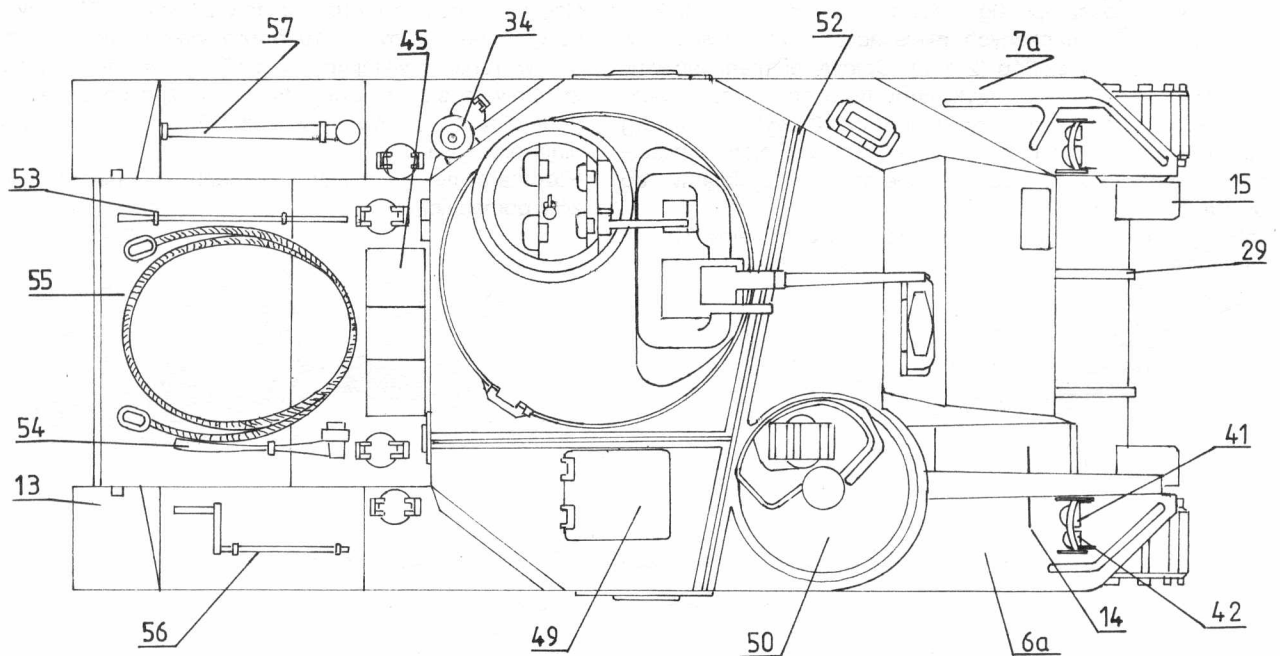
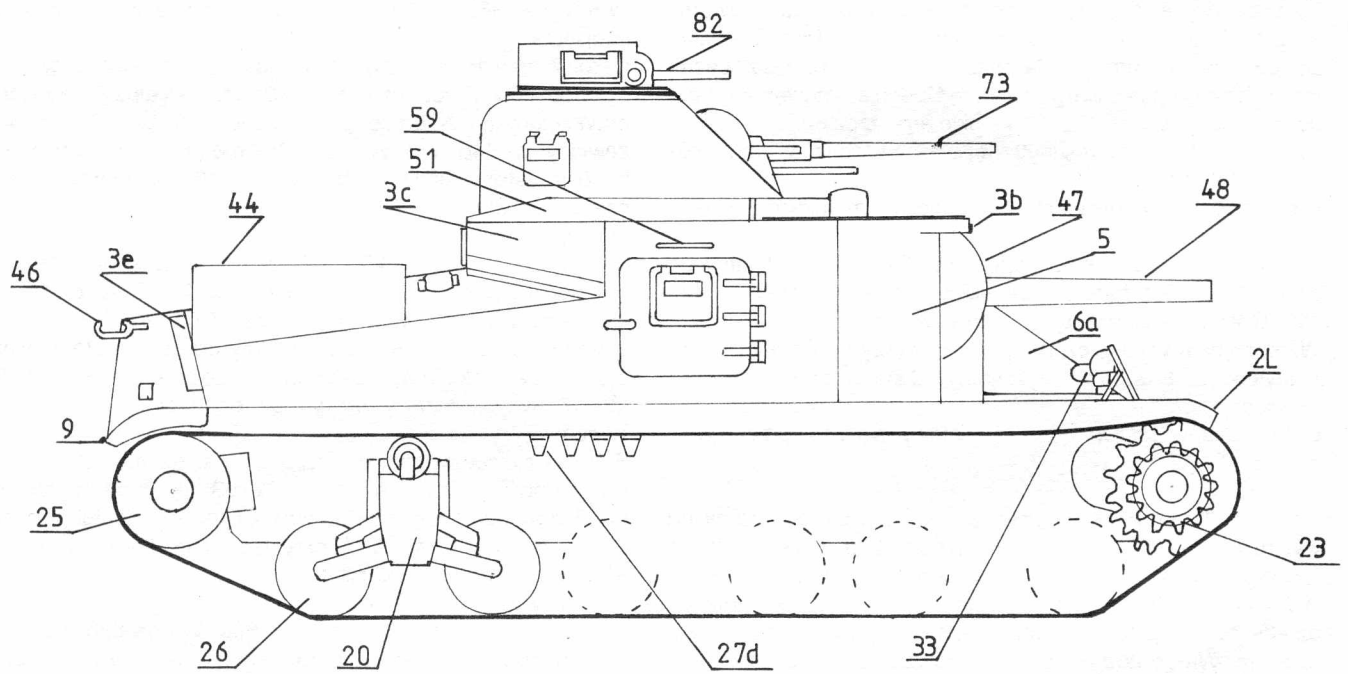
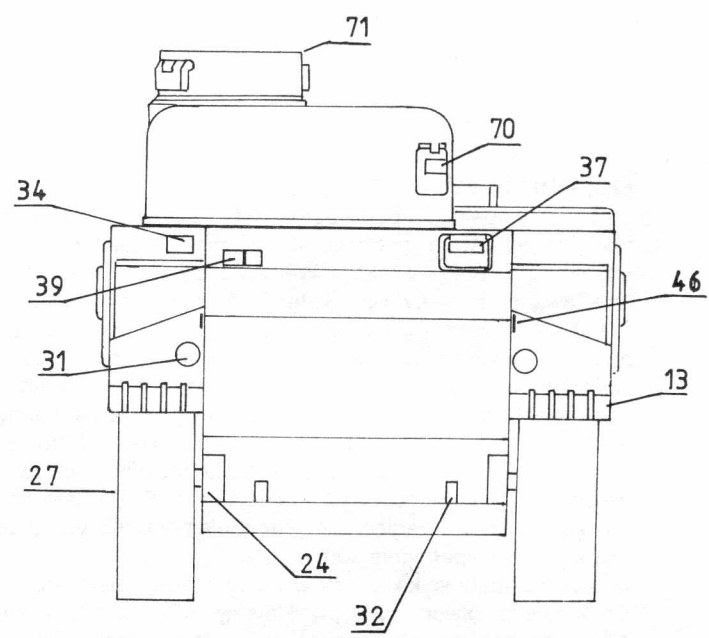
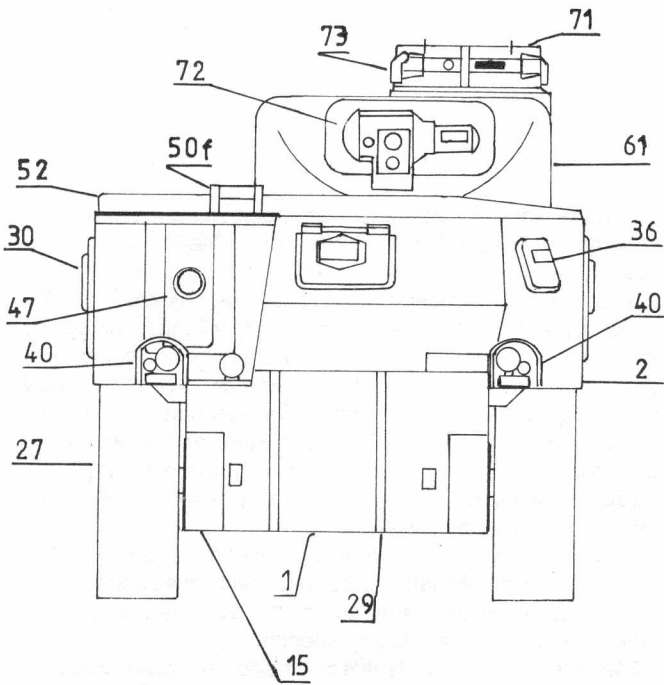
### Górny właz:

Wręgi, cz.69c i 69e skleamy z cz.69a. Wręgę 69b przyklejamy od spodu cz.69e tylko tam, gdzie właz wystaje poza wieżę. Element 69f doklejamy do odpowiednio wyprofilowanej cz.69a.

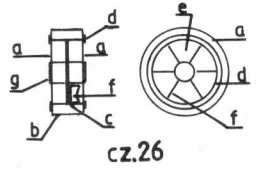
Część 71: cz.71c i 71b skleamy ze sobą, oklejamy cz.71a, od góry zamykamy cz.71e wraz z wręgą 71d. Cz.71m zwijamy w rurkę i wklejamy w cz.71a tak, aby wyjście k.m. znajdowało się po lewej stronie patrząc od przodu na rys. generalny. Cz.71i łączymy z cz.71k, przyklejamy na cz.71m (linia przerywana).

Pozostałe, nie wymienione elementy przyklejamy wg rysunków pomocniczych.

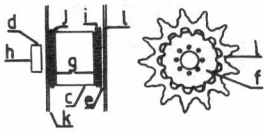




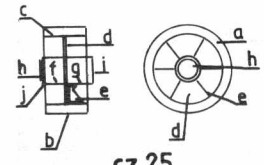




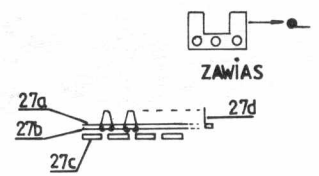
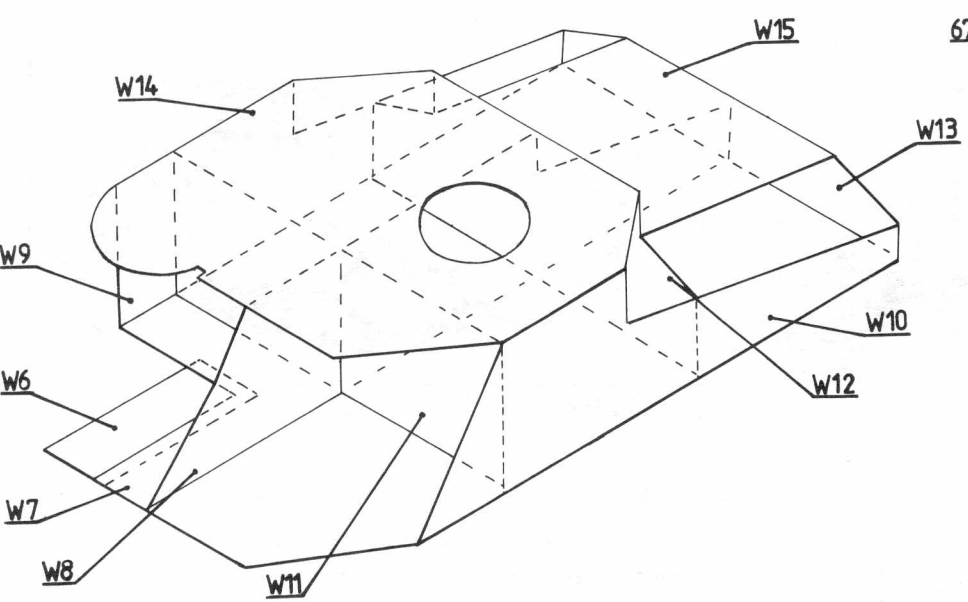
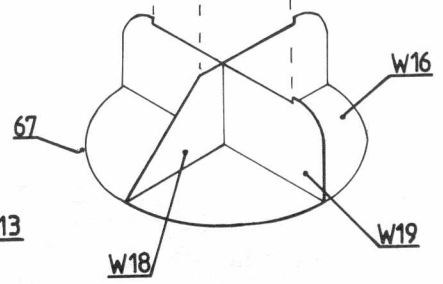
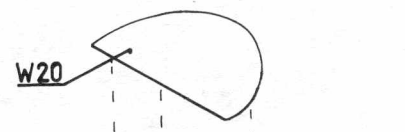
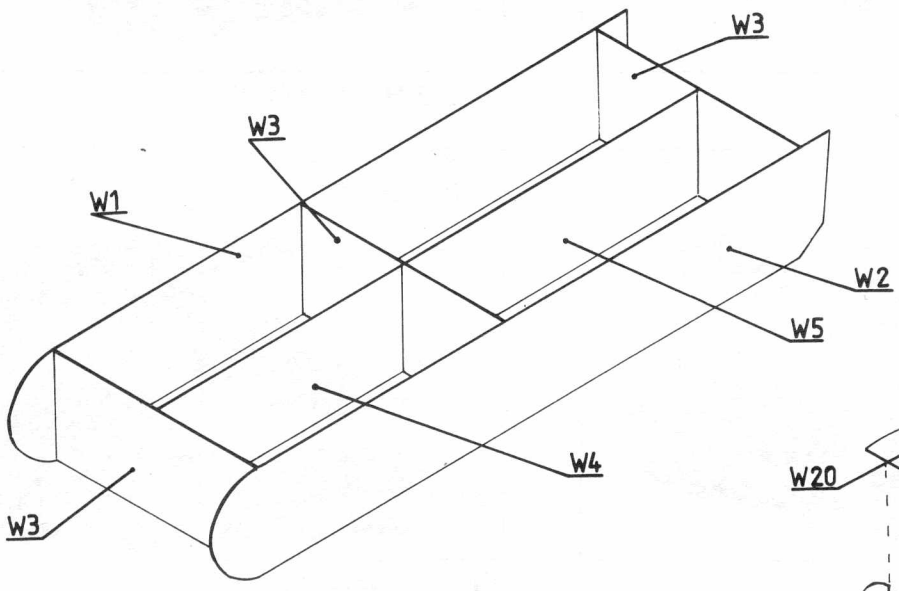
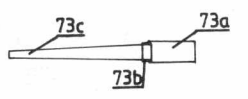
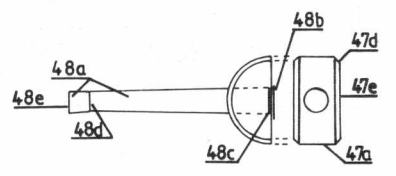
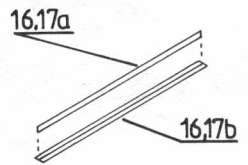
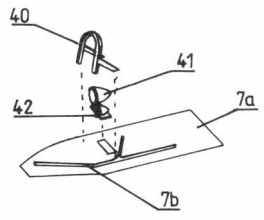
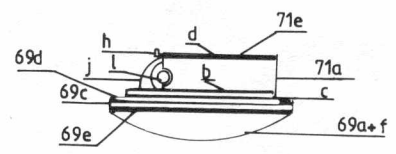
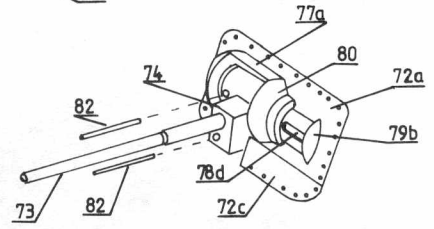
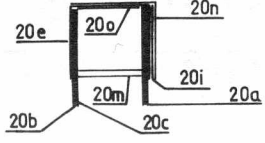
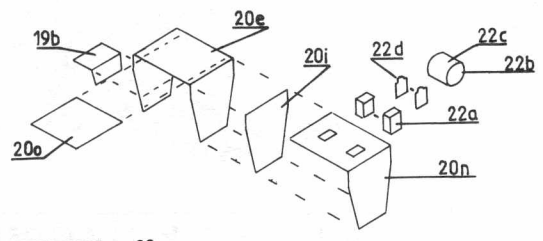
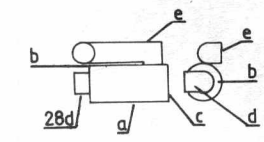
cz.26



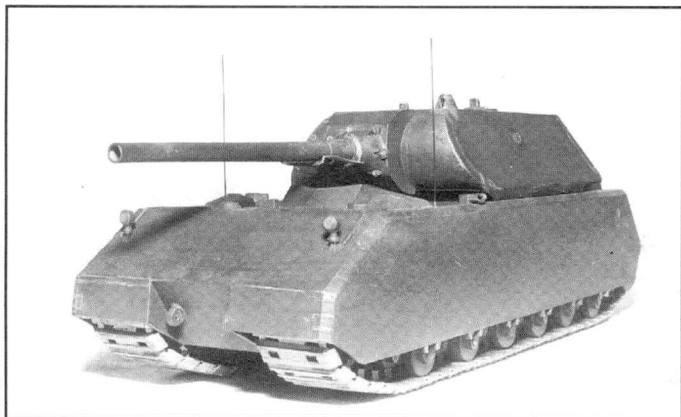
cz.23



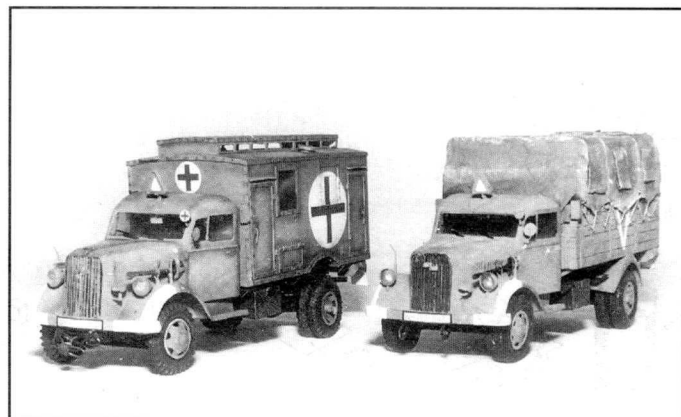
cz.25



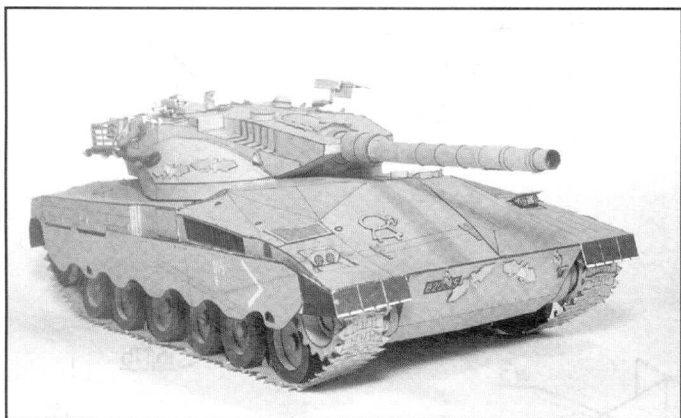




Nr 111 MAUS (1:25)



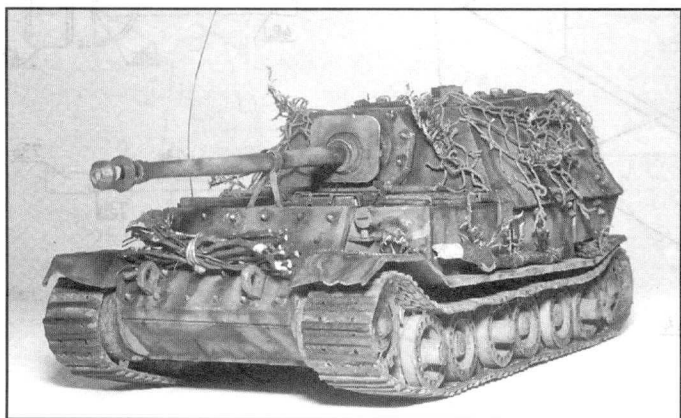
Nr 112 OPEL BLITZ (1:25)



Nr 33 MERKAVA (1:25)



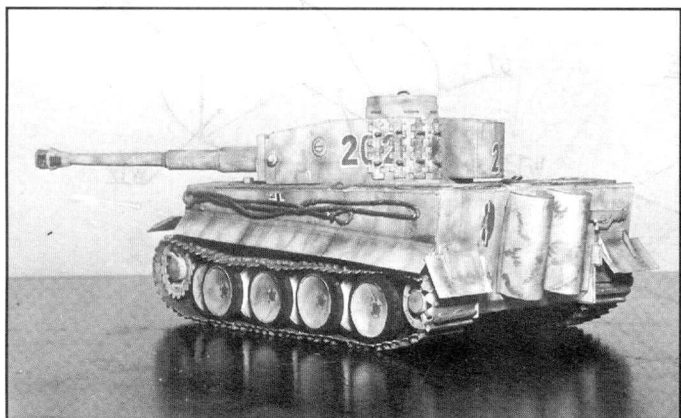
Nr 113 HA-GO (1:25)



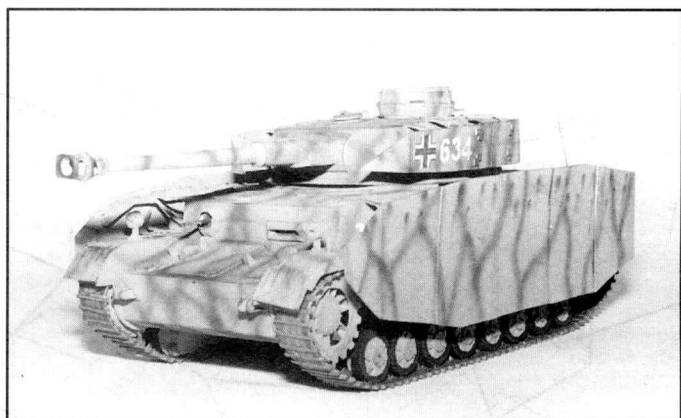
Nr 94 FERDINAND (1:25)



Nr 107 Sherman Vc FIREFLY (1:25)



Nr 88 T-VI TIGER I (1:25)



Nr 106 Pz.Kpfw. IV H (1:25)

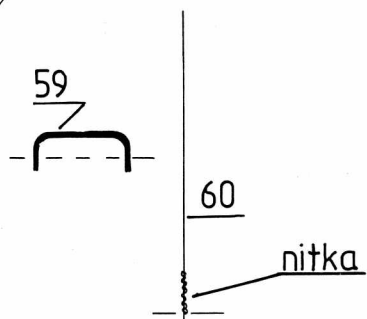
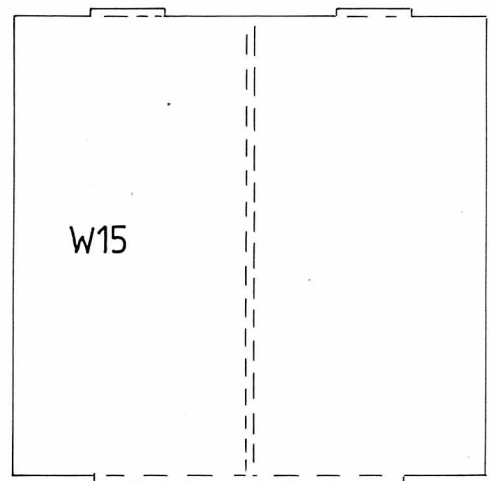
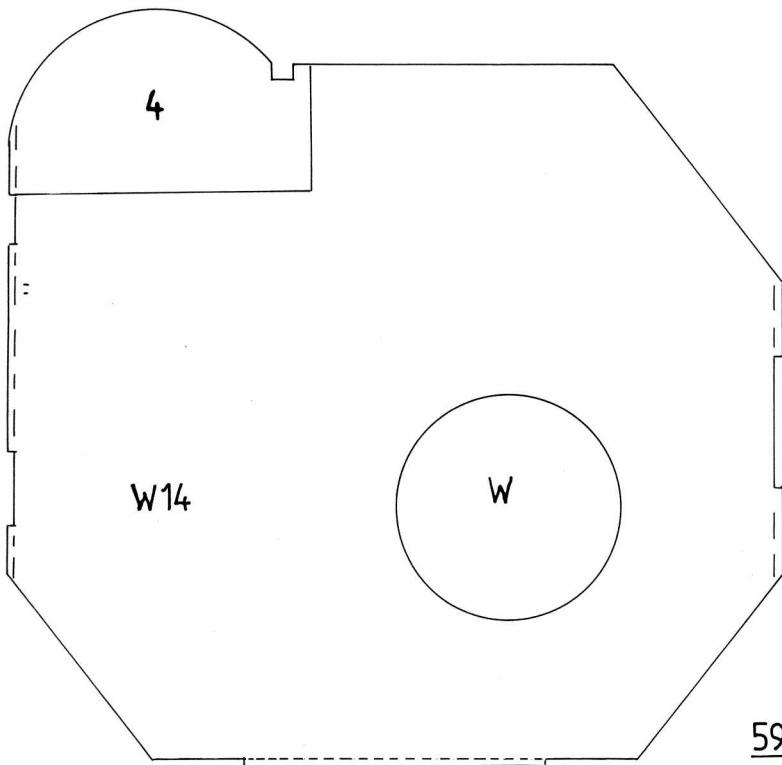
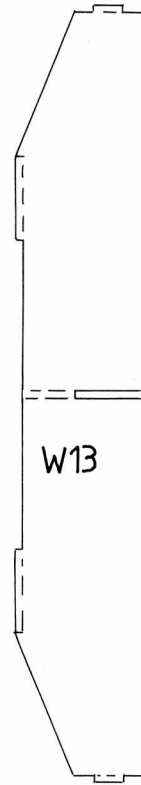
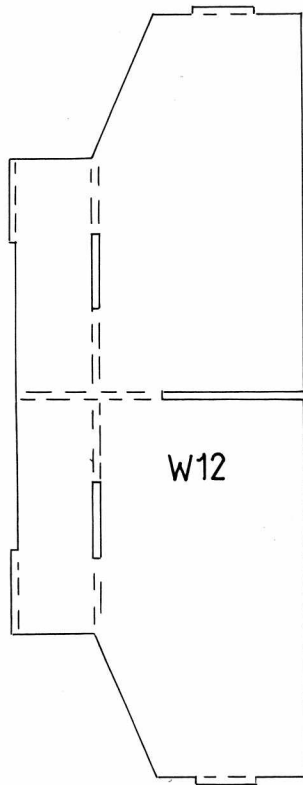
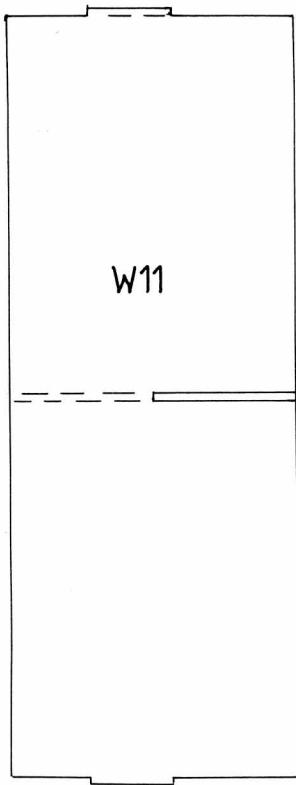
**Proponujemy Państwu szereg atrakcyjnych MODELI KARTONOWYCH.**

**Prowadzimy sprzedaż wysyłkową. Zamówienia można składać na adres:**

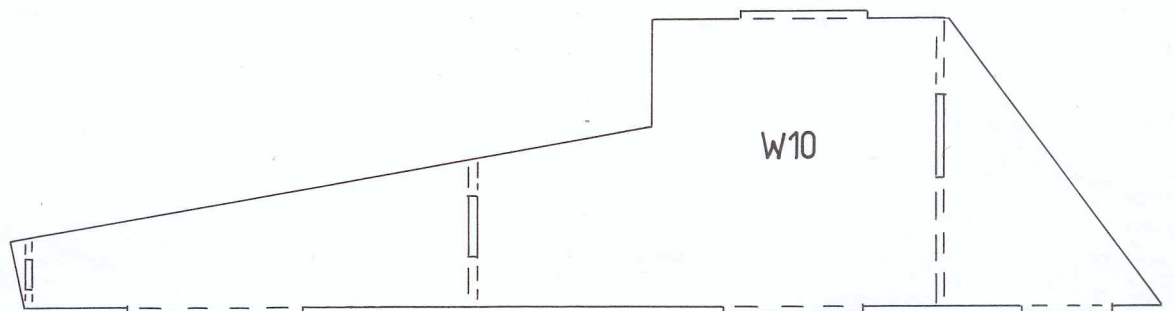
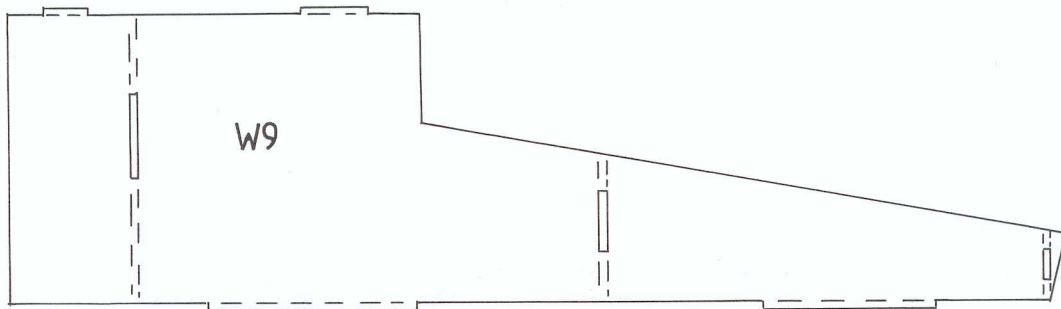
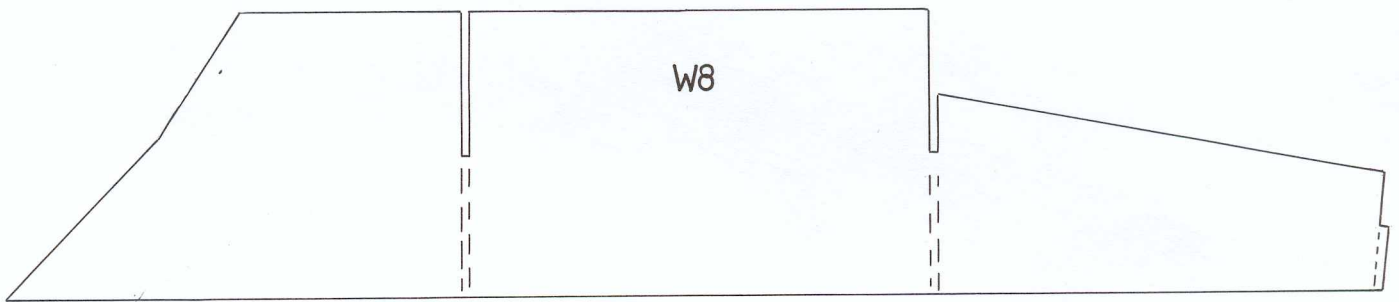
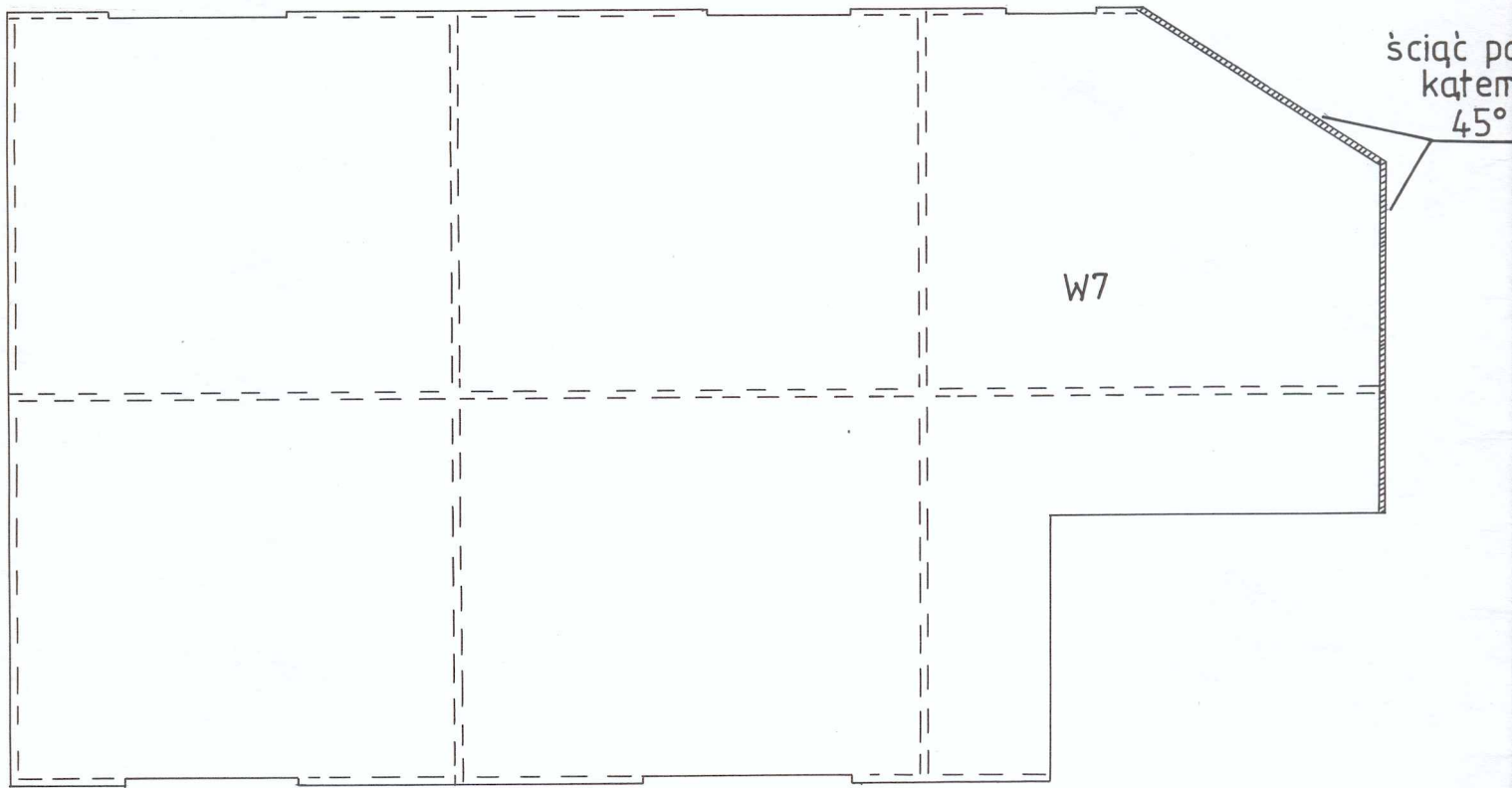
*"Dokładny wykaz modeli wraz z cenami  
przesyłamy bezpłatnie na życzenie!"*

**"GPM", skr.poczt.13 90-954 Łódź 4  
lub telefonicznie: (0-42) 57-94-40**





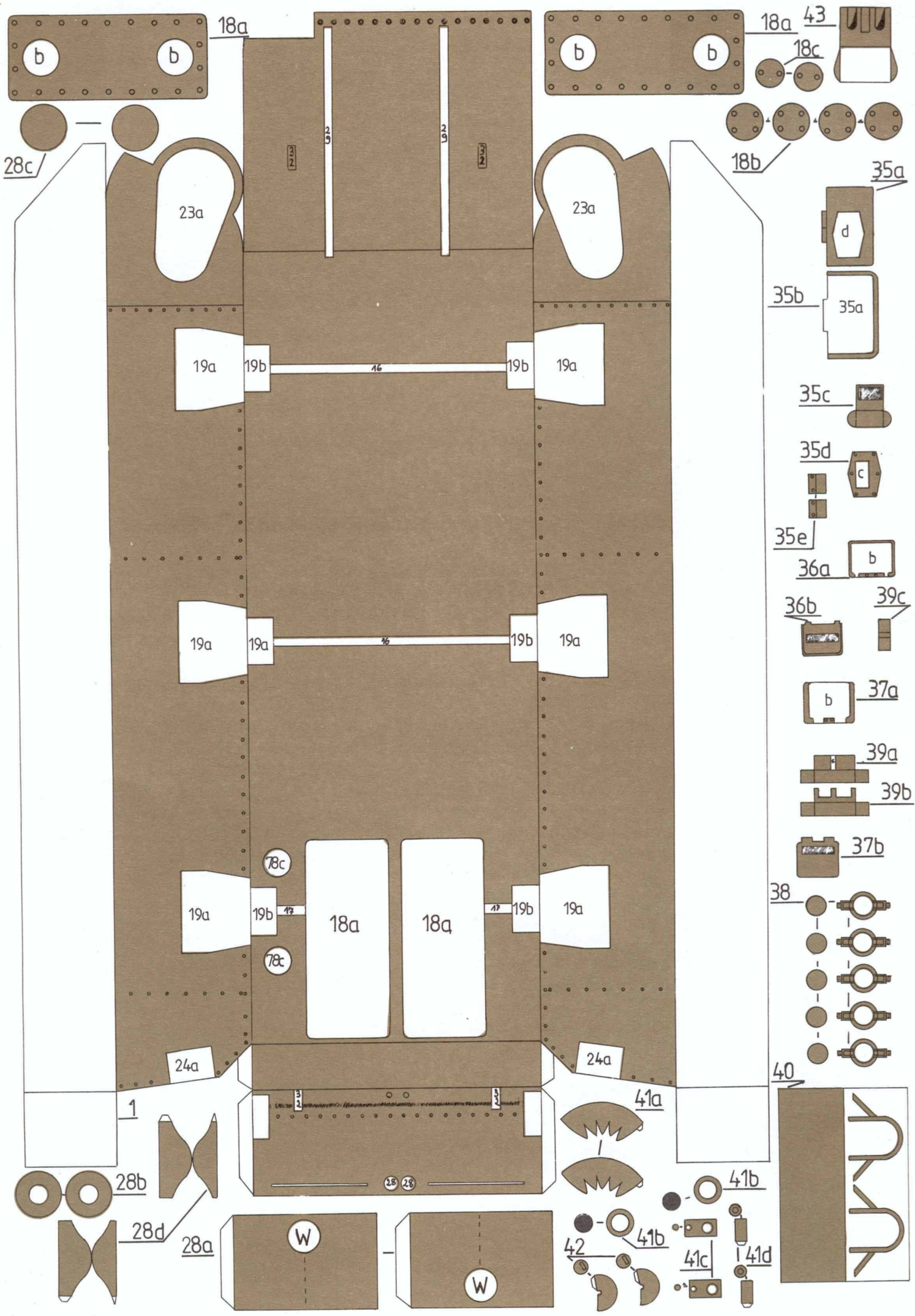




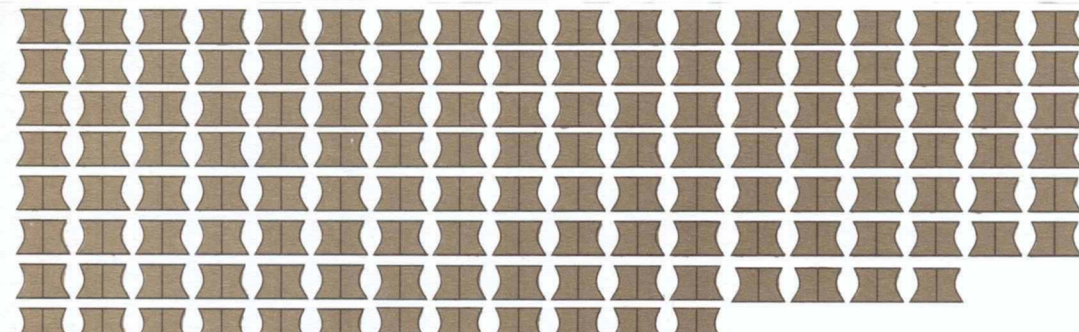




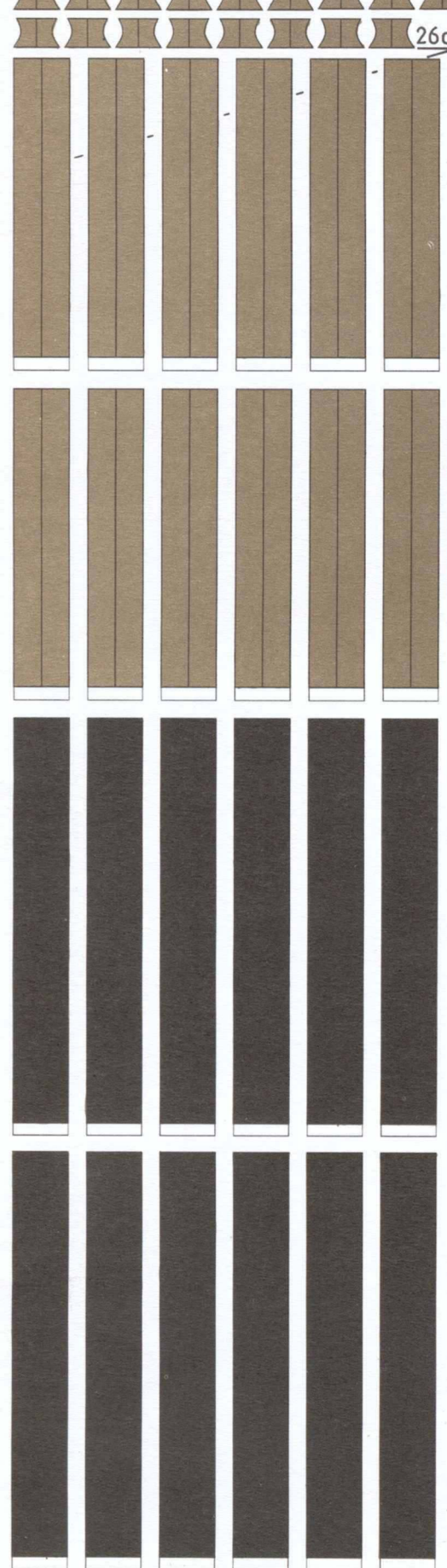




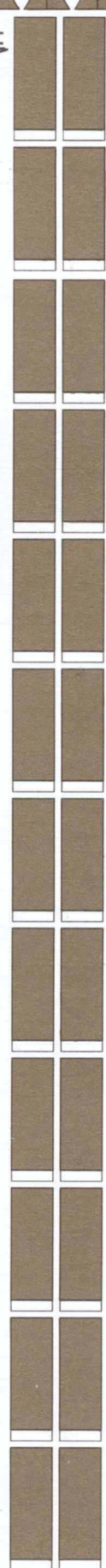




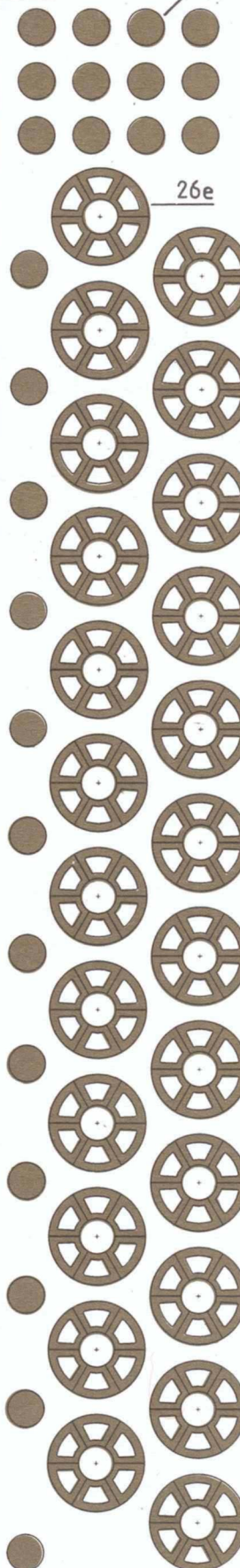
26f



26c



26g

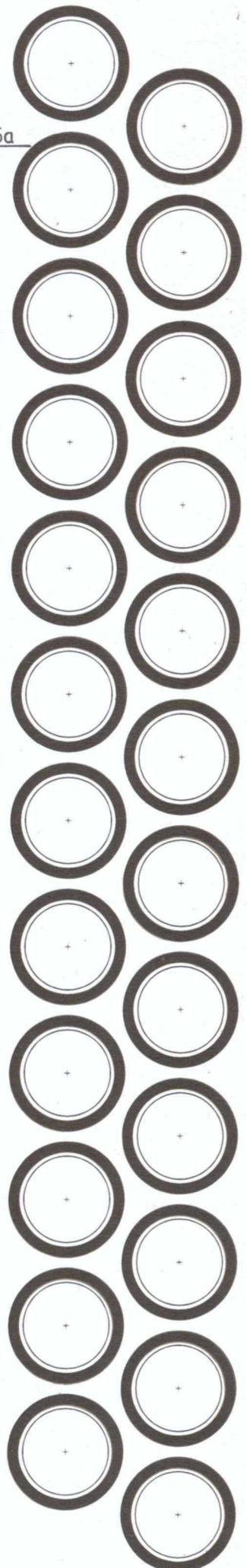


26h

26e



26d



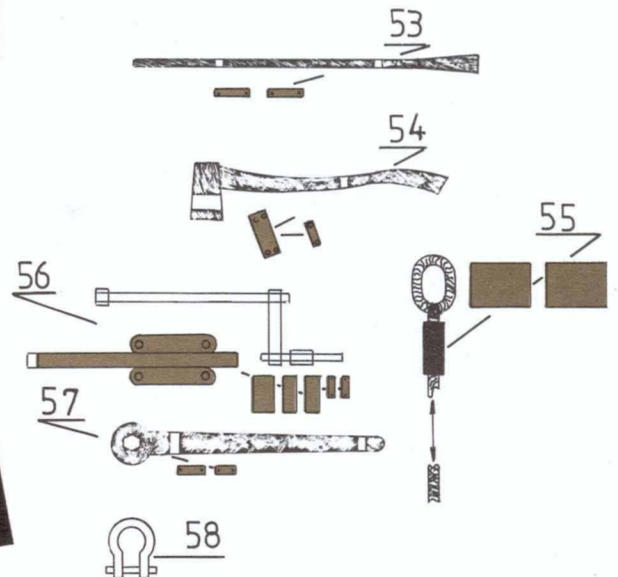
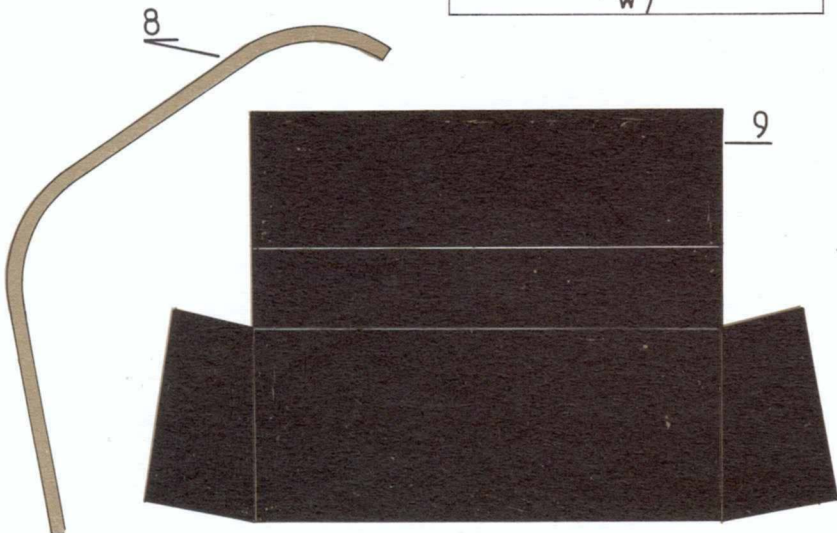
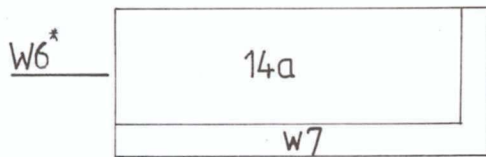
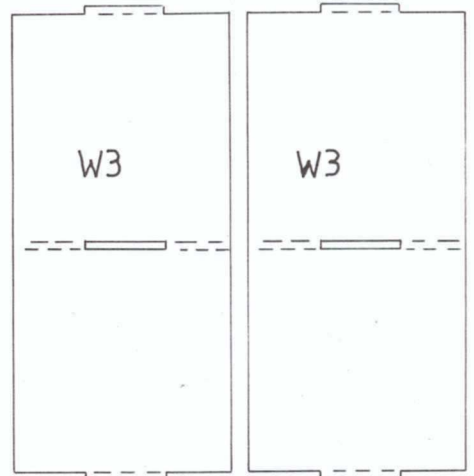
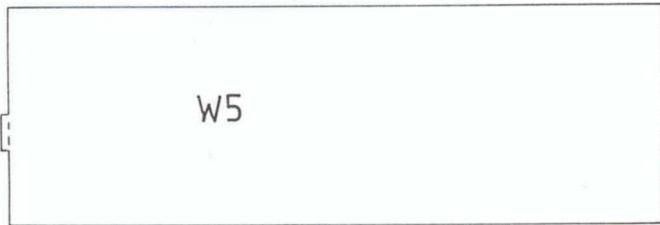
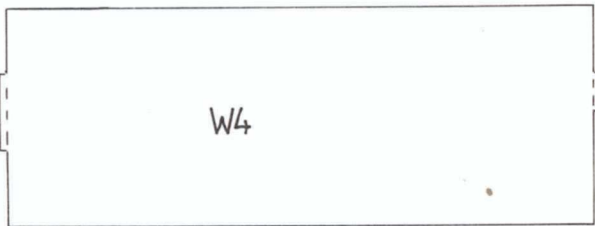
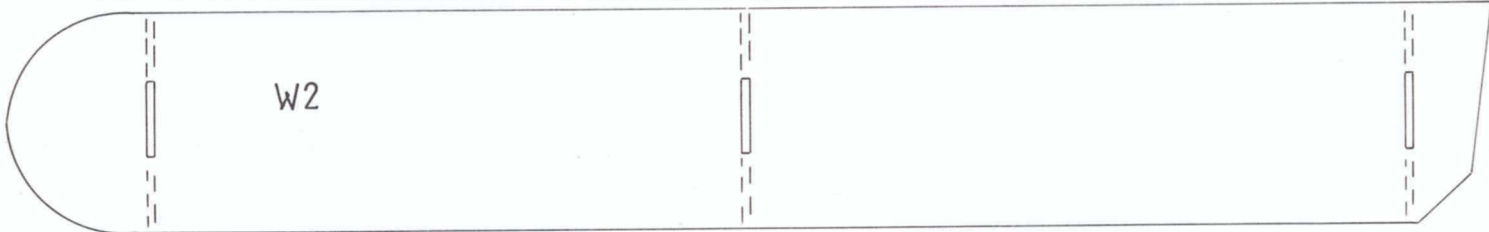
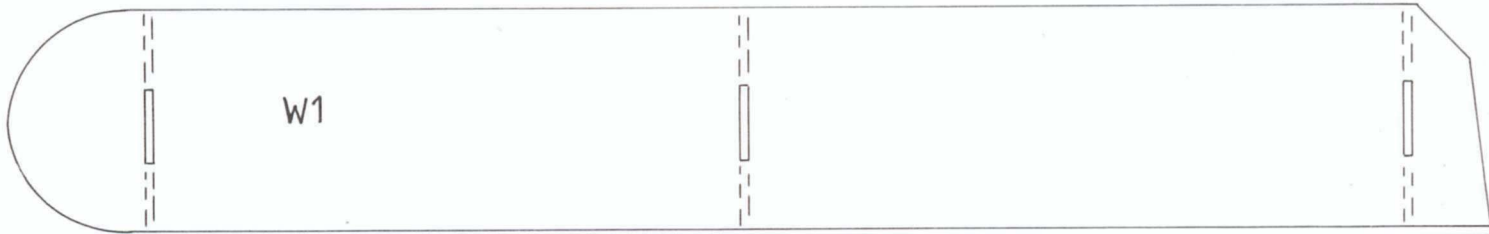
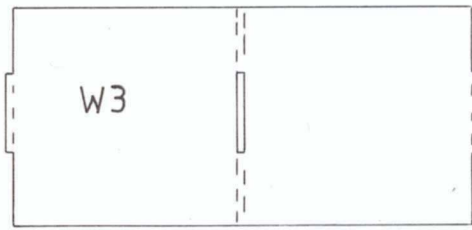
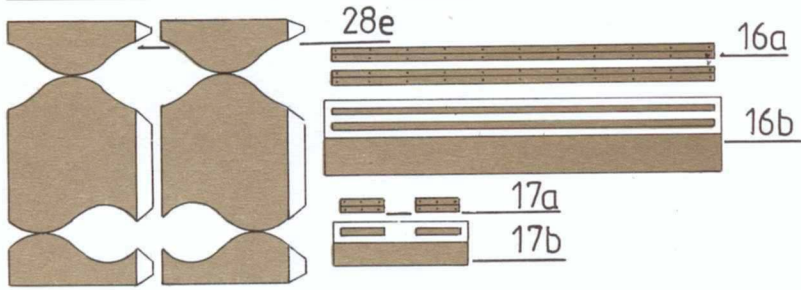
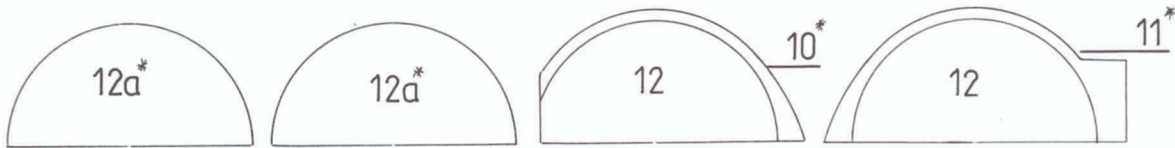
26a

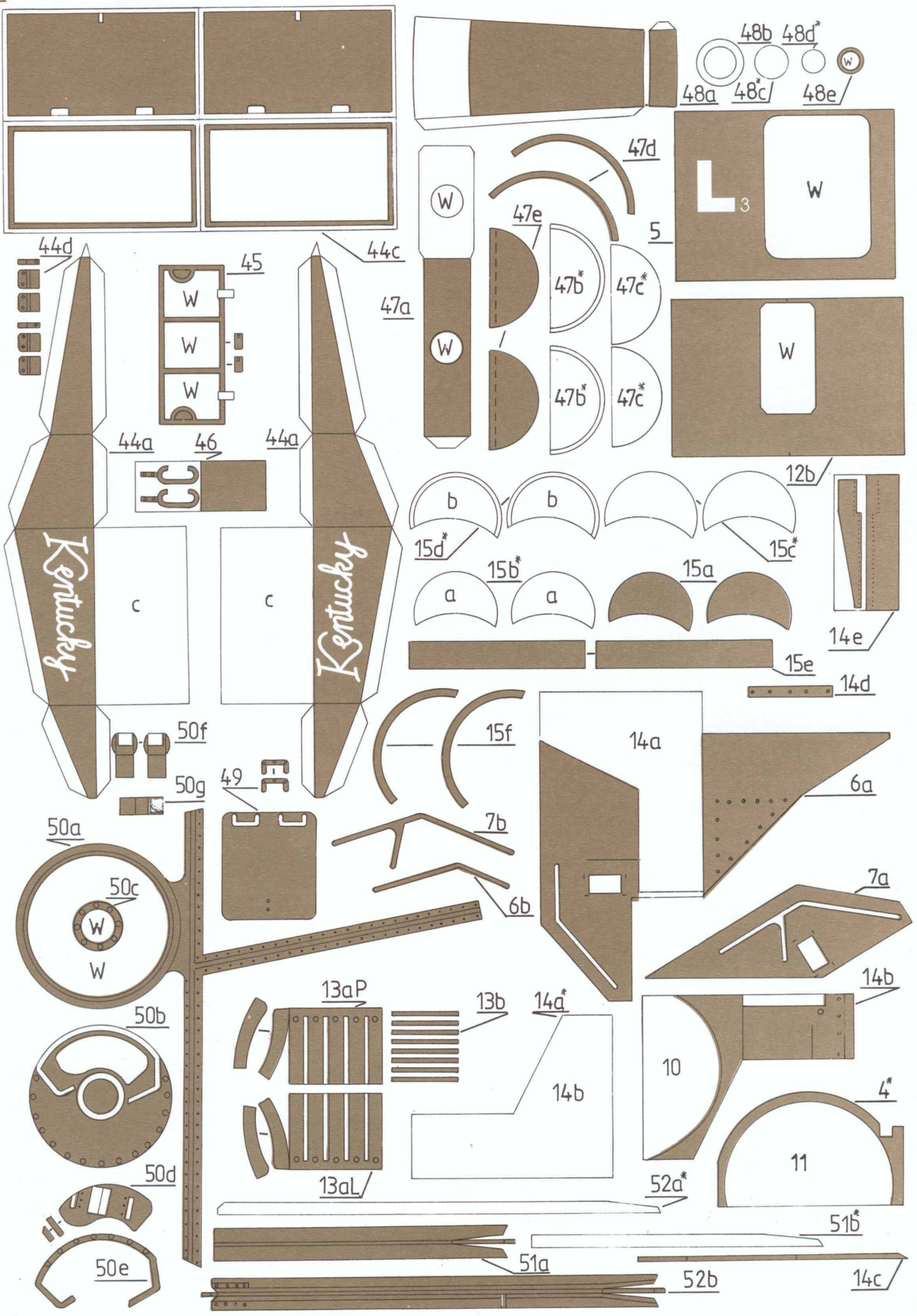
26b



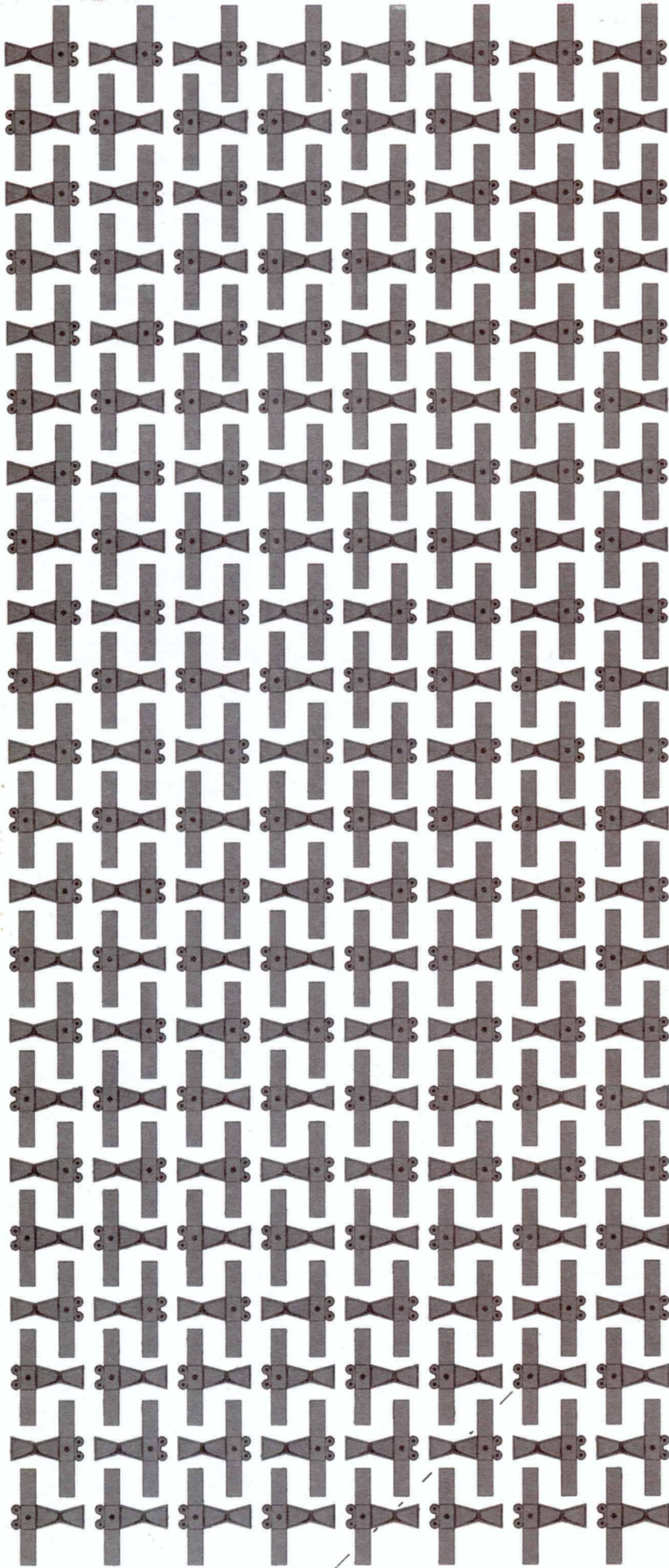




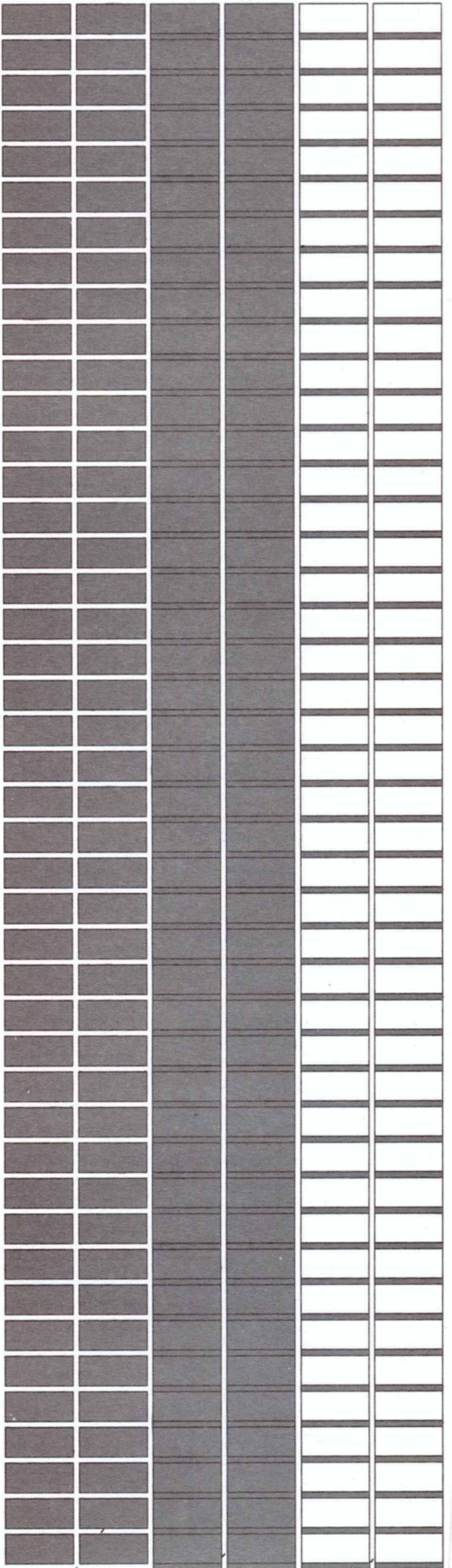








27d

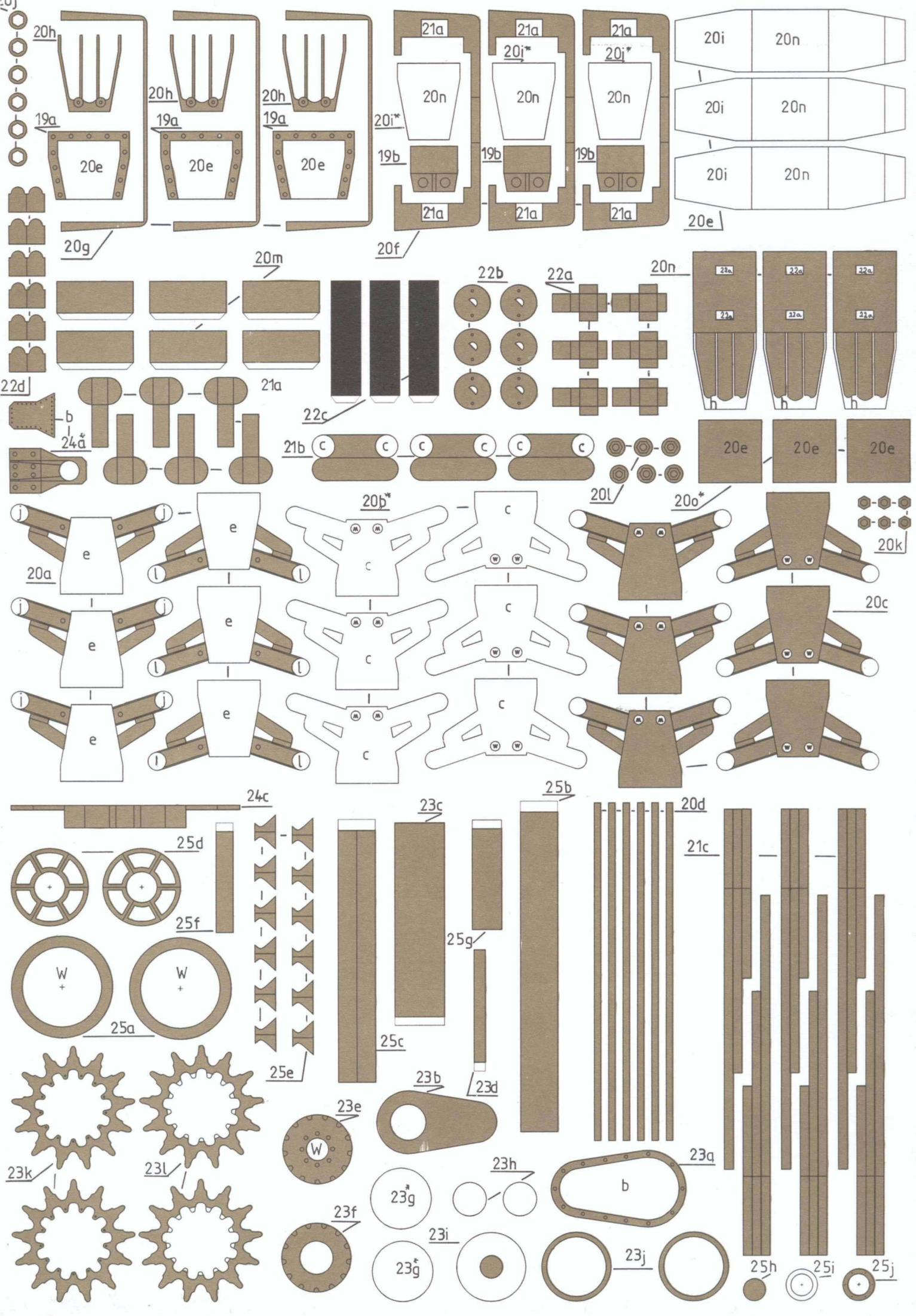


27c

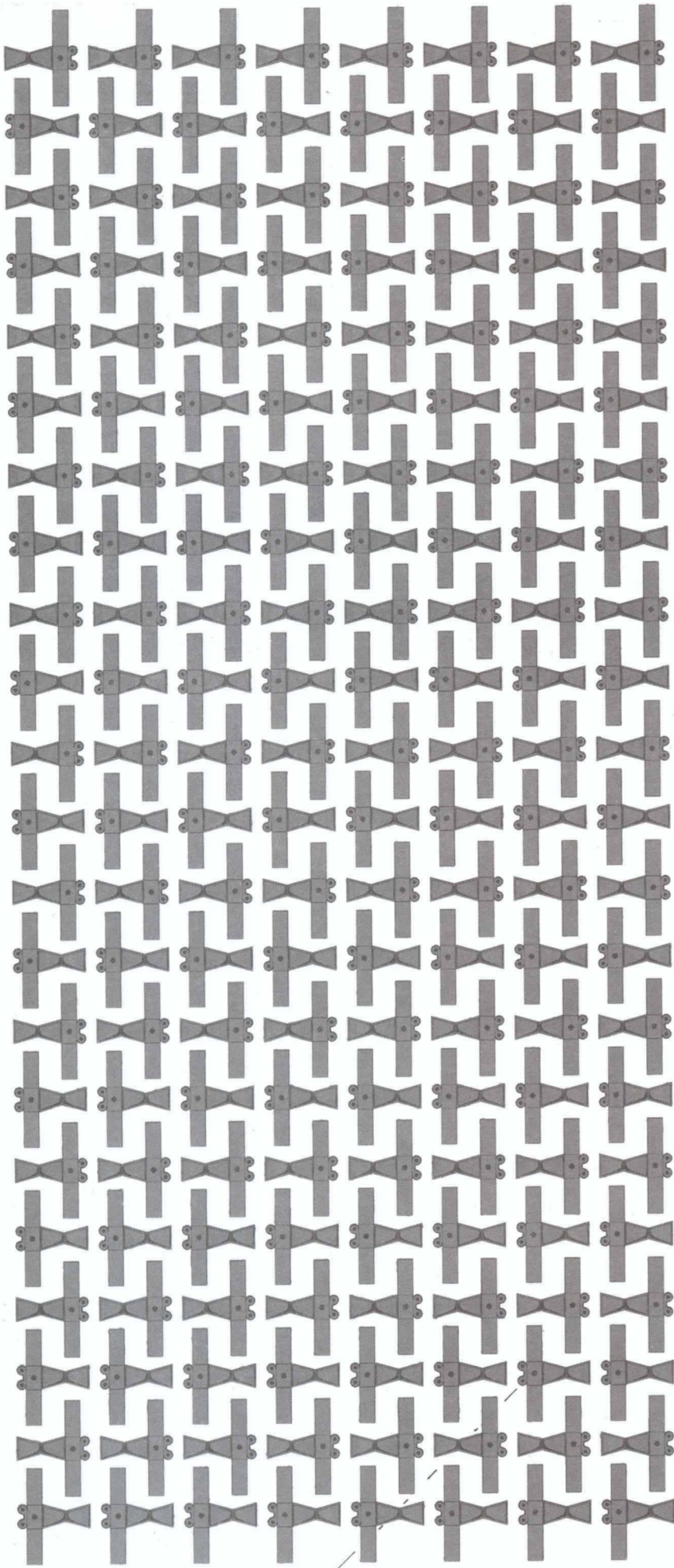
27a

27b

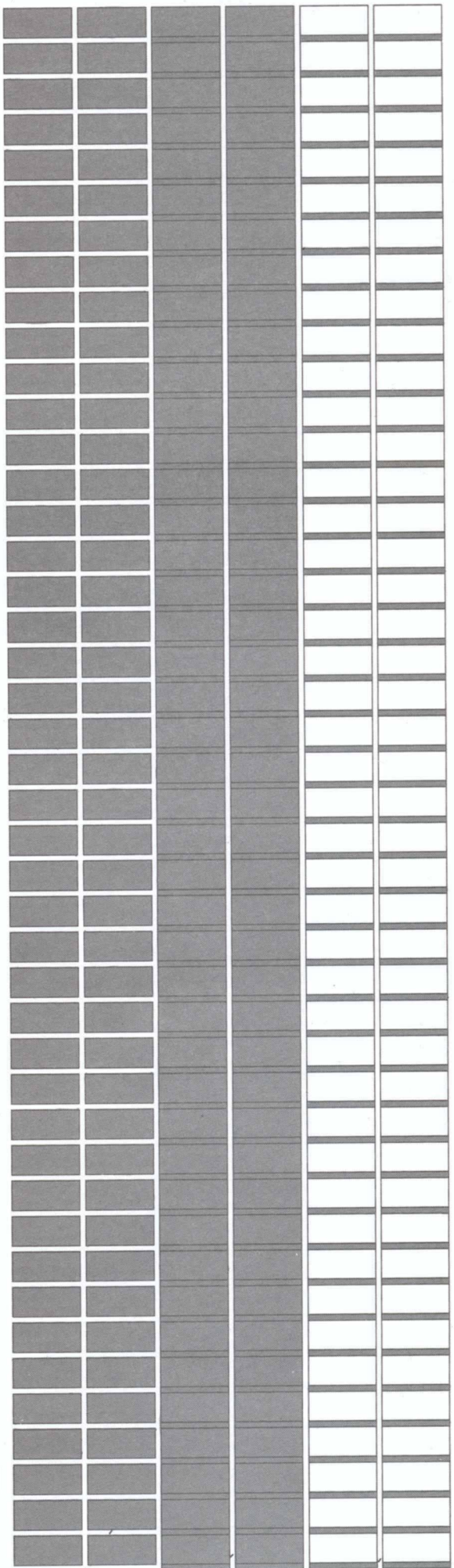








27d



27c

27a

27b



