

FOCKE WULF 190 A3

&

P-51D "MUSTANG"

Fly Model®

Nr 64

ISSN 1233-9423

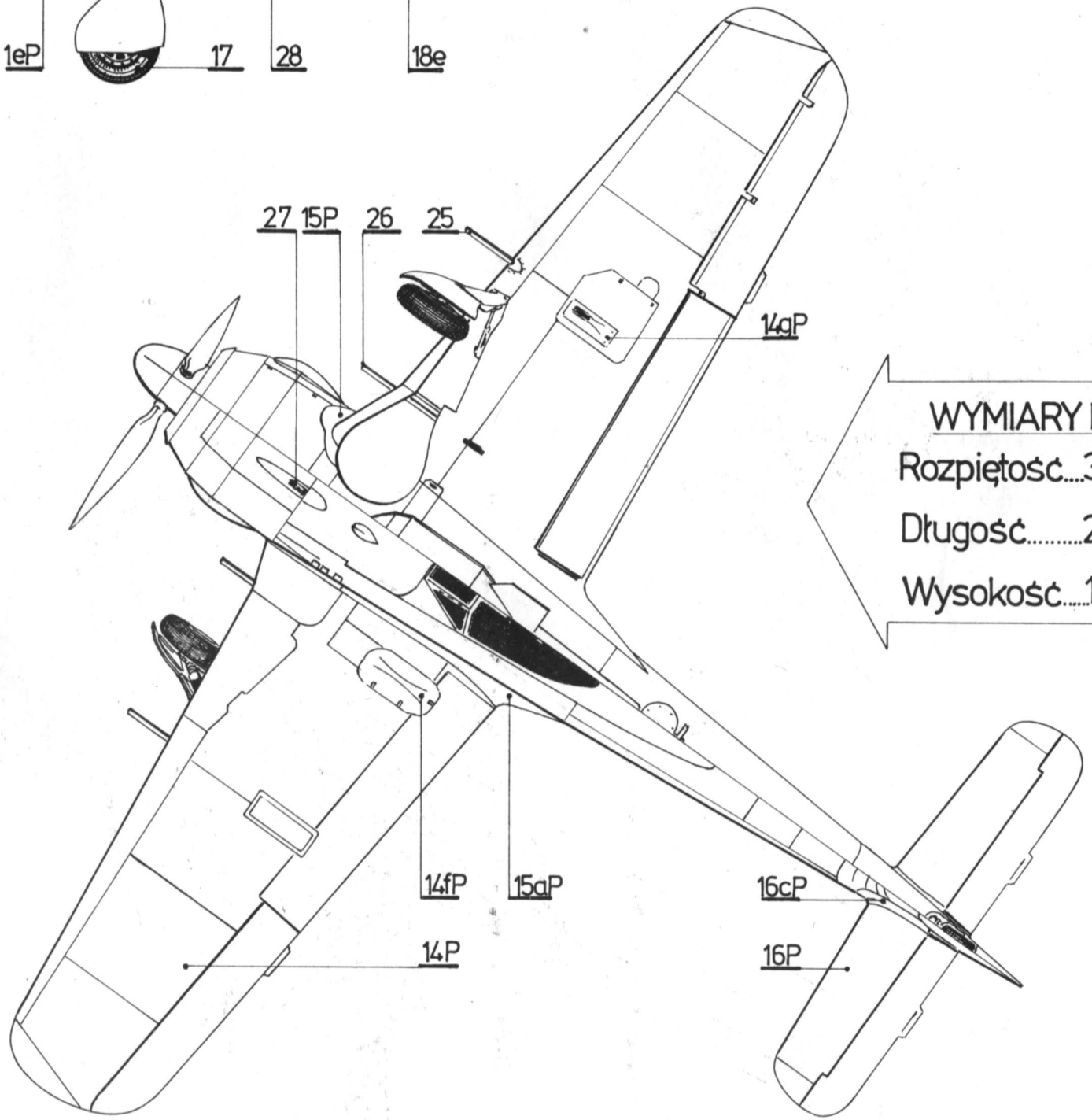
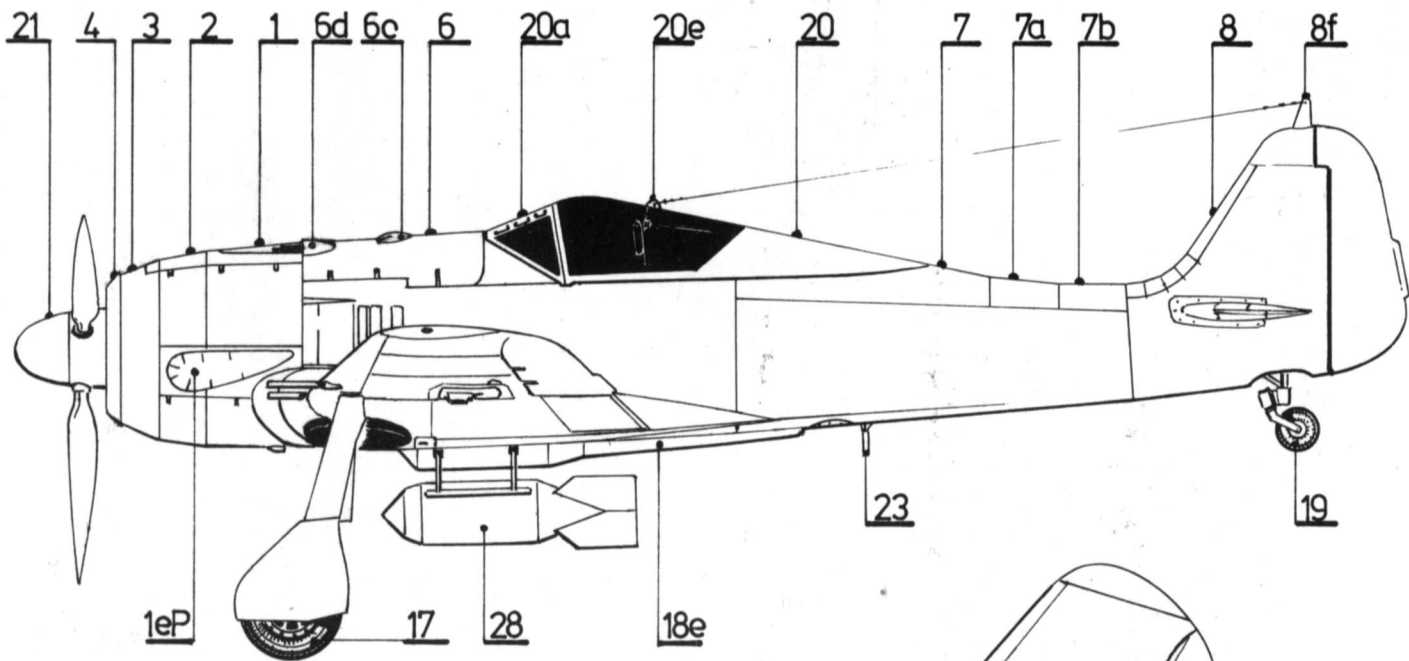
ROK WYDANIA 1995

MODEL  
KARTONOWY  
1:33



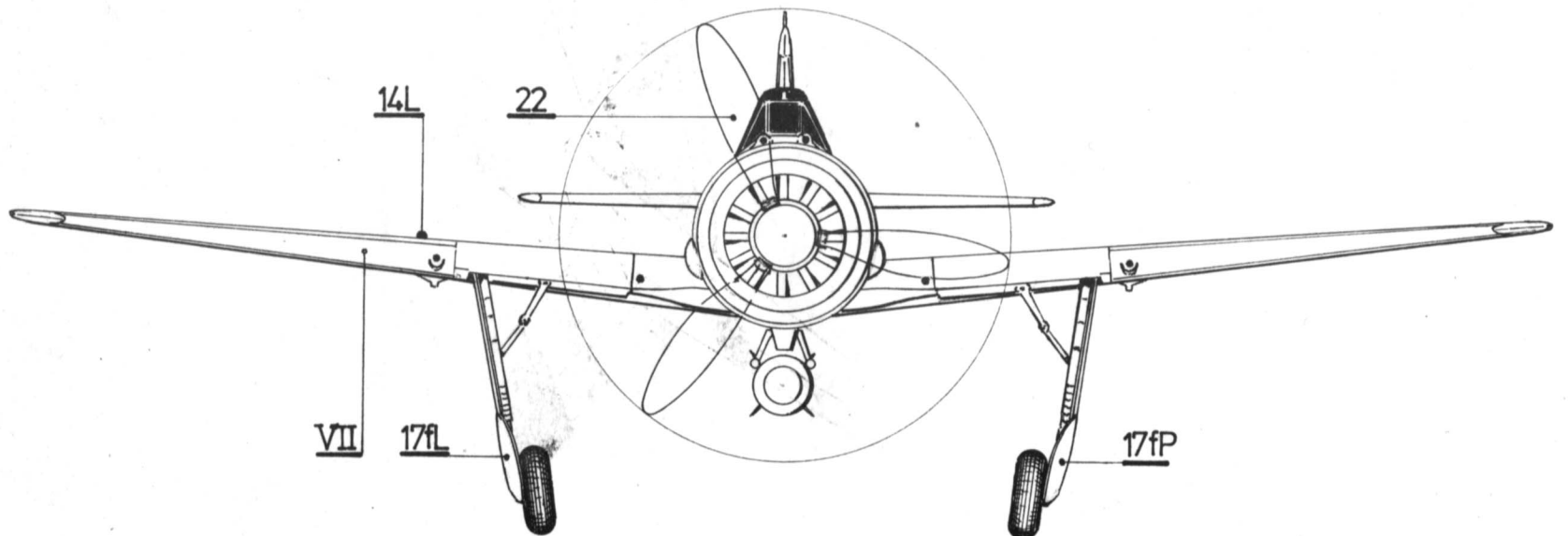
A. Cieslicki

PLAN OGÓLNY MODELU



WYMIARY MODELU:  
 Rozpiętość...318 mm  
 Długość.....266mm  
 Wysokość....120mm

**Focke Wulf  
 FW 190**

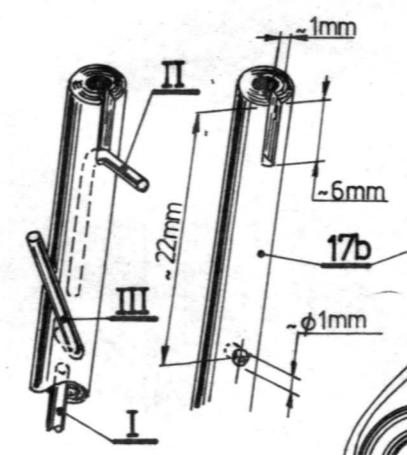
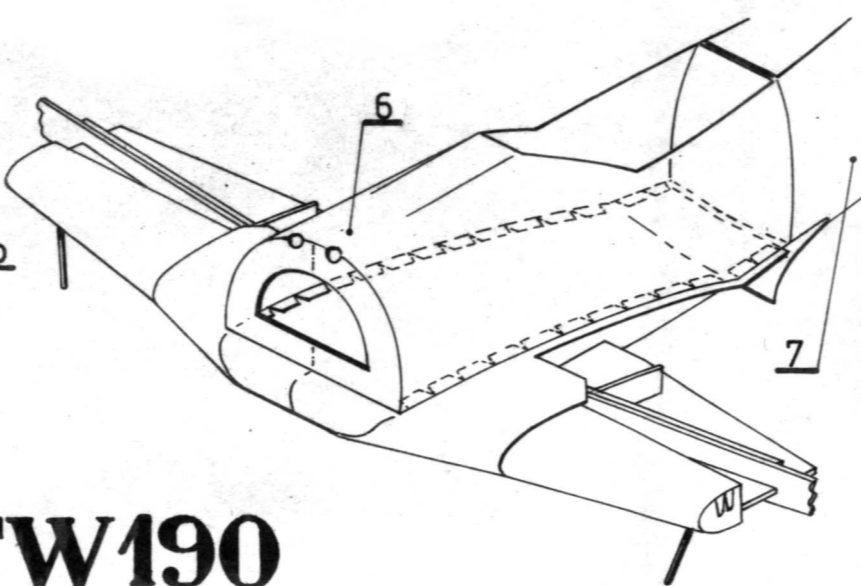
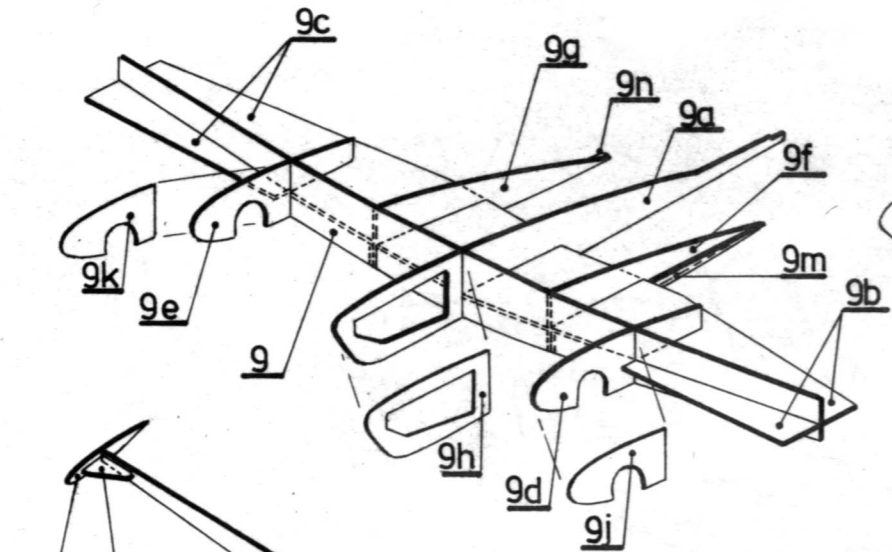


4

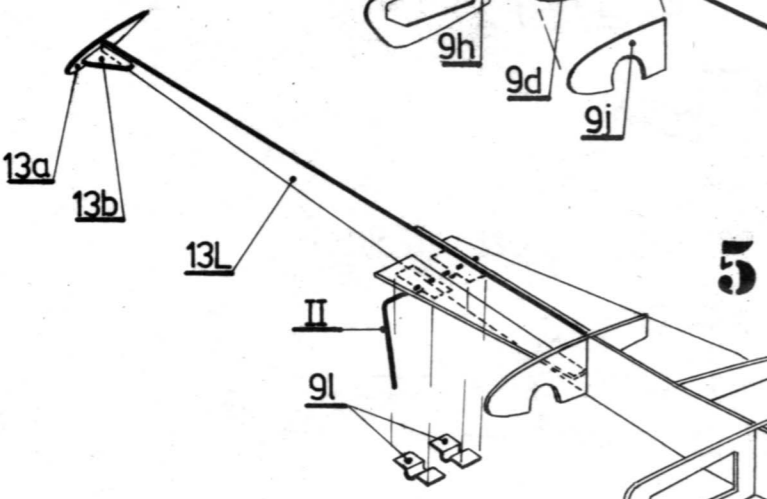
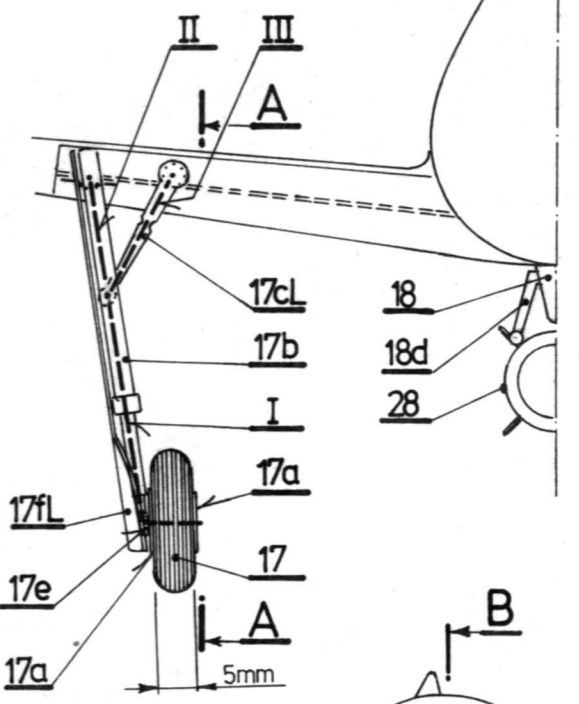
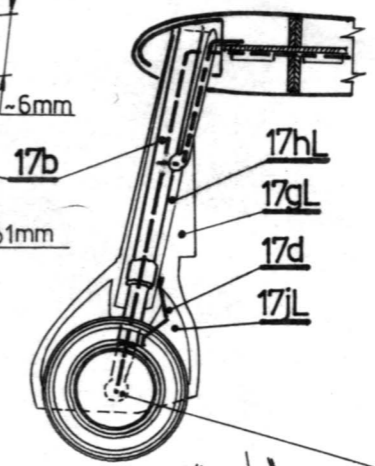
7

10

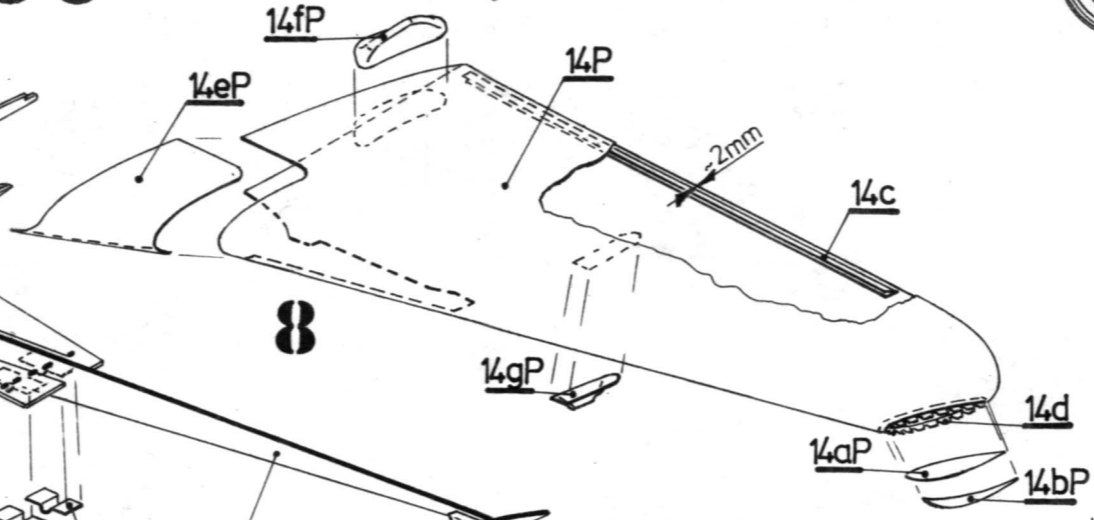
# FW190



A-A

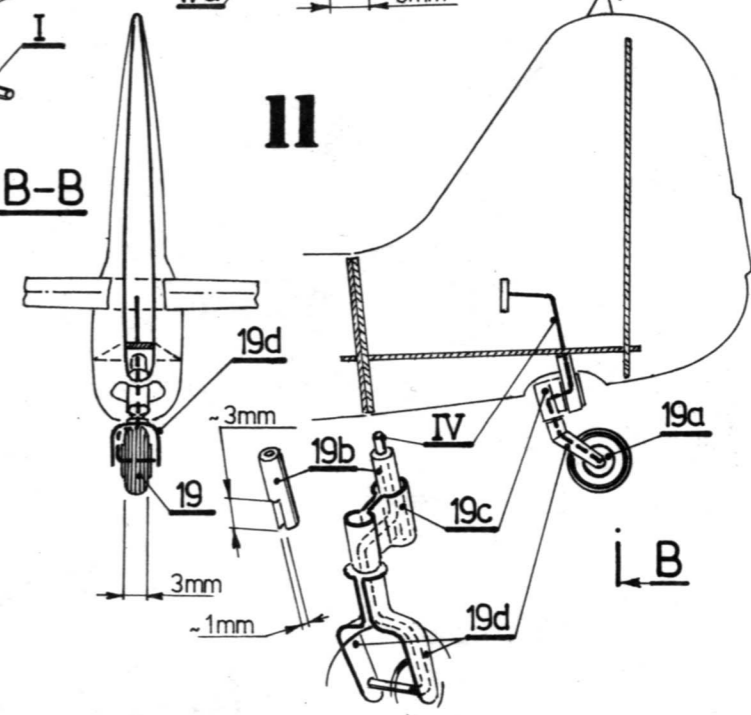


5

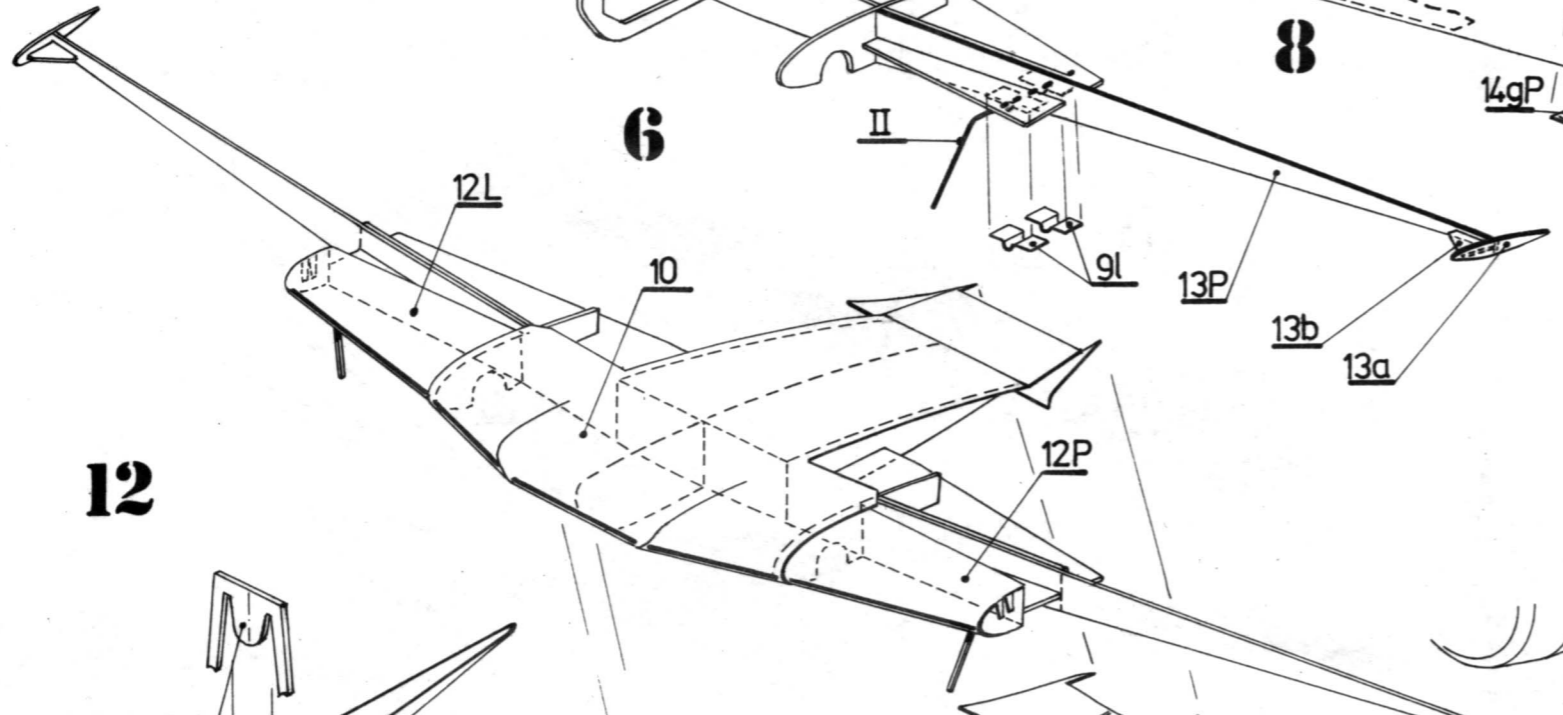


8

B-B

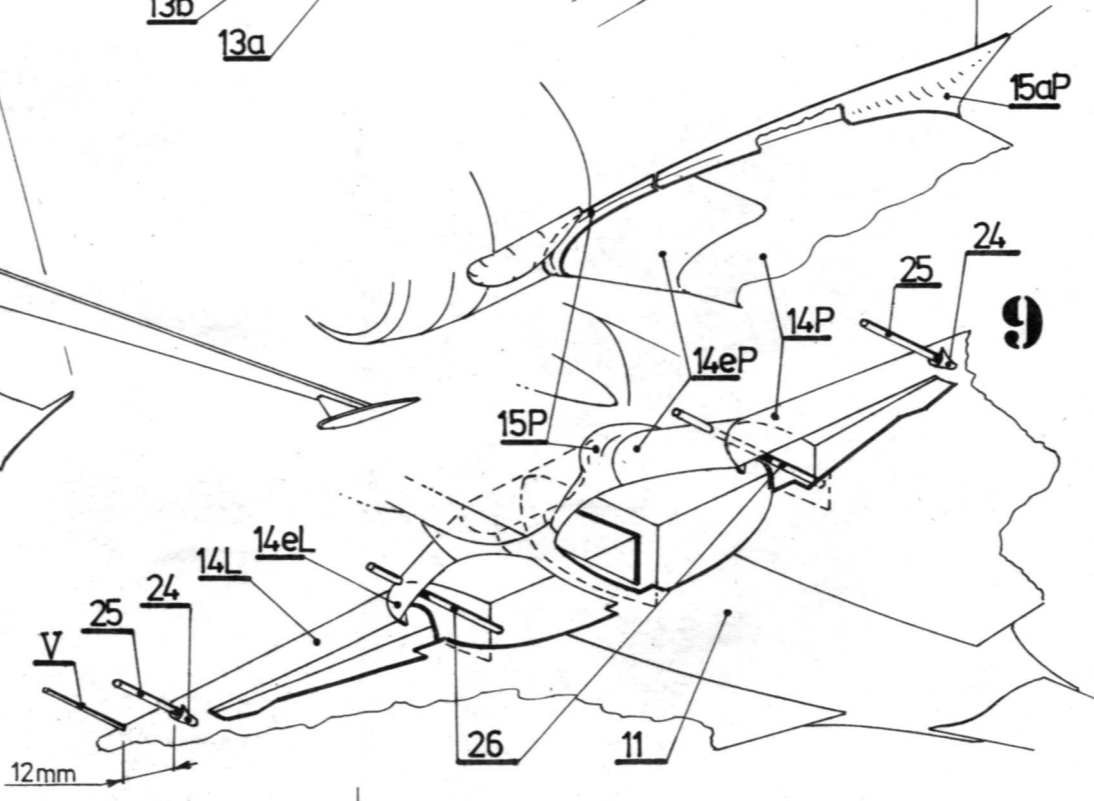
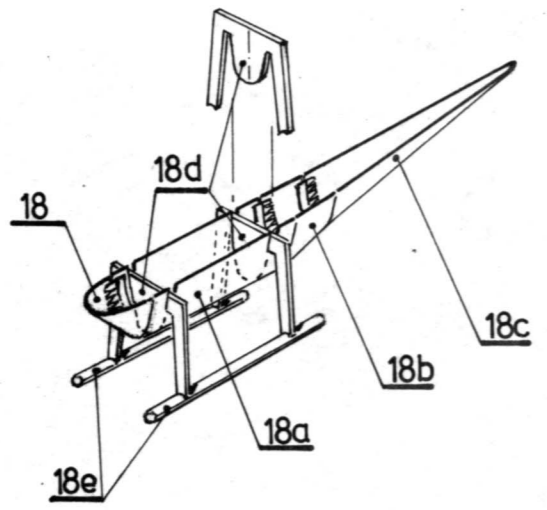


11



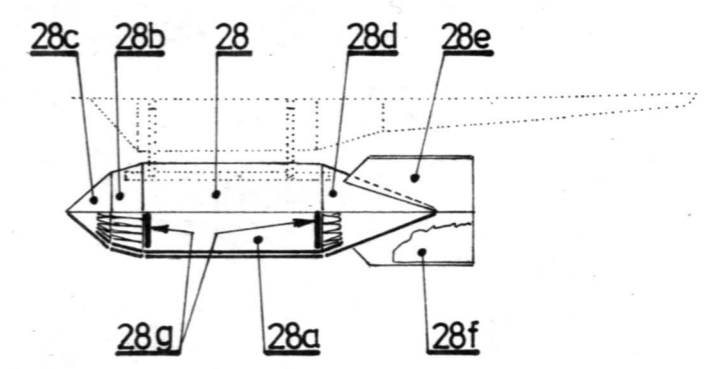
6

12



9

13





## Samolot myśliwski North American P - 51D "Mustang"

Spośród samolotów myśliwskich biorących udział w II Wojnie Światowej trudno znaleźć maszynę bardziej wszechstronną od "MUSTANGA". Samoloty tego typu doskonale sprawdzały się w roli szturmowców. Wykorzystywano je do lotów rozpoznawczych i eskortowych. Ogółem wyprodukowano około 15 tys. egzemplarzy, a najszerzej stosowanymi wersjami były: A<B<C<D< i K. Wersja D była najliczniejszą - łącznie w wytwórniach w Inglewood i Dallas wyprodukowano 7956 egzemplarzy. W samoloty tej wersji był wyposażony (od 3.04.1945r.) polski Dywizjon 303.

Dane techniczne

P51D (angielskie oznaczenie Mk IV)

Rozpiętość	11,290 m
Długość	9,820 m
Wysokość	4,080 m
Masa własna	3232 kg
Maksymalna masa startowa	5489 kg
Prędkość maksymalna	700 km/h na wysokości 7620 m
Zasięg	1920 km
Pułap	12770 m

Napęd - silnik rzędowy Packard - Merlin V-1650 o mocy 1500kM

Uzbrojenie - 6 karabinów maszynowych Browning kal. 12.7mm

Model opracowano w skali 1:33 na podstawie planów zamieszczonych w SCALE MODELS i w SKRZYDLATEJ POLSCE.

## Samolot myśliwski Focke-Wulf FW-190 A3

Samolot myśliwski FOCKE-WULF 190 można śmiało zaliczyć do grona najlepszyc samolotów myśliwskich II Wojny Światowej. Został skonstruowany i rozwijany w zespole konstruktorów kierowanych przez profesora Kurta Tanka. Od momentu wprowadzenia do uzbrojeniaLuftwaffe aż do końca wojny stanowił o sile niemieckiego lotnictwa i dla sił lotniczych aliantów był jednym z najtrudniejszych do pokonania przeciwników.

Wersja A-3 wywodzi się bezpośrednio z wcześniejszej A-2. Wiosną 1942 roku uruchomiono seryjną produkcję silnika BMW 801 D-2. Uzyskano wzrost mocy do 1730 kM drogą zwiększenia stopnia sprężania w cylindrach oraz podwyższenia obrotów sprężarki. Począwszy od tej wersji płatowce serii A były powszechnie używane w rozbudowanych programach badawczych, mających na celu uzyskanie najkorzystniejszych wariantów uzbrojenia i wyposażenia. Samoloty w wersji A-3 produkowane były do lipca 1942 roku.

Dane techniczne FW 190 w wersji A-3:

Rozpiętość	10,506 m
Długość	8,950 m
Wysokość	3,950 m
Powierzchnia skrzydeł	18,30 m <sup>2</sup>
Masa własna	2845 kg
Maksymalna masa startowa	3995 kg
Prędkość maksymalna	660 km/h
Pułap	10600 m
Zasięg	800 km

Silnik - BMW 801 D-2 o mocy 1730kM

Uzbrojenie - 4 działka MG 151/20E kal. 20mm + 2 karabiny maszynowe Mg 17 kal. 7.9mm

Wszystkim modelarzom, którzy chcą dokładnie zapoznać się z historią powstania i rozwojem poszczególnych wersji i użyciem bojowym wydawca poleca gorąco Monografię FW - 190 wydaną w dwóch częściach przez Gdańską Agencję A.J. Press. Kartonowy model samolotu został opracowany w skali 1:33 właśnie w oparciu o plany zawarte w monografiach.

Opis budowy modelu samolotu FW - 190

Budowę rozpoczynamy od sklejenia kadłuba wg. rys. montaż. 1. Sklejamy segmenty 6 i 7, następnie łączymy je z sobą. W powstałą z dwóch segmentów fragment kadłuba wklejamy wyposażenie kabiny pilota wg. rys. montaż. 2. Sklejamy pozostałe segmenty kadłuba i łączymy je w całość. Następnie uzupełniamy go w pozostałe części wg. rys. montaż. 3.

Skomplikowana budowa płatów samolotu wymusza ściśle przestrzeganie kolejności ich sklejenia wg. rys. montaż. 4, 5, 6, 7, 8 i 9. Części 10, 12P i 12L sklejamy zadrykowaną stroną do środka wg. rys. montaż. 6.

Podwozie wykonujemy wg. rys. montaż. 12. Kółko ogonowe wg. rys. montaż. 11. Wyrzutnik bomby wg. rys. montaż. 12. Bombę wg. rys. montaż. 13, oraz kołpak i łopaty śmigła wg. rys. montaż. 14.

Opis budowy modelu samolotu P-51D

Budowę rozpoczynamy od sklejenia kadłuba wg. rys. montaż. 1. Sklejamy segmenty 5 i 6 i łączymy je z sobą. W powstały z dwóch segmentów fragment kadłuba wklejamy wyposażenie kabiny pilota wg. rys. montaż. 2. Segment 1 sklejamy wg. rys. montaż. 4. Dolną część wręgi 4b do linii przerywanej w segmencie 4 nie smarujemy klejem. Po wykonaniu i zaschnięciu kleju, wręgę 4b zaginamy do środka segmentu. Wręgę 8a wklejamy w końcowym fragmencie budowy segmentu 8, po wykonaniu na nim odpowiednich przecięć wg. rys. montaż. 11 i wklejeniu części 8c. Sklejamy pozostałe segmenty i łączymy je w całość. Zespół chłodnic stanowiących dolną część kadłuba przyklejamy po zamocowaniu płatów wg. rys. montaż. 1 i 3. Wykonujemy statecznik poziomy wg. rys. montaż. 8 i przyklejamy do kadłuba przed zamocowaniem statecznika kierunku. Uzupełniamy kadłub w pozostałe części wg. rys. montaż. 3. Płaty sklejamy wg. kolejności rys. montaż. 5, 6 i 7. Części 12mP, 12mL, 12nP i 12nL wklejamy zadrukowaną stroną do środka wg. rys. montaż. 6. Po zamocowaniu płatów i zespołu chłodnic do kadłuba przyklejamy osłony wg. rys. montaż. 9. Podwozie wykonujemy i montujemy wg. rys. montaż. 10. Kółko ogonowe wg. rys. montaż. 11. Osłony podwozia wg. rys. montaż. 12 oraz kołpak i łopaty śmigieł wg. rys. montaż. 13.

Projekt modeli - T. Grzelczak - Łódź

Okładka - A. Cieśliski - Łódź

Opis historyczny - A. Wrzosek - Szczecin

## FLY MODEL

Wojciech Kowalczyk

skr. poczt. 50

09-500 Gostynin

tel. (0418) 58-78

WYDAWCA: FLY MODEL® - Wojciech Kowalczyk

09-500 Gostynin, skr. poczt. 50

Identyfikator 610048760

WSZELKIE PRAWA ZASTRZEŻONE®

PRZEDRUK FRAGMENTÓW LUB CAŁOŚCI

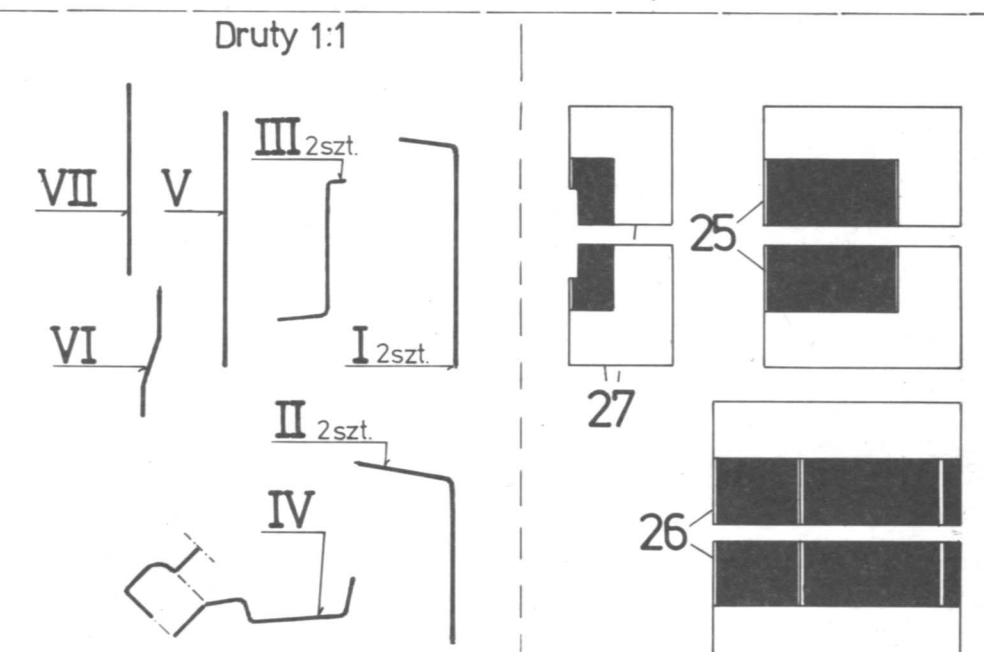
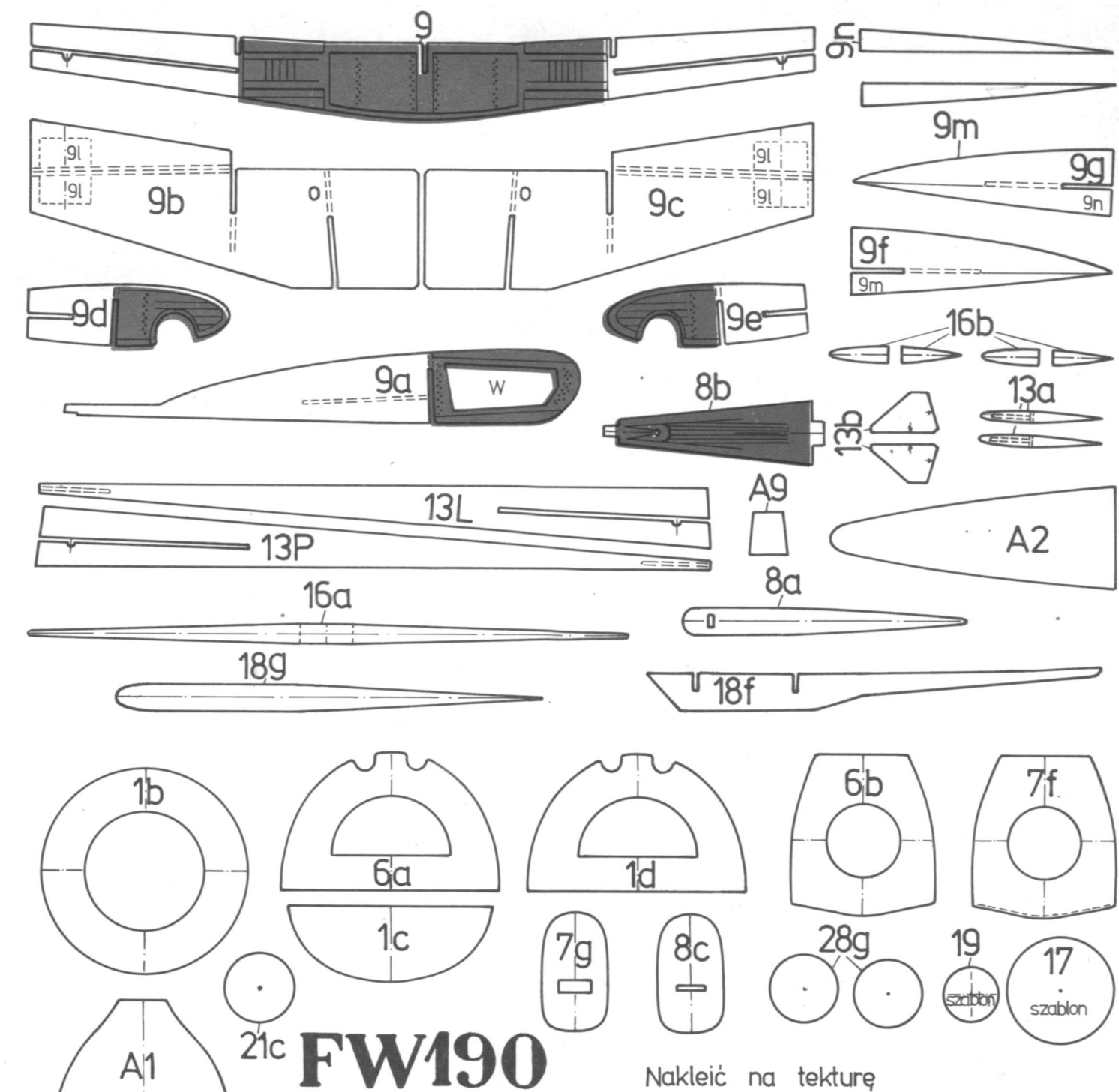
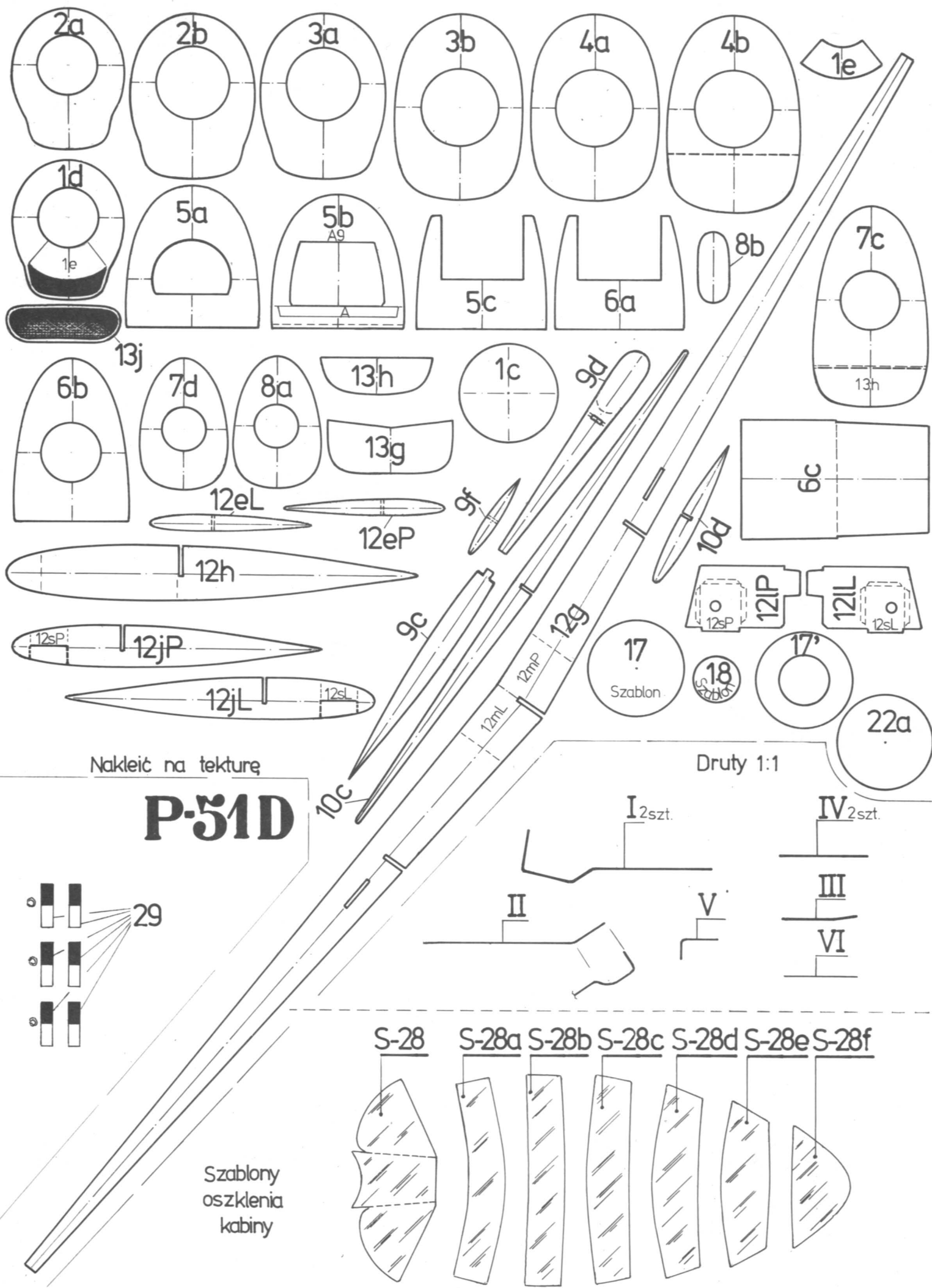
JEDYNIEM ZA ZGODĄ FLY MODEL®

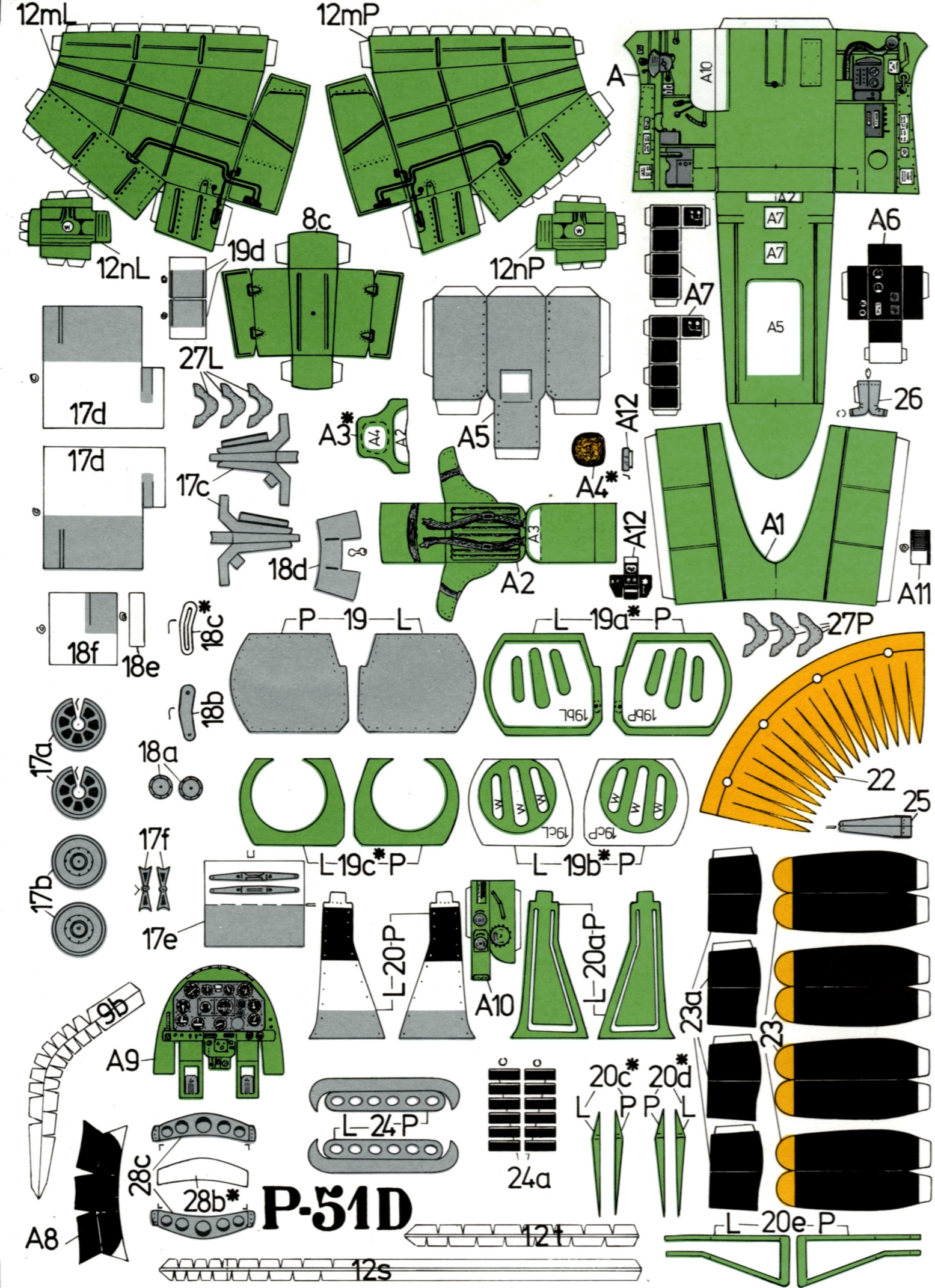
S.W.W. 2712-2

ZAŚWIADCZENIE W.U.S. PŁOCK NR KO-1210-20

Z DNIA 18.01.1995

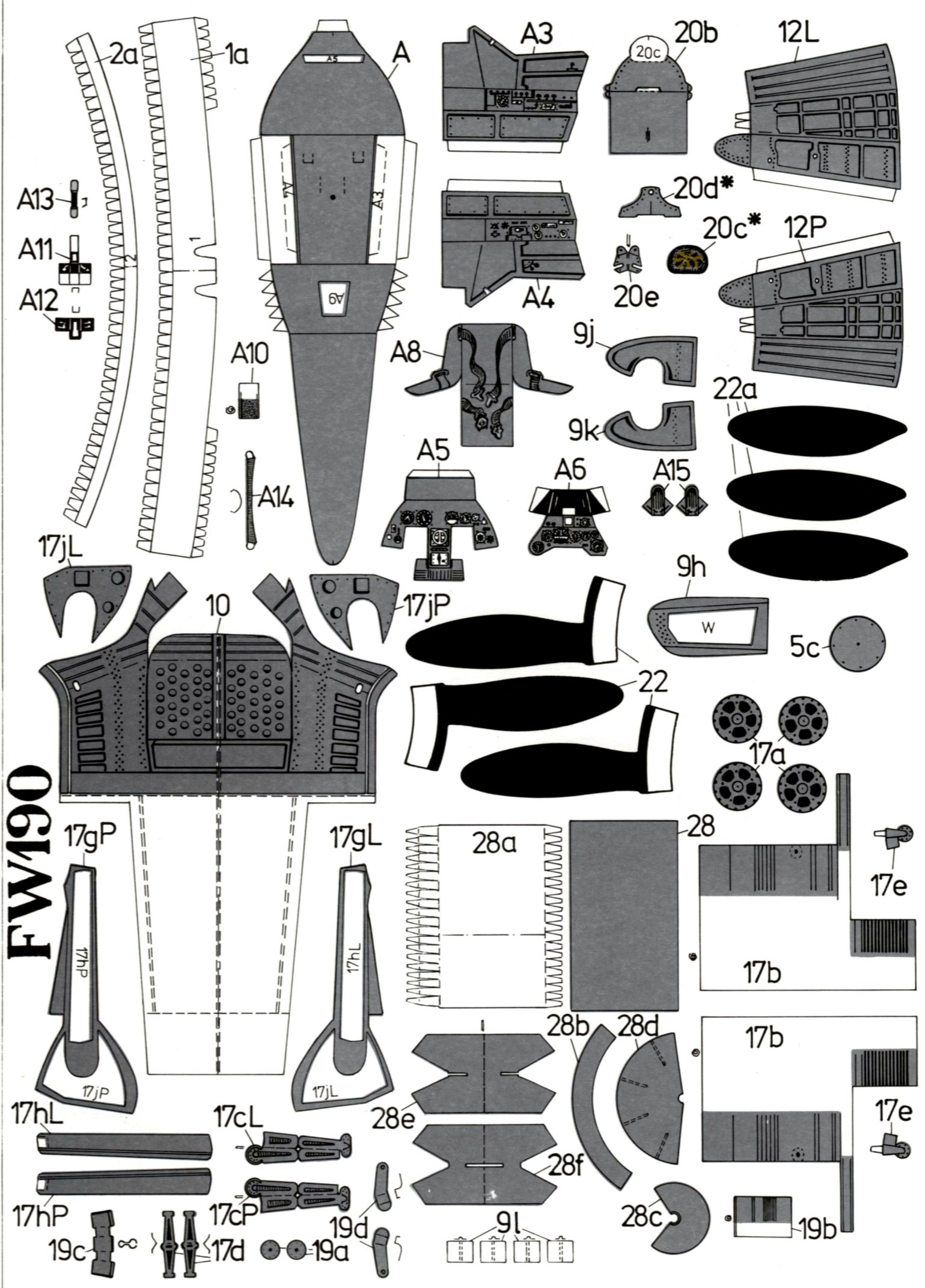
WYDANIE I

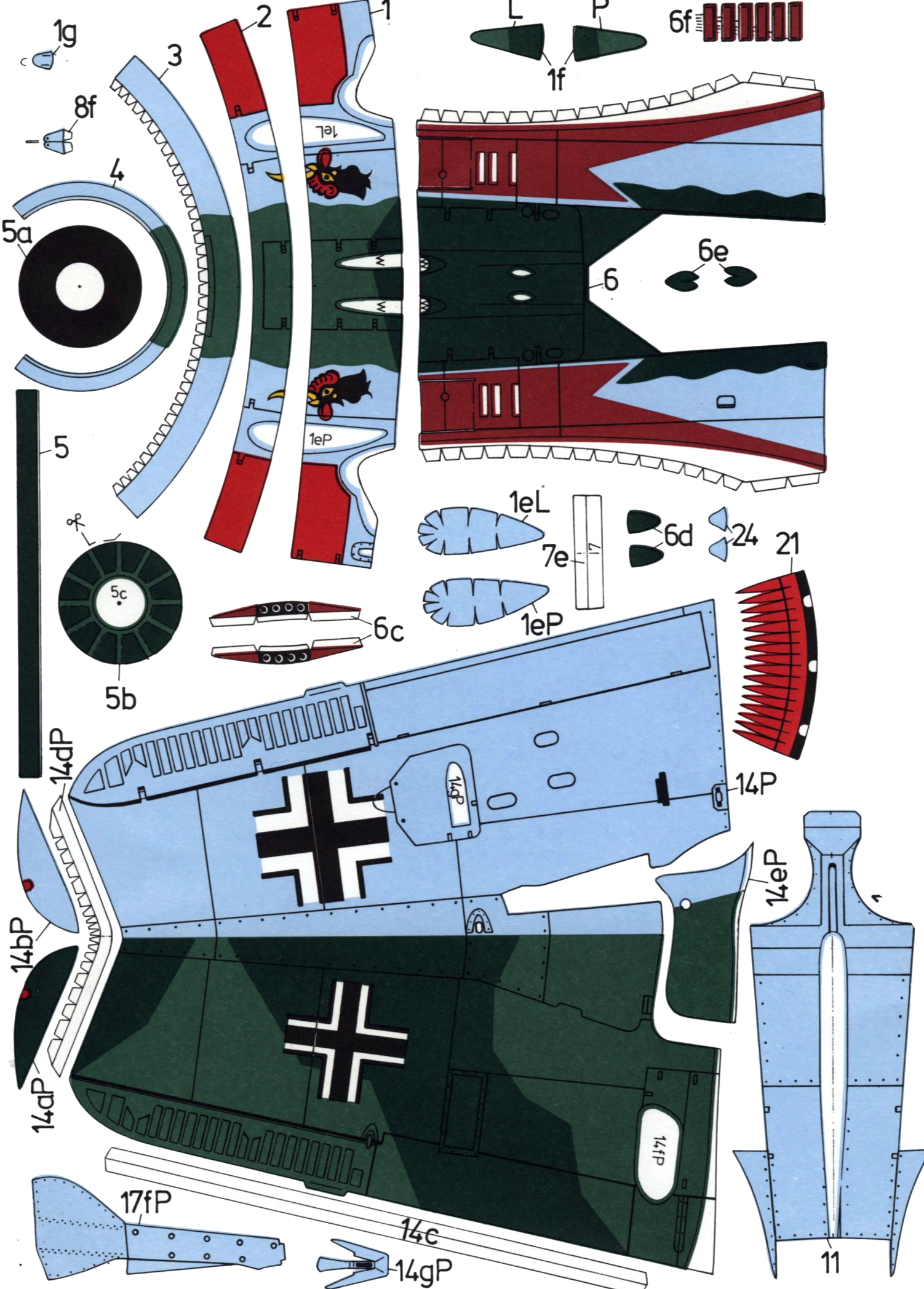




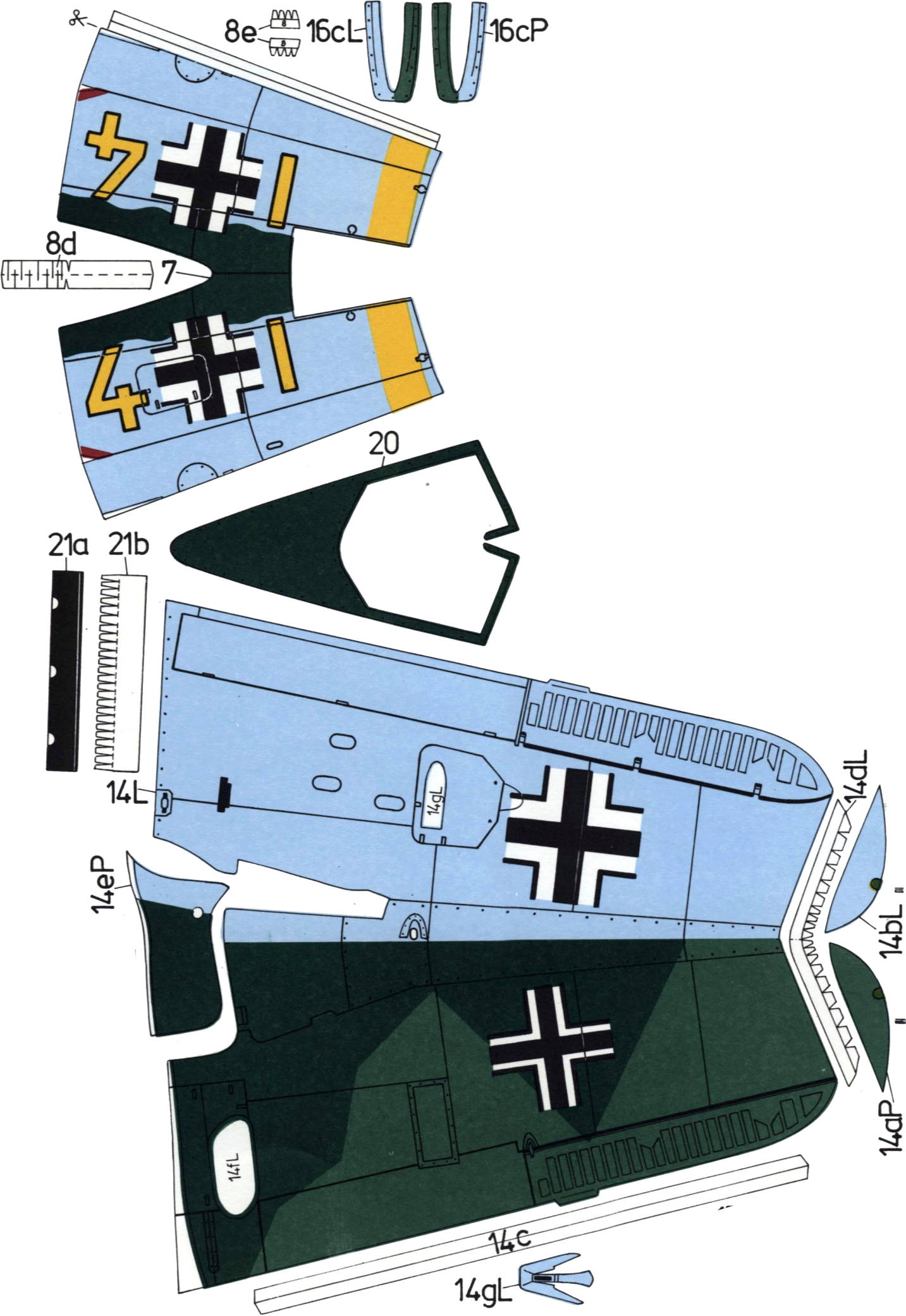
**P-51D**

**FW190**

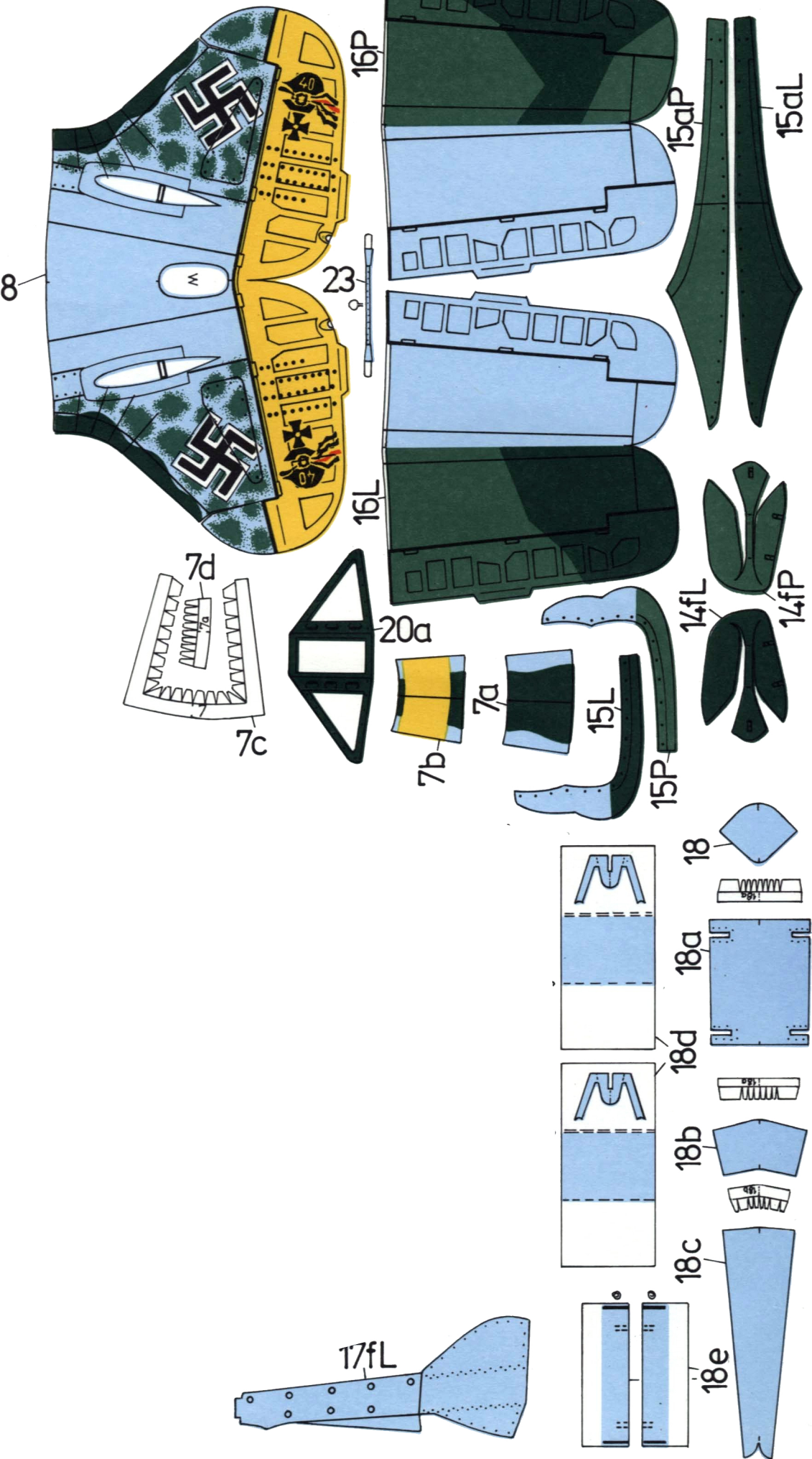


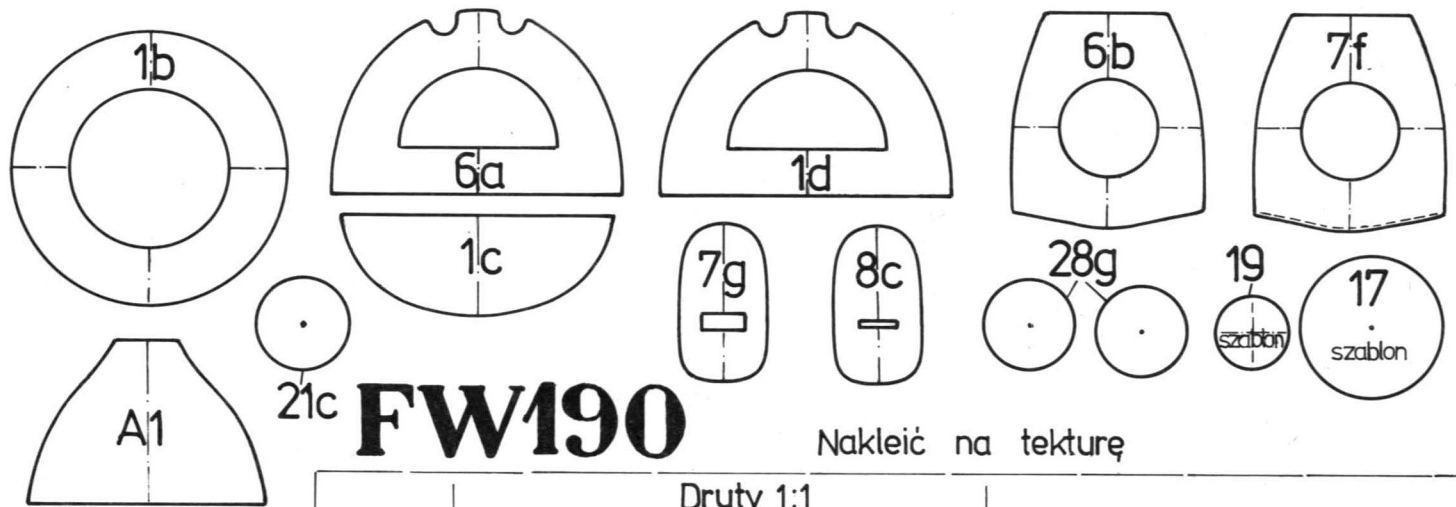
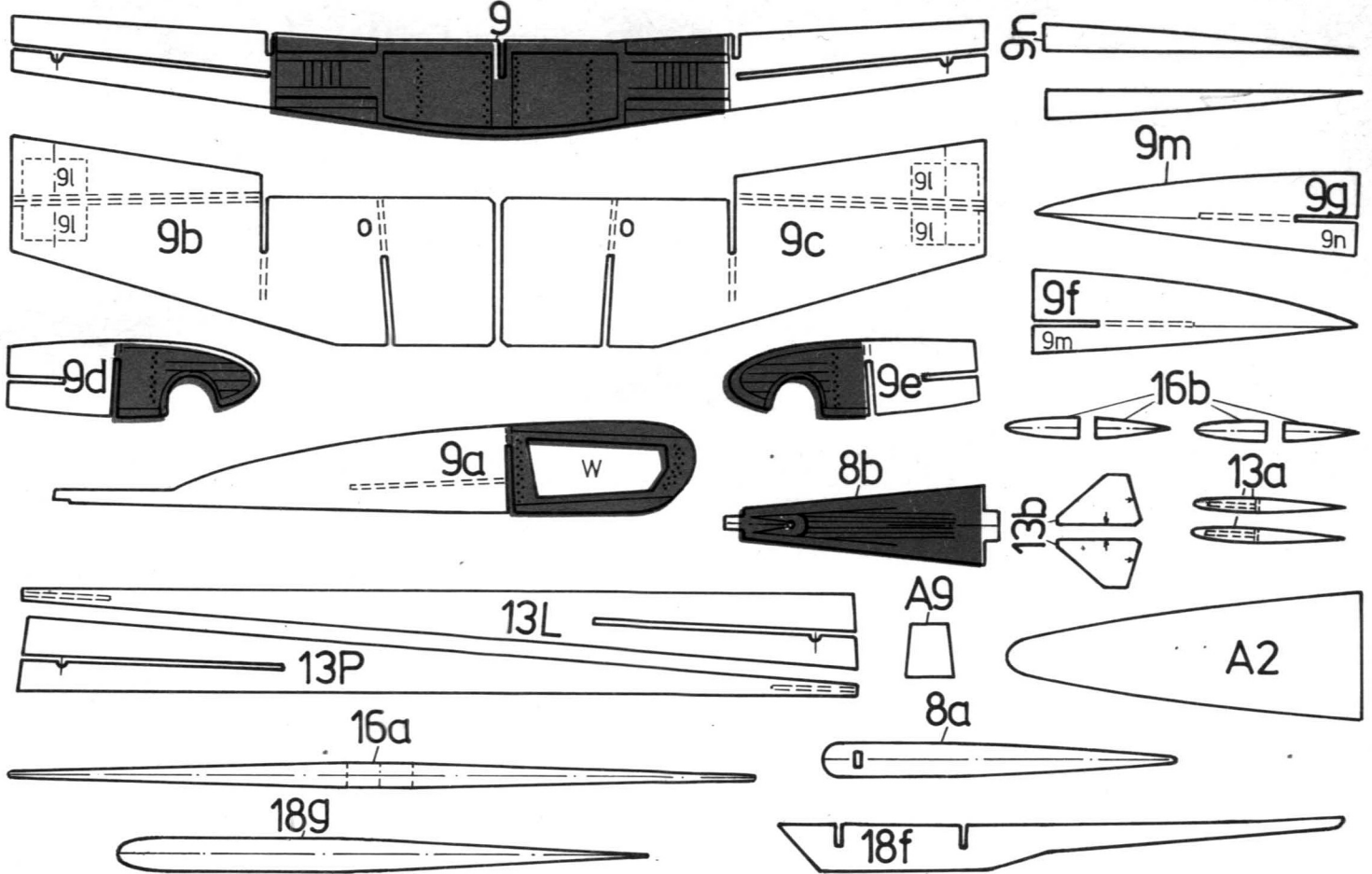






# FW190



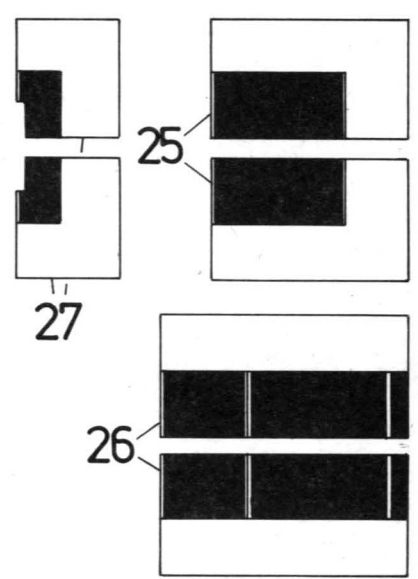
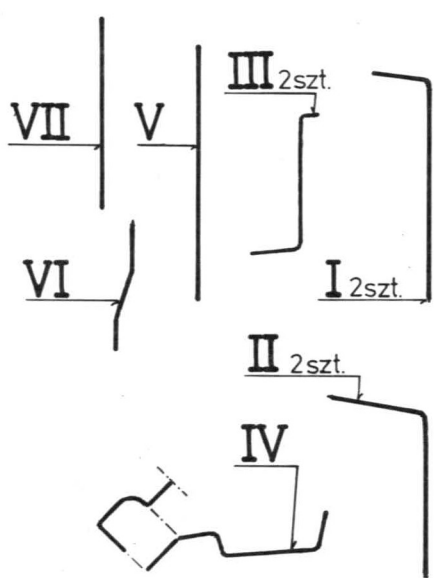
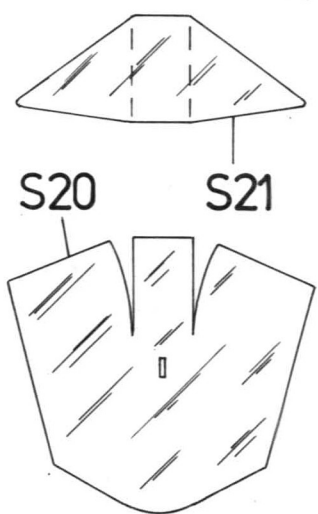


# FW190

Nakleić na teksturę

Druty 1:1

Szablony oszklwienia kabiny



# FW190

