

Model kartonowy

1:33

P 40 KITTYHAWK



GPM

Nr 15

Curtiss P.40 należał do bardziej znanych i powszechnych samolotów myśliwskich produkcji amerykańskiej. Samolot powstał jako rozwinięcie zaprojektowanego w 1934 roku samolotu myśliwskiego P.36 Hawk. W 1937 r. na samolocie Hawk zabudowano silnik rzędowy zamiast gwiazdowego. Pierwsze wersje samolotu znacznie ustępowały Me 109E czy Spitfire. Zastosowanie silników Allison czy Merlin podniosło walory samolotu.

W okresie produkcji seryjnej zbudowano 13738 egz. różnych wersji P.40. Samoloty P.40 użytkowało lotnictwo: Stanów Zjednoczonych, Wielkiej Brytanii, Australii, Nowej Zelandii, Chin, Holandii, Norwegii i Związku Radzieckiego.

Piloci polscy latali na tym typie samolotu w 112 dywizjonie RAF oraz płk. W Urbanowicz w Chinach.

Samoloty P.40 w służbie brytyjskiej stosowano głównie jako samoloty szturmowe (myśliwsko-bombowe) na terenie Afryki Północnej. Na Pacyfiku P.40 wspierały działania wojsk lądowych.

★ ★ ★

Model przedstawia samolot P.40 E-1 należący do 11 dywizjonu myśliwskiego 343 Grypy Myśliwskiej stacjonującej w czerwcu 1942 r. na Kiska na Aleutach, w typowym malowaniu lotnictwa lądowego USA. Łeb stylizowanego tygrysa był godłem 11 dywizjonu, wprowadzonym przez dowódcę płk. J. S. Chennaolta.

Dane techniczne:

Samolot myśliwski, dolnopłat, konstrukcja metalowa, kabina zakryta, podwozie chowane w locie.

napęd	- silnik rzędowy Packard Merlin V-1650-1 o mocy 1280 KM
uzbrojenie	- 6 nkm, 150 kG bomb
rozpiętość	- 11,3 m
długość	- 10,2 m
ciężar całkowity	- 4100 kG
prędkość max	- 582 km/h
pułap	- 9100 m
zasięg	- 1600 km

Opis budowy

Uwaga: części oznaczone literą P skleamy jak części oznaczone literą L.

Budowę modelu rozpoczynamy od sklejenia kadłuba. Formujemy cz. 1, 2, 3, 4, 5, 6, 7 i wklejamy wręgi 1a, 1b, 2a, 2b, 3a, 3b, 4a, 4b, 5a, 5b, 6a, 6b, 7a i 7b.

Uwaga: cz. 5 wklejamy najpierw wręgę 5b, wycinamy górną powierzchnię cz. 5, zaginamy sklejkę i wklejamy kabinę wykonaną z cz. A, B, C, D, E, F, G, H, J, K, L, drążka cz. M, N i drutu O.

Teraz wklejamy wręgi 5a i 5c. W cz. 6 najpierw wycinamy okienka, od środka wklejamy przezroczystą folię, wklejamy wręgę 6b następnie wklejamy przedłużenie kabiny wykonane z cz. A1, B1, C1 i E1, teraz wklejamy wręgę 6a i na nią naklejamy cz. F1. Tę część kadłuba należy wykonać ściśle wg rys. 3.

Cz. 1 uzupełniamy cz. 1a, 1b, 1c, 1d, 1e, 1f, 1g, 1h, 1i, 1j, 1k, i 1l wg rys. 1. Przyklejamy statecznik pionowy wykonany z cz. 9, żeber 9a i 9b oraz stateczniki wysokości cz. 15P, 15L i dźwigara 15a. Całość oklejamy osłoną w cz. 18. Przyklejamy celownik wykonany z cz. A2 i B2 wg rys. 6. Osłonę kabiny cz. 10, 10a, 10b malujemy od środka szarym kolorem,

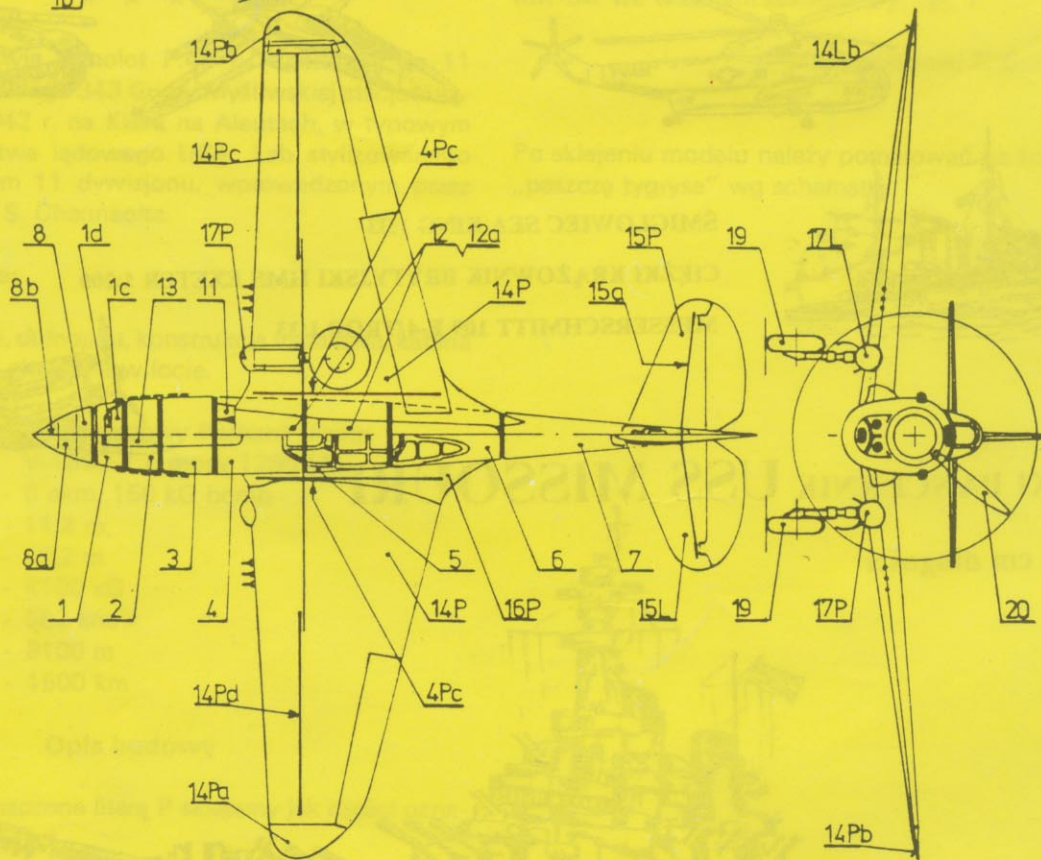
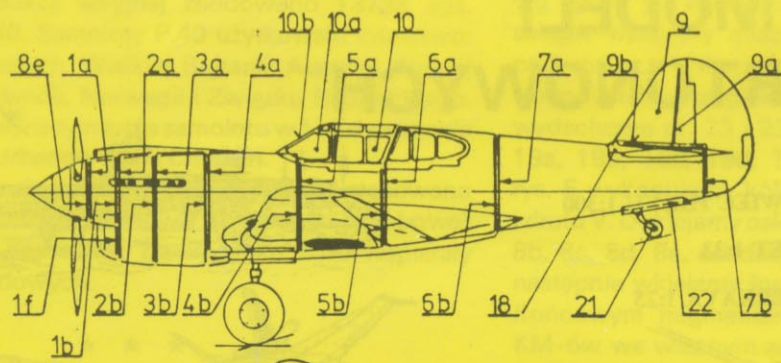
wycinamy okienka, wyklejamy przezroczystą folią i przyklejamy do kadłuba.

Skrzydła. Do wręgi 4b przyklejamy dźwigary 14P i 14L oraz żebra 4Pc i 4Lc. Płat cz. 14P i sklejkę 14Pc formujemy i skleamy, doklejamy końcówki płata cz. 14Pa, 14Pb, nasuwamy na dźwigar i żebro i przyklejamy do kadłuba. Oklejamy osłonę cz. 16P. Przyklejamy osłony podkadłubowe w kolejności w kolejności cz. 12a, 12 i 11 wg rys. 2. Również wg rys. 2 po wycięciu otworów w skrzydłach i zagięciu sklejek wklejamy misze kół cz. 17a i 17b oraz gondolę podwozia cz. 17P przyklejamy do płata, następnie rozcinamy i odpowiednio odginamy. Przyklejamy cz. 13 i 13a i rury wydechowe cz. 23 i 23a. Podwozie wykonujemy z cz. 19, 19a, 19b, 19c, 19d, 19e, 19f, i drutu X wg rys. 4. Wg rys. 5 wykonujemy kółko ogonowe cz. 21, 21a, 21b, 21c, i drutu V. Doklejamy osłony cz. 22. Sklejamy kołpak cz. 8, 8a, 8b, 8c, 8d, 8e, osadzamy szpilce i mocujemy do kadłuba, następnie wklejamy łopaty śmigła cz. 20 i durt Z.

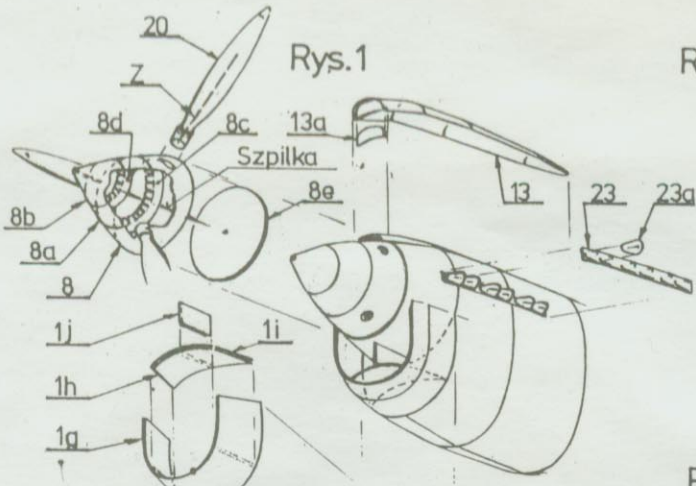
Końcowym fragmentem budowy modelu jest wykonanie KM-ów we własnym zakresie wg. rys. 7.

Opracowanie: T. Grzelczak - Łódź

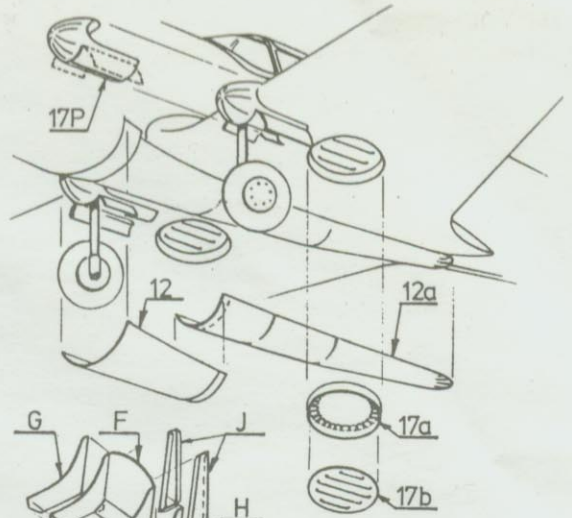
Po sklejeniu modelu należy pomalować na kolor czerwony „paszczę tygrysa” wg schematu.



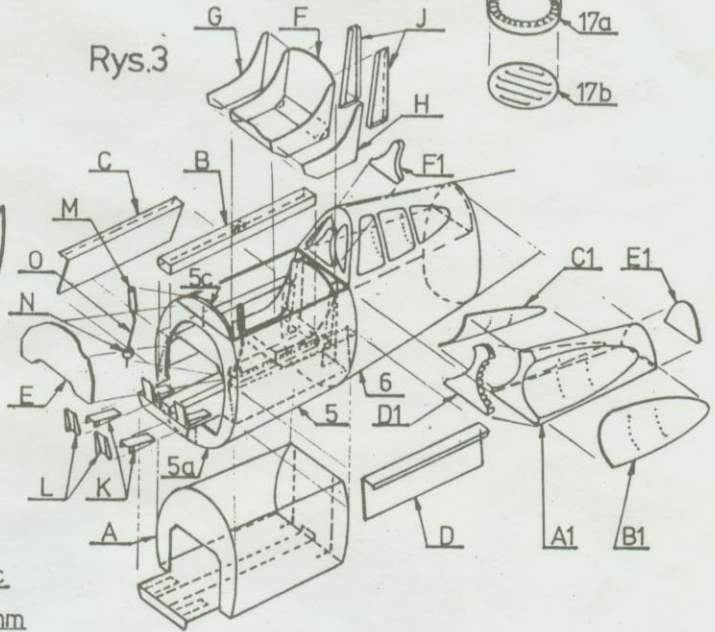
Producent GPM
 Łódź, ul. Zgierska 73/502
 tel. 57-62-10 w. 160



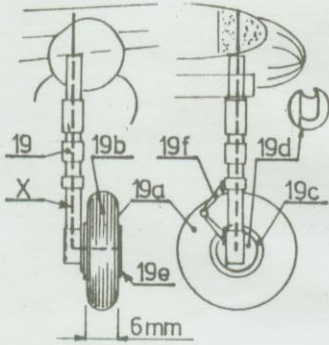
Rys.2



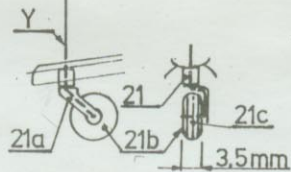
Rys.3



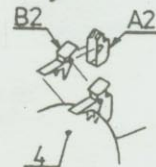
Rys.4



Rys.5



Rys.6



Rys.7

