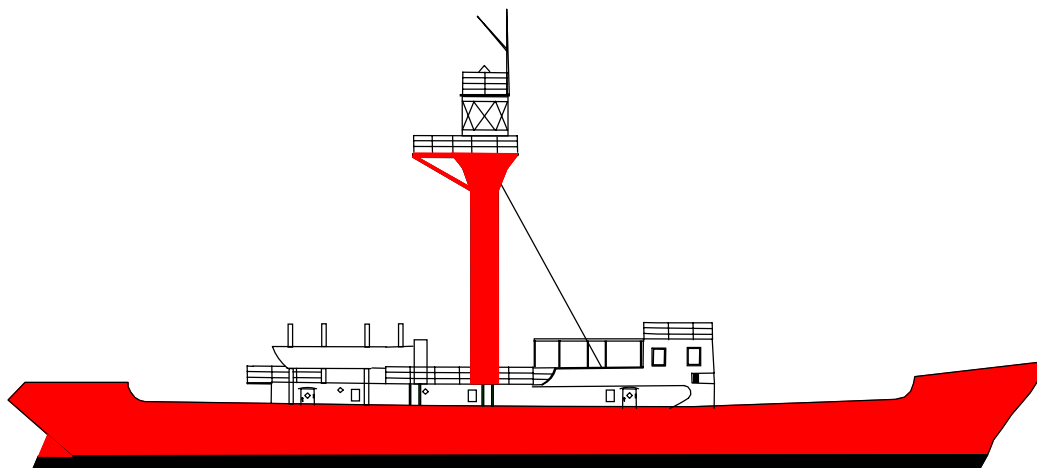


WILHELMSHAVENER MODELLBAUBOGEN

SPITZENKLASSE IM KARTONMODELLBAU

WESER

ehem. Feuerschiff und Museumsschiff



Maßstab des Modells: 1:250

Bestell-Nr.: 1097

Technische Beschreibung

Feuerschiffe sind "schwimmende Leuchttürme". Sie dienen zur Kennzeichnung von Flußmündungen und Hafeneinfahrten und tragen zumeist den Namen des Flusses und ggf. eine Ziffer, in diesem Falle "WESER", der in großen Buchstaben an die Bordwand gemalt ist.

Jedes Feuerschiff hat einen festen Standort, der in die Seekarten eingetragen ist und eine bestimmte "Kennung", das heißt, sein Feuer wird in einem festgelegten Rhythmus ausgestrahlt. Im gleichen Rhythmus strahlen das sogenannte Funkfeuer (Radiowellen) und ein akustisches Warnzeichen, das von einem Luftschallsender ausgeht.

Die Verankerung, die sehr stabil sein muß, damit das Schiff auch bei schwerer See seinen Standort nicht verändert, besteht aus einer elastischen Stahlkette und einem eingespülten Pilzanker.

Unser Modell ist das Feuerschiff WESER mit einer Leuchtstärke von 2000 Watt, das 22 Seemeilen weit sichtbar war. Das Funkfeuer konnte noch in 50 Seemeilen Entfernung empfangen werden.

Die WESER liegt heute als schwimmendes Museum und Restaurantschiff in Wilhelmshaven.

Bauanleitung

Teil 1 Grundplatte auf Bogen 1

Klebelaschen am äußeren Rand nach oben knicken (auf der Rückseite rillen).

Teil 2 Mittelträger auf Bogen 2

Teil an den durch Pfeile bezeichneten Linien von der Oberkante bis zu den Quermarkierungen schlitzen. Klebelaschen am unteren Rand wechselseitig (der Markierung auf der Mitte der Grundplatte entsprechen) nach oben und unten knicken und auf ihr befestigen. Abb. 1.

Teile 3-10 Spanten auf Bogen 2

Die Spanten bei den Quermarkierungen schlitzen und mit dem Mittelträger und der Grundplatte verkleben. Abb. 1.

Teil 11 Hauptdeck auf Bogen 1

Das schraffierte Feld und die Kreise herausschneiden. Die Klebelaschen nach unten knicken und auf das Spantengerüst kleben. Abb. 2 u. 3.

Teile 12-14 Aufbauwände auf Bogen 1

Klebelaschen nach hinten knicken und nach Abb.4 auf das Deck kleben. Teile a und b sind stumpf zu verkleben und an den Aufbauwänden zu platzieren.

Teile 15-16a Bordwände auf Bogen 1

Die Außenhaut vorwölben und mit Bodenplatte, Deck und Spanten verkleben. Teile a nach Abb. 5 rückseitig mit der Bordwand verkleben.

Teile 17 u. 17a Heckteil auf Bogen 1

Teil 17 vorrunden und stumpf auf die Bordwand kleben. Abb. 7. Teil 17a knicken, rückseitig verkleben und am Heck befestigen. Abb. 6.

Teil 18 Aufbauwand auf Bogen 1

Nach Abb. 4 zusammenkleben und stumpf auf das Deck kleben.

Teile 19-19b Deck auf Bogen 1

Teile 19a und 19b rückseitig verkleben und nach Abb. 7 auf Teil 19 platzieren.

Teil 20 Aufbauwand auf Bogen 1

Teil 20 knicken und nach Abb. 4 u 5 mit Deck und Bordwände verkleben.

Teile 21-21e Backdeck auf Bogen 1

Teile 21-21d wie zuvor die Baugruppe 19 verarbeiten. Abb. 7. Teil 21e Wellenbrecher rück-

seitig verkleben und auf dem Backdeck platzieren.

Teile 22 u. 22a vordere Aufbauwand auf Bg. 1

Teil 22 mit den Aufbauwänden 12 u. 13 sowie Bordwände verkleben. 22a wie 13a verarbeiten. Abb. 4.

Teile 23-23d Bootsdeck auf Bogen 1

Den schraffierten Kreis herausschneiden, bei den Pfeilen einschneiden, Reling nach oben knicken. Den hinteren Teil der Reling rückseitig verkleben und auf die Aufbauwände nach Abb.8 aufkleben. Positionslampen nach Abb. 8 zusammenkleben und auf dem Deck befestigen.

Teile 24, 25 u. 26 Brückenaufbauwände Bg. 1

Nach Abb. 9 auf das Bootsdeck kleben.

Teile 27 u. 27a Brückendeck auf Bogen 1

Reling nach oben knicken, die seitlichen Teile rückseitig verkleben, ebenso 27a. Das Deck nach Abb. 9 auf die Brückenwände kleben.

Teile 28-32c Lüfter, Oberlichter, Kästen Bg.1,2

Die Teile zu einseitig offene Kästchen bzw. zu Röhrchen verkleben und nach Abb. 10 u. 12 auf das Modell setzen.

Teile 33-33s Ankerwinde auf Bogen 1

Die Ankerwinde nach Abb. 11 zusammenbauen und vor der Brückenwand platzieren.

Teile 34-34c auf Bogen 1

Die Teile nach Abb. 14 zusammenbauen und zwischen die Ankerketten kleben.

Teile 35-35j Mast auf Bogen 1

Teil 35 mit Hilfe der verlängerten Striche rillen, beim Pfeil abschneiden, runden und stumpf zu einer Röhre verkleben. Die Teile 35a und b rückseitig verkleben. Der Anbau der übrigen Teile der Baugruppe 35 nach Abb. 15 u 16 anbringen.

Teil 36-i Mast auf Bogen 1

Teile wie Baugruppe 35 verarbeiten. Abb. 17.

Teile 37-37b Poller auf Bogen 1

Poller nach Abb. 13 zusammenbauen und auf das Deck kleben.

Teile 38-r Leutfeuer auf Bogen 1

Teil 38 zu einer Röhre stumpf verkleben, die Relingsteile rückseitig verkleben. Die Teile 38-

r nach Anweisung der Abb. 18 + 19 zusammenkleben.

Teile 39 u. 39a Niedergänge auf Bogen 2
Teile knicken, Gelände ruckseitig verkleben und nach Abb. 20 auf das Modell setzen.

Teile 40-40b auf Bogen 2
Teile 40, 40a u. b aufeinanderkleben.

Teile 41-41i auf Teil 40
Bei Teil 41a die schraffierten Flächen heraus-schneiden. Die Teile 41-41i nach Abb. 23 auf das Modell kleben.

Teile 42 u. 42a zwei Boote auf Bogen 2
Zusammenbau nach Abb. 22. Die fertigen Boote in die Davits 43 kleben.

Teile 43-43d Davits auf Bogen 2

Teil 43 ruckseitig verkleben. Bei c und d die schraffierten Flächen heraus-schneiden und nach Abb.21 zusammenbauen und auf das Modell plazieren.

Für **Antennen** und **Takelung** verwende man dünne Fäden, die an ihren Enden mit Klebstoff-Tröpfchen zu befestigen und straff zu spannen sind.

Ihre Anbringung ist aus Abb. 22 zu ersehen.

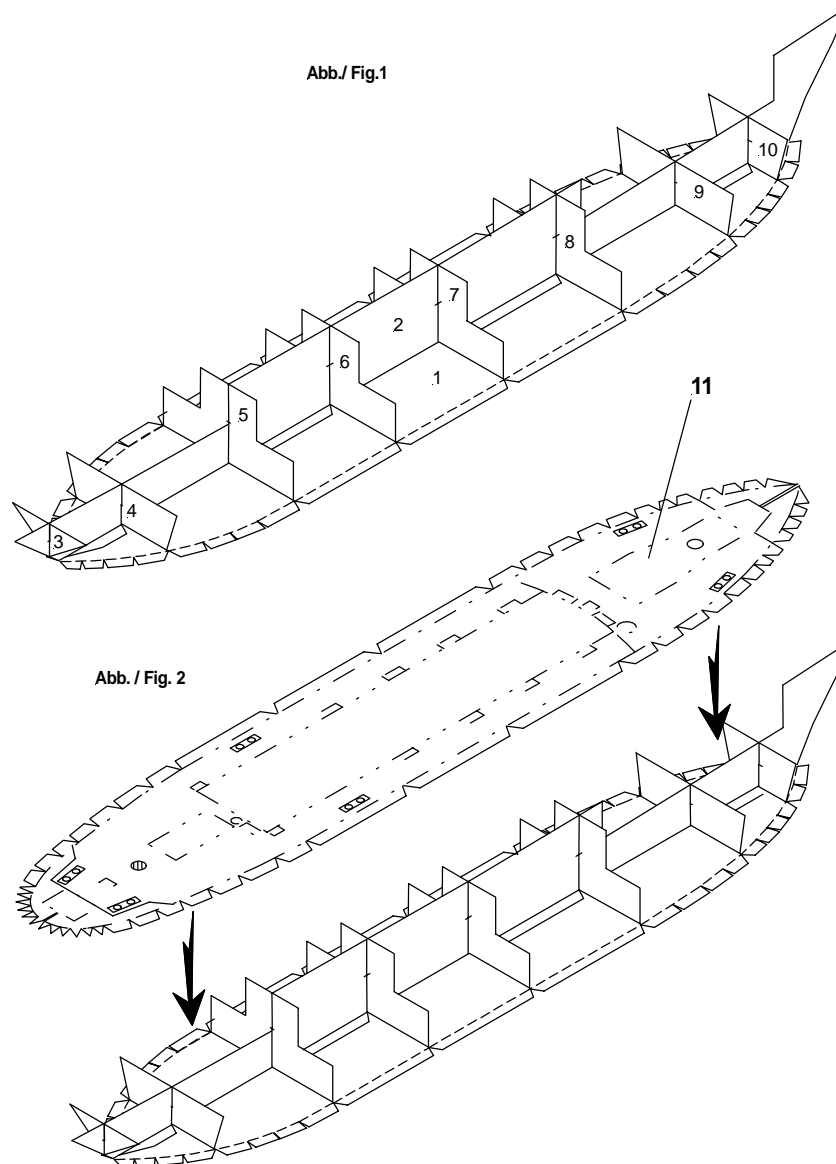


Abb./ Fig.3

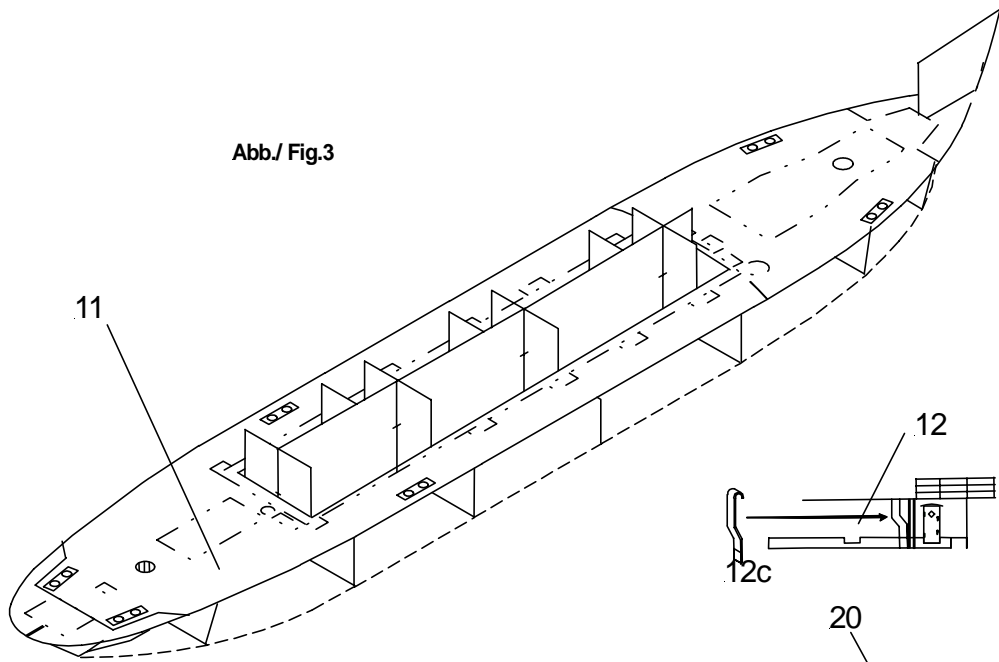
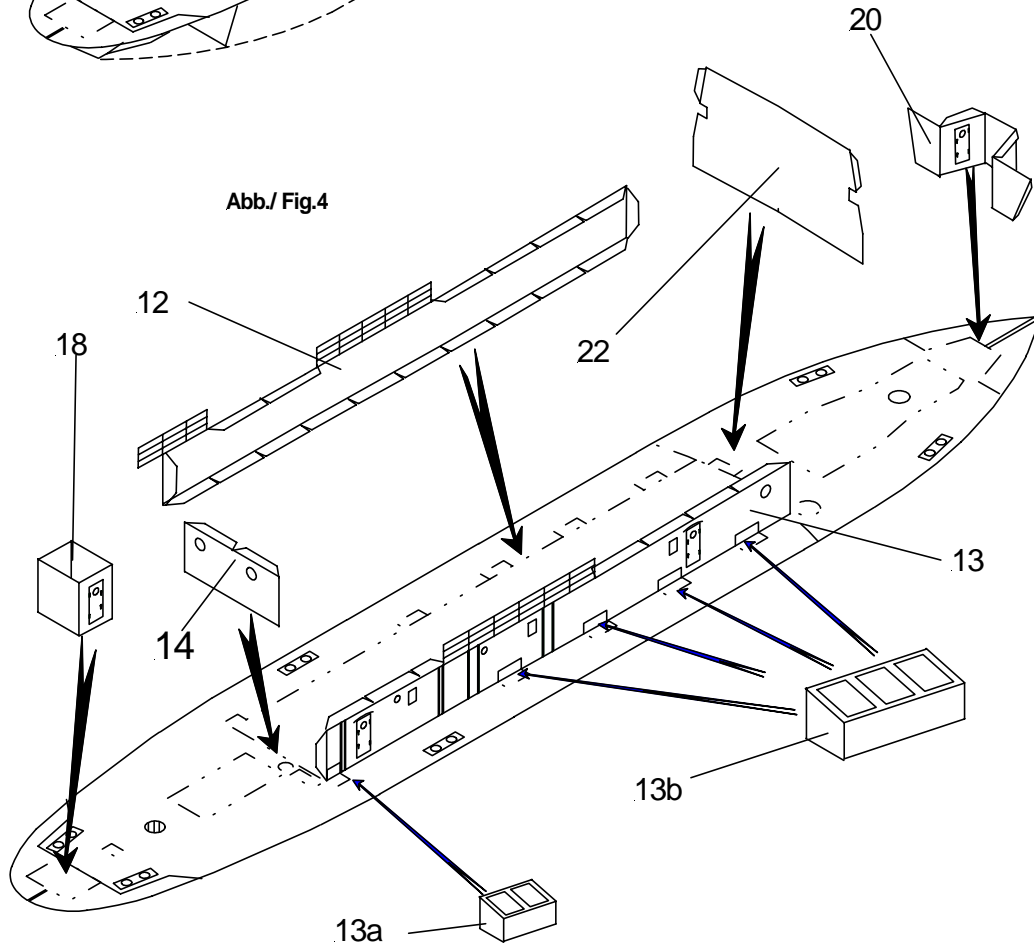
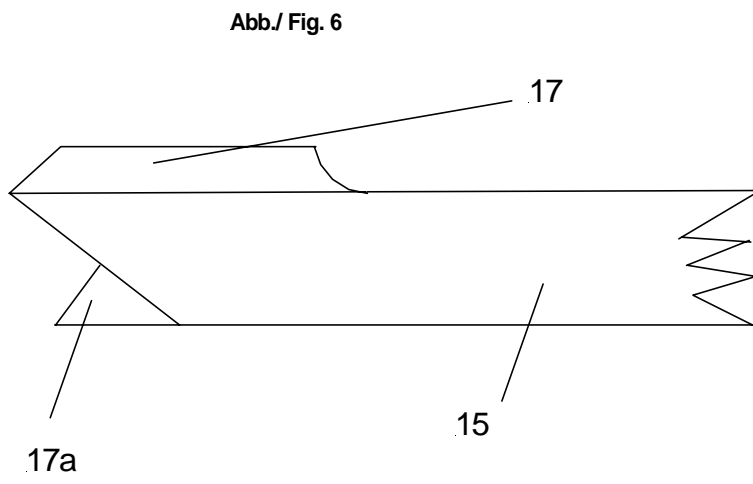
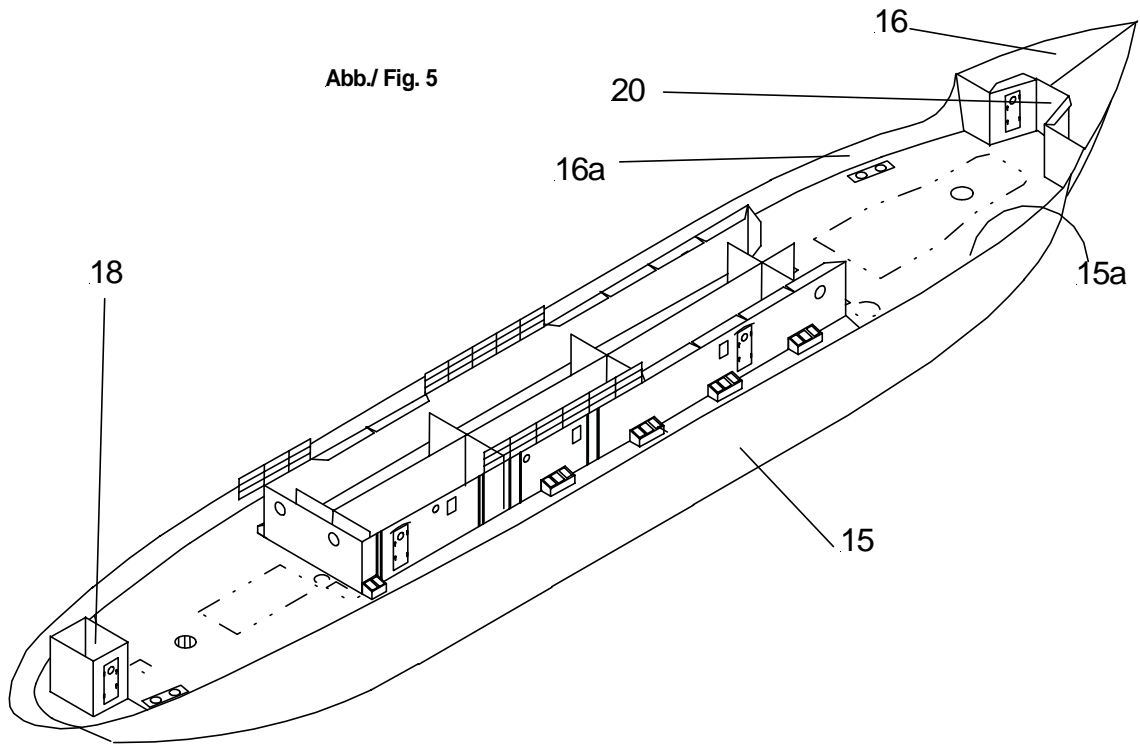


Abb./ Fig.4





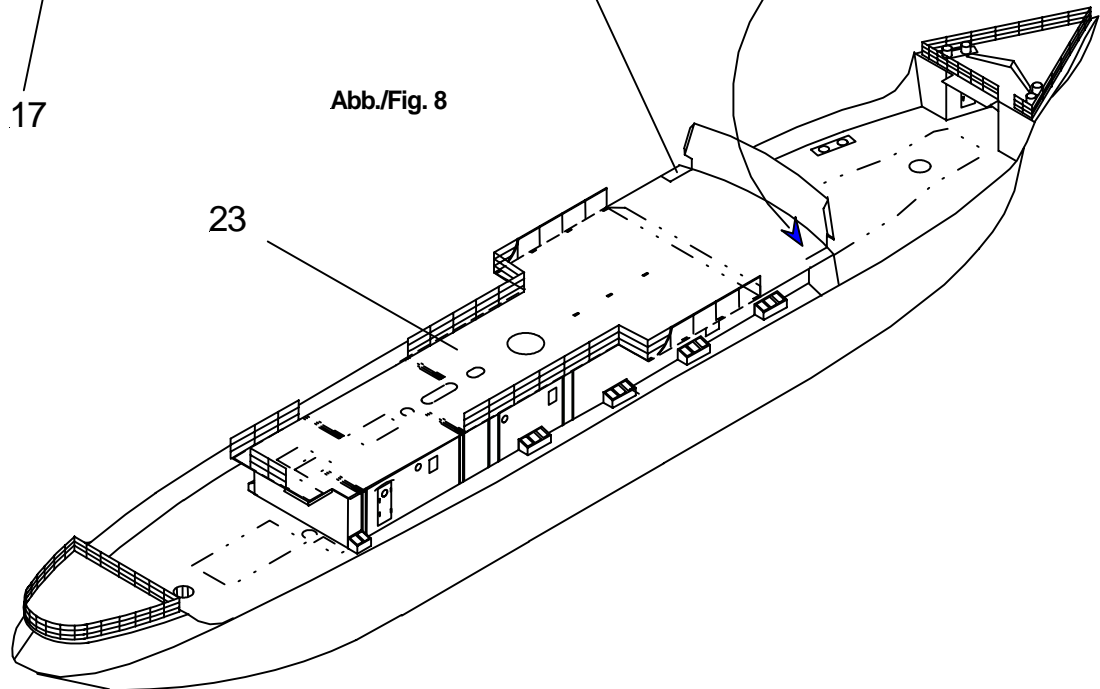
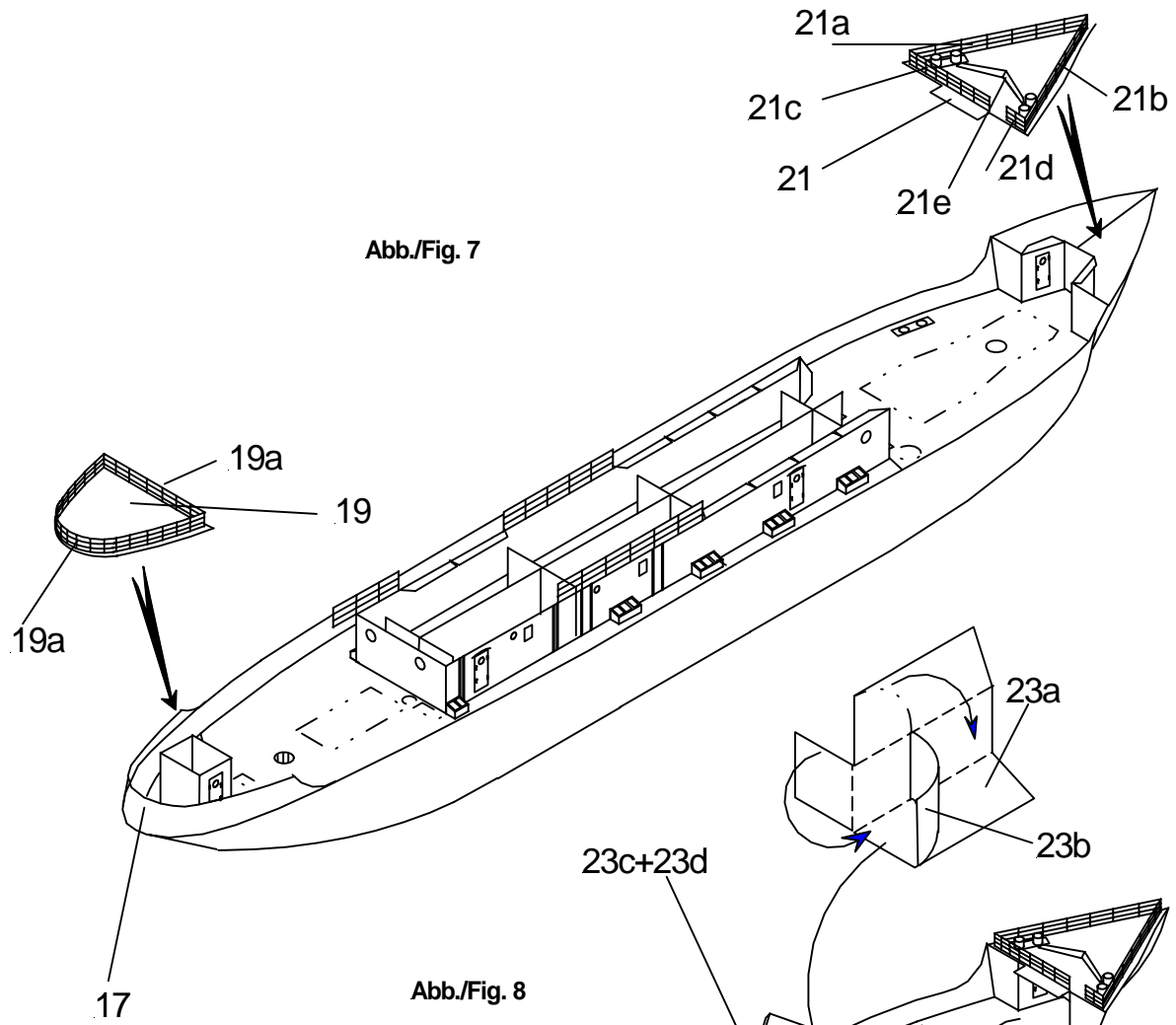


Abb./Fig 9

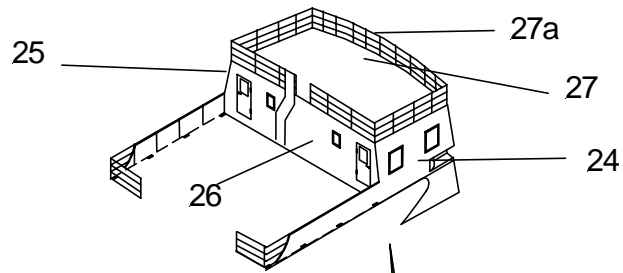


Abb./Fig 10

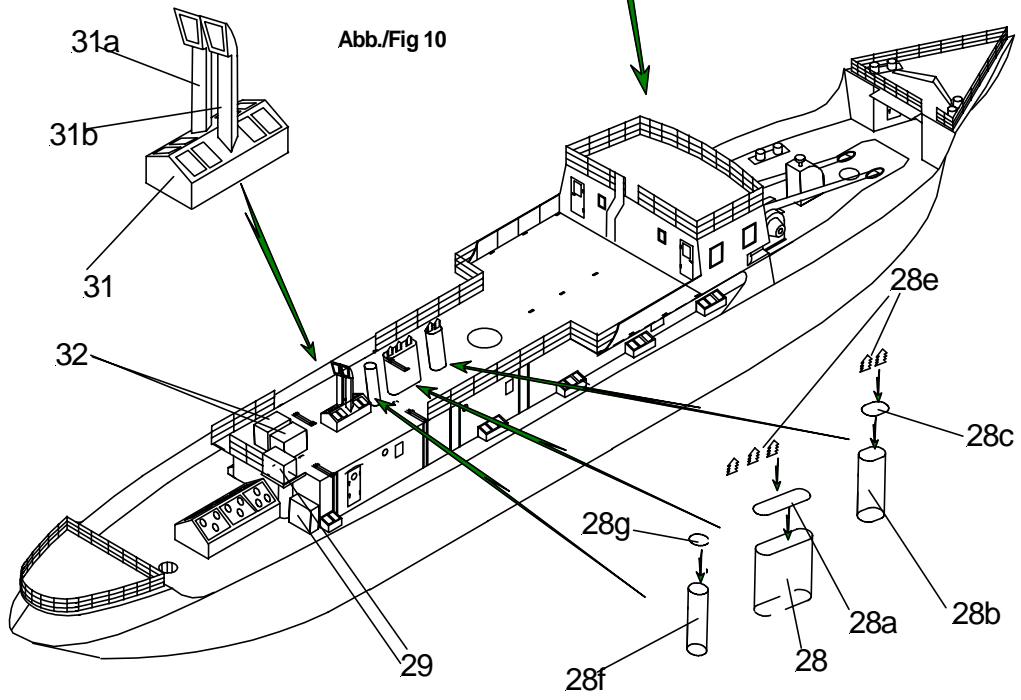


Abb./Fig 11

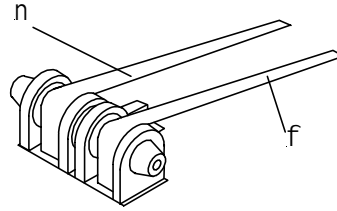
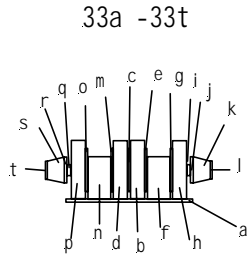


Abb./Fig 14

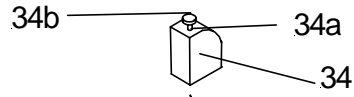
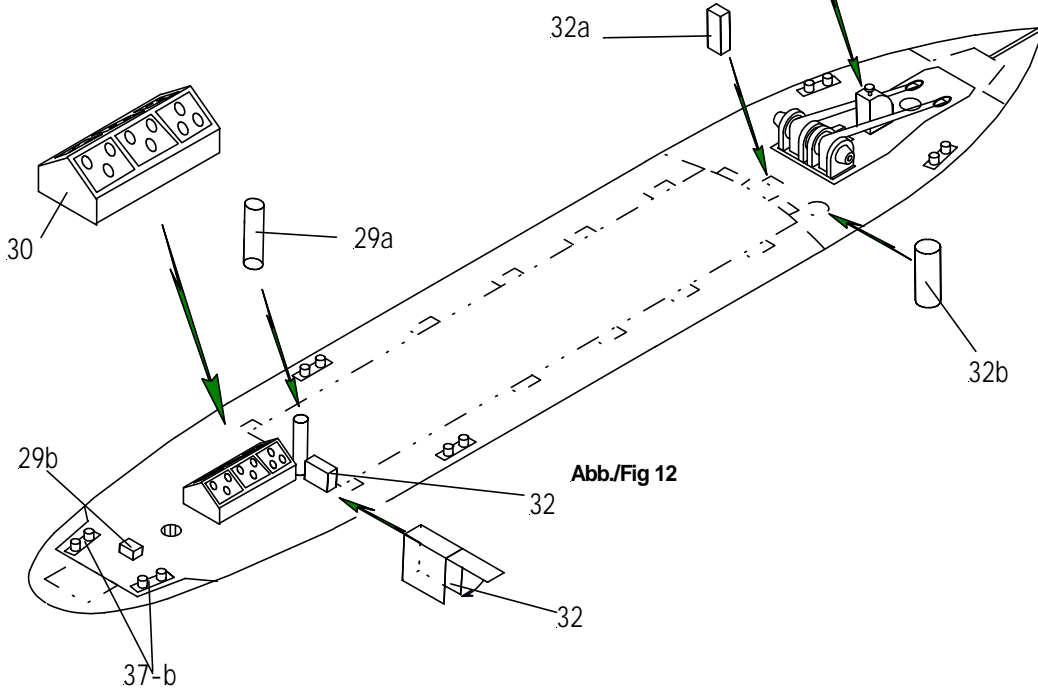
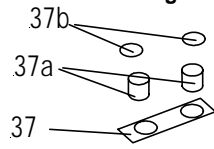


Abb./Fig 13



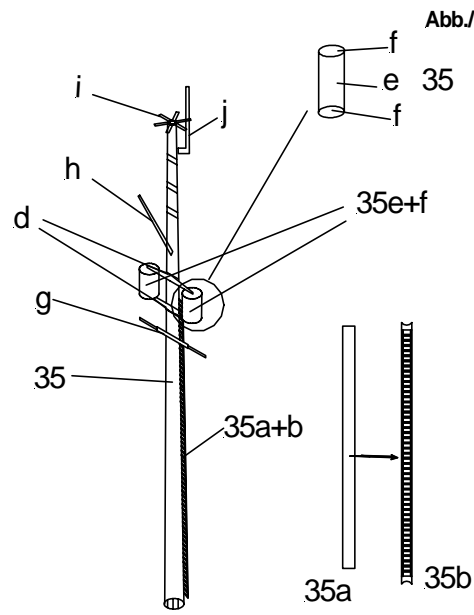


Abb./Fig 15

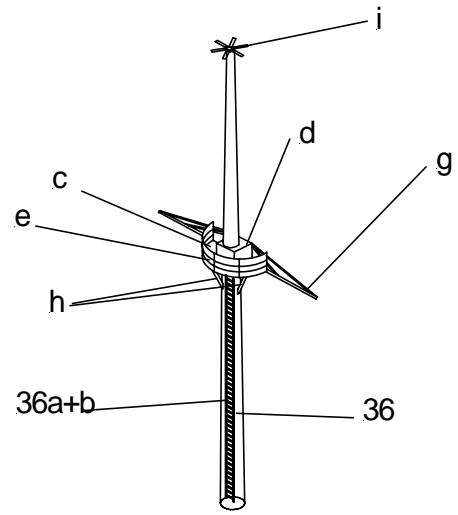


Abb./Fig 17

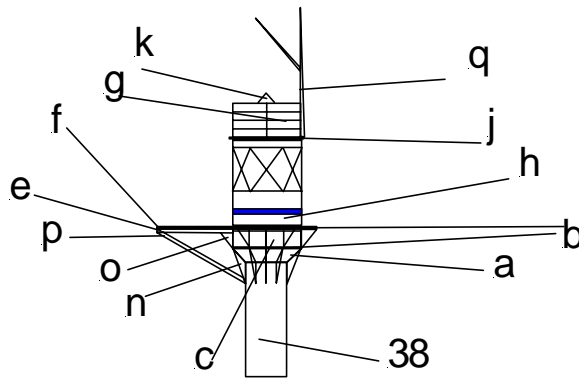


Abb./Fig 18

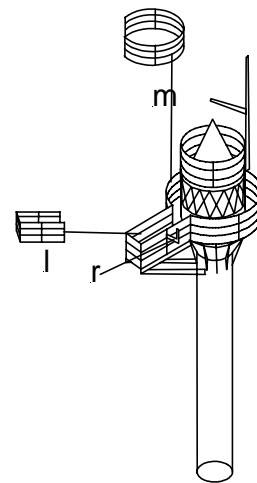


Abb./Fig 19

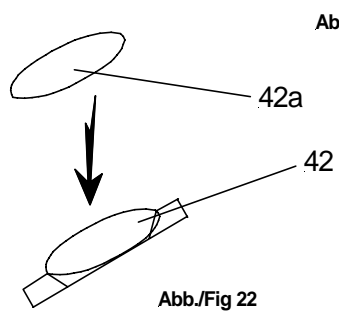
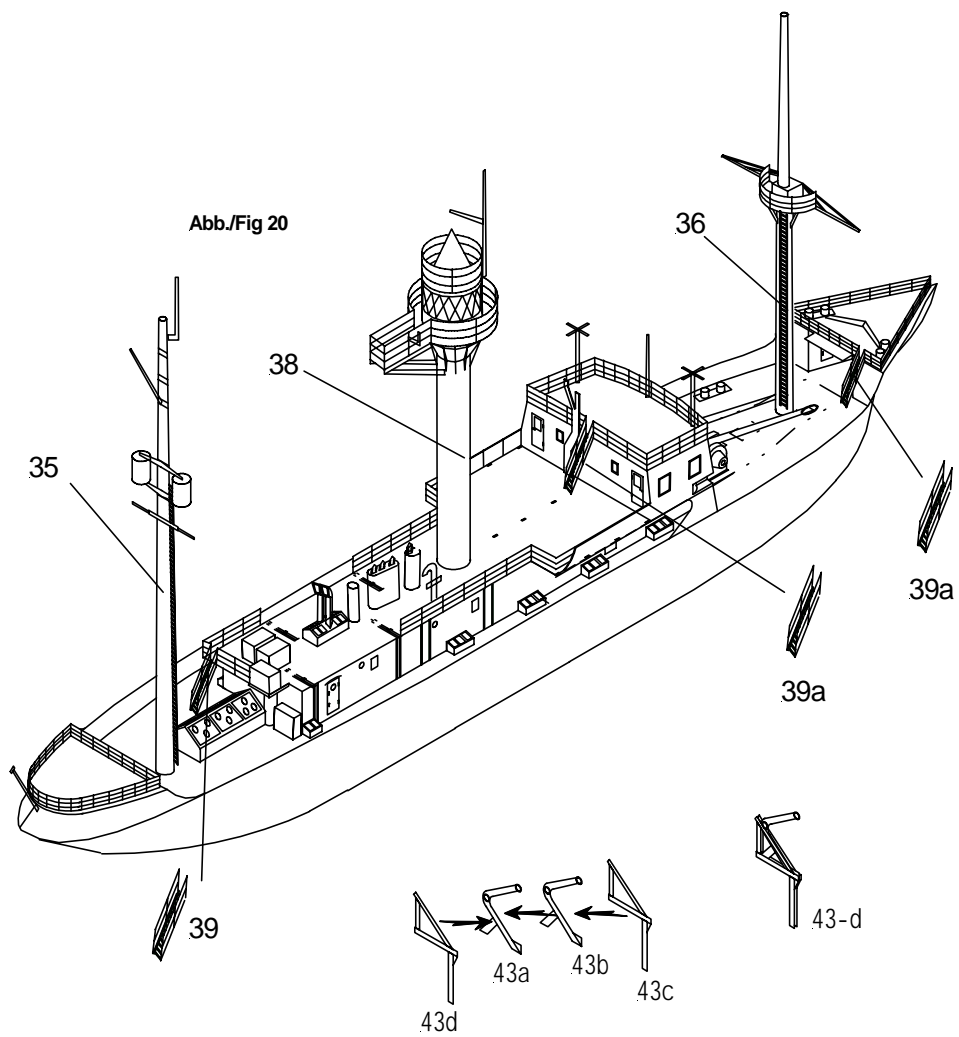


Abb./Fig 23

