

2482

3700

Plany

MODELARSKIE

126

ISSN 0137-852X

DWUMIESIĘCZNIK LIGI OBRONY KRAJU • ROK XXII • NR 4 • 1985 R. • CENA 120 ZŁ



Niszczyciel „WICHER II”

Opracowanie graficzne i opis

JAN SCHMIDT—GDYNIA

W drugiej połowie lat pięćdziesiątych Polska Marynarka Wojenna zakupiła w Związku Radzieckim dwa niszczyciele. Pierwszy z nich wszedł do służby 15 grudnia 1957 r. pod tradycyjną nazwą „Grom”. Na drugim nazwanym „Wicher” — uroczyste podniesienie bandery odbyło się podczas Dni Morza 1958 r.

Był to drugi okręt Polskiej Marynarki Wojennej o tej nazwie. Jego poprzednik zbudowany we Francji w 1930 r. był pierwszą dużą jednostką wojenną w naszej flocie. 3 września 1939 r. został zbombardowany przez samoloty niemieckie i zatonął w porcie wojennym na Helu.

„Wicher” drugi w chwili przekazania go Polskiej Marynarce Wojennej był okrętem nowoczesnym. Należał z bliźniaczym „Gromem” do niszczycieli typu „Skoryj”, budo-

wanych na początku lat pięćdziesiątych, i miał następującą charakterystykę:

wyporność standard — 2600 t.
wyporność maks. — 3500 t,
długość całkowita — 120,5 m,
szerokość — 11,8 m,
zanurzenie — 5,6 m,
maszyny — turbiny parowe,
moc całkowita — 70 000 KM,
szybkość maks. — 36 W,
zasięg — 3900 Mm przy szybkości

13 W,

załoga — 260 osób.

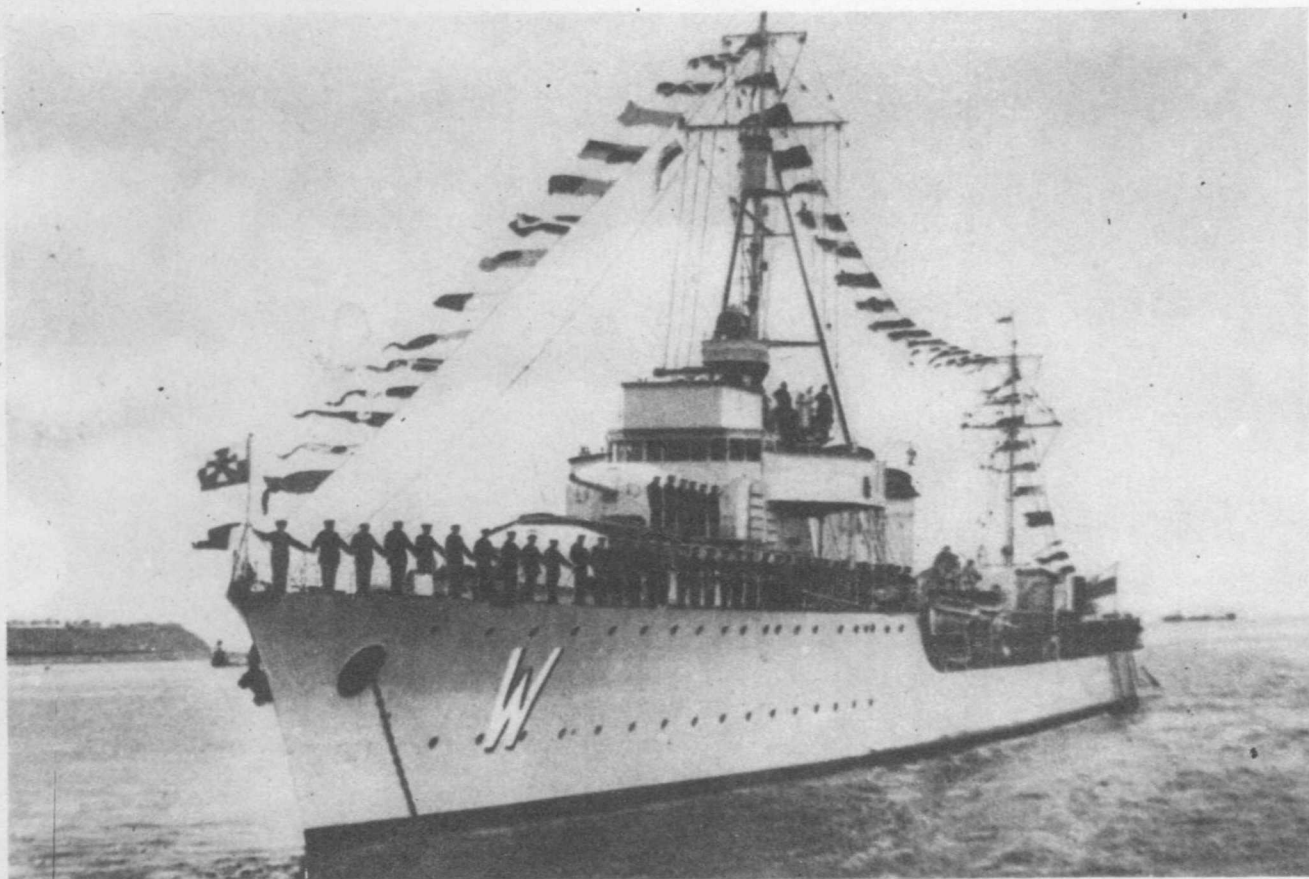
Uzbrojenie:

4 działa kalibru 130 mm w 2 wieżach po 2 działa,
2 działa 85 mm w podwójnej wieży,
7 działek 37 mm pilot,
2 pieciurkowe wyrzutnie torpedowe kalibru 533 mm,
2 wyrzutnie bomb głębinowych.

W naszej Marynarce Wojennej „Wicher” służył ponad 10 lat. W połowie lat sześćdziesiątych został wycofany i pocięty na złom. Ale część uzbrojenia i wyposażenia, m. in. działo 130 mm i 85 mm, działo 37 mm, aparat torpedowy, stanowisko kierowania ogniem, zostały przekazane Muzeum Marynarki Wojennej w Gdyni.

BUDOWA MODELU

Prace przy budowie należy rozpocząć od wyboru rodzaju modelu, od tego bowiem zależy skala, w jakiej będzie wykonywany. Dla modelu wystawowego, najlepsza jest skala 1:300. Ponieważ narzuca ona modelowi określoną długość, to zn. ok. 40 cm. — należy niektóre szczegóły uprościć. Kadłub tej wersji wykonany będzie z pełnego kłoca lub metodą warsztatową z desek. Nad-



ORP „Wicher” — wygląd z 1930 roku.

budówki, wieże działowe i inne elementy wyposażenia — z klocków, kartonu i drutu różnej średnicy.

Model nadaje się do wykonania w wersji pływającej. Wyporność „Wichra” jest o połowę większa od wyporności niszczycieli z II wojny światowej, na których długość i szerokość są minimalnie mniejsze. Wpływa to na duże zanurzenie okrętu. Innymi zaletami są: duża powierzchnia steru i duża średnica śrub napędowych.

Dla modelu pływającego zaleca się skalę 1:75. W tej skali wykonane są rysunki, co uprości pracę: długość całkowita wyniesie 1,607 m. Można również zastosować skalę 1:100 (długość 1,205 m) ale wymaga to przeskalowania wszystkich rysunków, nie powinno to jednak doświadczonym modelarzom sprawić większych trudności.

Kadłub modelu w wersji redukcyjno-pływającej wykonać należy metodą tradycyjną — na helingu, z wrąg ze sklejki i poszyciem z listewek lub zastosować kadłub laminatowy. Ta ostatnia metoda powinna być polecona zwłaszcza modelarniom, ponieważ poza takimi

cechami kadłuba laminatowego jak trwałość, szczelność i lekkość ma on i tę zaletę, że z jednej formy daje się zrobić ich kilka sztuk.

Wykonanie pozostałych elementów modelu pozostawiam własnej inwencji modelarzy. Pamiętaj jednak należy, że powinny być jak najlżejsze, aby model miał dobrą stateczność.

MALOWANIE

Stalowoszary — kadłub powyżej linii wodnej, nadbudówki, maszty, wieże działowe, lufy dział, kominy, łódzie ratunkowe, włazy, anteny radarowe i większość elementów wyposażenia;

Czerwonobrazowy — wszystkie pokłady (kolor ten zachodzi wąskim paskiem na ściany nadbudówek, falochron, zejściówki, itp);

Ciemnoczerwony — kadłub poniżej linii wodnej, części podwodne motorówki i barkasa motorowego;

Czarny — pas na linii wodnej, cień numeru burtowego, kotwice, pacholę, półkluzy, okapy kominów, łańcuch kotwiczny, kabestany, stopery,

górną część masztu rufowego, bomby głębinowe, końcówki luf działek 37 mm, podesty osłon działek 37 mm, pokrętła, uchwyty, klamki, cz. 65, 97;

Biały — wąski pas nad linią wodną, numer burtowy, wnętrza łodzi ratunkowych, nadbudówka motorówki, górne połowy kół ratunkowych, napisy na dolnych połowach kół ratunkowych, znaki zanurzenia;

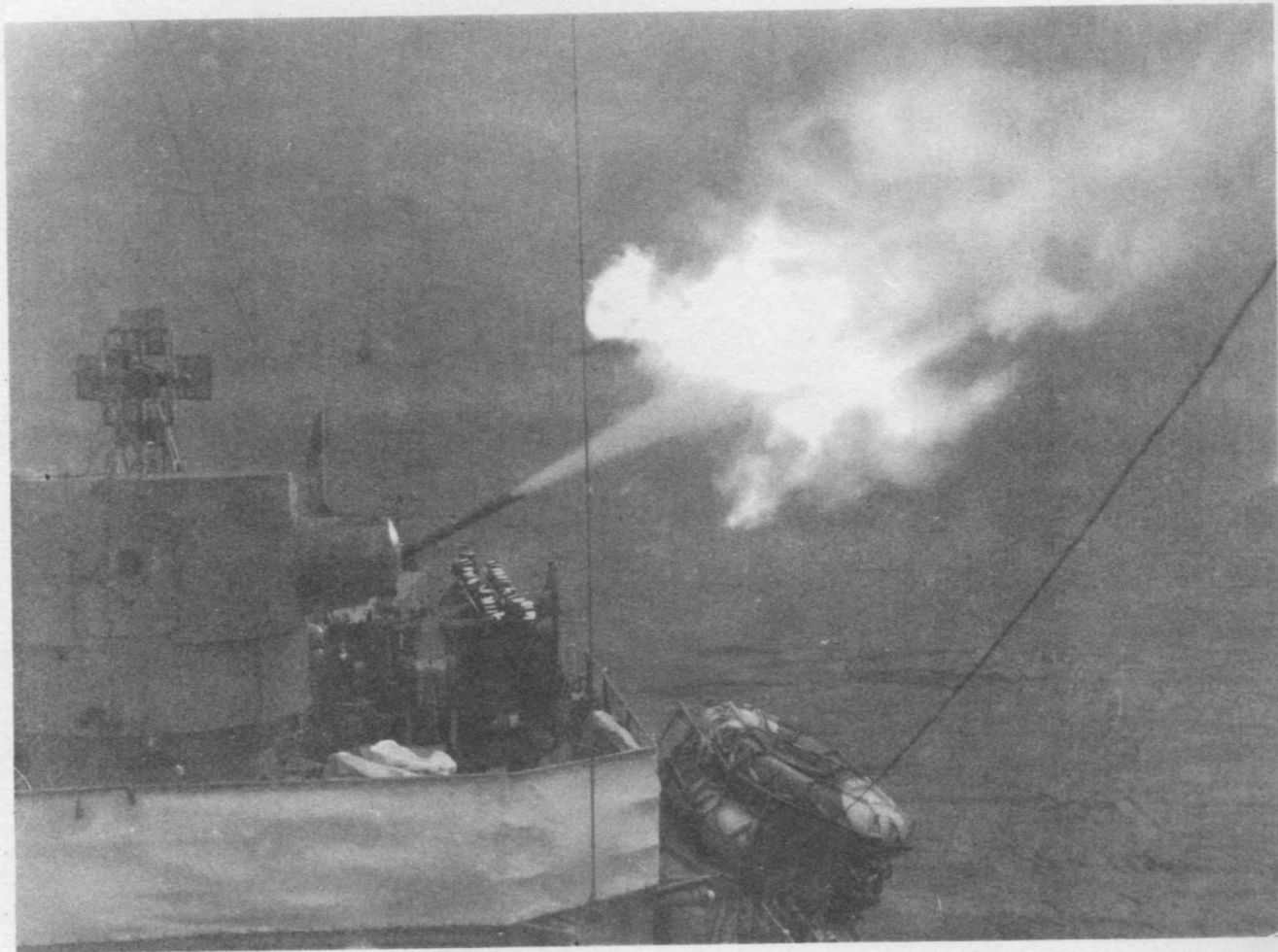
Żółty — ćwiartki tratw ratunkowych;

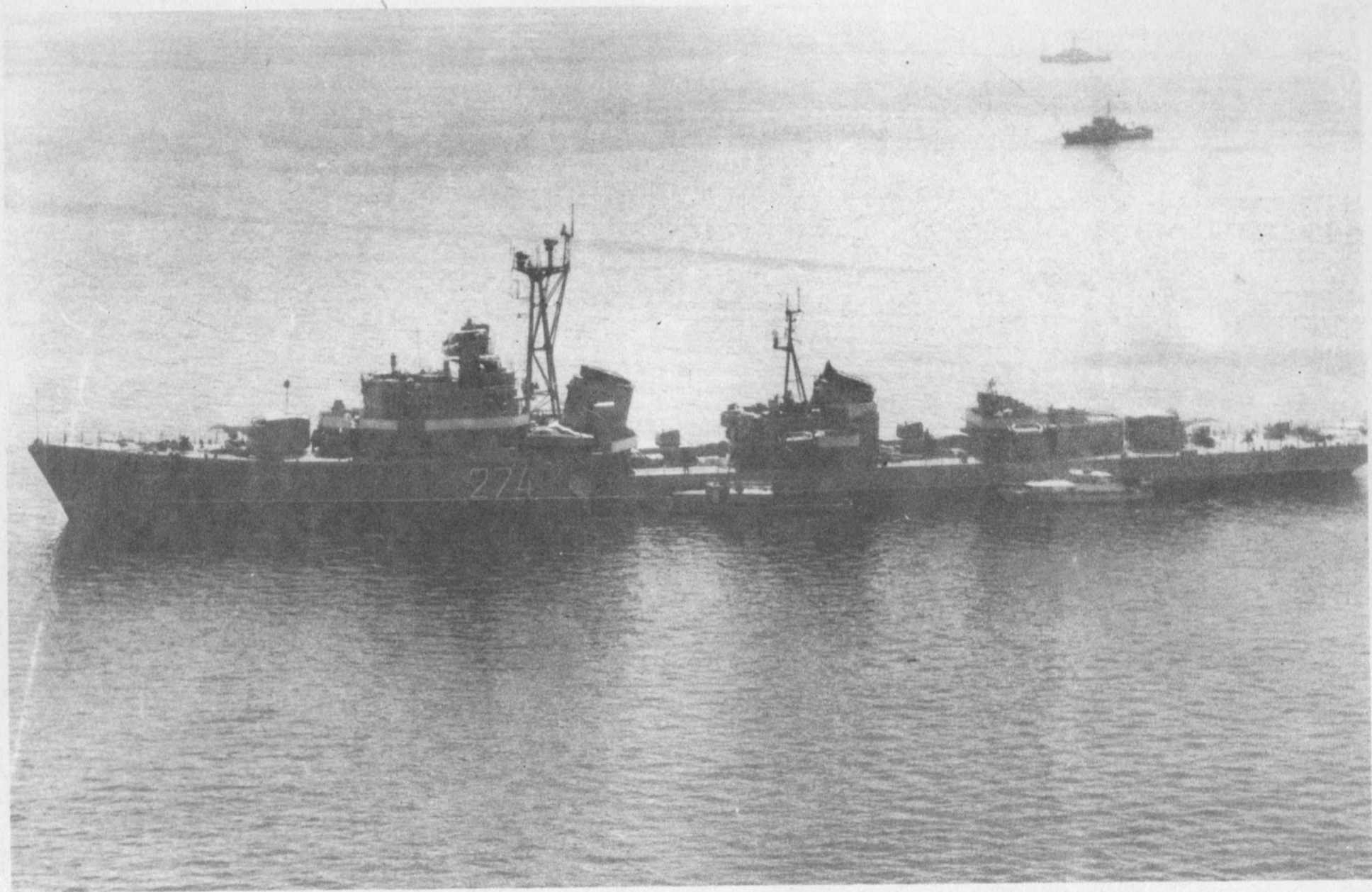
Czerwony — dolne połowy kół ratunkowych, napisy na górnych połowach kół ratunkowych, ćwiartki tratw ratunkowych, ekran lewego światła pozycyjnego;

Zielony — ekran prawego światła pozycyjnego;

Złoty — śruby, dzwon okrętowy, nazwa okrętu na burcie;

Naturalnego drewna — gretingi na głównym stanowisku dowodzenia oraz w łodziach ratunkowych, wiosła. Relingi nadbudówek pokryte były brezentem w kolorze białym. Również łódzie ratunkowe można pokryć brezentem.







WYKAZ

tematów opublikowanych w „Planach Modelarskich”

Nr kolejny	Rok wydania	TEMAT	Opracowanie
1	2	3	4
1.	1/1965	Samolot „ŁOŚ” (redukc. latający)	J. Koczkodaj
2.	2/1965	Samolot Po-2	W. Szewczyk
3.	3/1965	Samolot PZL-104 „WILGA”	I. Pudelko
4.	4/1965	Holownik H-300 i model blokowy monitora rzeczno-gumowym i silnikowym	St. Woźniak
5.	1/1966	Samolot „JAK-9P” z napędem gumowym i silnikowym	Z. Umiński
6.	2/1966	Niszczyciel „Kotlin” i jacht żaglowy kl. „DF” (skala 1:1)	J. Siwiec
7.	3/1966	1. Samolot „RACEK” — (red.-lat.) 2. Samolot „JUNIOR” — (red.-lat. z napędem gumowym i silnikowym)	Z. Umiński J. Siwiec
8.	4/1966	1. Lodolamacz „LENIN” 2. Amerykański krążownik „LONG BEACH”	A. Maciejewski M. Szapowalenko
9.	5/1966	1. Szybowiec „PLISZKA” — sterowany radiem 2. Szybowiec „WAŻKA”	B. Spunda Z. Umiński
10.	6/1966	Statek pasażerski M/S „SOBIESKI”	M. Szapowalenko
11.	7/1966	Silnikowy model lot. sterowany radiem „RYS”	M. Jakubowski
12.	8/1966	Model samolotu akrobacyjnego „JAK-18P”	Z. Umiński
13.	9/1966	Model szybowca klasy A1 „PRYMUS” 1. Jacht pełnomorski „MERKURY” 2. Model żaglowy klasy DX „ŚMIGLY” 3. Model pływający ścigacza rakietowego „RYS”	J. Koczkodaj M. Rozwenc T. Racki
14.	10/1966	Francuski krążownik „DE GRASSE”	Z. Woźniak
15.	11/1966	Okręt podwodny „LA CREOLE” Okręt liniowy „RICHELIEU”	N. Weisner R. Choiński M. Szapowalenko
16.	12/1966	1. Model red.-lat. na uwięzi samolotu szwedzkiego „AB-4B” 2. Szybowiec RC „ASTRA”	Z. Umiński J. Janowski
17.	1—2/1967	Wielozadaniowy samolot PZL-104 „WILGA”	W. Szewczyk
18.	3—4/1967	Kliper „GUTTY SARK”	Z. Mojszewski
19.	5—6/1967	1. „JAGA H” 2. Model akrob. na uwięzi M-25 „JUBILAT” 3. Samolot szturmowy „IL-2”	zespolowe
20.	7—8/1967	1. Model reduk. holownika „JANTAR” 2. Łódź starostowiańska 3. Model statku „HYDROGRAF”	A. Pietrzak M. Jakubiak W. Nowy
21.	9—10/1967	1. Model szybowca zawodniczego kl. A1 2. Mod. lot. z napędem silnikowym 3. Model szybowca „BUBU”	P. Włodarczyk P. Włodarczyk
22.	11—12/1967	Statek-drobnicowiec „Domeyko”	M. Szapowalenko

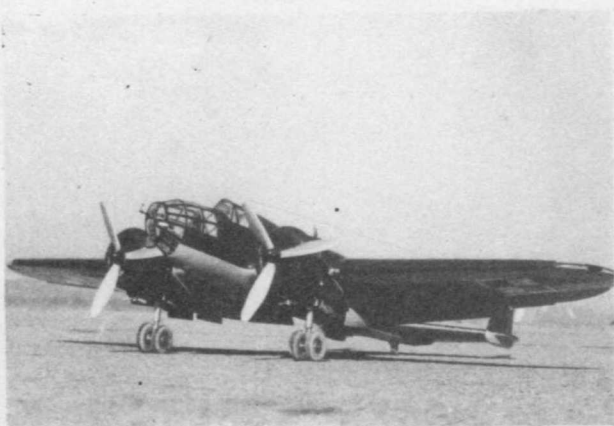
1	2	3	3
23.	1—2/1968	Czołgi	J. Magnuski
24.	3—4/1968	Niszczyciel „Orkan”	A. Maciejewski
25.	5—6/1968	1. Modele sterowane prętem magn. „Kobra” „Boa” „Pyton” 2. Model akrobacyjny „Tajfun”	W. Jakubowski J. Kaczorek R. Weisner
26.	7—8/1968	1. Pancernik „Rodney” 2. Statek szkolny „Podhalanin”	J. Siwiec A. Jarczyk
27.	9—10/1968	1. Samolot PZL-102B „Kos” 2. Wodnosamolot KI15 „Hydro”	J. Kaczorek E. Poniatowski Z. Umiński (Z. Grygliński)
28.	11—12/1968	1. Polski samolot RWD-8 2. Model red.-lat. szybowca SzD-15 „Sroka”	W. Nowy I. Schnitter zbiorowe Z. Najszewski
29.	1—2/1969	1. Masowiec m/s „Ziemia Szczecińska” 2. Ślizg klasy A-3-ISD-10	W. Nowy I. Schnitter zbiorowe Z. Najszewski
30.	3—4/1969	Statki kosmiczne	
31.	5—6/1969	Okręt historyczny „Wodnik”	
32.	7—8/1969	1. Model szybowca A-2 F1-B „Jakub” 2. Model szybowca A-2 „Jakub-2” 3. Model szybowca F1-B „PW-100”	P. Włodarczyk P. Włodarczyk P. Włodarczyk M. Roszkowski
33.	9—10/1969	Jacht „Opty”	
34.	11—12/1969	1. Model red.-lat. na uwięzi samolotu bombowego „Tu-2” 2. Model lat. na uwięzi samolotu PBY-1 „Catalina”	A. Duszyński W. Cichy
35.	1—2/1970	Statek pasażerski „Stefan Batory”	Z. Miłowski B. Gabrysiak
36.	3—4/1970	Model trolejbusu model czołgu blokowego T-34 modele samochodów wyczynowych modele samochodów wycieczkowych model samochodu „Renault Flariole” model samochodu „Renault Dauphine”	B. Gabrysiak Duszyński
37.	5—6/1970	Okręt historyczny „VICTORY”	Duszyński S. Hebda
38.	7—8/1970	Czołgi — wznowienie nr 23 „Planów Modelarskich”	J. Magnuski
39.	8—9/1970	samolot „Mustang” (wszystkie wersje)	Z. Luranc J. Kopkowski Z. Luranc
40.	6/1970	Szybowiec „Zefir” i „Pliszka” Samolot myśliwski „Hurricane” Samolot bombardujący „Typhoon”	B. Kuszelek F. Pawłowicz N. Weisner Miszczuk W. Jeleń M. Prosnak J. Siwiec Z. Luranc Z. Nojszewski
41.	1/1971	Samolot myśliwski P11a Drobnicowiec „Westerplatte” Holownik „Światopełk”	
42.	2/1971	Samolot pasażerski „Li-2”	
43.	3/1971	Galeona „Smok”	
44.	4/1971	Fregata „Grenville”	
45.	5/1971	Samolot „Jak-9P”	
46.	6/1971	Okręt historyczny „Wasa”	
47.	1/1972	Okręt historyczny „Victory”	S. Hebda St. Woźniak W. Szewczyk
48.	2/1972	Niszczyciel „Grom”	
49.	3/1972	Samolot Po-2 Model sylwetkowy samolotu „Wilga”	I. Pudelko M. Gibas
50.	4/1972	Samolot „Avre Lancaster”	J. Centkowski
51.	5/1972	Statek pożarniczy „Strażak” Eskortowiec „Tobruk” Włoska Korweta „Petro De Cristofaro”	W. Nowy M. Szapowalenko
52.	6/1972	Samolot wielozadaniowy „Gawron”	W. Szewczyk
53.	1/1973	Zestaw planów dla modelarzy kolejowych (budynki, pojazdy, sieć trakcyjna, kontenery, wagony, lokomotywy)	T. Dąbrowski
54.	2/1973	Niszczyciel „Blyskawica” Niszczyciel „Garland”	J. Marczak J. Marczak S. Woźniak
55.	3/1973	Modele latające zdalnie sterowane „Trojka” „Słonka” „Tukan” Model szybowca „Paź”	M. Jakubowski M. Gibas
56.	4/1973	Samolot Westland „Lysander”	M. Roszkowski
57.	5/1973	S/Y „Polonez”	W. Grzeszczyk
58.	6/1973	Motorówka portowa „Krystyna” Okręty podwodne „Sokół” „Orzeł” „La Creole” „Nautilus”	W. Grzeszczyk oprac. J. Marczak St. Woźniak W. Jeleń R. Choiński J. Siwiec
59.	1/1974	Samolot wielozadaniowy „AN-2”	Z. Luranc
60.	2/1974	Baza przetwórcza 9300 TWD „Pieczuga”	J. Marczak
61.	3/1974	Samolot RWD-6	W. Jeleń
62.	4/1974	Samolot „Corsair”	M. Gibas J. Kuszelek



1	2	3	4
63.	4/1974	Określ „Oktobraska Rewolucja”	H. Schwarzer
64.	6/1974	Samochód Renault Floride Samochód Mercedes C-II Autobus Berliet Samochód radiosterowany	Z. Dutkiewicz Cz. Riedel W. Jeleń T. Waliński L. Podgórski
65.	1/1975	Samolot myśliwski Il-2	J. Centkowski
66.	2/1975	Statek ratowniczy typu R-17 „Halny”	A. Gibas A. Cwiok
67.	3/1975	Samolot PWS-26	
68.	4/1975	Radziecki dozorca typu „Pietia” Polski ścigacz okrętów podwod- nych Patrolowiec US Cost Guard „Hamilton”	I. J. Todorow S. Woźniak A. M. Jaskuła Z. Luranc
69.	5/1975	Samolot L-200 „Morawa”	M. Szapowa- lenko
70.	6/1975	Krażownik HMS „Penelope”	B. Spunda A. Wiśniewski
71.	1/1976	Samolot szkolno-treningowy T-8 „Bies”	M. Roszkowski Z. Luranc
72.	2/1976	Żaglowy statek szkolny „Towariszcz”	Z. M. Nojszew- scy M. Gibas J. Kuszylek J. Centkowski Z. Luranc
73.	3/1976	Lockheed P-38 „Lightning”	W. Nowy
74.	4/1976	Określ historyczny „Cutty-Sark” — wydanie II	J. Maciejewski W. Jeleń
75.	5/1976	Samolot Hawker Tempest	Z. Luranc J. M. Macie- jewski
76.	6/1976	Holownik Atlas II	W. Jeleń
77.	1/1977	Samolot PZL M-4 „Tarpan”	L. Podgórski J. Marczak M. Szapowa- lenko
78.	2/1977	Historyczny żaglowiec „Mayflower”	T. Sowa J. Sacharuk
79.	3/1977	Samolot myśliwski Bell P-39 „Airacobra”	Z. Luranc
80.	4/1977	Samochody Fiat 508	A. Rosiński M. J. Szapo- walenko
81.	5/1977	Radziecki samolot myśliwski „Jak-3”	A. M. Macie- jewski
82.	6/1977	Samolot PZL P-23b „Karaś”	
83.	1/1978	Samolot obserwacyjny RWD-14 „Czapla”	
84.	2/1978	Radziecki samolot szturmowy „Il-2”	
85.	3/1978	ORP „Błyskawica”	
86.	4/1978	Samochód Jelcz W-640JS Ciągnik „Ursus” — C-385	
87.	5/1978	Samolot szkolno-treningowy „Jak-18”	
88.	6/1978	Kontenerowiec „Hollandia”	
89-90	1-2/1979	Określ liniowy „Richelieu”	
91.	3/1979	Polskie samoloty myśliwskie PZL P11c i P24	

1	2	3	4
92.	4/1979	Drobnicowiec motorowy M/S „Oliwa”	J. Marczak
93.	5/1979	Myśliwiec bombardujący Hawker „Typhoon”	J. T. Macie- jewski
94.	6/1979	Pierwszy liniowiec rosyjski z 1700 r. „Priediestinacja” (Przeznaczenie)	A. Rosiński
95.	1/1980	Angielski samolot bombowy Handley Page „Halifax”	W. Bączkowski N. Weisner zbiorowe
96.	2/1980	Francuski krażownik „De Grasse”	
97.	3/1980	Modele zawodnicze (lotnicze)	
98.	4/1980	Samolot szkolno-treningowy „Zlin”	Z. Luranc
99.	5/1980	Klipper herbaciany „Ariel”	M. Roszkowski
100.	6/1980	Samolot wielozadaniowy „Mosquito”	W. Bączkowski S. Woźniak
101.	1/1981	Holownik H-300	Z. Luranc
102.	2/1981	Samolot „Bartel”	M. Roszkowski
103.	3/1981	Statek szkolny „Towariszcz”	W. Bączkowski zbiorowe
104.	4/1981	Samolot myśliwski „Defiant”	
105.	5/1981	Modele zawodnicze (lotnicze)	
106.	6/1981	Radzieckie samoloty myśliwskie La-5 i La-7	M. Gibas S. Chrzanowski
107.	1/1982	Holownik „Ares”	M. Brucki
108.	2/1982	Rudowłowiec „Soldek”	W. Bączkowski
109.	3/1982	Samolot liniowy Potez XXV	Z. Luranc
110.	4/1982	Samolot akrobacyjny Zlin 50L	
111.	1/1983	Drobnicowiec uniwersalny „Franciszek Zubrzycki”	K. Bogacki
112.	2/1983	Samolot I-1 „Prząśniczka”	I. Podgórski
113.	3/1983	Flagowy okręt rosyjski z 1715 r. „INGERMANLAND”	A. Rosiński
114.	4/1983	Samolot myśliwski Vickers Supermarine „Spitfire”	J. Maciejewski
115.	5/1983	Polski niszczyciel ORP „Orkan”	M. Miarka
116.	6/1983	Samolot Bartel „BM-5” i „MB-6”	Z. Luranc
117.	1/1984	Krażownik HMS „Penelope”	J. Szapowa- lenko
118.	2/1984	Francuski samolot liniowy Breguet XIX A2.B2	W. Bączkowski
119.	3/1984	Samolot sportowy ZLIN-42M	Z. Luranc
120.	4/1984	Niszczyciel klasy „N” ORP „Piorun”	M. Miarka
121.	5/1984	Samolot szturmowy IL-2	K. Kowalczyk
122.	6/1984	Fancernik „Rodney”	N. Weisner

Na liczne prośby naszych Czytelników zamieszczamy wykaz dotyczący wydanych „Planów Modelarskich”. Prosimy Czytelników o niezwracanie się do redakcji o przesyłanie egzemplarzy archiwalnych jak również bieżących. „Plany Modelarskie” mają tak dużo odbiorców, że każdy nakład sprzedawany jest w kioskach „Ruchu” do ostatniego egzemplarza, w związku z czym nie dysponujemy żadnymi egzemplarzami.



Adres redakcji: ul. Chocimska 14, 00-791 Warszawa, pokój 403, telefon 49-34-51 wewnętrzny 59. Warunki prenumeraty: Cena prenumeraty krajowej: półrocznie — 360 zł, rocznie 720 zł. Prenumeratę przyjmują Oddziały RSW „Prasa — Książka — Ruch” oraz urzędy pocztowe i doręczyciele w terminach: do dnia 25 listopada na styczeń, I półroczcie i cały rok następny, do dnia 10 każdego miesiąca (z wyjątkiem grudnia) poprzedzającego okres prenumeraty. Jednostki gospodarki społecznej, instytucje i organizacje społeczno-polityczne oraz wszelkiego rodzaju inne zakłady pracy składają zamówienia w miejscowych Oddziałach RSW „Prasa — Książka — Ruch”. Zakłady pracy w miejscowościach, w których nie ma Oddziałów RSW oraz prenumeratorzy indywidualni zamawiają prenumeratę w urzędach pocztowych lub u doręczycieli. Prenumeratę ze zleceniem wysyłki za granicę, która jest o 50% droższa od prenumeraty krajowej, przyjmuje Biuro Kolportażu Wydawnictw Zagranicznych RSW „Prasa — Książka — Ruch”, ul. Wronia 23, 00-958 Warszawa. Wojsk. Zakł. Graf. W-wa. Zam. 6823. Nakład 8000 egz. N-16.

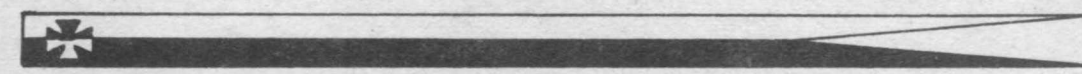


ZNAK DOWÓDCY OKRĘTU

BANDERA WOJENNA

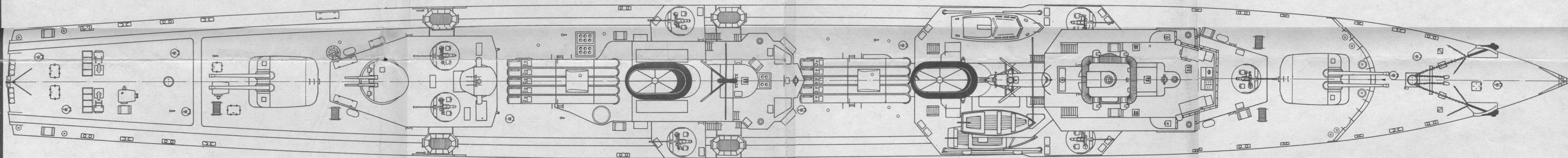
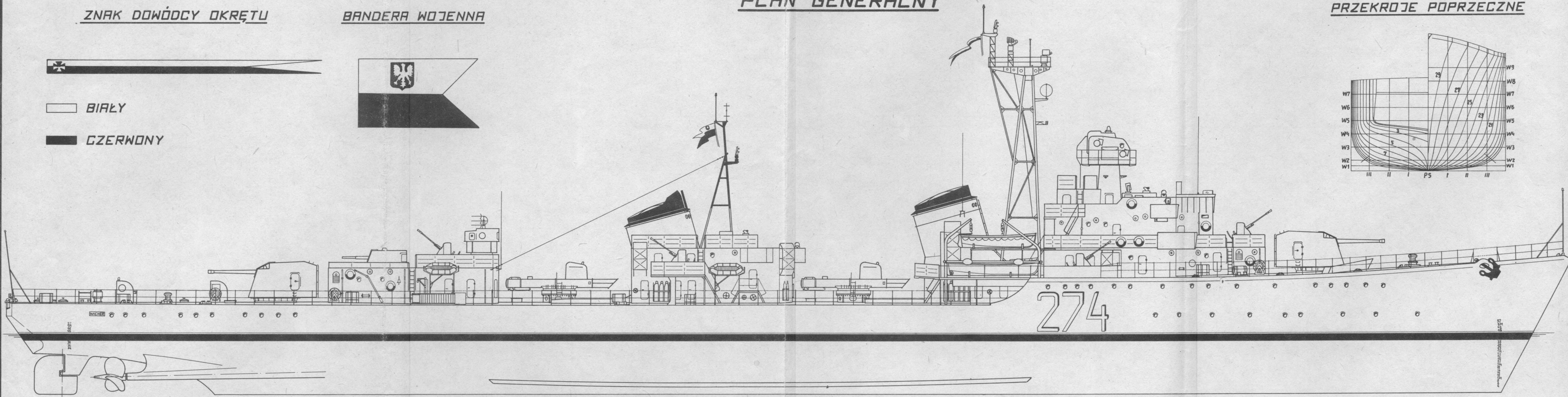
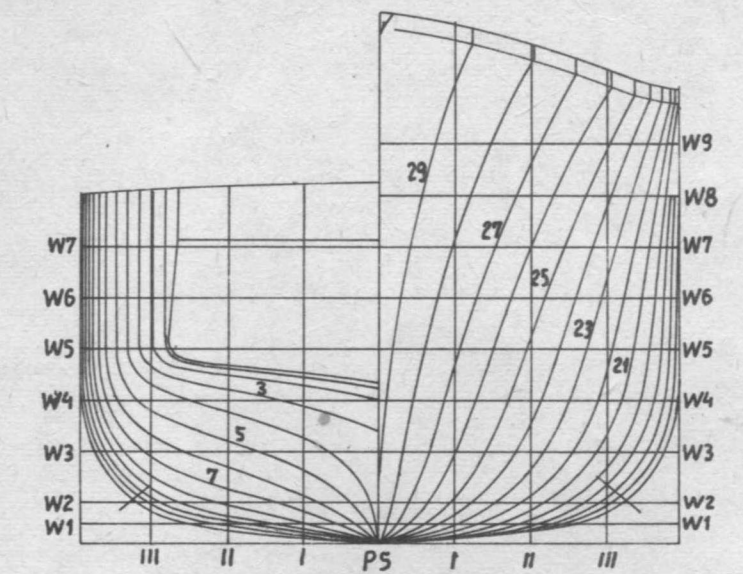
PLAN GENERALNY

PRZEKROJE POPRZECZNE

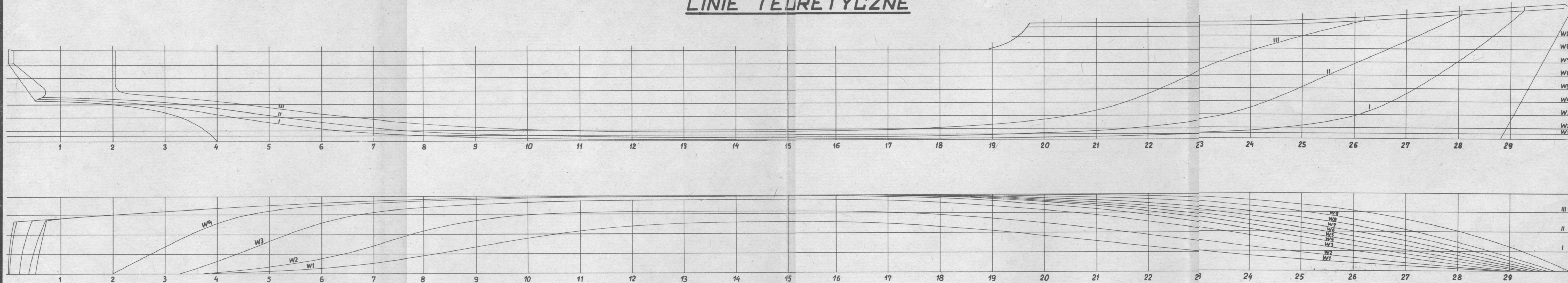


BIAŁY

CZERWONY



LINIE TEORETYCZNE



0 1 2 3 4 5 6 7 8 9 10 m

NISZCZYCIEL >WICHER< II

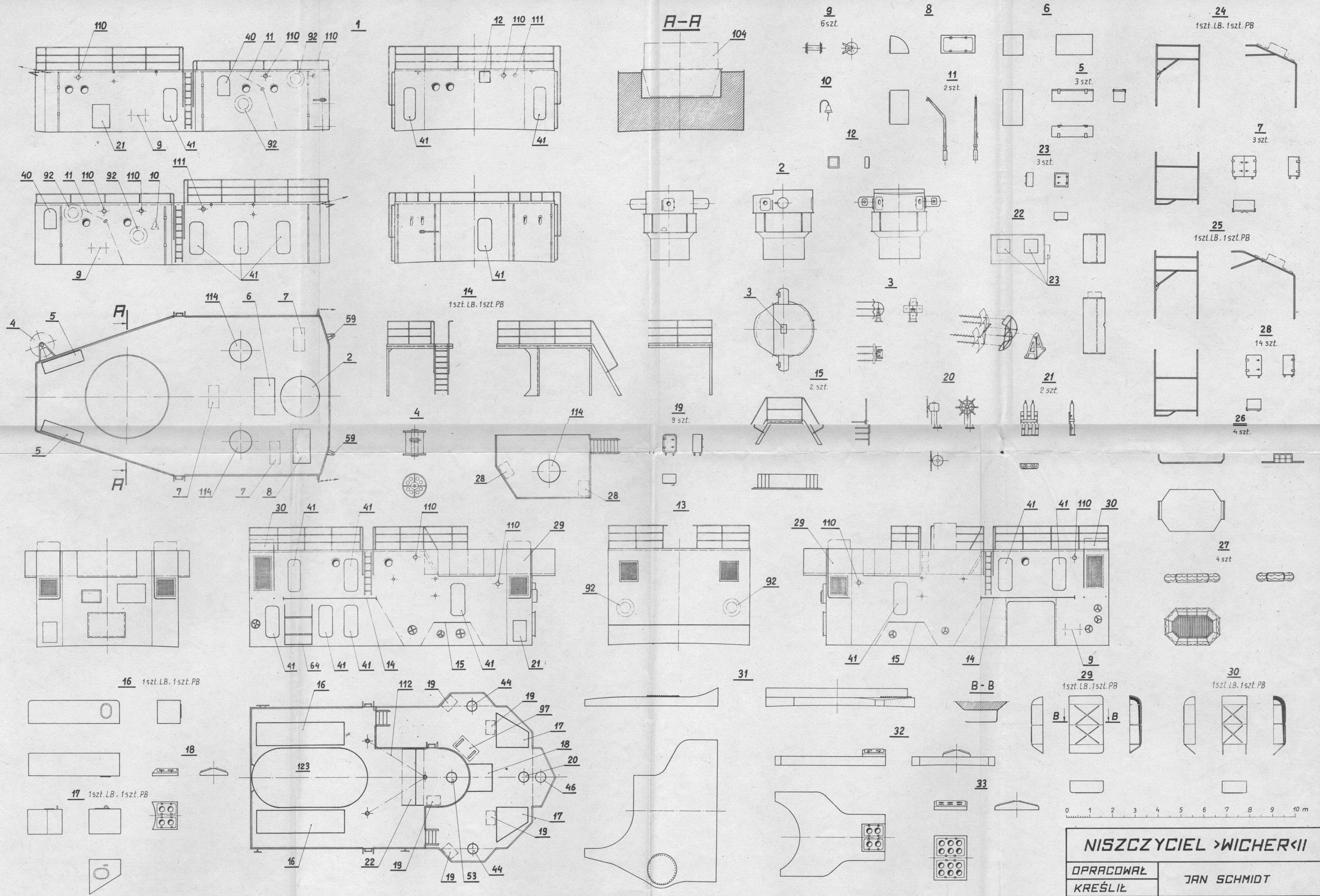
OPRACOWAŁ

JAN SCHMIDT

KREŚLIŁ

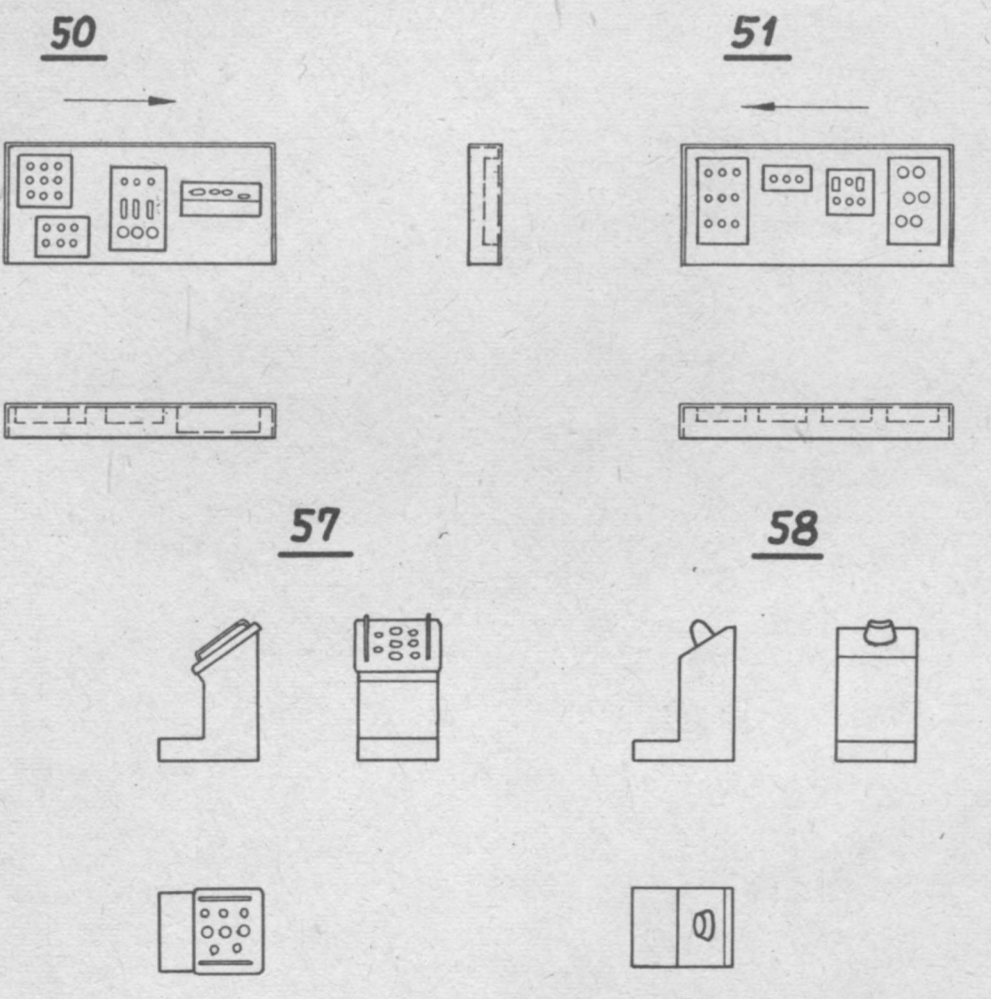
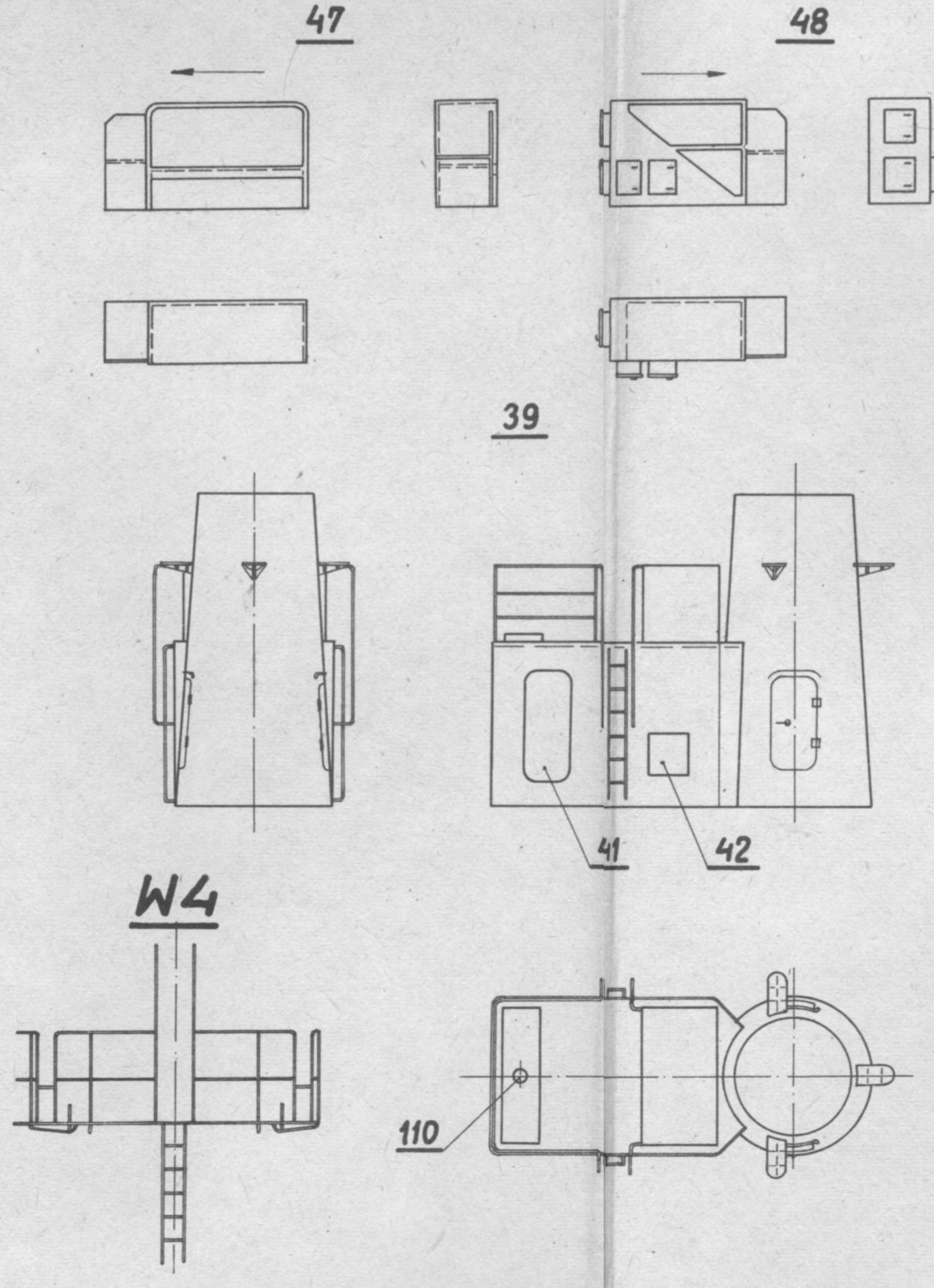
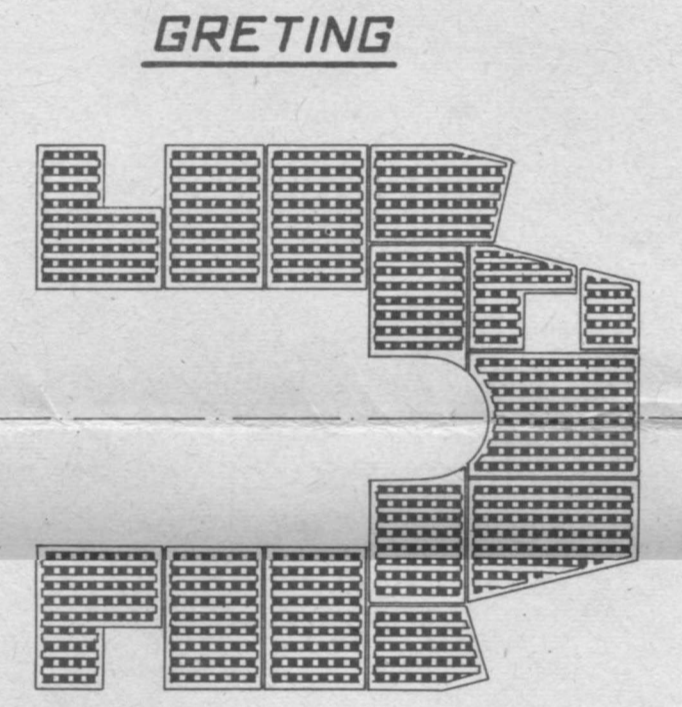
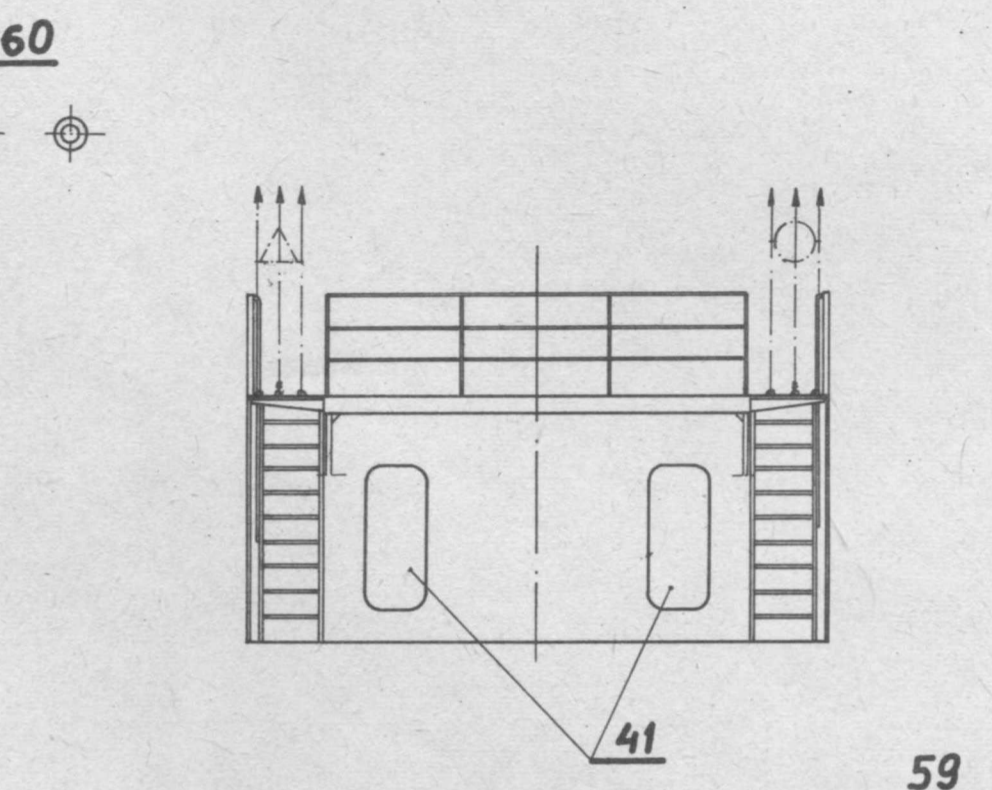
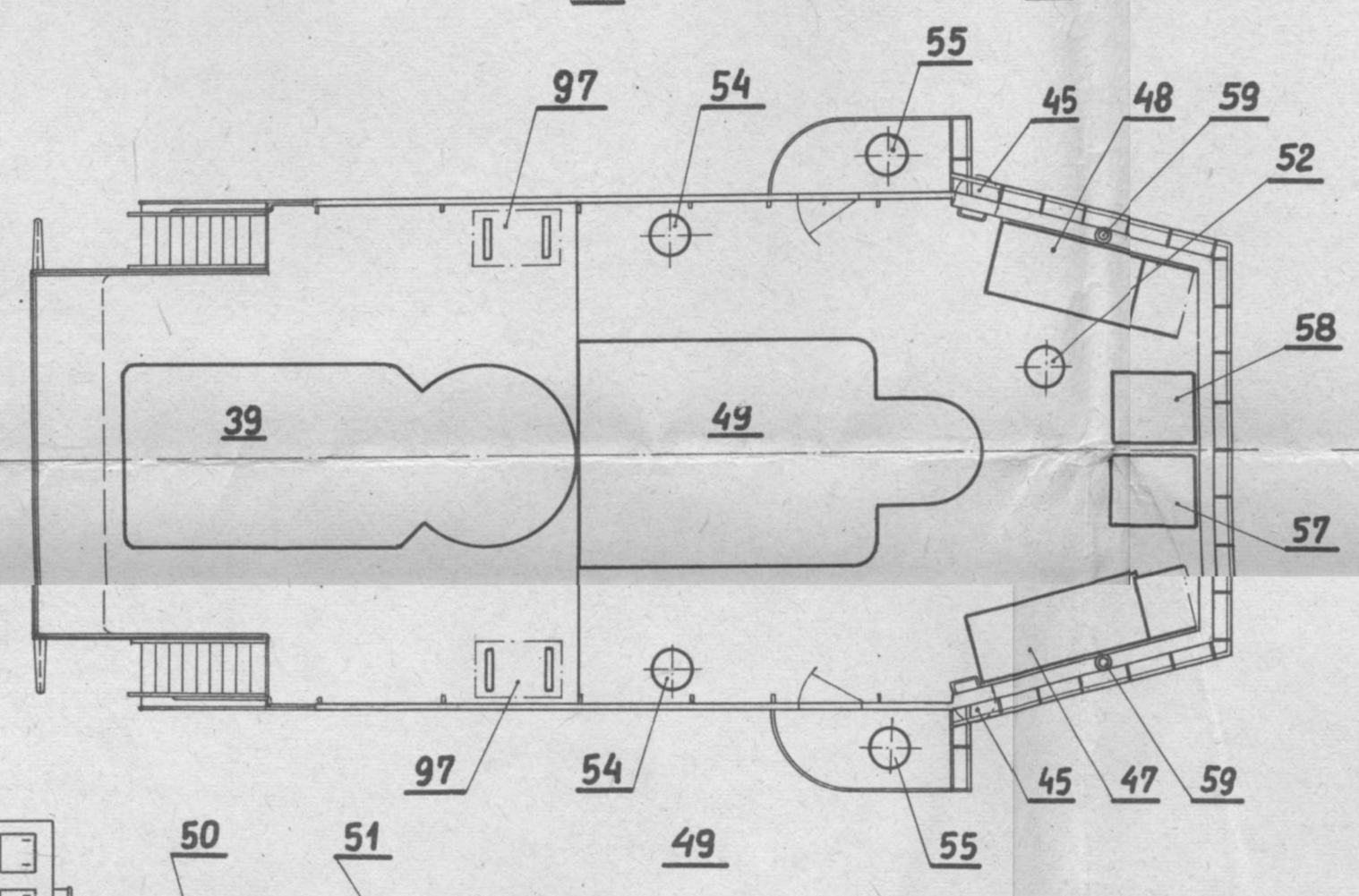
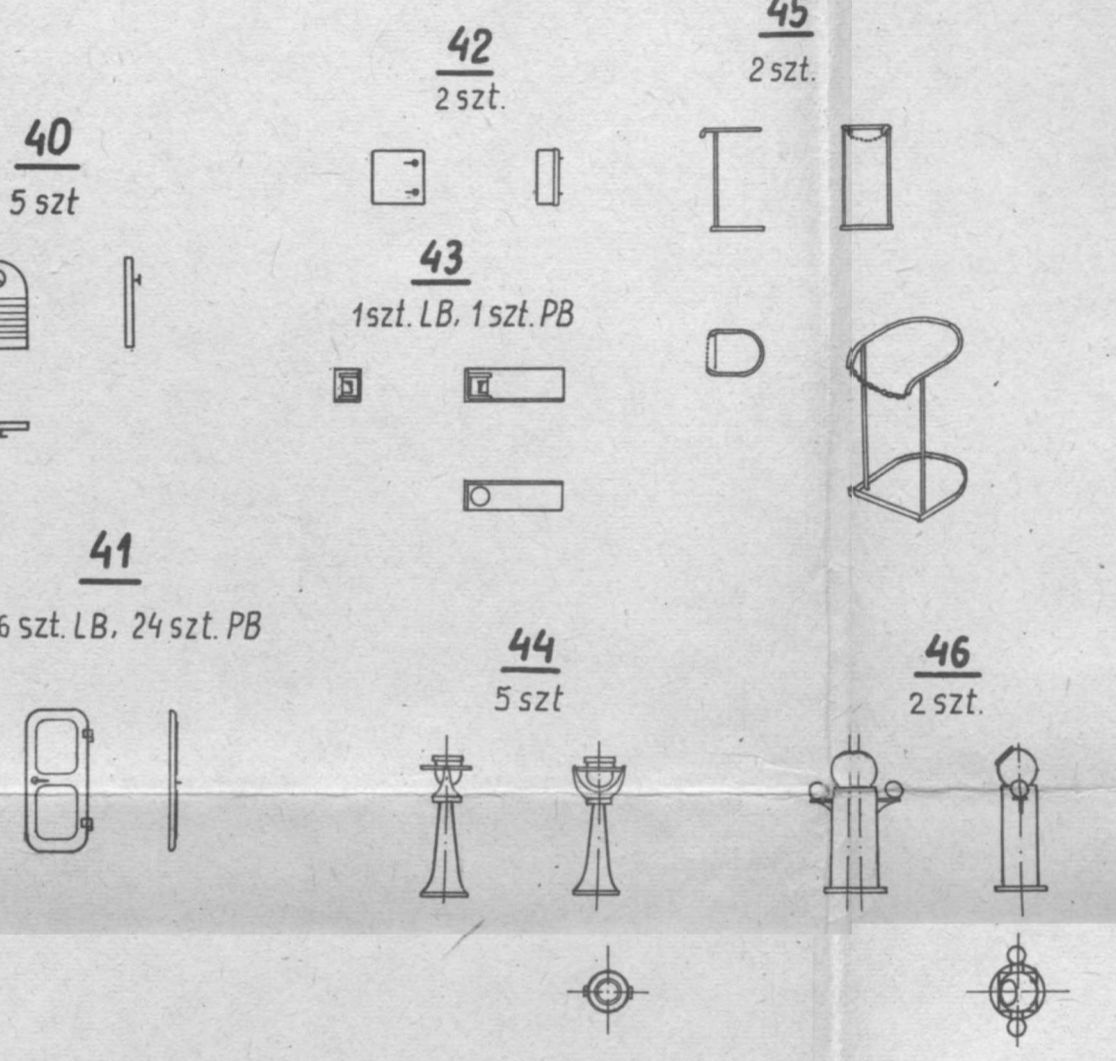
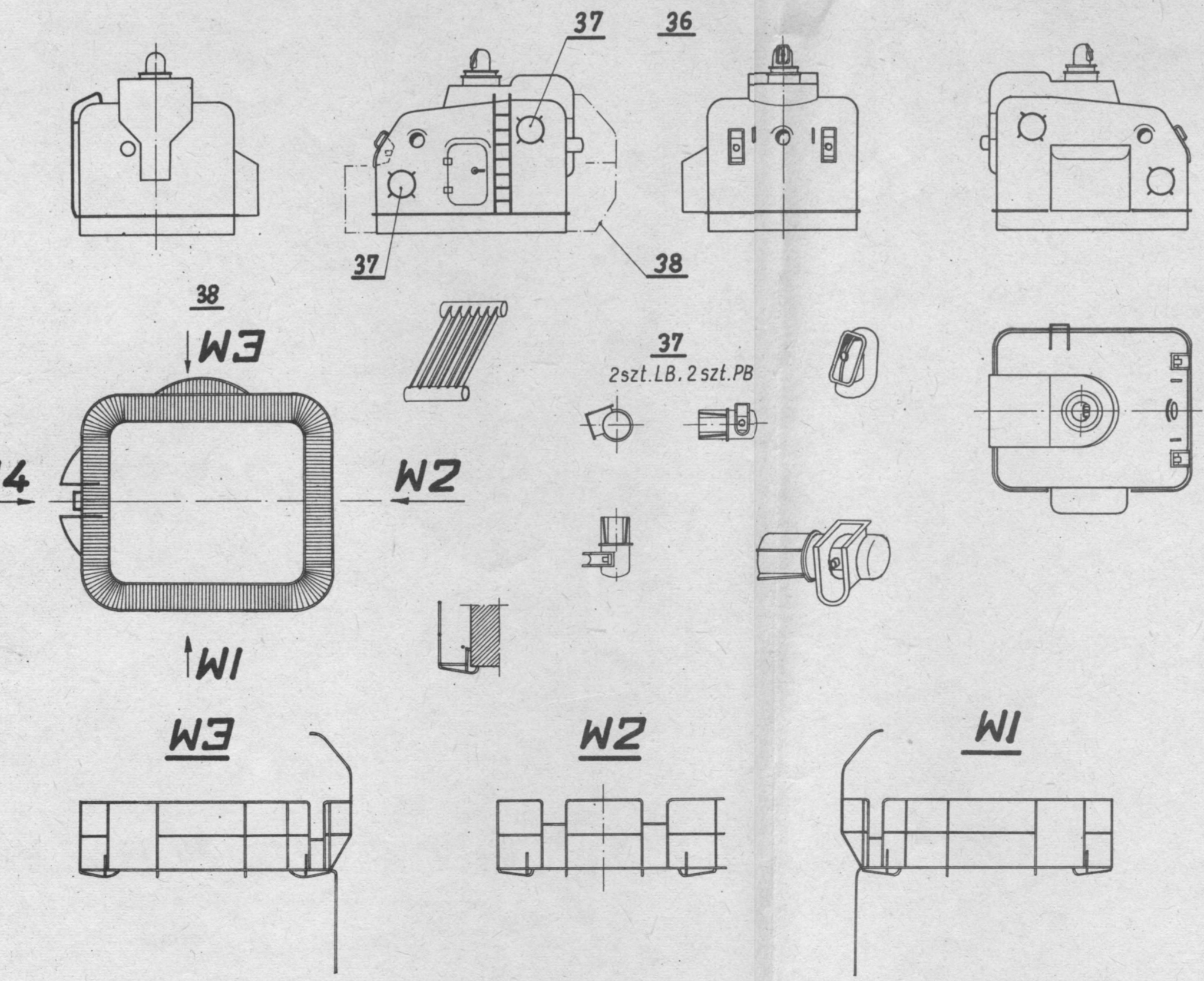
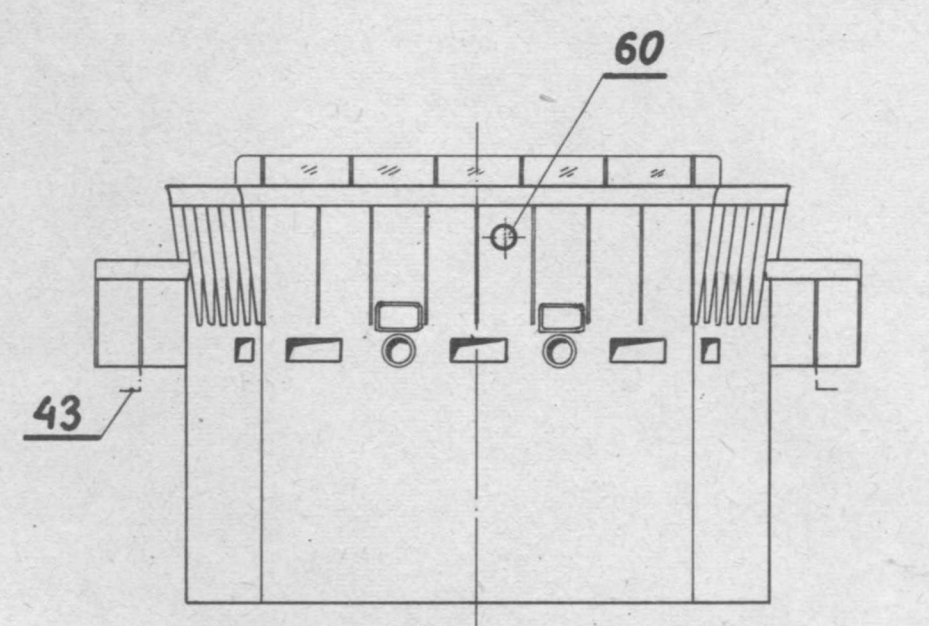
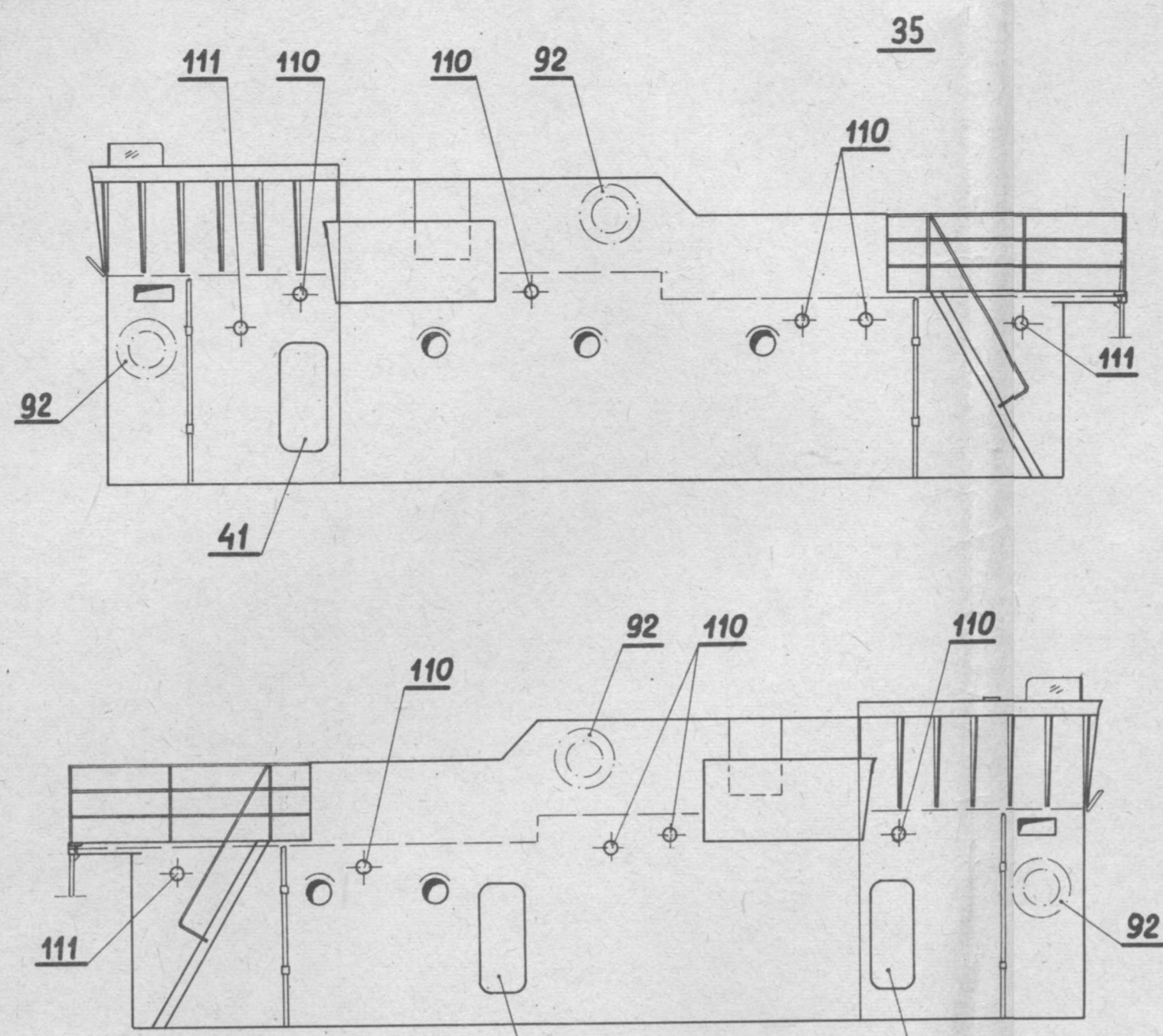
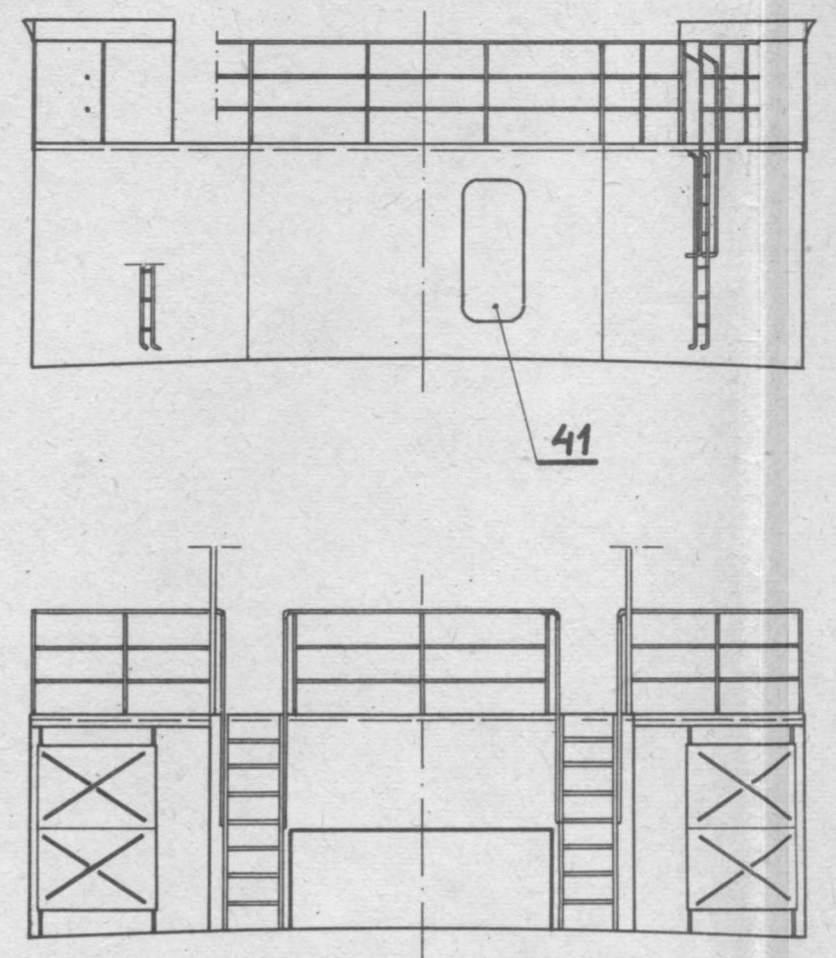
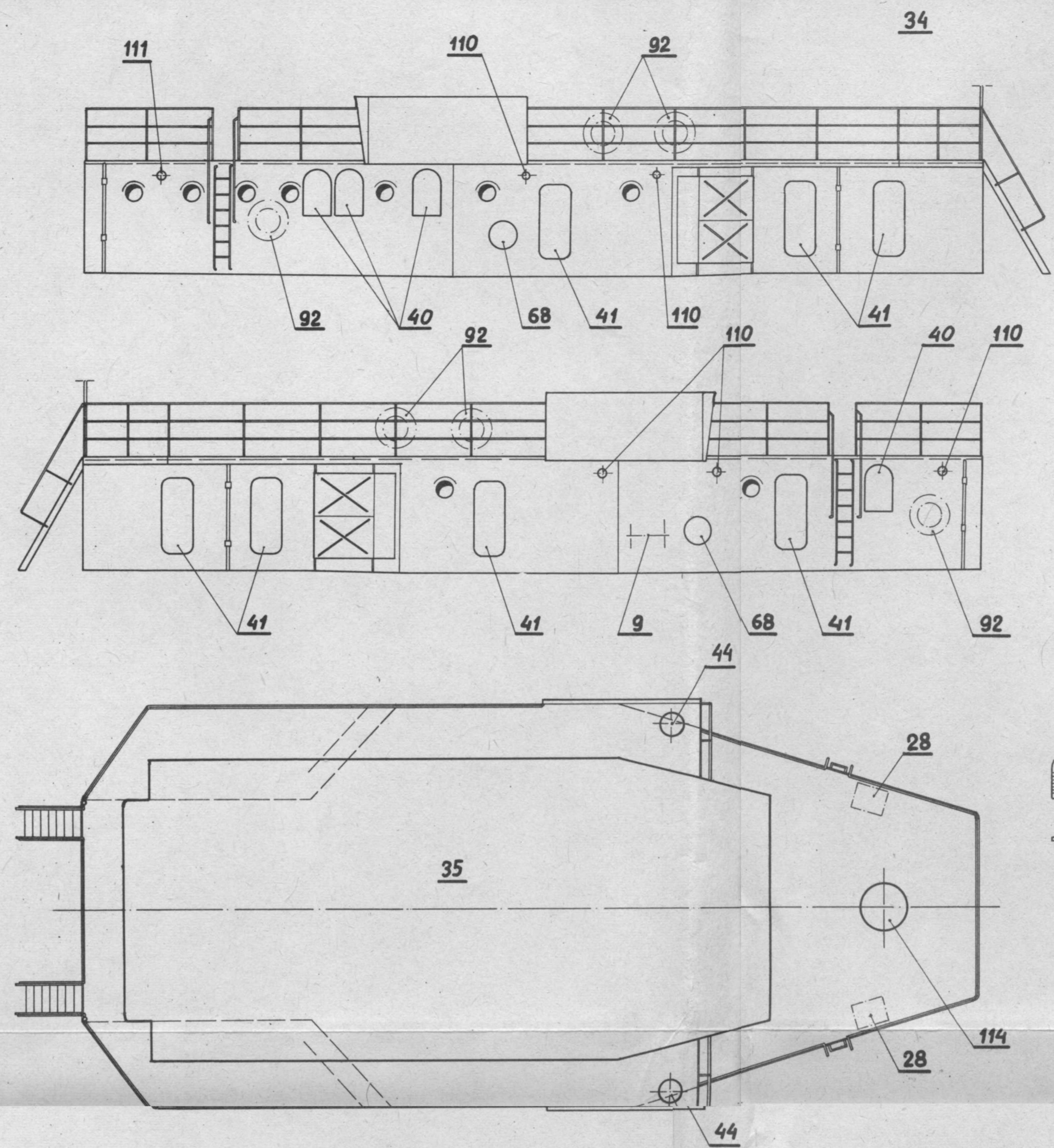
ROK 1985

SKALA 1:150 ARK 1/6



NISZCZYCIEL >WICHER< II

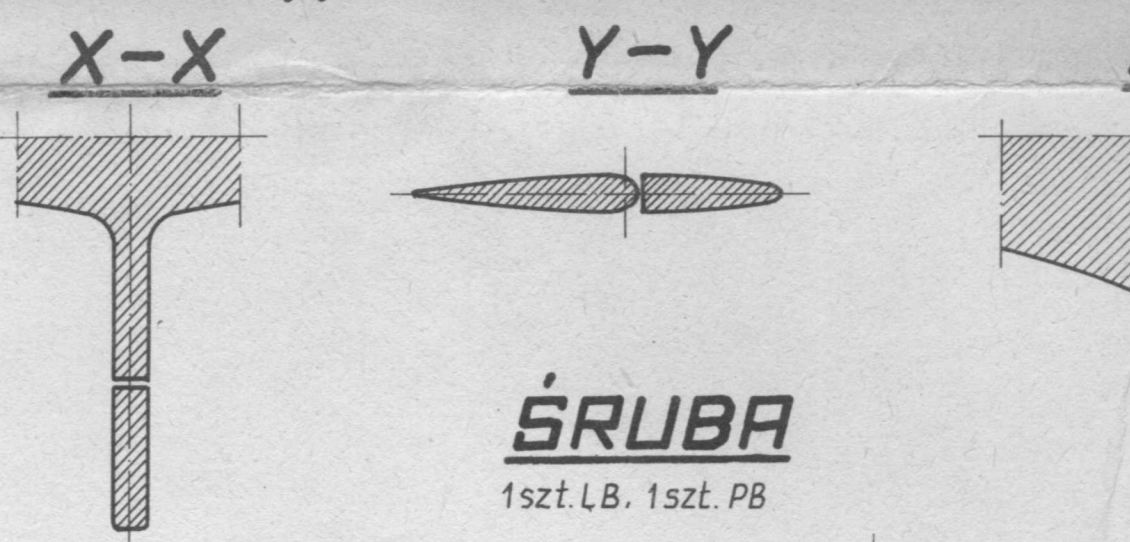
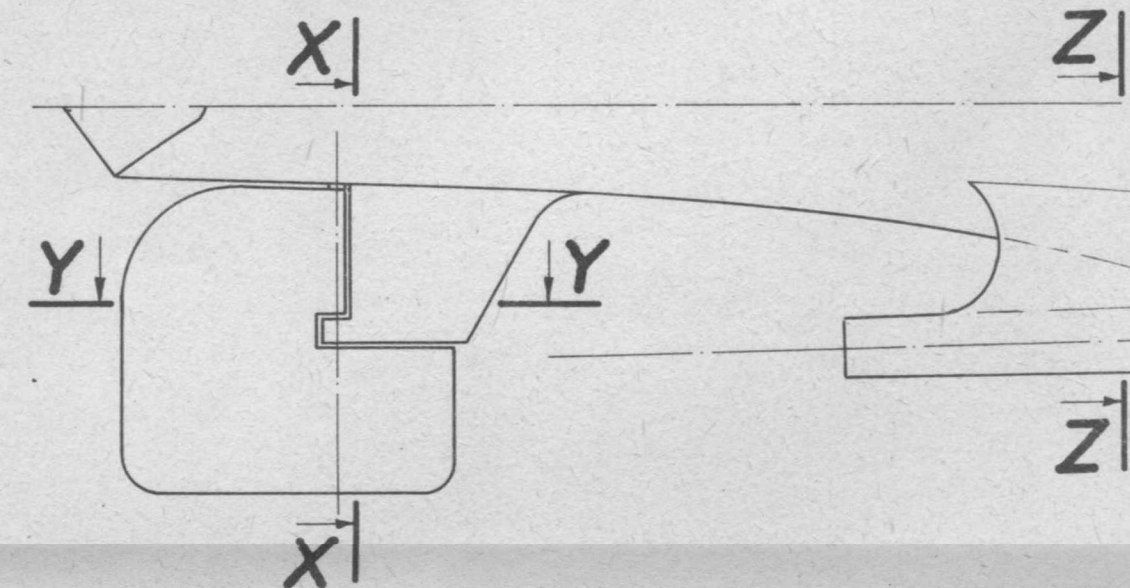
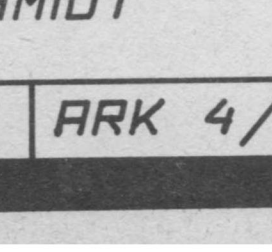
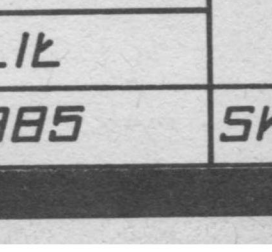
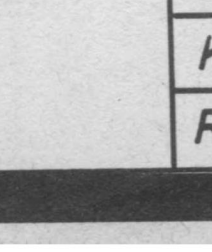
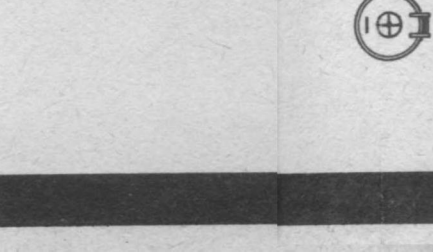
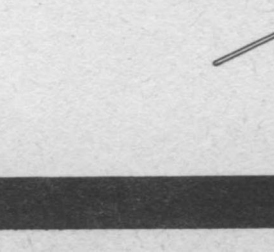
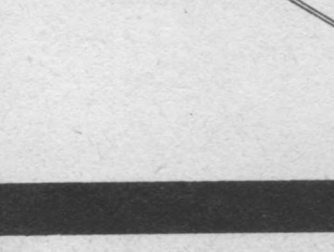
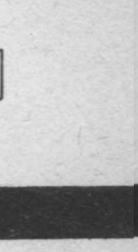
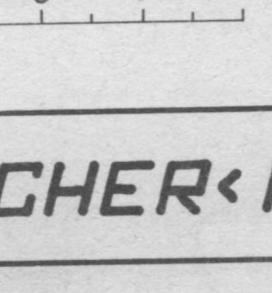
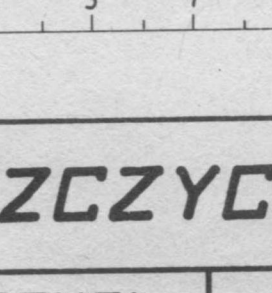
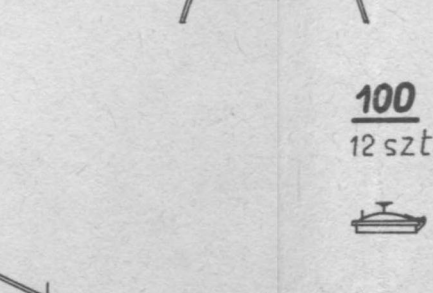
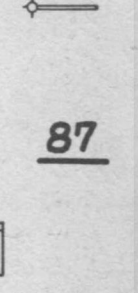
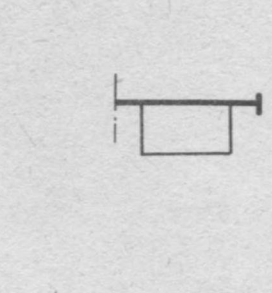
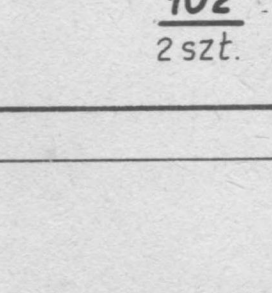
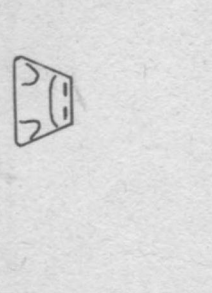
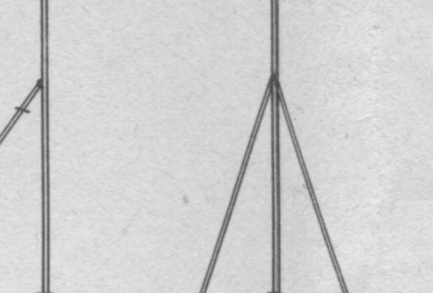
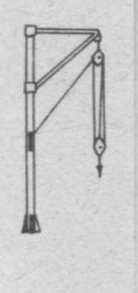
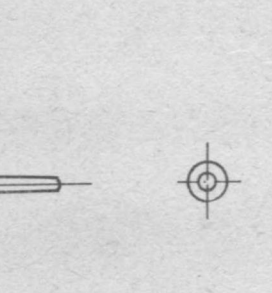
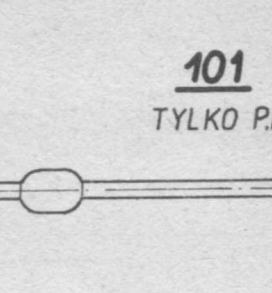
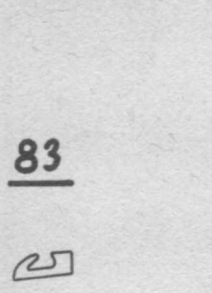
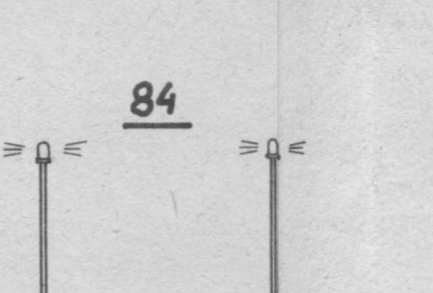
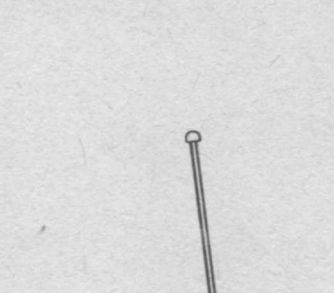
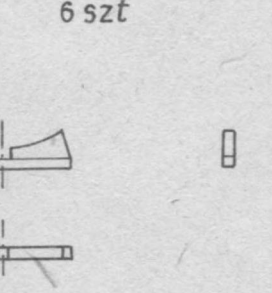
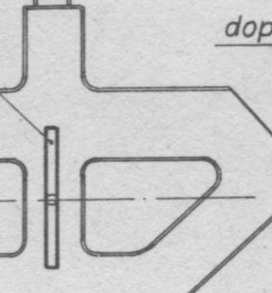
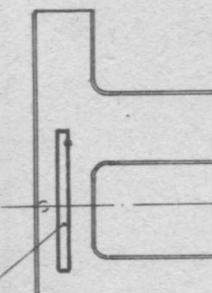
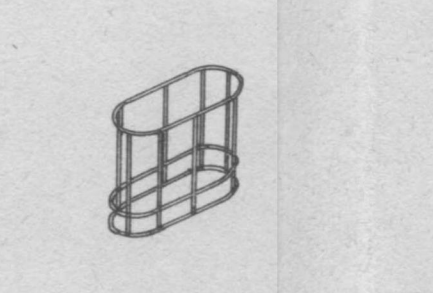
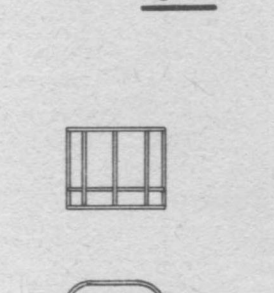
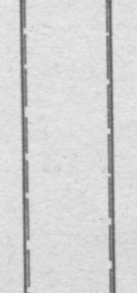
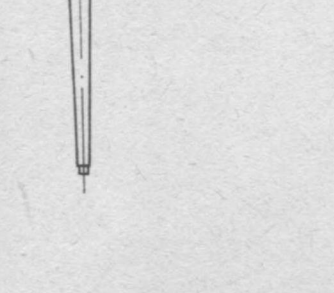
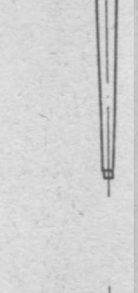
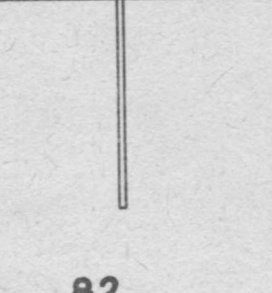
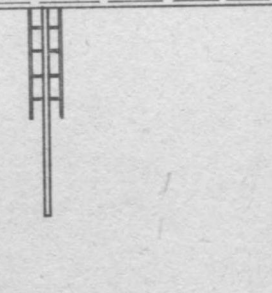
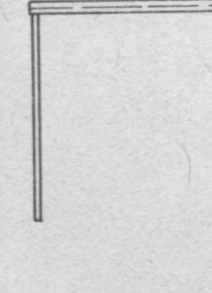
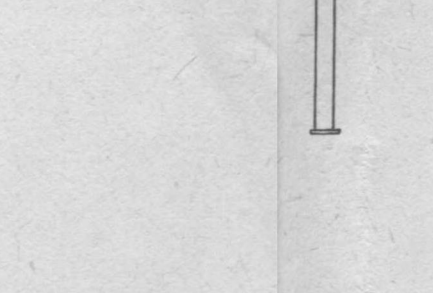
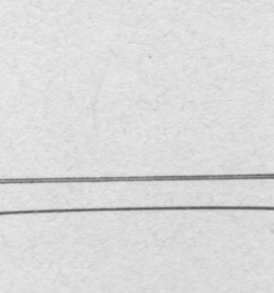
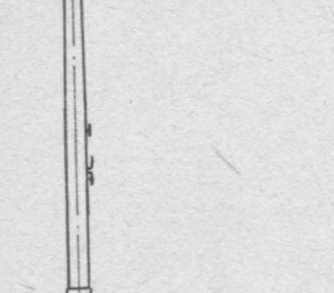
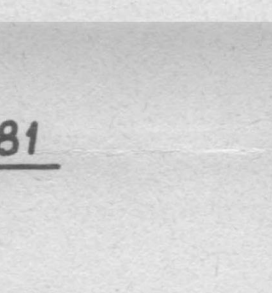
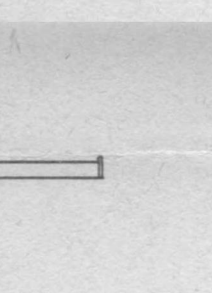
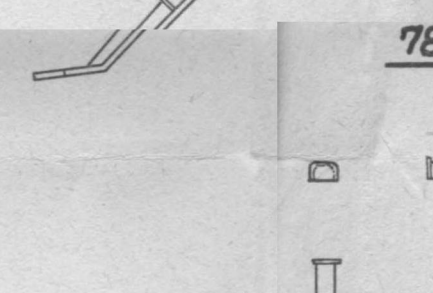
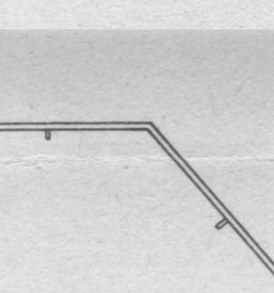
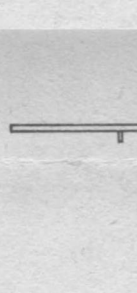
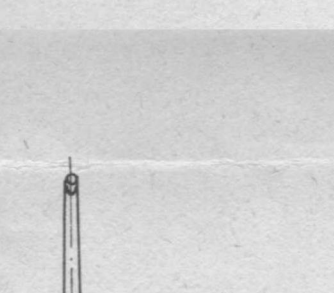
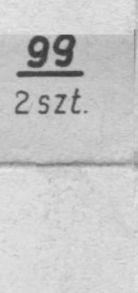
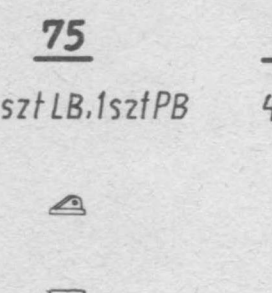
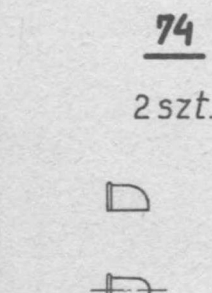
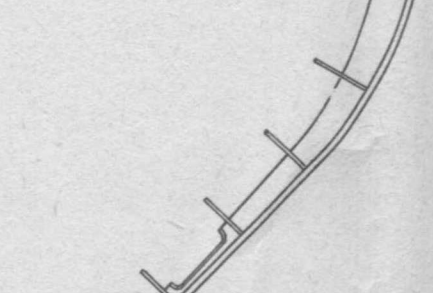
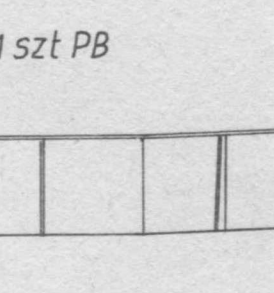
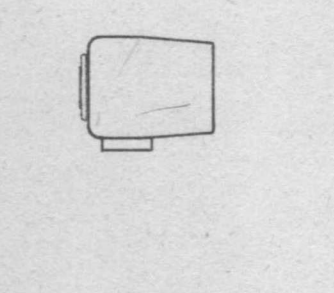
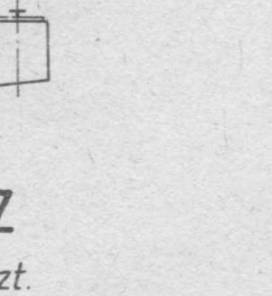
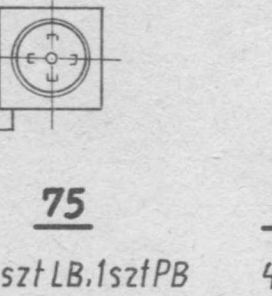
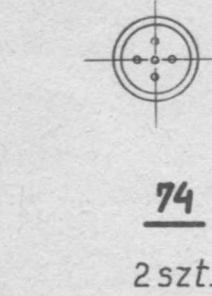
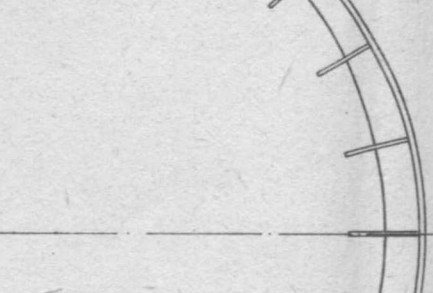
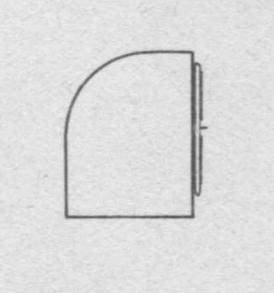
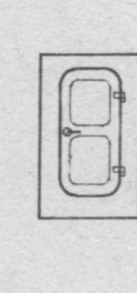
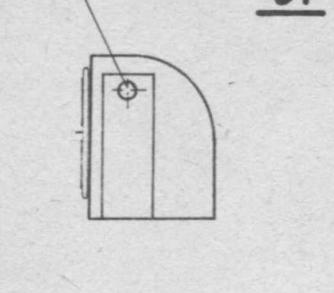
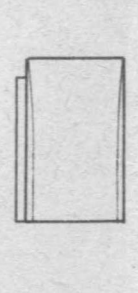
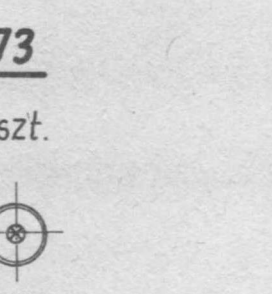
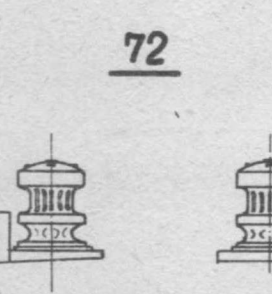
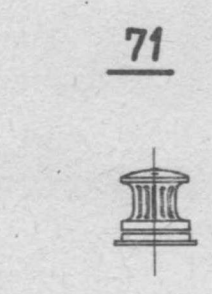
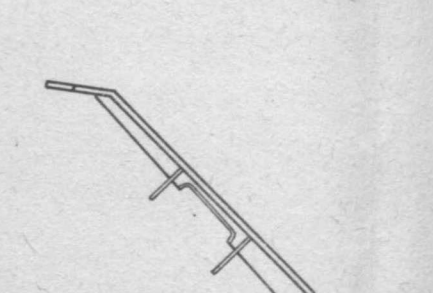
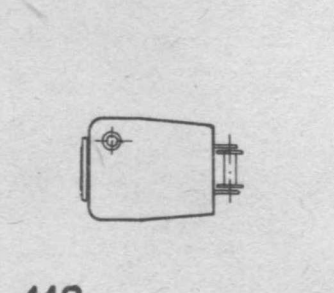
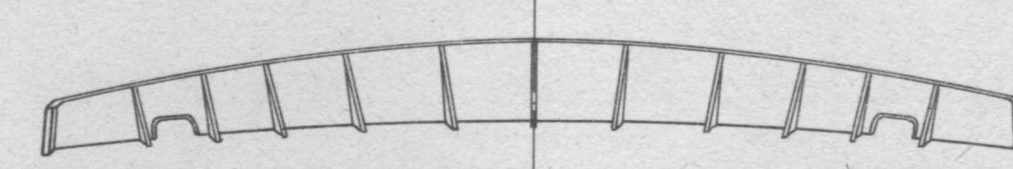
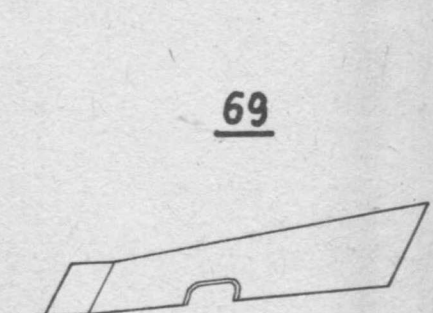
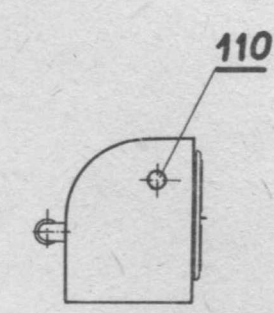
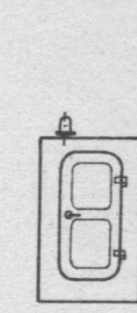
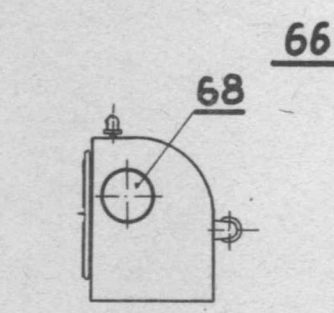
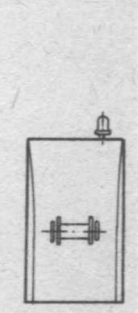
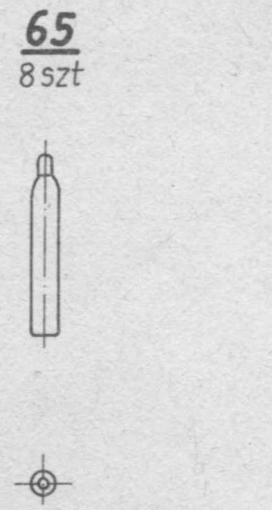
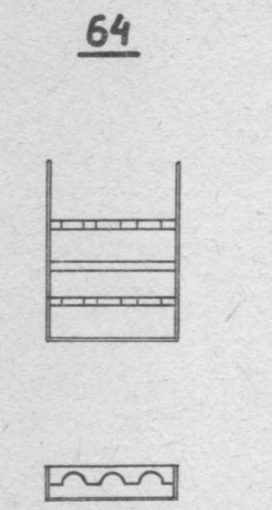
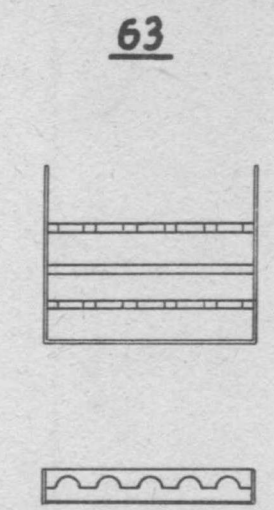
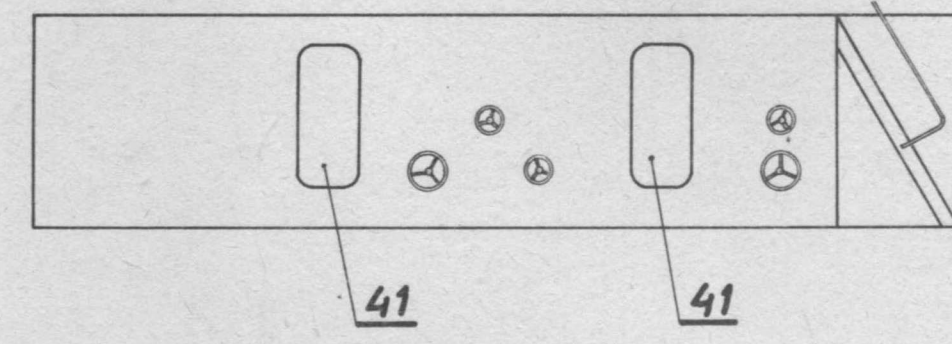
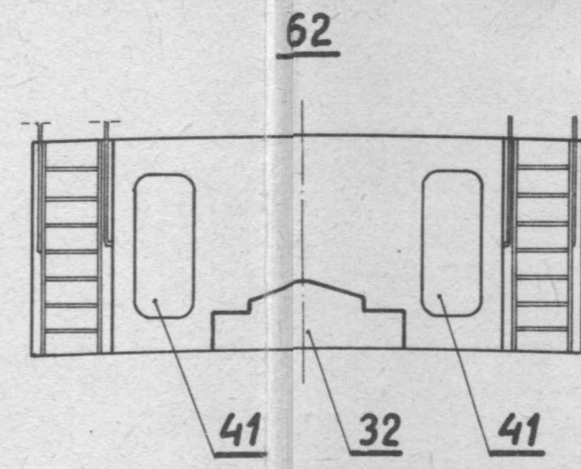
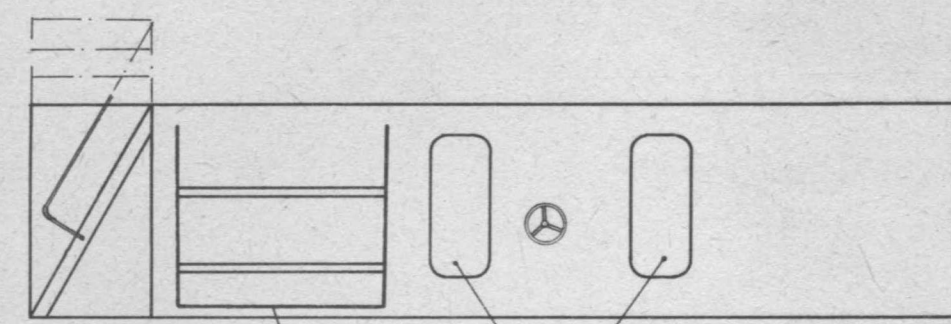
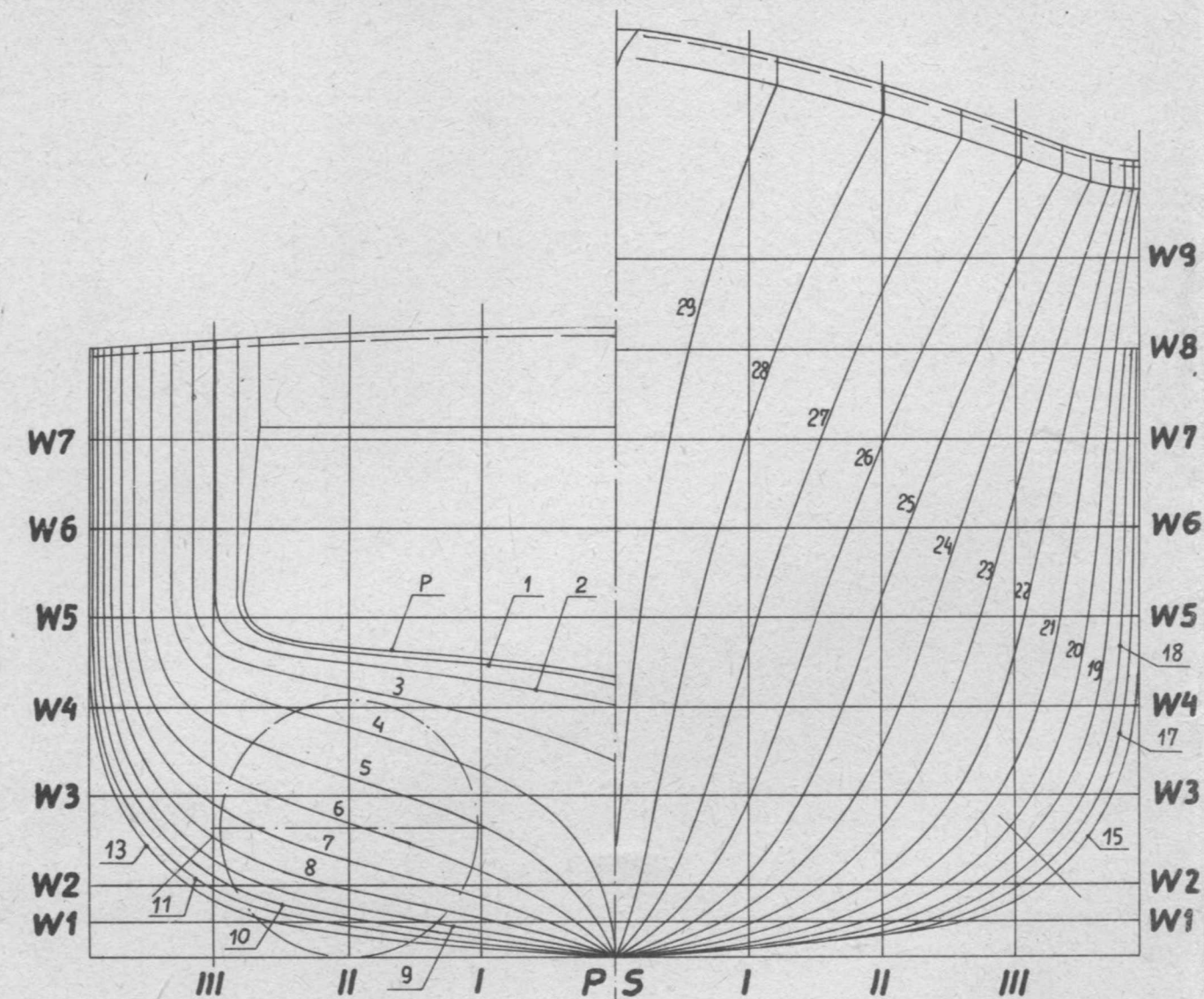
OPRACOWAŁ	JAN SCHMIDT
KREŚLIŁ	
ROK 1985	SKALA 1:75 ARK. 2/6



0 1 2 3 4 5 6 7 8 9 10 m

NISZCZYCIEL >WICHER< II	
OPRACOWAŁ	JAN SCHMIDT
KREŚLIŁ	
ROK 1985	SKALA 1:75 ARK 3/6

PRZEKROJE POPRZECZNE



ŚRUBA
1 szt. LB. 1 szt. PB

KOTWICA
2 szt.

89
10 szt.

90
6 szt.

88
4 szt.

91
6 szt.

96
6 szt.

97
10 szt.

93

95
6 szt.

94
2 szt.

TRAP
1 szt. LB. 1 szt. PB

86
2 szt.

87

79
2 szt.

80

85

84

100
12 szt.

78

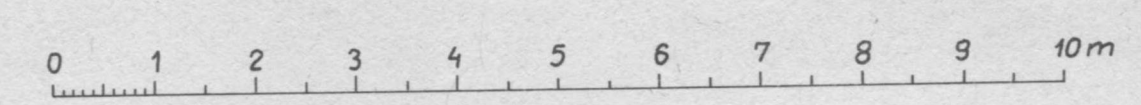
81

82
6 szt.

dopasować do dna
todzi

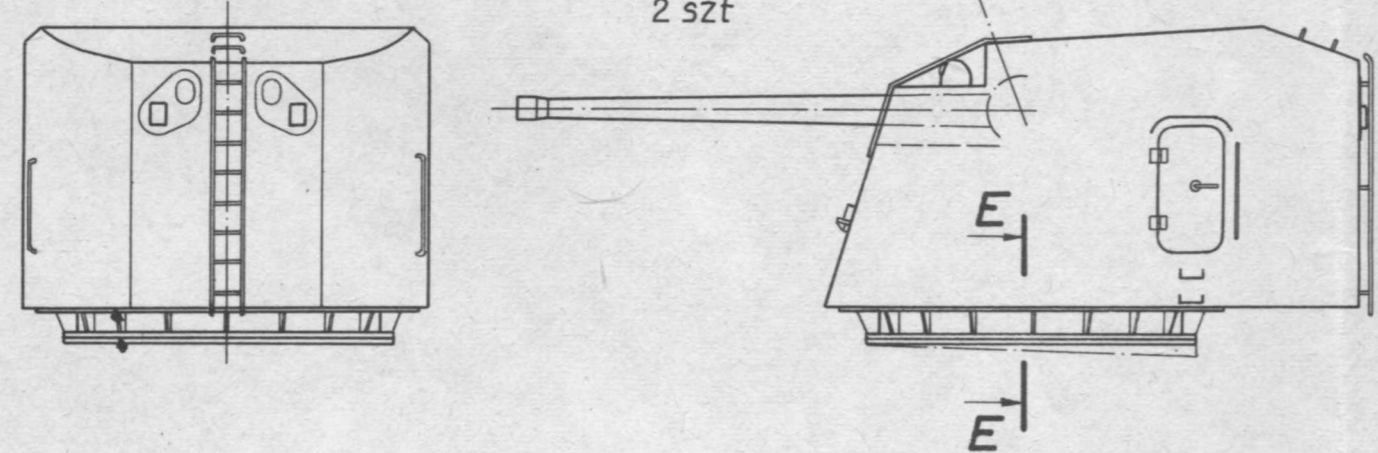
101
TYLKO PB.

102
2 szt.

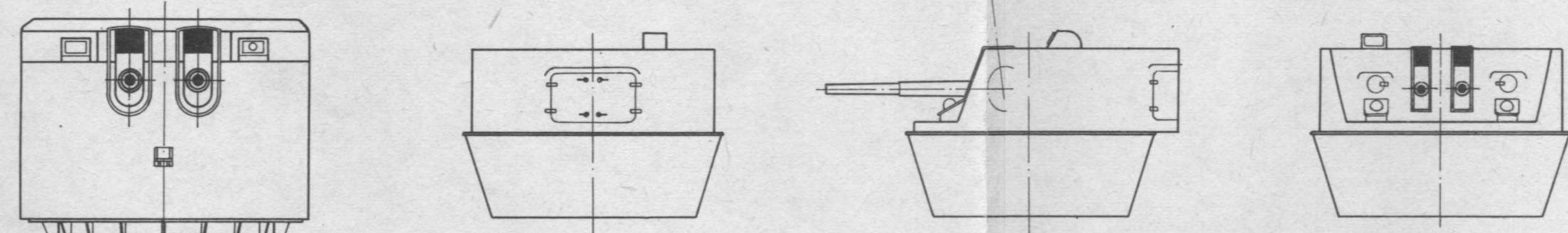


NISZCZYCIEL >WICHER< II		
OPRACOWAŁ	JAN SCHMIDT	
KREŚLIŁ		
ROK 1985	SKALA 1:75	ARK 4/6

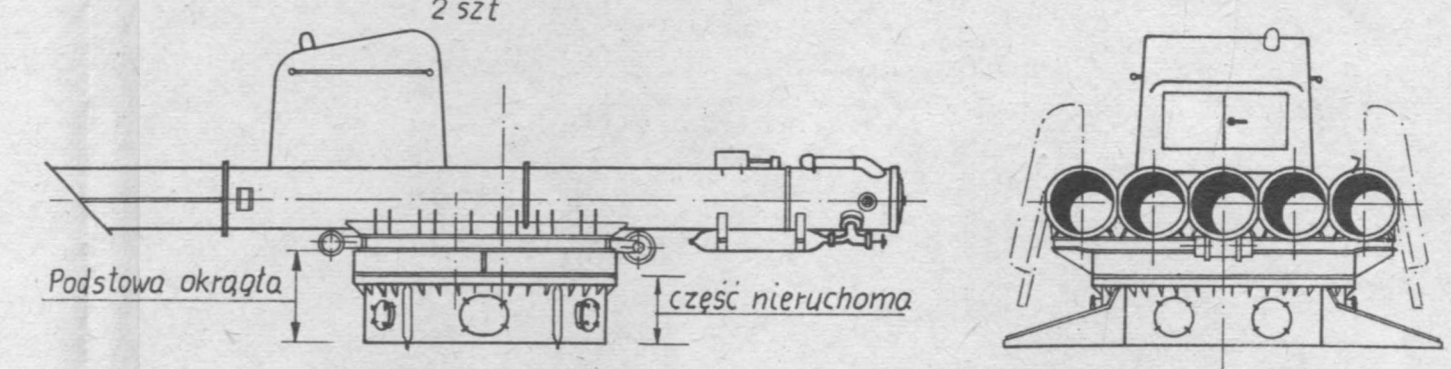
103
2 szt



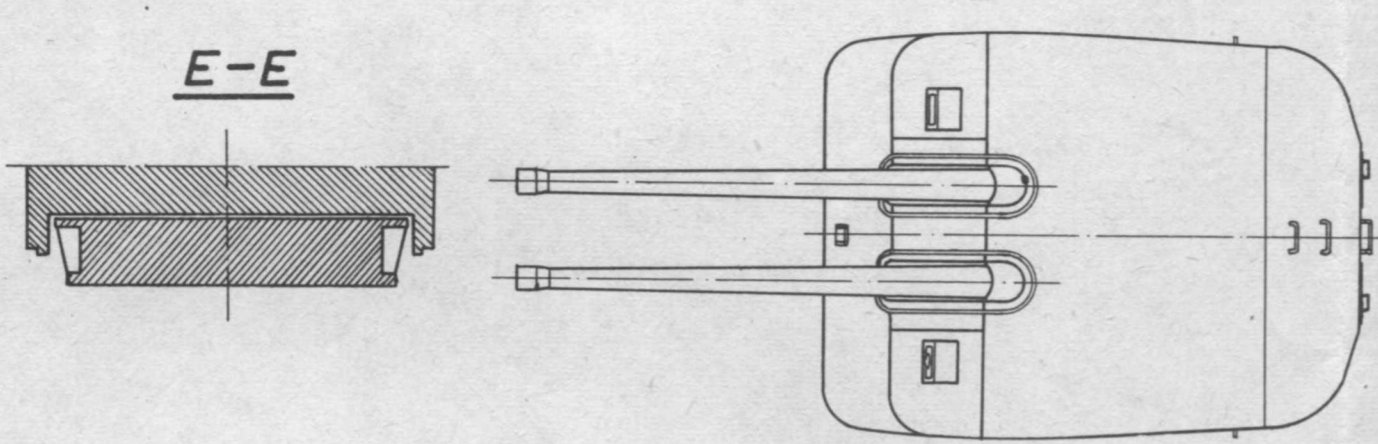
104



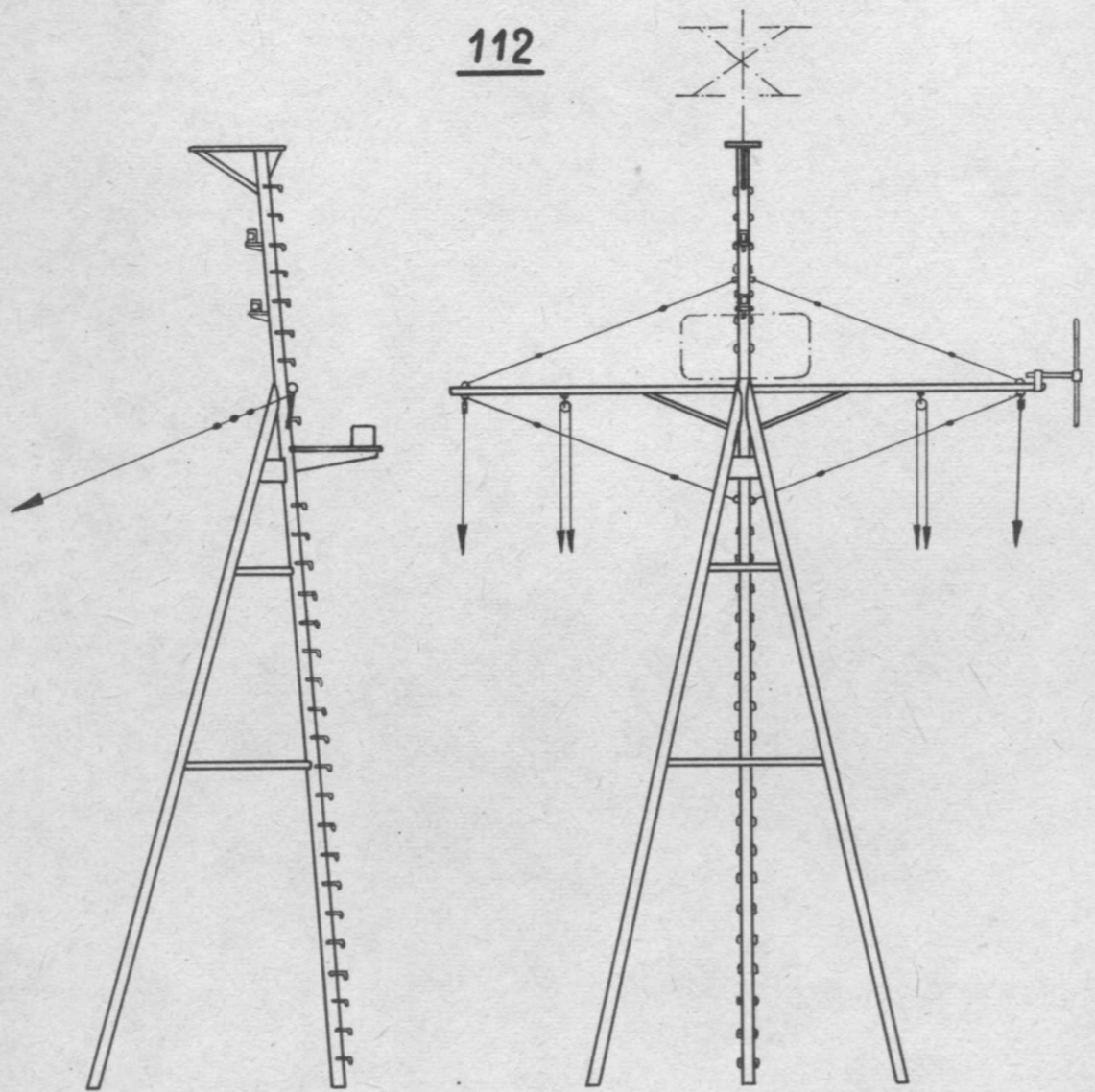
105
2 szt



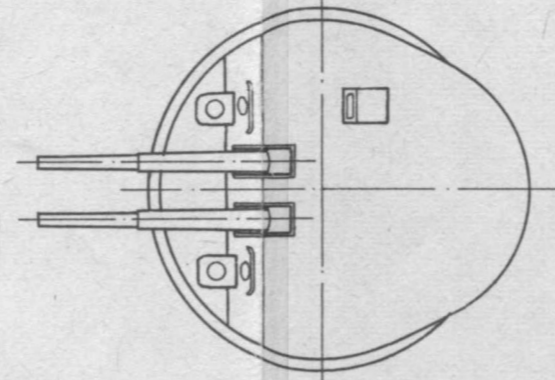
E-E



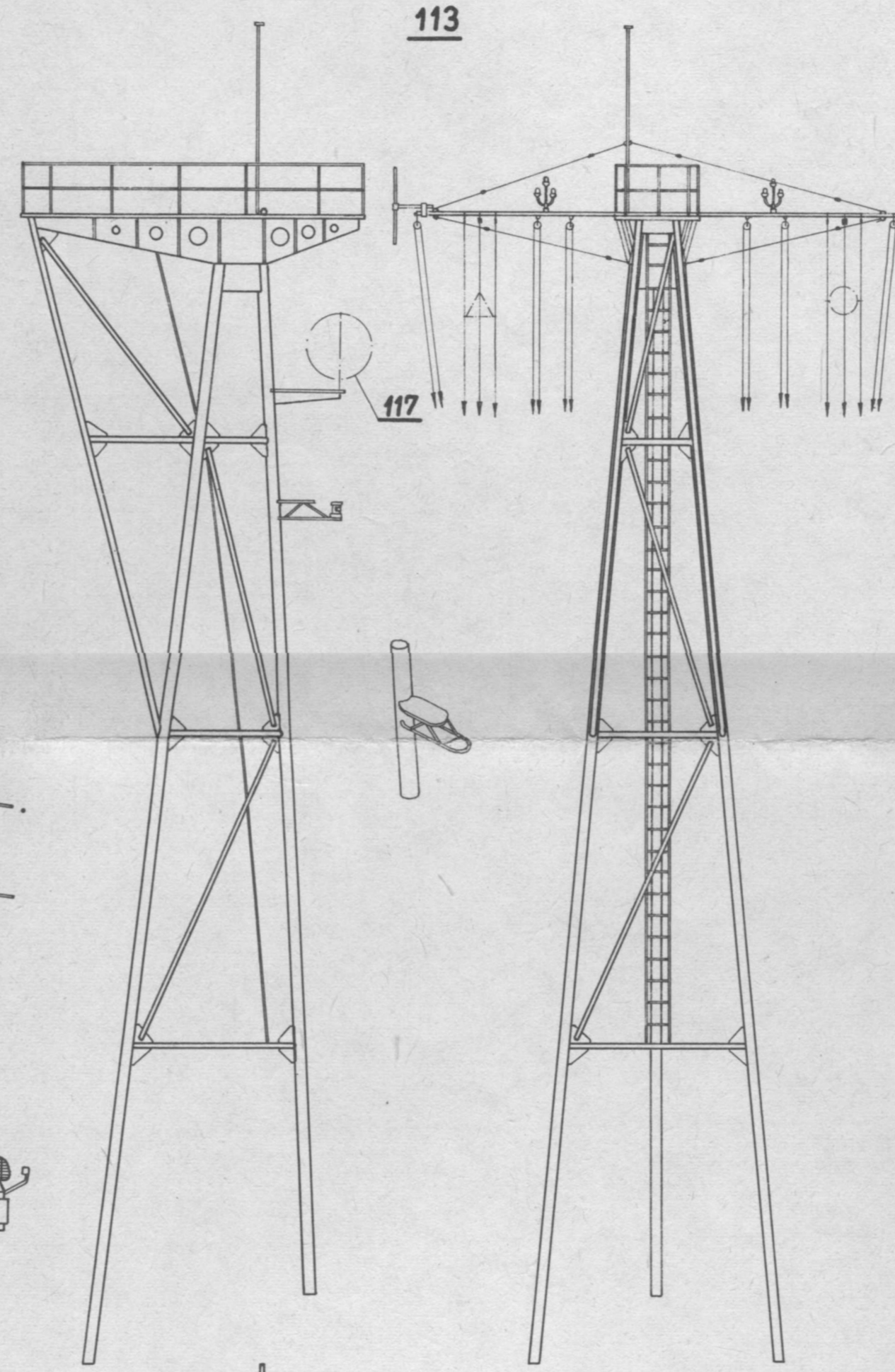
112



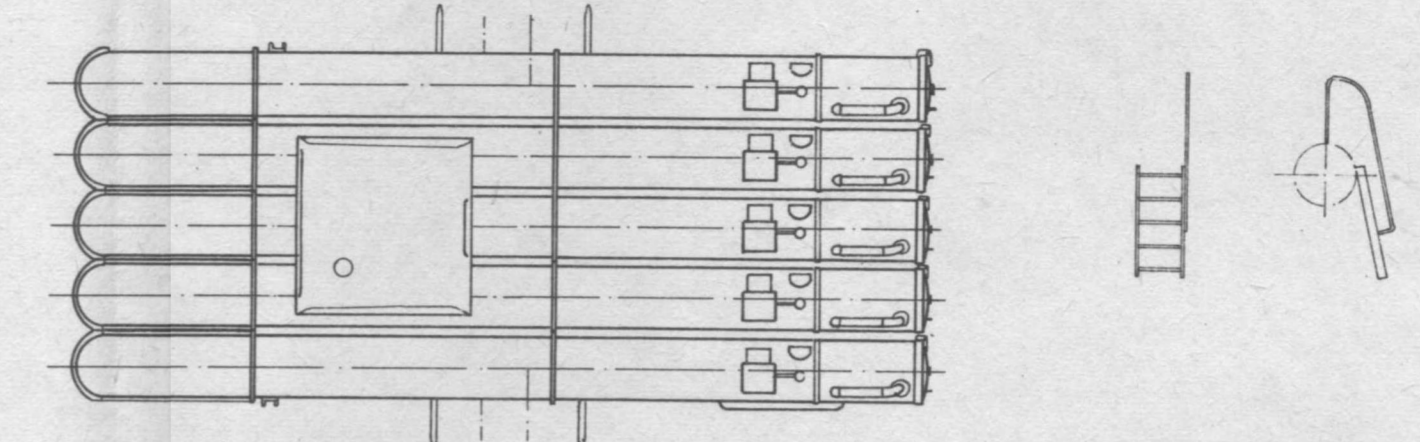
115
2 szt



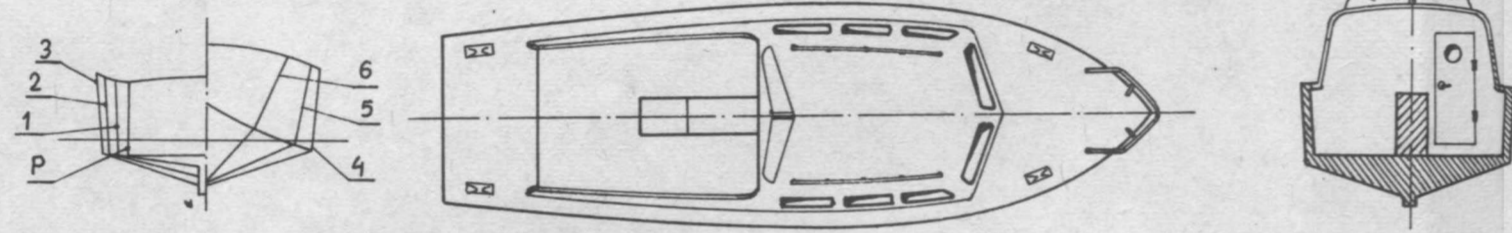
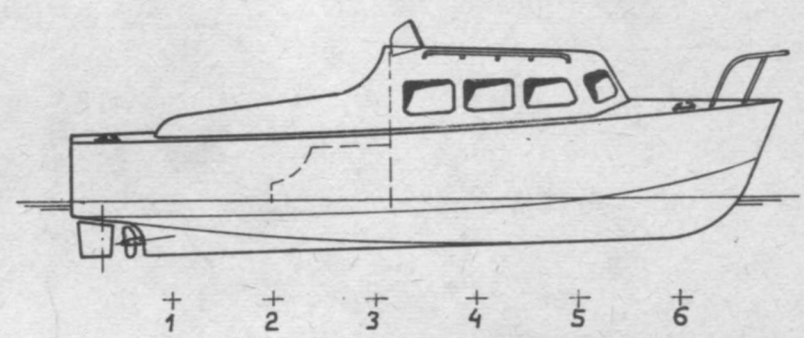
113



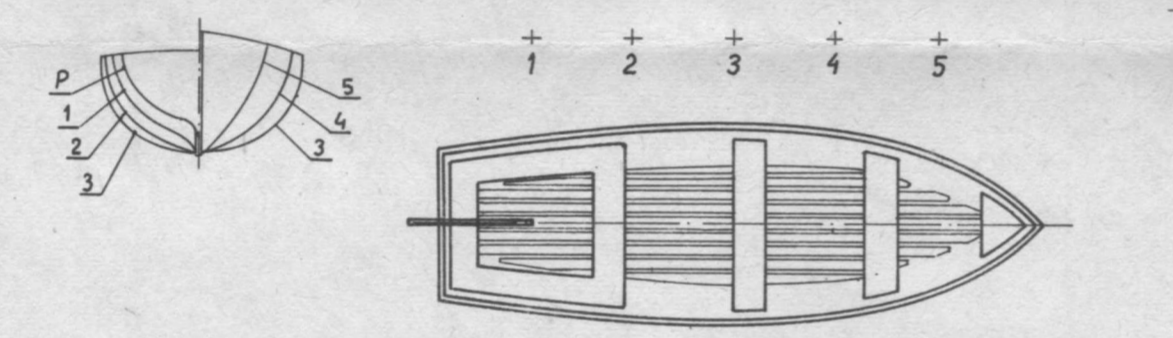
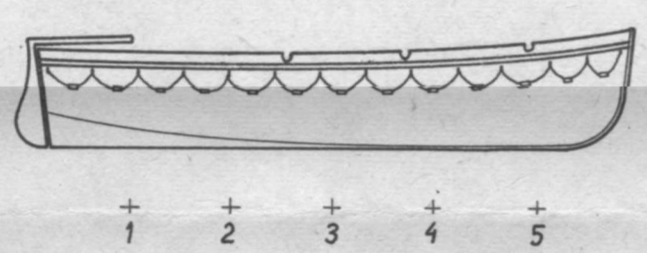
114
7 szt



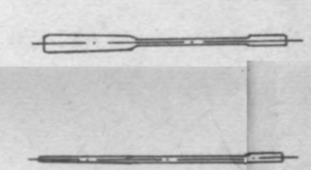
106



107



109
6 szt



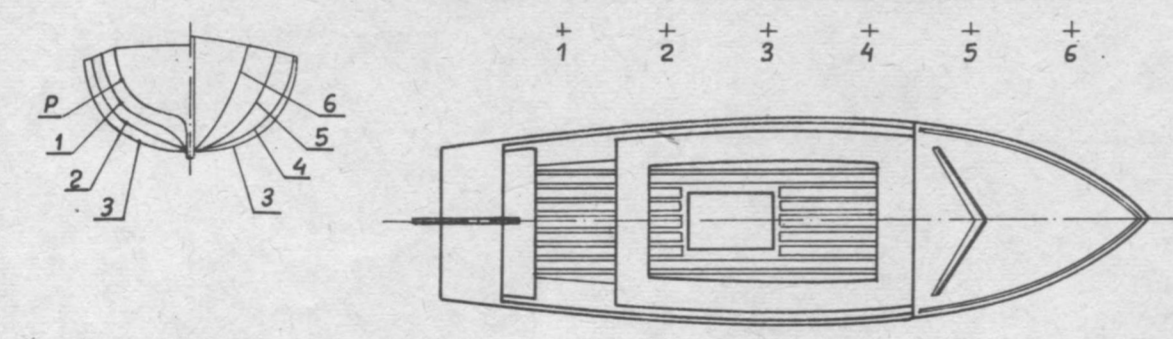
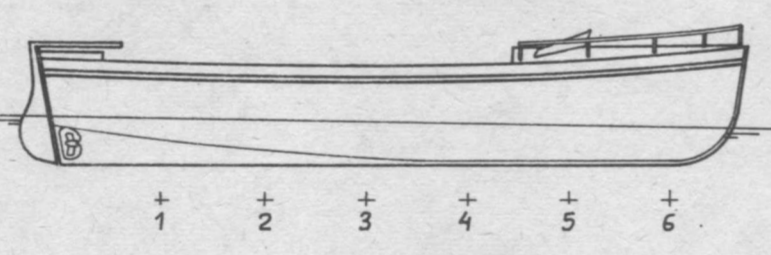
110
34 szt



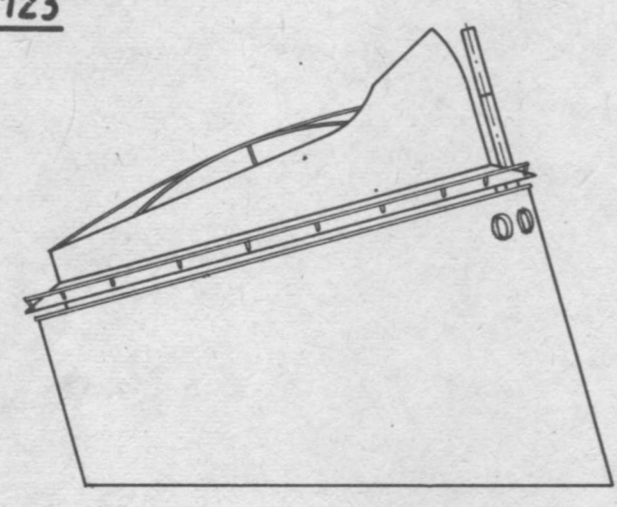
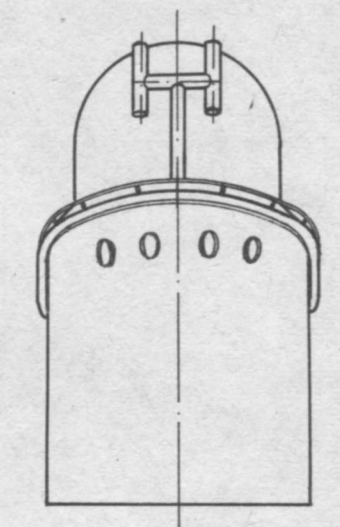
111
6 szt



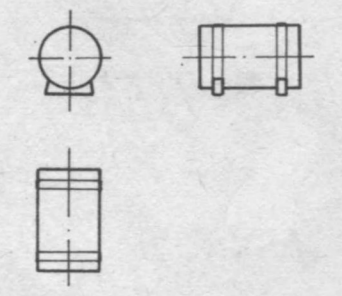
108



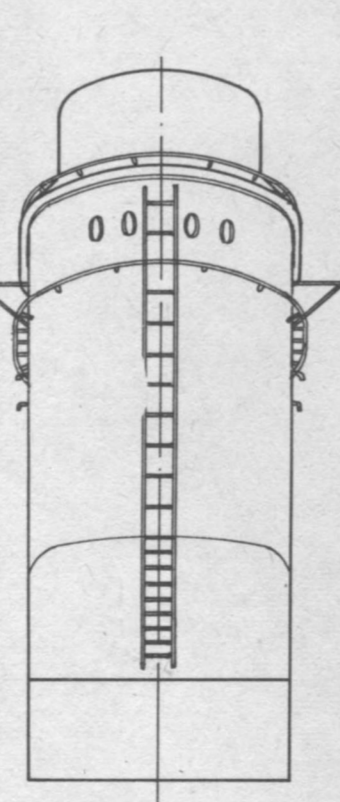
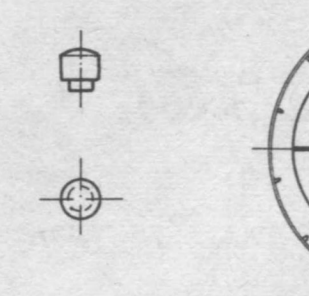
123



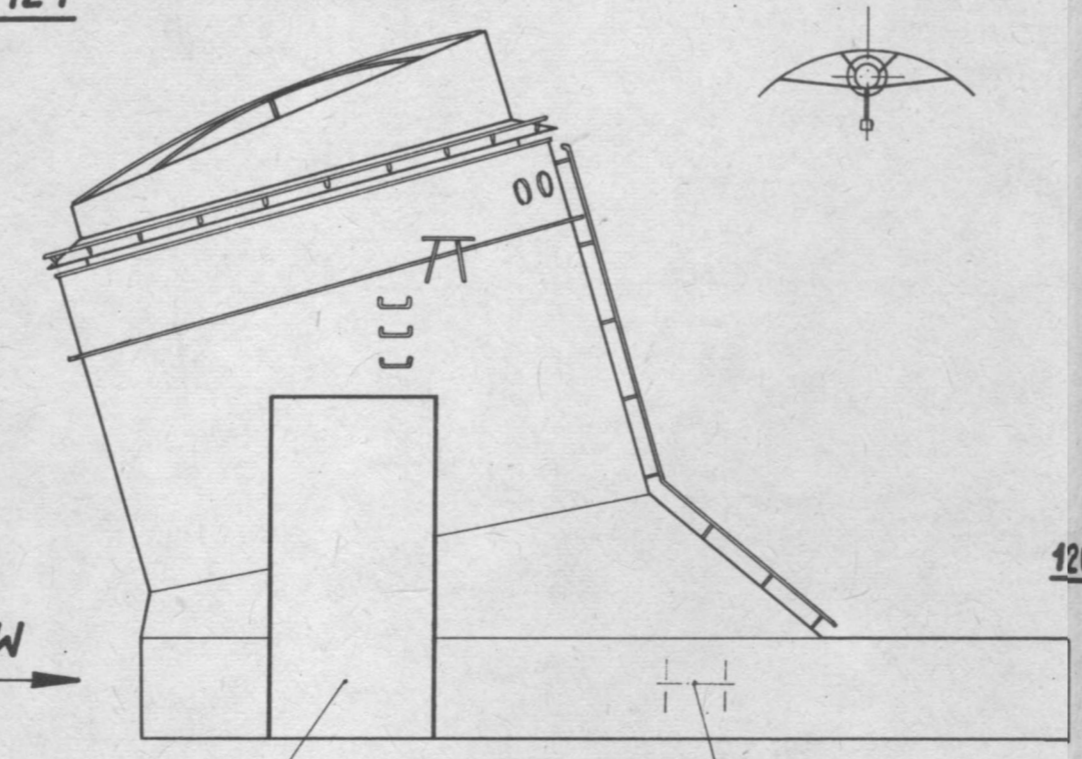
125



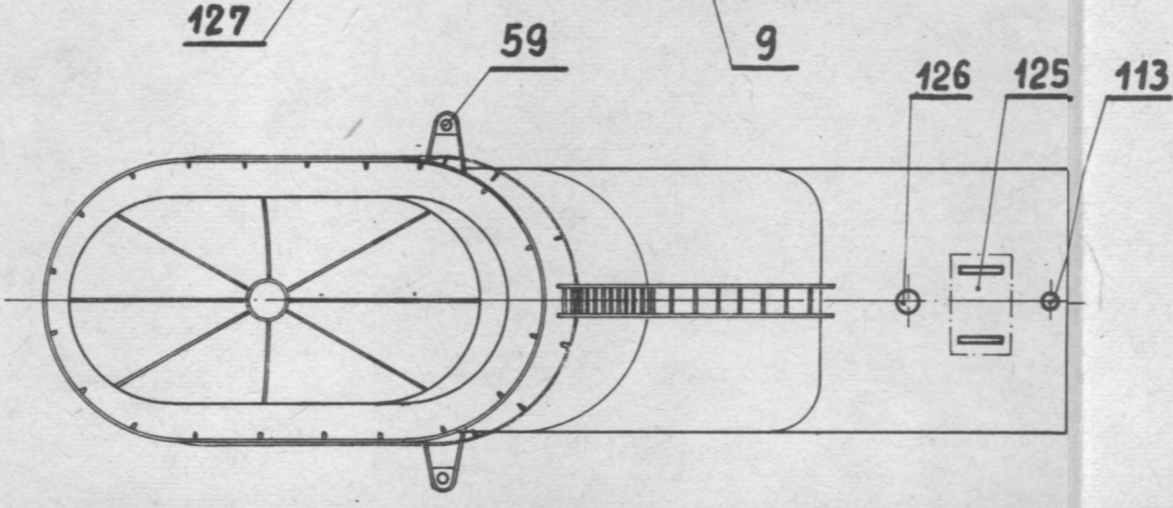
126



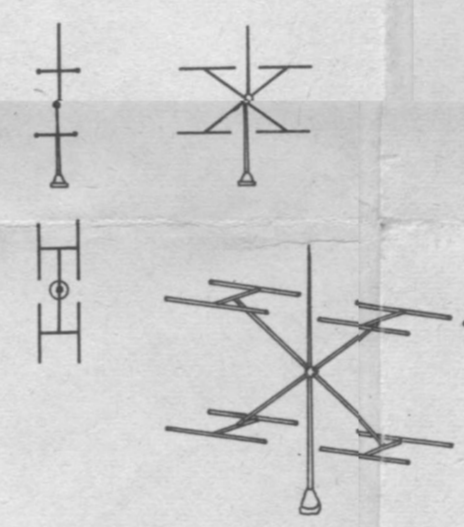
124



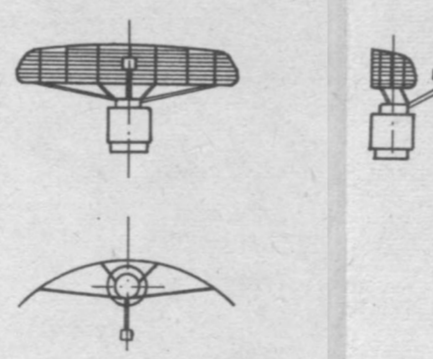
127



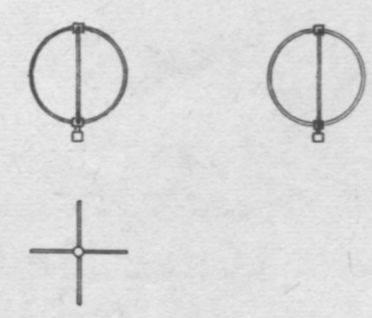
116



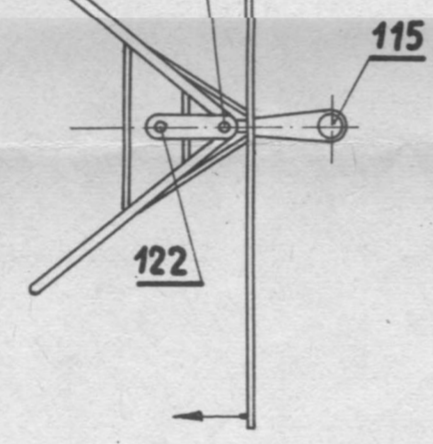
118



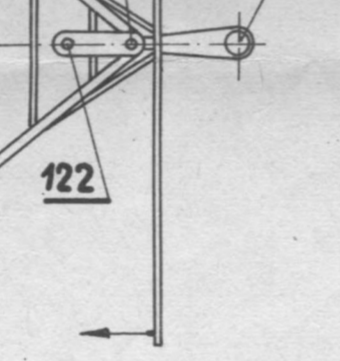
117



116



115



122



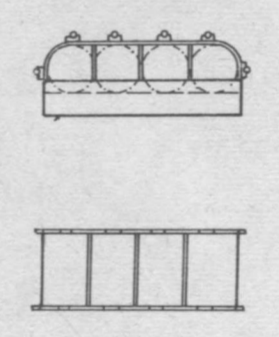
129
2 szt



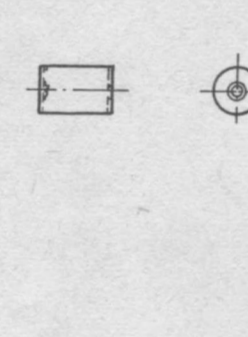
130
2 szt



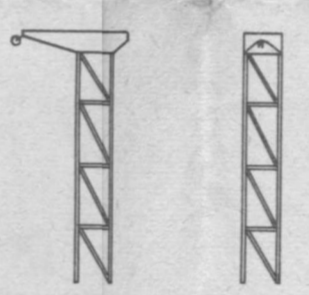
131
2 szt



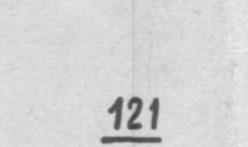
132
10 szt



120



122



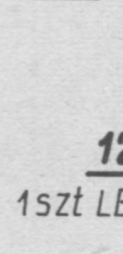
122
2 szt



121

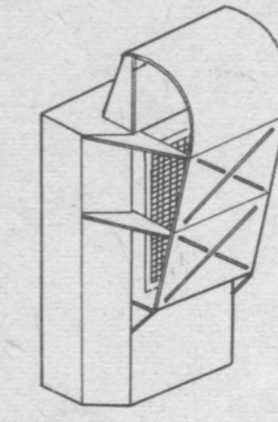


118

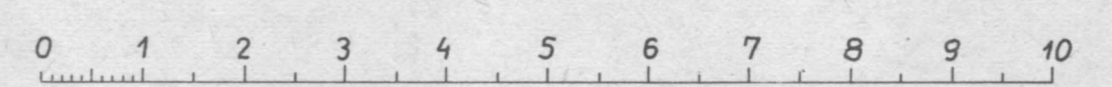
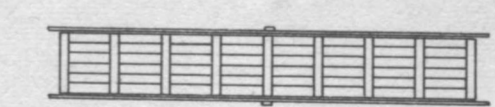
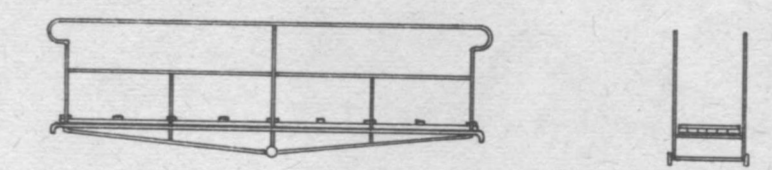


128

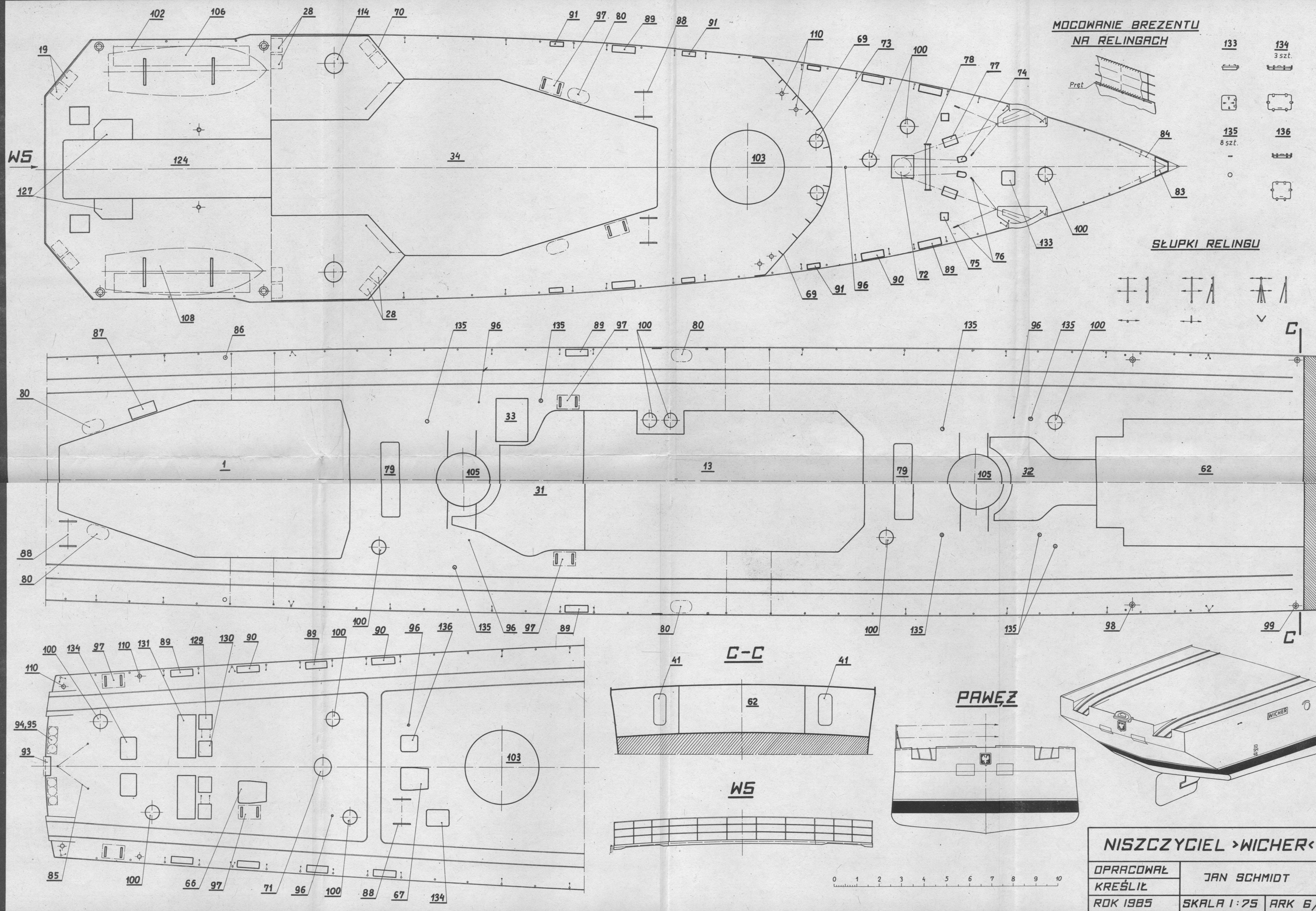
1 szt LB, 1 szt PB



TRAP PRZENOŚNY



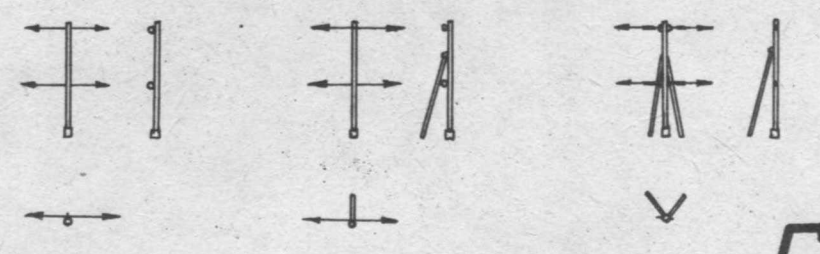
NISZCZYCIEL >WICHER< II		
OPRACOWAŁ	JAN SCHMIDT	
KREŚLIŁ		
ROK 1985	SKALA 1:75	ARK 5/6



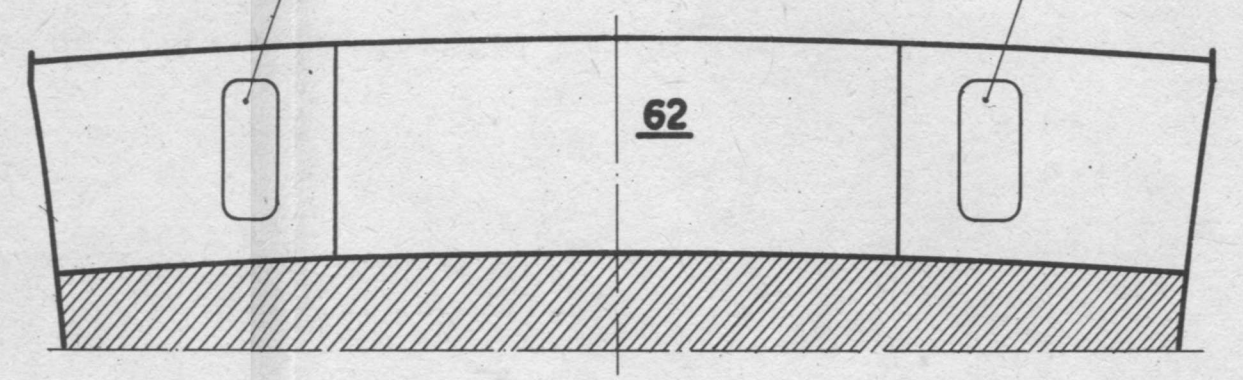
**MOCOWANIE BREZENTU
NA RELINGACH**

- 133
- 134
3 szt.
- 135
8 szt.
- 136

SŁUPKI RELINGU



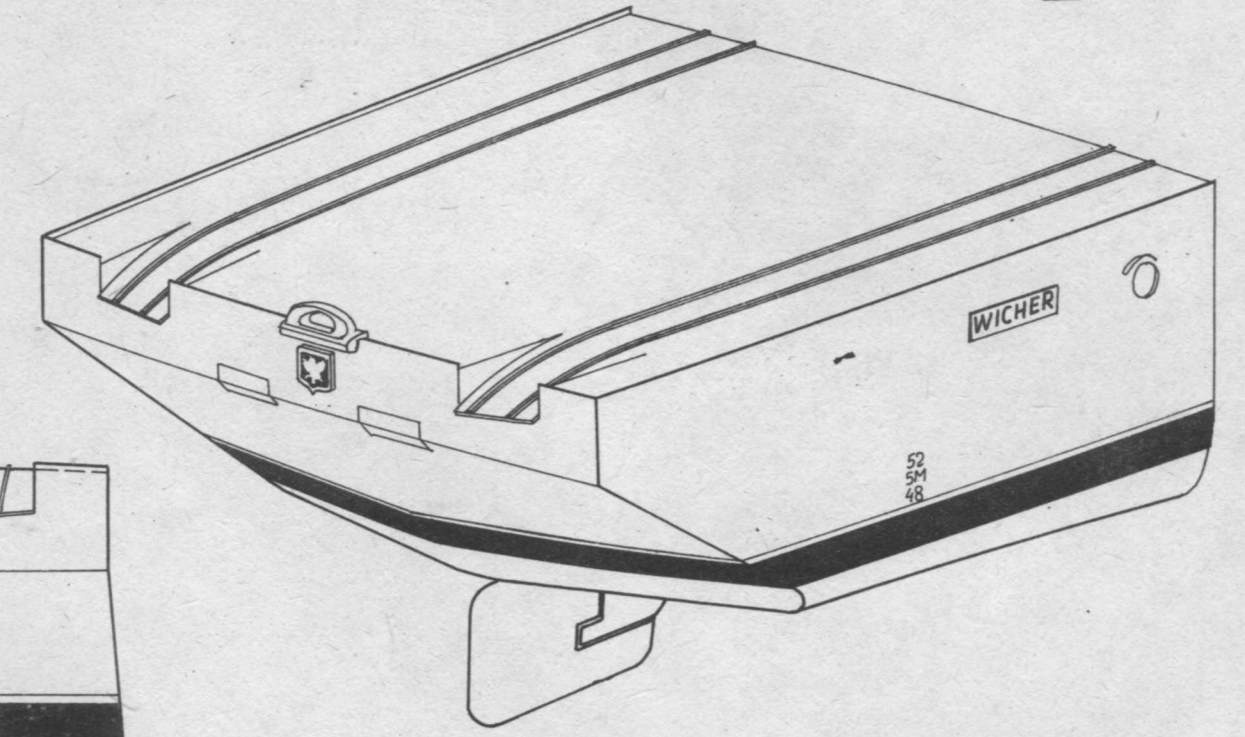
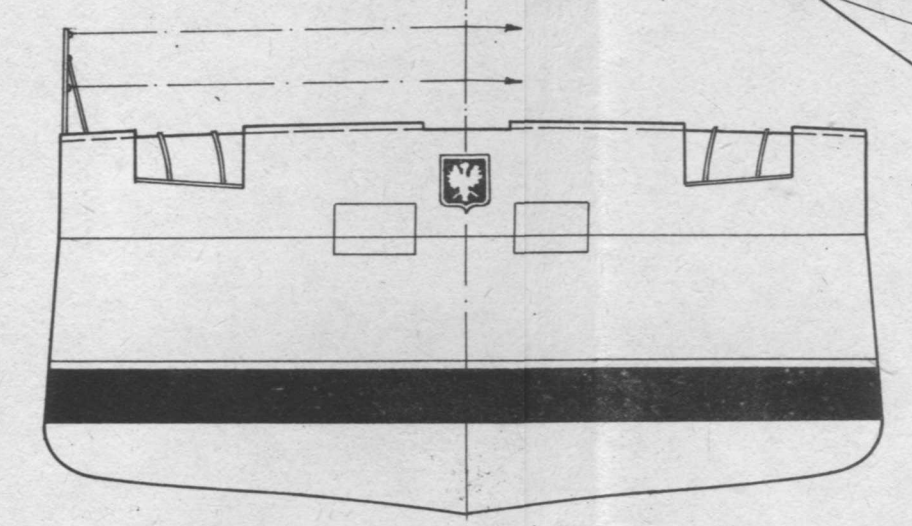
C-C



W5



PAWEZ



NISZCZYCIEL >WICHER< II

OPRACOWAŁ	JAN SCHMIDT
KREŚLIŁ	
ROK 1985	SKALA 1:75 ARK 6/6

