



STATEK POŻARNICZY „STRAŻAK-3”

Opracowanie rysunków i tekstu
JACEK CENTKOWSKI – GDAŃSK

Zadaniem statków pożarniczych jest zwalczanie pożarów, ratownictwo na redzie, wodach portu i przybrzeżnych, a ponadto asystują one zbiornikom podczas wprowadzania, postoju i wyprowadzania z portu.

W 1965 roku porty polskie zostały wyposażone w cztery nowoczesne statki pożarnicze zakupione w NRD. Są to jednostki typu „IBIS”, zbudowane przez stocznię rzeczną Schiffswerft Berlin — Köpenick na zamówienie Ministerstwa Żeglugi. Statki te dla spełniania wymagań polskiego pożarnictwa zostały odpowiednio zaprojektowane, w wyniku czego powstały wartościowe nowoczesne jednostki w pełni odpowiadające potrzebom naszych portów morskich. Pod nazwą „STRAŻAK” statki weszły do służby w końcu 1965 roku z odpowiednimi numerami kolejnymi: STRAŻAK — 3 bazuje w Gdańsku, STRAŻAK — 11 w Gdyni, STRAŻAK — 21 w Szczecinie, a STRAŻAK — 22 w Świnoujściu.

Dane charakterystyczne jednostek „Strażak”:

długość całkowita	— 32,2 m
długość na KLW	— 30,1 m
szerokość maksymalna	— 5,9 m
wysokość na owrężu	— 2,7 m
zanurzenie konstr.	— 1,7 m
wyporność konstr.	— 138 t
prędkość marszowa	— 12 w
liczba załogi	— 12 osób

Jednopakładowy kadłub ma konstrukcję spawaną ze stali i ocynkowaną (chroni przed korozją). Nadbudówka nitowana jest ze stopu lekkiego jako dwukondygnacyjna. Standard wyposażenia pomieszczeń jest wysoki, zapewniający właściwy komfort 12-osobowej załogi złożonej z: kapitana, sternika, bosmana, mechanika, motorzysty, pompiera i 6 strażaków — marynarzy.

Urządzenia napędowe

Statek napędzany jest dwiema śrubami 4-skrzydłowymi o średnicy 900 mm i skoku 700 mm, wykonanymi z brązu. Śruby obracają dwa silniki główne firmy SKL typu 6NVD26A z doładowaniem, bezpośrednio nawrotne, 4-suwowe o mocy po 270 KM każdy, przy 750 obr./min. Statek posiada dwa stery typu zrównoważonego, które umieszczone są za śrubami i poruszane ręcznie kołem sterowym.

Urządzenia pożarnicze

O wartości bojowej statku pożarniczego decydują posiadane urządzenia pożarnicze. Jednostki „STRAŻAK” są bogato wyposażone w sprzęt pożarniczy, do którego należą:

- dwie armatki wodne — rufowa i na wieży, o średnicy wylotów 45 mm, za pomocą których można podawać strumień wody na odległość do 80 m;
- dwie mniejsze armatki wodne o średnicy wylotów 28 mm, ustawione na pokładzie nadbudówki, posiadające zasięg około 60 m.

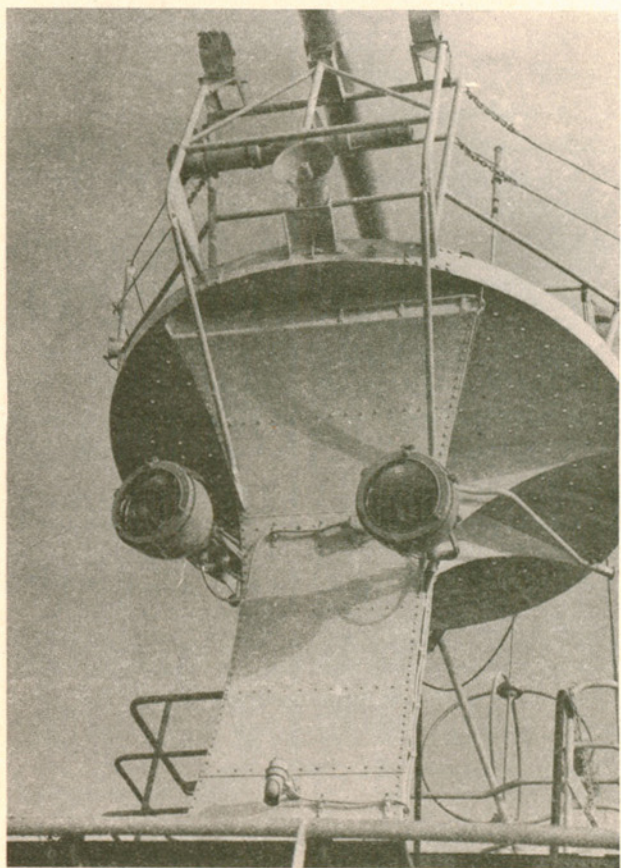
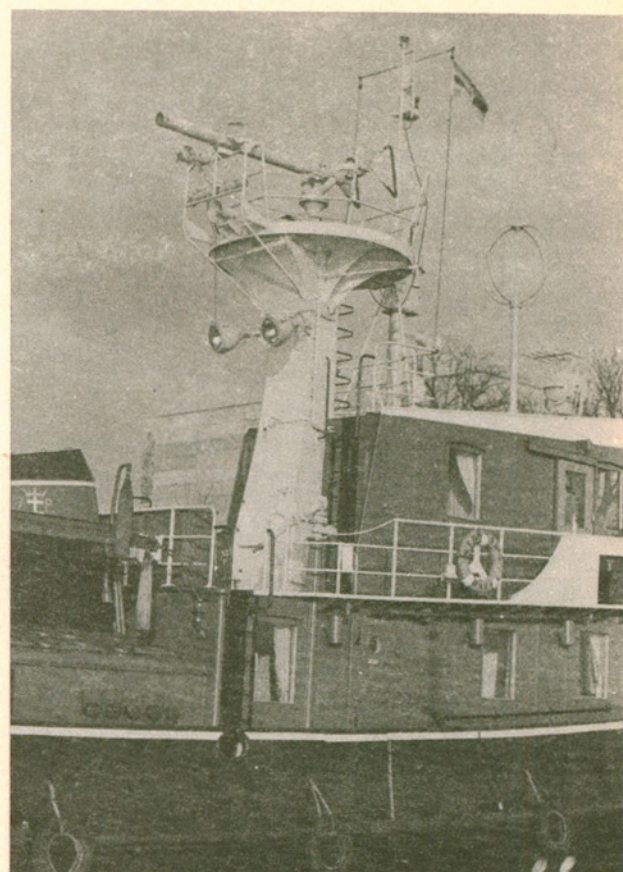
Armatka główna na wieży ma wymienną rurę i może być używana do podawania piany na odległość około 50 m. Instalacja wodna zasilana jest z trzech pomp pożarowych, z których dwie mają wydajność po 300 m³, a jedna 320 m³/godz., przy ciśnieniu 90 m słupa wody.

Woda z pomp doprowadzana jest do sześciu nasad hydrantowych oraz pięciu nasad ssawnych umieszczonych na każdej z bocznych ścian nadbudówki. Na statku znajdują się też nasady hydrantowe, przeznaczone do obrony własnej statku, oraz główki do zraszania. Instalacja zraszania chroni statek w czasie pożaru przed działaniem promieniowania cieplnego, pokrywając go tumanem wodnej mgły. Instalacja pianowa oparta jest na działaniu środkowej pompy wodnej. Środek pianotwórczy po wymieszaniu z wodą doprowadzany jest do armatki na wieży oraz do 10 wylewnic pianowych rozmieszczonych na nadburciu, służących do stawiania piany pianowej dookoła statku w celu samoobrony. Do obrony własnej statku na wypadek pożaru siłowni lub pompowni służą butle z dwutlenkiem węgla.

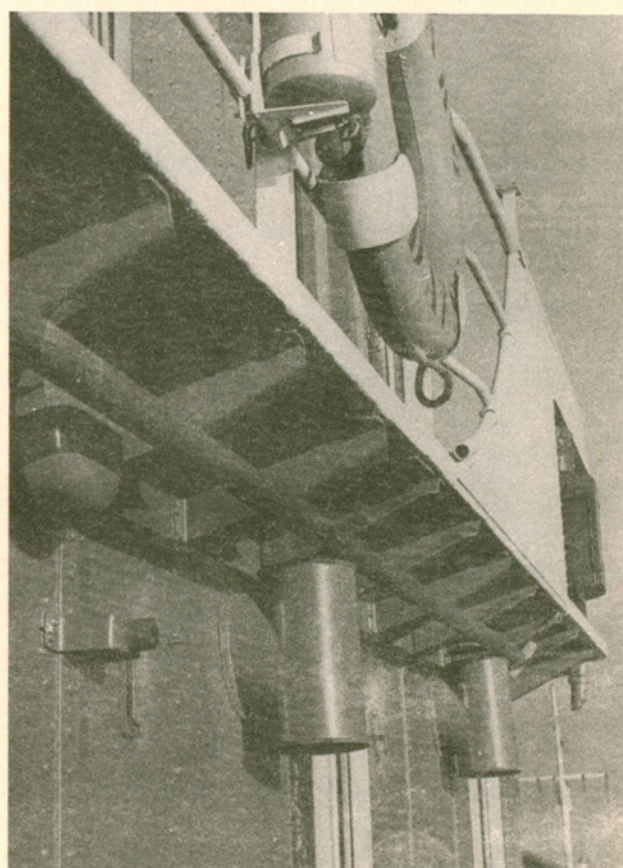
Poza tym statek jest bardzo bogato wyposażony w sprzęt różnego przeznaczenia jak: gaśniczo-tłumiący, ochronny, burzący, płetwonurkowy, awaryjny, sanitarny itp.

Urządzenia pokładowe i nawigacyjne

Urządzenie kotwiczne obejmuje dwie kotwice patentowe po 200 kg każda oraz ręcznie napędzaną windę kotwiczną na dziobie, poza tym jedną kotwicę rufową 50 kg, żurawik i ręczną windę na rufie.

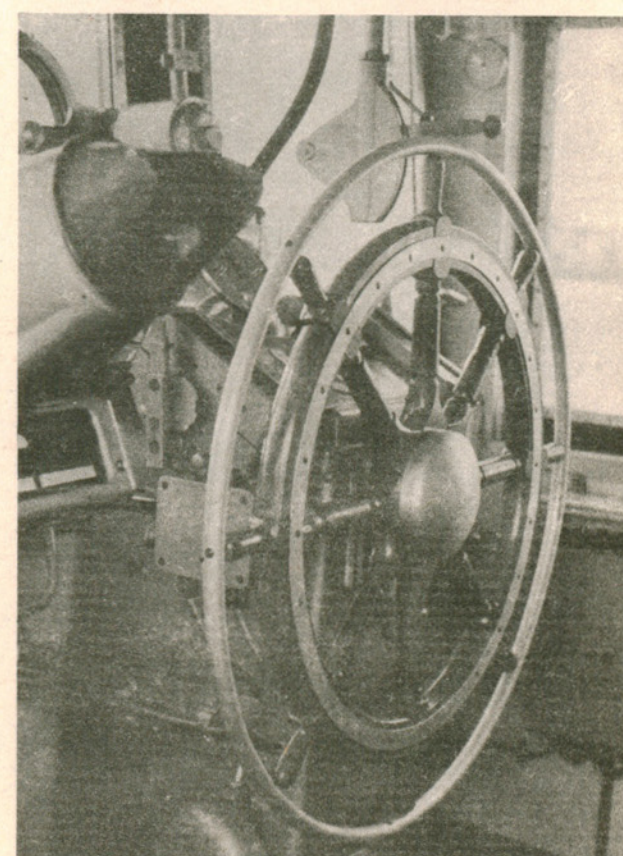
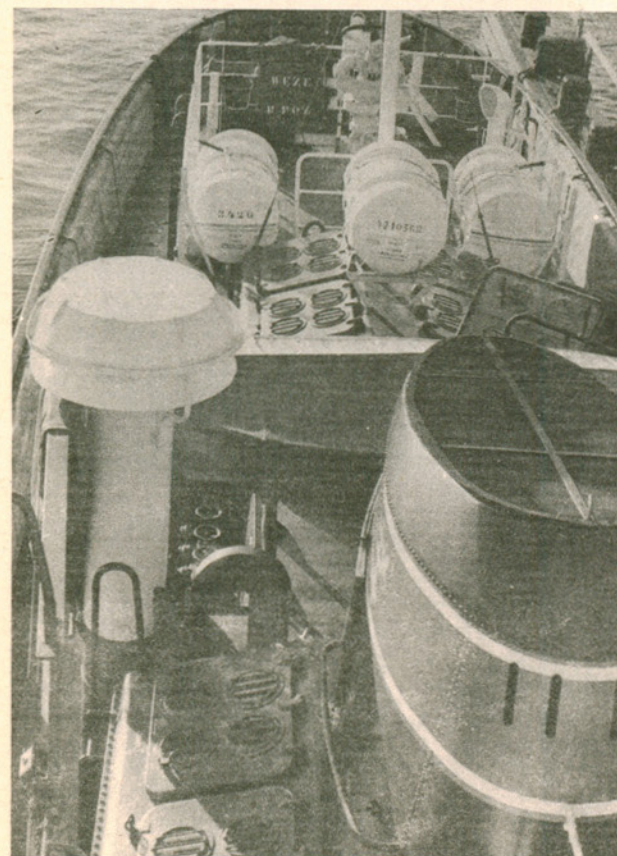
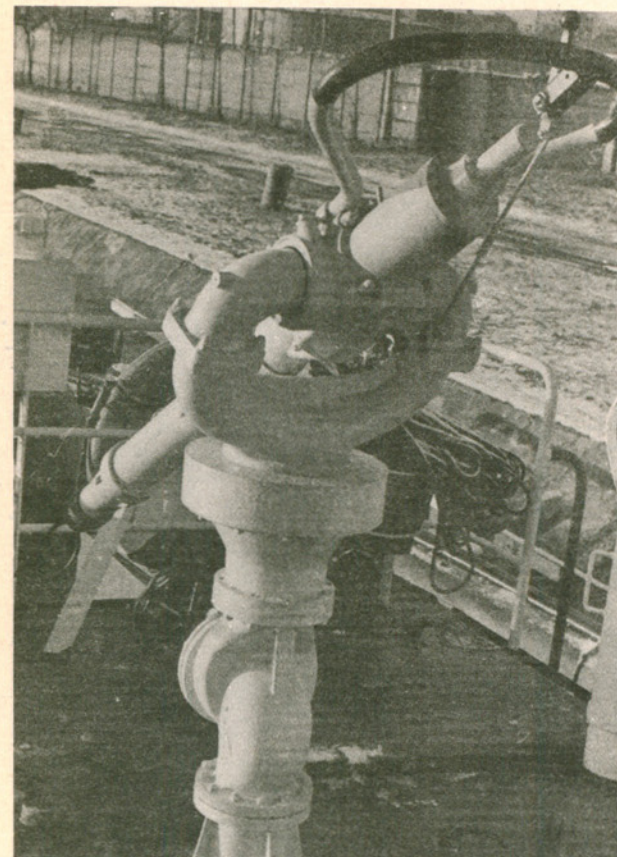


Do cumowania służą trzy pary pachołków ustawionych na wspornikach nadburcia. Środki ratunkowe obejmują poza 25 kamizelkami 6 kół ratunkowych, 3 pneumatyczne tratwy ratunkowe oraz drewnianą łódź roboczą.

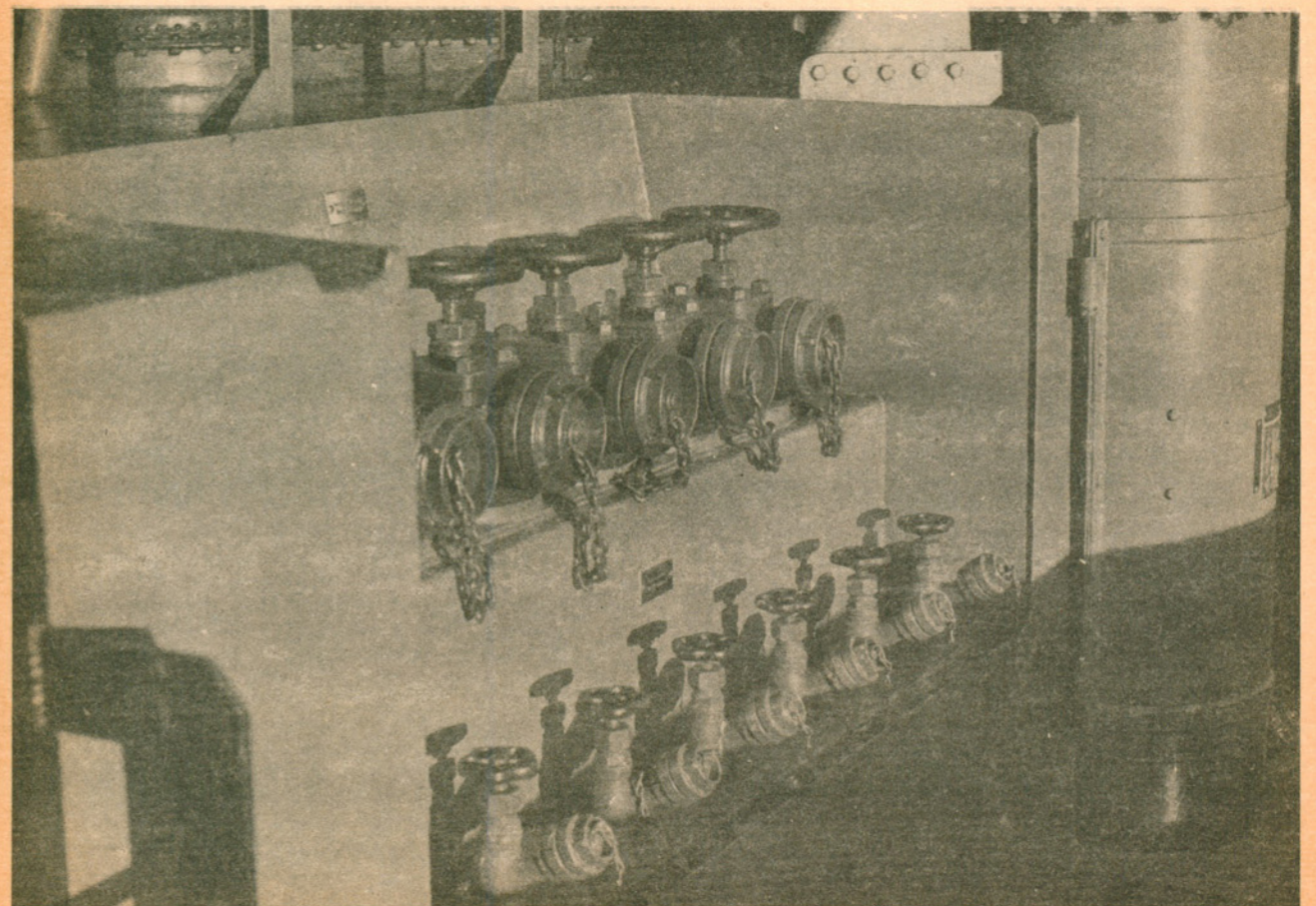
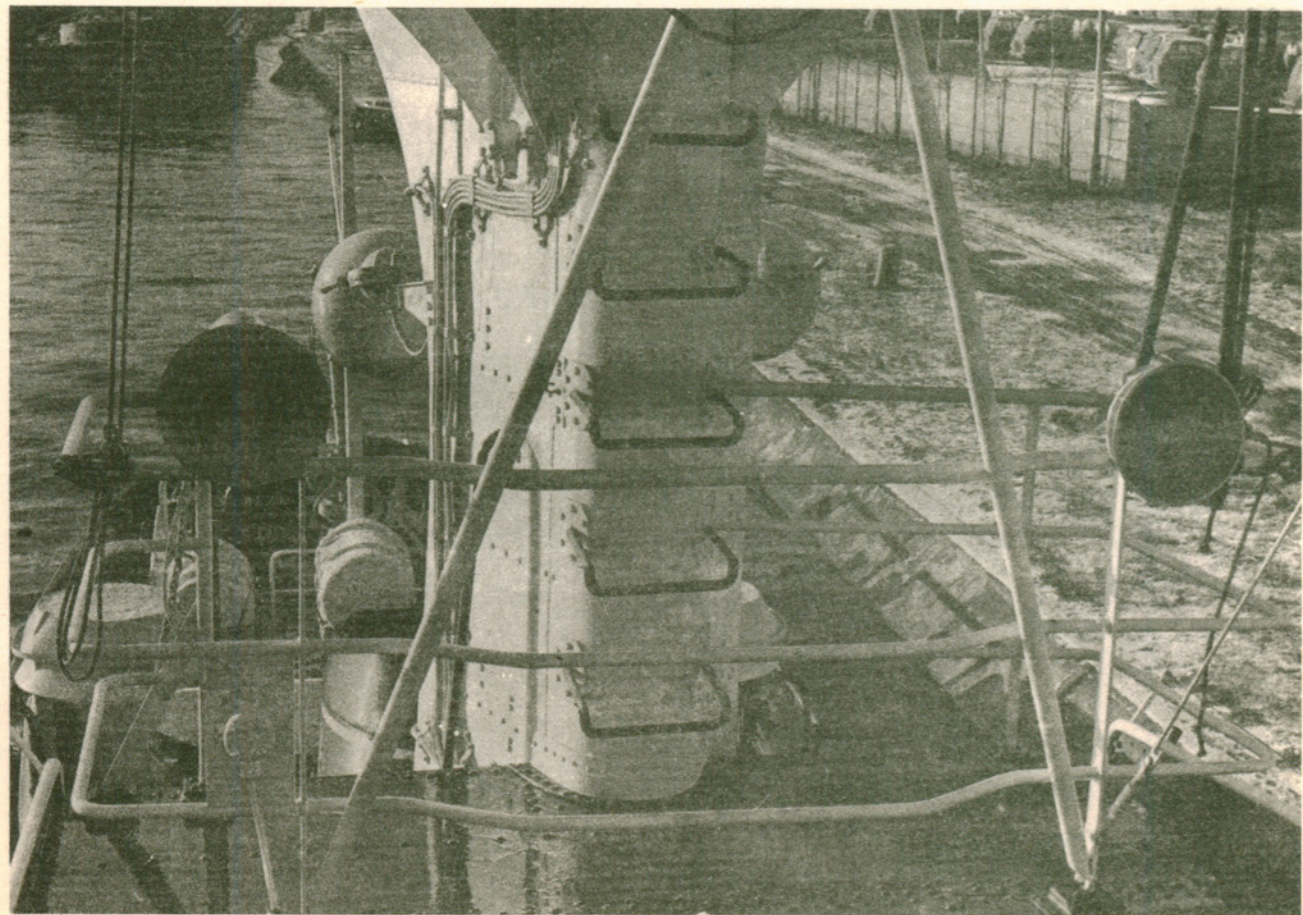
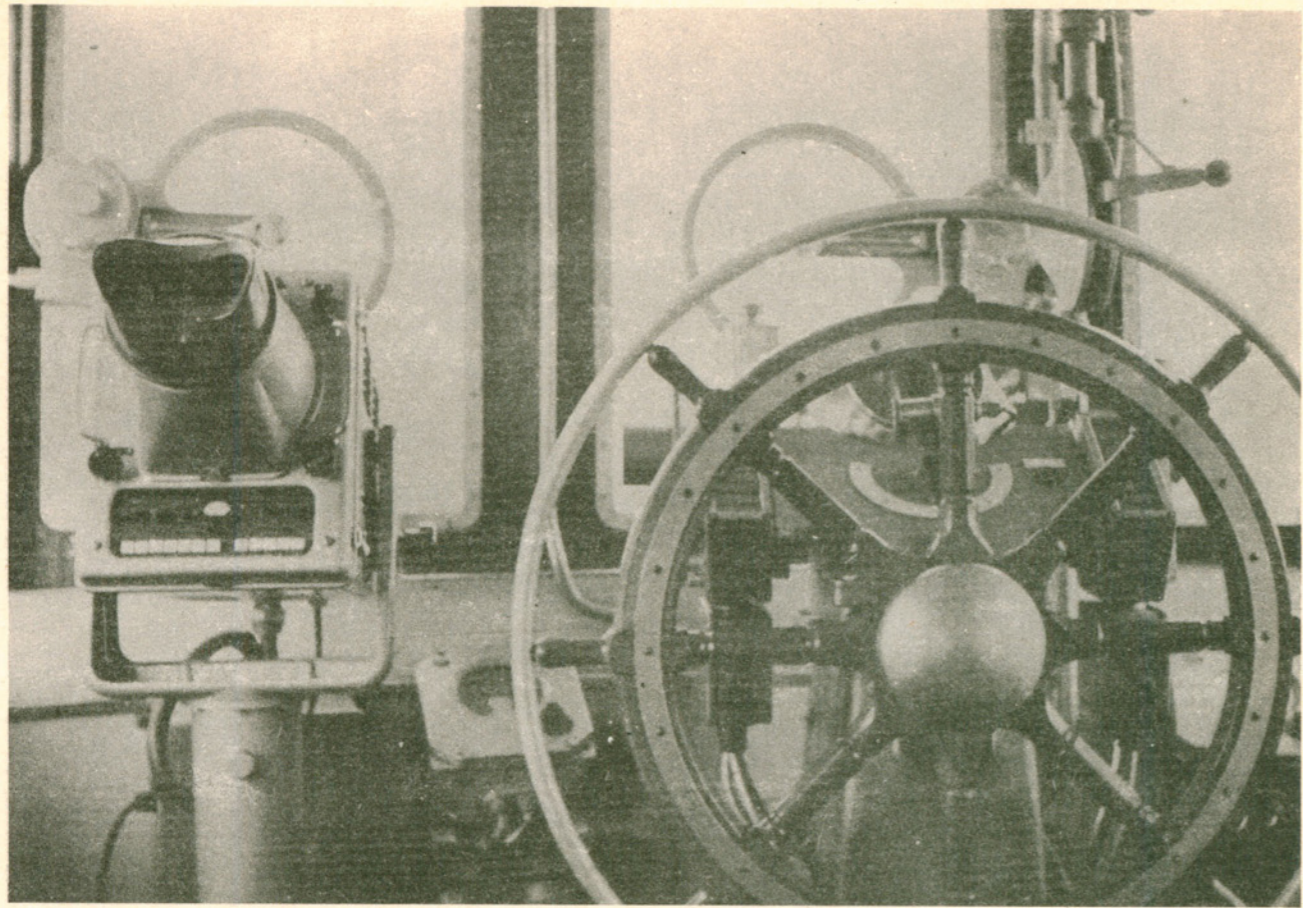


Z urządzeń nawigacyjnych należy wymienić kompas magnetyczny, radar RFT o zasięgu 15 Mm, echosondę ELAC-ECHOMAT i radionamiernik RFT. Na statku znajduje się też 8-kanałowy radiotelefon do łączności ze strażą

pożarną i kapitanatem portu. Na dachu sterowni znajduje się silny głośnik do podawania rozkazów w czasie akcji oraz reflektor — szperacz o mocy 1000 W. Walory statku podnosi piękna nowoczesna sylwetka i niezwykle ciekawy sposób malowania z przewagą koloru czerwonego.



UWAGA: Plany modelarskie dotyczą statku „STRAŻAK — 3” bazującego w porcie gdańskim, pozostałe, bliźniacze jednostki różnią się nieznacznie wyposażeniem i sposobem malowania.



OPIS BUDOWY MODELU

Model „STRAŻAK — 3” można wykonać jako wystawowy w skali 1:50 lub jako redukcyjny pływający w skali 1:25. Model pływający posiada długość 130 cm, a jego wyporność wynosi 9 kg. Są to optymalne parametry modelu ze względu na pływalność i transport.

Kadłub należy wykonać jako listewkowy na wręgach, a następnie pokryć go warstwą płótna szklanego na żywicę poliestrową lub wykonać całkowicie z laminatu poliestrowego na kopycie drewnianym. Nadburcie kadłuba wykonamy z blachy cynkowej o grubości 0,8 mm. Z blachy tej wykonujemy również nadbudówkę, lutując ją na kopycie drewnianym. Detale wyposażenia wykonujemy z metalu lub tworzyw sztucznych. Przy konstruowaniu modelu pływającego należy unikać stosowania drewna ze względu na jego nietrwałość.

Gotowy model szpachlujemy i malujemy natryskowo lakierami NITRO lub poliuretanowymi. Do napędu modelu pływającego w skali 1:25 najlepiej zastosować silnik wycieraczkowy od samochodu WARTBURG, zasilany z akumulatorów i obracający przez przekładnię zębatą śruby modelu. Prędkość modelu należy tak dobrać, aby dystans 50 m przepływał w czasie 40 sekund. Modelarze zaawansowani mogą pokusić się o wykonanie sikających armatek wodnych, obracającego się radaru, zainstalowanie syreny i światła.

Model dobrze nadaje się do zdalnego sterowania w klasie F2b.

OPIS MALOWANIA

Kolor czerwony — ściany nadbudówki, świetlik rufowy z pokrywami, świetlik pod kominem, podwodna część kadłuba, stery, skrzynia na pasy ratunkowe, skrzynia materiałów pirotechnicznych, skrzynki przeciwpożarowe, dźwigi, dolna część kolumnienek armatek burtowych, nawiewnik dziobowy, tło znaku armatorskiego na kominie, lewa lampa pozycyjna i ekran, wiaderka na rufie, węże na bębnach, końcówki rur armatek wodnych;

czarny — kadłub i nadburcie ponad linią wodną, poręcz na ścianie bocznej nadbudówki, uchwyty rurowe armatek, komin, klamry na wieży, kotwice, winda kotwiczna, łańcuch kotwiczny, stopery, pręty anteny TV, pachyły, pasy na nadbudówce pod drabinkami, drabinki wejściowe, poręcz drabinek, pokrętła zaworów

hydrantowych we wnęce nadbudówki, opaski na maszcie rufowym, napisy na tratwach pneumatycznych i kołach ratunkowych, ręczki drzwi i pokryw;

biały — tratwy pneumatyczne, wentylatory powyżej pokładu nadbudówki, wieża, jej platforma od spodu i z boków, relingi wieży i nadbudówki, lampa rufowa, maszt rufowy, maszt sygnałowy, nadburcie sterówki od pokładu w górę, pas wzdłuż nadburcia kadłuba, napisy „STRAŻAK — 3” i Gdańsk na nadburciu, nawiewnik rufowy, pas na linii wodnej, litery zanurzenia na kadłubie, nadburcie nadbudówki, napisy na czerwonych skrzynkach;

zielony — pokład kadłuba, podkłady nadbudówek, włazy na pokładach, bojki na dziobie i obok kominu, pokład wieży, prawa lampa pozycyjna i jej ekran, nasady hydrantowe na ścianie nadbudówki, górne zawory we wnęce nadbudówki, pas poniżej linii wodnej, wewnętrzna strona nadburcia sterówki;

jasnoszary — kolumna i antena radaru, antena radionamiernika, reflektory, armatki wodne, głośniki, lampa na maszcie sygnałowym, pręt anteny TV, syrena ręczna i elektryczna;

seledynowy — wewnętrzna strona nadburcia kadłuba wraz z wyposażeniem;

brunatny — kratownice na dziobie i rufie, dolne zawory we wnęce nadbudówki;

złoty — śruby, dzwon okrętowy, tabliczki na drzwiach, klamki drzwi sterówki, korona na herbie Gdańska;

jasnobrązowy — podwodna część kadłuba łodzi roboczej, odbijacze z lin na dziobie i rufie;

pomarańczowy — koła ratunkowe;

srebrny — obręcz iluminatorów w rufowej części nadbudówki, ramy okien, obręcz szyb wirujących;

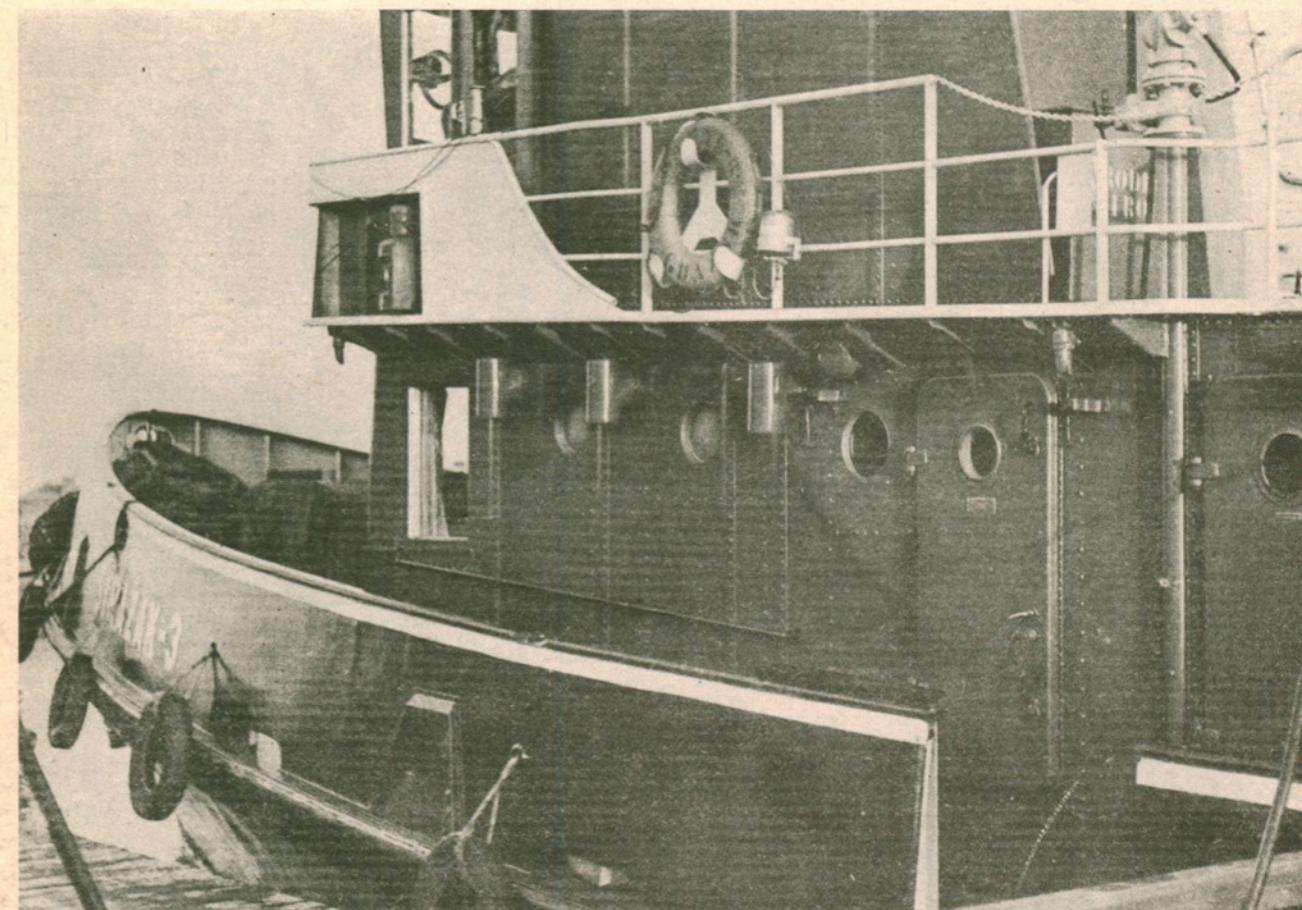
szary — brezent przykrywający węże przeciwpożarowe biegnące wzdłuż nadburcia, rury węży;

szaro-zielony — brezent pokrowca łodzi roboczej;

niebieski — litery na znaku armatorskim;

kolor drewna — łódź robocza, drzwi do sterówki.

Wzdłuż burt kadłuba należy zamocować oponki gumowe imitujące odbijacze wykonane w oryginale ze starych opon samochodowych. Model „STRAŻAK — 3” doskonale prezentuje się na wodzie zwracając uwagę ciekawym malowaniem i bogatym wyposażeniem pożarniczym.



Wydaje ZG LOK. Redaguje zespół. Adres redakcji: Warszawa, ul. Chocimska 14, pokój 319, tel. 451231, wew. 62. Warunki prenumeraty: Cena prenumeraty krajowej: półrocznie — 54 zł, rocznie — 108 zł. Prenumeraty przyjmowane są do 10 dnia miesiąca poprzedzającego okres prenumeraty. Prenumeratę na kraj dla czytelników indywidualnych przyjmują urzędy pocztowe oraz listonosze. Czytelnicy indywidualni mogą dokonywać wpłat również na konto PKO Nr 1-6-100020 — Centrala Kolportażu Prasy i Wydawnictw „Ruch” Warszawa, ul. Wronia 23. Wszystkie instytucje państwowe i społeczne mogą zamawiać prenumeratę wyłącznie za pośrednictwem oddziałów i delegatur „Ruchu”. Prenumeratę ze zleceniem wysyłki za granicę, która jest o 40% droższa od krajowej, przyjmuje Biuro Kolportażu Wydawnictw Zagranicznych „Ruch” Warszawa, ul. Wronia 23 konto PKO Nr 1-6-100024 tel. 20-46-88. Druk. Wojsk. Zakł. Graf. Zam. 824. Nakład 8 000. Indeks 36706. A-54.