

model kartonowy

1 : 200

MODELIK

“GIUSEPPE GARIBALDI”

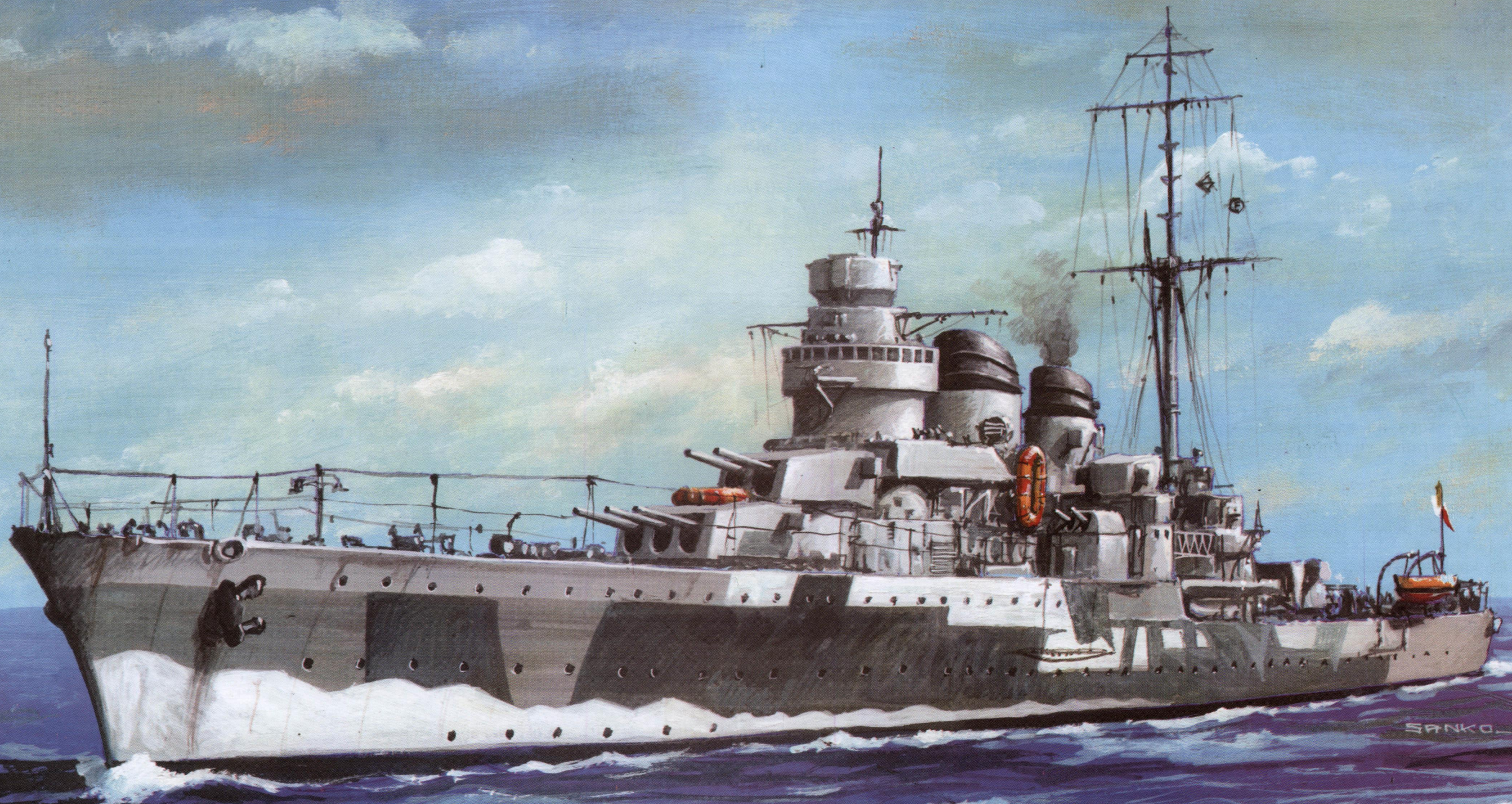
WŁOSKI LEKKI KRAŻOWNIK Z II WOJNY ŚWIATOWEJ

Rok XII (XIX)

Nr 15/08

ISSN 1428-3840

Nakład 1000 egz.





Włoski lekki krążownik z II wojny światowej

"GIUSEPPE GARIBALDI"



Krążownik *Giuseppe Garibaldi* został zaprojektowany wraz z bliźniaczym *Duca degli Abruzzi* jako ostatni i najlepszy lekki krążownik.

Budowę okrętu rozpoczęto w grudniu 1933 roku w stoczni Cantieri Riuniti dell'Adriatico (zakład San Marco) w Trieście. Uroczyste wodowanie z udziałem rodziny królewskiej odbyło się 21 kwietnia 1936 roku. Do służby krążownik został wcielony 20 grudnia 1937 roku.

Pokojowa służba okrętu polegała na rejsach szkoleniowych i demonstracyjnych działaniach w czasie wojny abisyńskiej.

5 lipca 1940 *Garibaldi* zderzył się z krążownikiem *Alberto di Giussano*, jednak bez większych uszkodzeń.

Początkowo okręt wchodził w skład VIII Dywizjonu i w jego składzie uczestniczył 9 lipca w pierwszej większej bitwie z Brytyjczykami na Morzu Śródziemnym w rejonie przylądka Stilo. Krążownik nie odniósł w niej uszkodzeń, nie trafił też ani razu brytyjskich okrętów.

Do końca roku *Garibaldi* uczestniczył we wszystkich ważniejszych akcjach floty włoskiej, jednak bez kontaktu z okrętami przeciwnika. 28 lipca krążownik został storpedowany przez okręt podwodny *Upholder*. Wystrzelona torpeda trafiła burtę na wysokości pierwszej wieży artylerii głównej. Przez wyrwę w kadłubie do wnętrza dostało się 700 ton wody. *Garibaldi* z dużym przechyłem został odholowany do Palermo gdzie wykonano prace naprawcze.

Do końca wojny krążownik wykonywał zadania polegające na eskortowaniu konwojów pomiędzy portami włoskimi i wybrzeżem afrykańskim i Grecją.

Na przełomie 1942 i 1943 roku cała flota włoska musiała ograniczyć swoje działania ze względu na braki paliwa. *Garibaldi* w tym czasie cumował w Genui.

Po kapitulacji Włoch 8 września 1943 roku krążownik znalazł się pod kontrolą aliantów na Malcie.

Garibaldi był jednym z nielicznych włoskich okrętów, które brały udział w aktywnych działaniach u boku aliantów. Koniec wojny zastał krążownik przy wykonywaniu misji szkoleniowych.

W czasie wojny i po jej zakończeniu *Garibaldi* i bliźniaczy *Abruzzi* były kilka razy przebudowywane. Modernizacje polegały na zabudowie nowych, obszerniejszych stanowisk dowodzenia oraz instalacji radarów. Wzmocniono także uzbrojenie przeciwlotnicze.

W połowie lat 50-tych Włochy rozpoczęły przy udziale amerykańców uzbrajanie swoich okrętów w broń rakietową. Pomiędzy 1957 i 1960 okręt został gruntownie przebudowany. Na dziobie zainstalowano dwie wieże z 4 działami kal. 135 mm, na rufie umieszczono 4 wyrzutnie rakiet Polaris i wyrzutnię rakiet plot Terrier. Zamierzano wykorzystywać okręt jako mobilną wyrzutnię międzykontynentalnych rakiet z głowicami nuklearnymi. Przebudowa objęła także urządzenia napędowe. Zainstalowano nowe systemy radarowe i łączności. Przewidziano także lądowisko dla helikoptera, choć nie było go na wyposażeniu.

Garibaldi służył do początku lat 70-tych głównie jako okręt szkolny i doświadczalny. Z listy floty został skreślony 20 lutego 1971 roku. Bliźniaczy *Abruzzi* służył 10 lat krócej.

Dane techniczne:

Wyporność:	11 350 (standard 9195) t
Wymiary:	187×18,9×6,8 m
Uzbrojenie:	10×152 mm, 8×100 mm plot, 8×37 mm plot, 8×13,2 mm plot, 6 wt kal. 533 mm, 4 (2) wodnosamoloty Ro-43
Opancerzenie:	pokłady do 40 mm, burty do 100 mm, wieże art. głównej do 135 mm, stan. dowodzenia do 140 mm
Moc maszyn:	100 000 KM
Prędkość maks.:	33-34 w
Załoga:	692 ludzi

Model kartonowy opracowano w dosyć nietypowym kamuflażu maskującym (lewa i prawa burta bardzo się różnią), przedstawiającym okręt według stanu na 1941 rok.

MODELIK 15/08 ISSN 1428-3840	Giuseppe Garibaldi Wydanie I
Opracowanie modelu: Ilustracja na okładce: Redakcja numeru: Druk:	Michał Glock Wojciech Sankowski Janusz Oleś Drukarnia MODELIK & Drukarnia DB

<p>Wydawca: Wydawnictwo i Drukarnia "MODELIK" - Janusz Oleś 74-100 Gryfino; ul. Szczecińska 10</p> <p>Korespondencja: "MODELIK"; 74-100 Gryfino; skr. poczt. 145 tel./faks: (091) 40-45-299 e-mail: biuro@modelik.pl www.modelik.pl</p>

OPIS BUDOWY MODELU

Uwagi ogólne

Model został zaprojektowany dla modelarzy średnio zaawansowanych i nie powinien nastęcać problemów przy budowie. Model można wykonać w wersji łatwiejszej i trudniejszej. Elementy do wersji trudniejszej zostały oznaczone pochyłą czcionką. Dodatkowo przewidziano osobne włązy, okna, i kratki wentylatorów. Elementy te należy nakleić na nadbudówkach w odpowiednich miejscach.

Numeracja części odpowiada kolejności klejenia. Należy zwracać uwagę na numery rozmieszczone na częściach - ułatwia to sklejenie modelu.

Kadłub

Budowę kadłuba rozpoczynamy od podklejenia elementów szkieletu tekturą o grubości 0,8-1 mm. Budowę szkieletu przedstawiono na rysunku 1. Następnie oklejamy część denną. Klejenie rozpoczynamy równomiernie od strony dziobu i rufy. Zamocowanie steru i śrub napędowych przedstawiono na rys. 2. Część nr 9 jest nieznacznie dłuższa aby wyrównać ewentualne niedociągnięcia.

W dziobowej części burt (cz.30) przed przyklejeniem należy wyciąć otwory pod wnęki kotwiczne (cz.30a). Na dziobie naklejamy gwiazdę (cz.30b)

Klejenie środkowej części burt (cz.31) rozpoczynamy od uskoku pokładu. Rufowe części burt łączymy na styk i odcinamy ewentualny nadmiar. Aby zamaskować łączenie na rufie można wykorzystać element 32a. Ostonę śrub napędowych cz.32b,c można wykonać w dwóch wersjach jako rozłożoną (rys. 3) lub złożoną na burcie (rys. złożeniowy).

Po sklejenie poszycia na pokładzie 22-22a naklejamy nadbudówki 24-28. W odpowiednich miejscach wklejamy żeberka 25a, 27a. Na części T1 naklejamy pokład 23, oraz pokładówki 29, 29a. **Uwaga:** w burtach przewidziano 5 mm zapasy koloru. Po spasowaniu burt nadmiar należy odciąć. Kadłub można także wykonać w wersji do linii wodnej, należy wówczas pamiętać, że czarny pas na linii wodnej należy przyciąć. Pas ten ma zastąpić łączenie fragmentów poszycia na linii wodnej.

Nadbudówki

Nadbudówki nie powinny nastęcać trudności - ich budowę przedstawiono na rys. 5-14. W części 37 wklejamy żeberka 37a, 37b. Trap pokładówki 38 łączy się z pokładem 23. Pomost 43 łączy się trapami z pokładem 38. Trap pomost 52 łączy się z pokładem 43. Kominy też nie powinny sprawić problemu. Od wewnątrz do części 51f, h i 53 i, j wklejamy krążki odpowiednio 51e, 53h. Całe

wnętrze komina malujemy na czarno. Od góry wklejamy kratownice 51i, 53l. Kratownice są minimalnie większe i powinny być minimalnie wypukłe.

Uzbrojenie

Wieże artylerii głównej zostały zaprojektowane jako obrotowe. Mniej doświadczeni modelarze mogą jednak wykonać wieże jako nieruchome. Budowę uzbrojenie przedstawiają rysunki 15-21.

Uwaga: krążownik był uzbrojony także w ciężkie karabiny maszynowe kal. 13,2 mm. Karabiny były przechowywane w wodoszczelnych studniach na pokładzie dziobowym (cz.89).

Należy zwrócić uwagę na stanowiska dział kal. 100 mm. Ze względu na kamuflaż maski dział zostały ponumerowane 1-4. Umieszczenie stanowisk pokazano no na rysunku złożeniowym.

Wyposażenie pokładowe

Elementy wyposażenia pokładowego przedstawiono na rysunkach 22-30 i na rysunku złożeniowym.

Uwaga: grzybki wentylatorów 90 należy nakleić na pokładzie uwzględniając kolory. Grzybki szare naklejamy na pokładzie brązowym. Białe na białych pasach pokładu dziobowego, czerwone na czerwonych.

Schodnie (cz.79) można wykonać w dwóch wersjach: zamkniętej (prostszej) i otwartej (trudniejszej) - rys. 29.

Pływak trału został potraktowany jako oddzielny element - ma swoją numerację części i rysunek montażowy. Trały umieszczamy na pokładzie w pobliżu berbety drugiej wieży artylerii głównej.

Trapy cz. 93 można pominąć. Trapy były rozkładane tylko w czasie cumowania w porcie.

Pozostałe elementy na pokładzie naklejamy wg rysunku złożeniowego.

Samolot

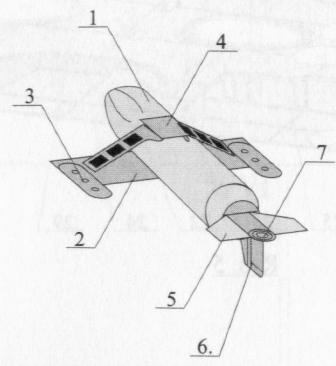
Budowę samolotu przedstawiono na dwóch rysunkach. Rozpoczynamy od sklejenia kadłuba cz.1-5 przy czym cz.5a wklejamy do wnętrza cz.5 tuż za czarną krawędzią. Najwięcej trudności mogą sprawić skrzydła 9-10. Środkowe fragmenty skrzydła 9 zaginamy do dołu, te same fragmenty skrzydła 10 zaginamy do góry.

Prace wykończeniowe

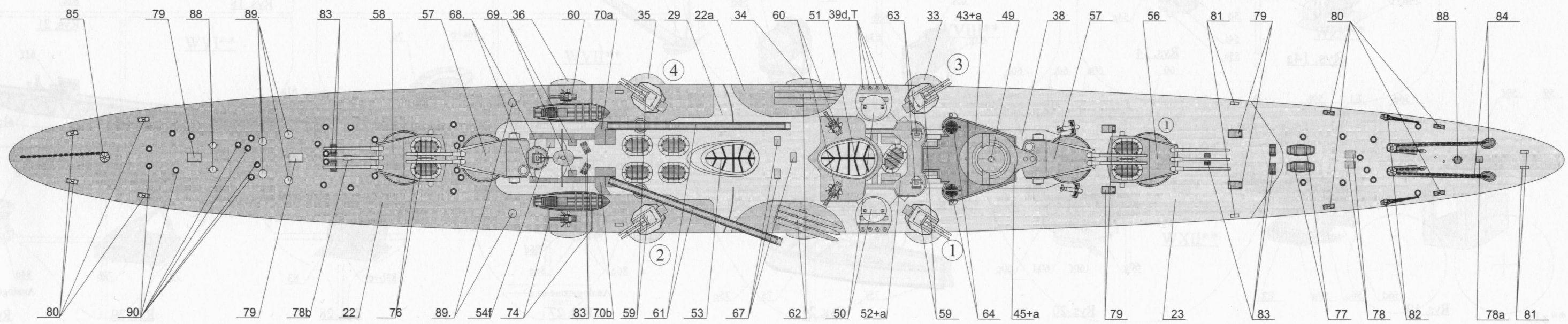
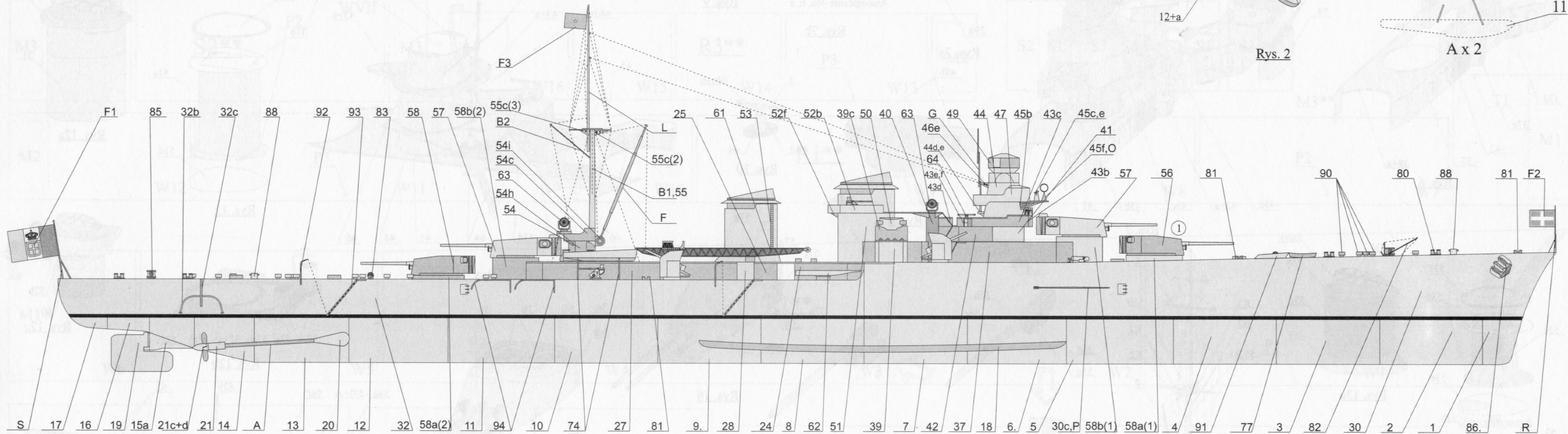
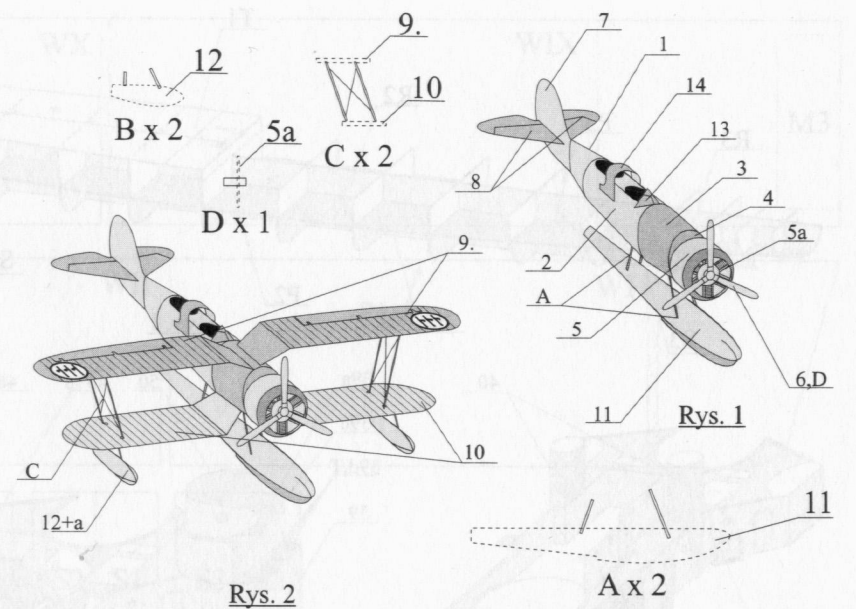
Model wykańczamy wykonując relingi, olinowanie, wieszamy bandery. Dobieramy odpowiednio farbki i retuszujemy model w widocznych miejscach łączeń, pęknięć i krawędzi. Nie zaleca się lakierowania modelu.

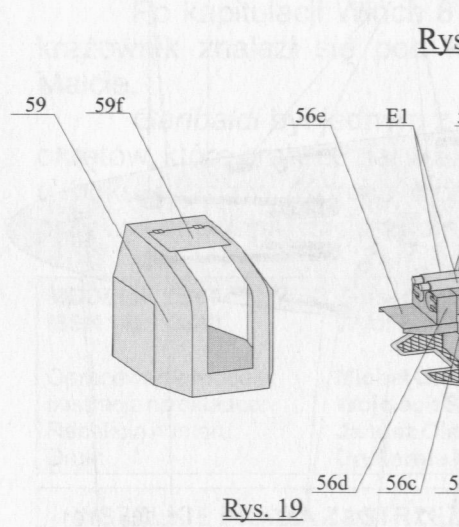
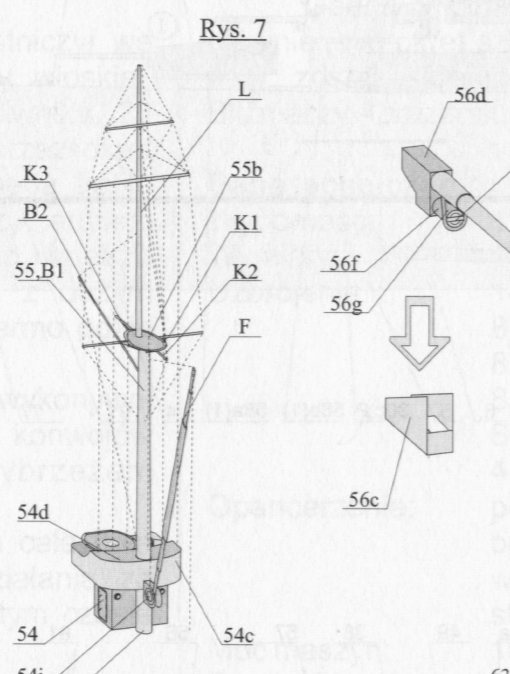
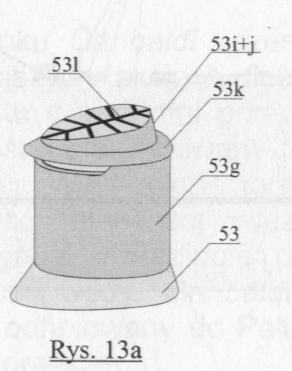
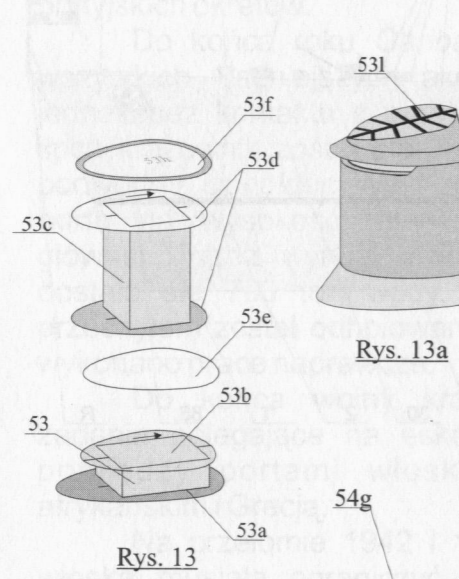
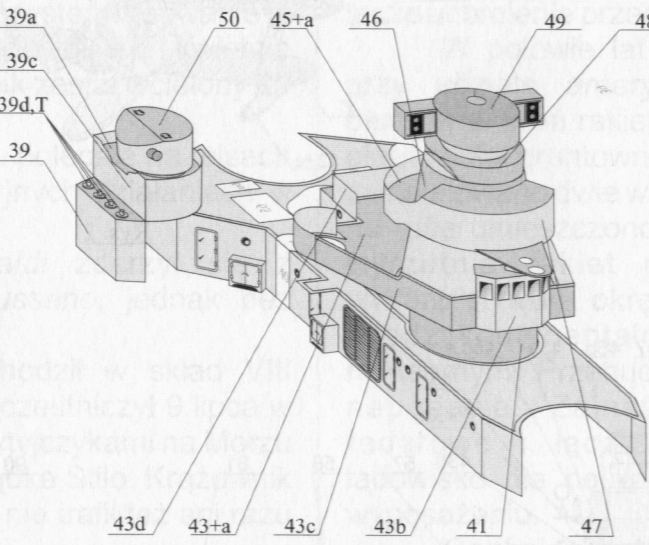
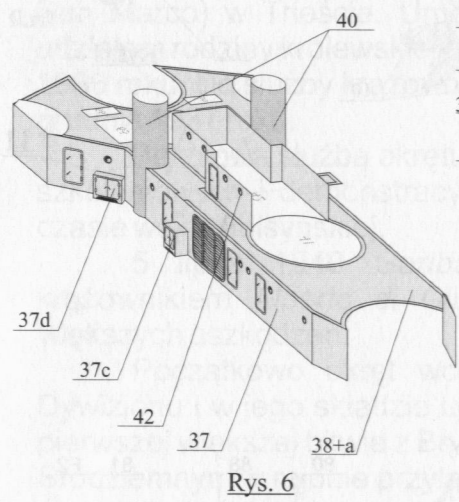
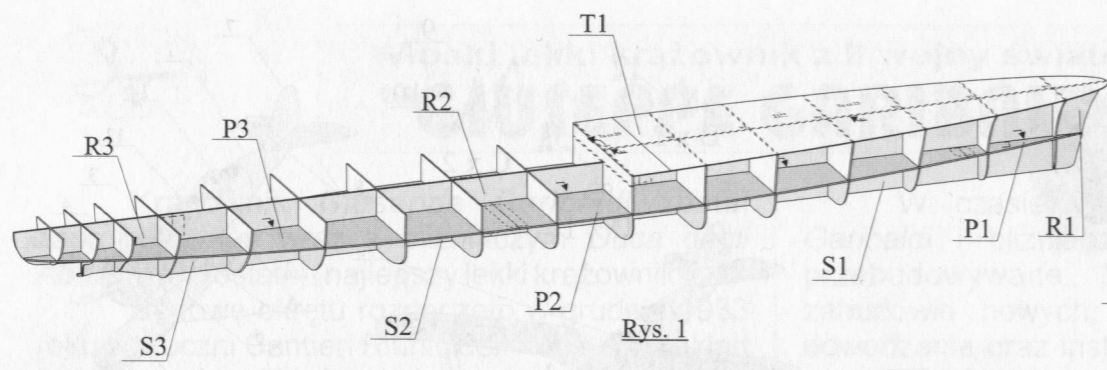
Giuseppe Garibaldi

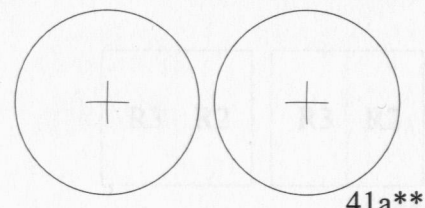
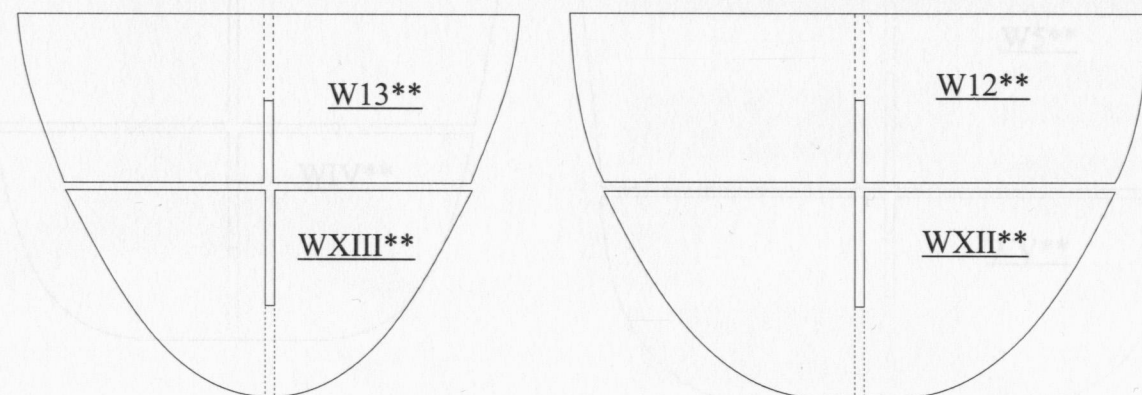
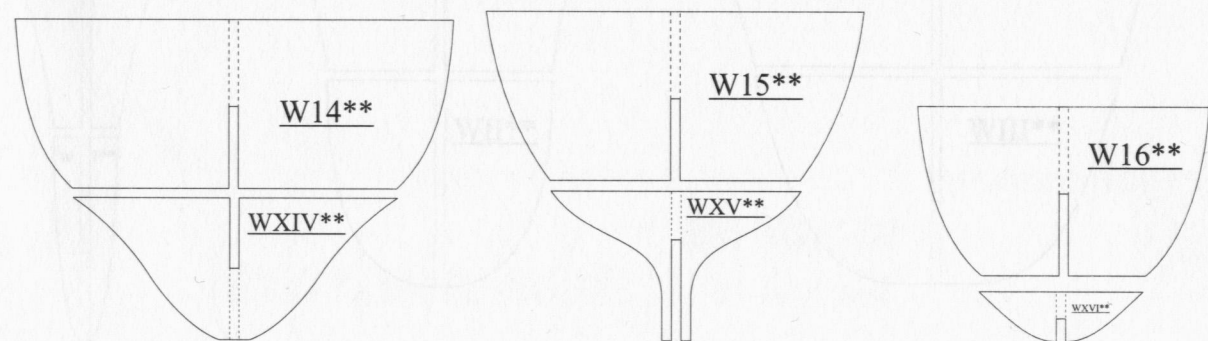
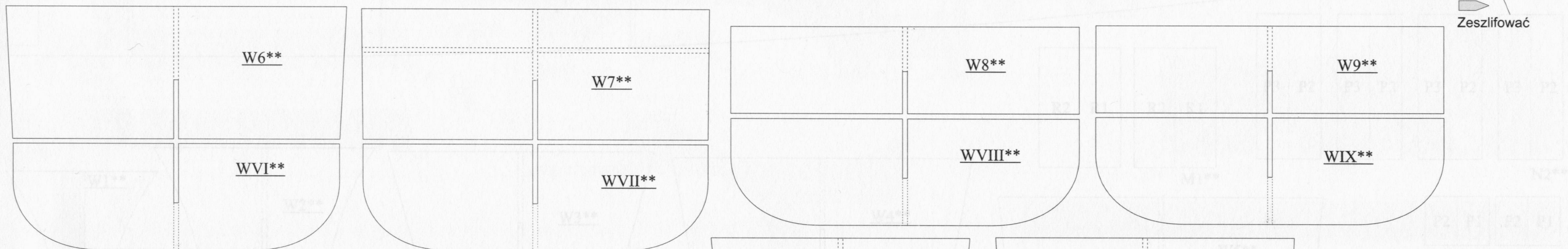
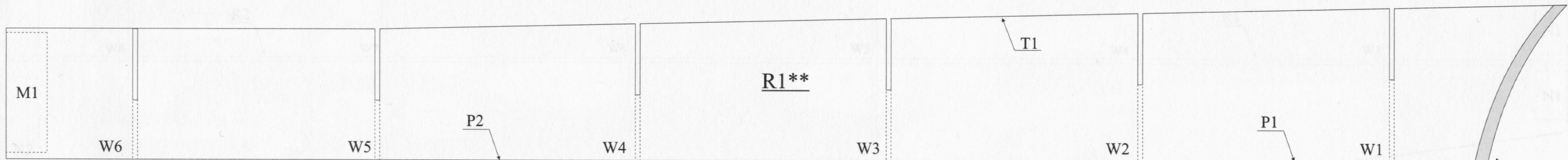
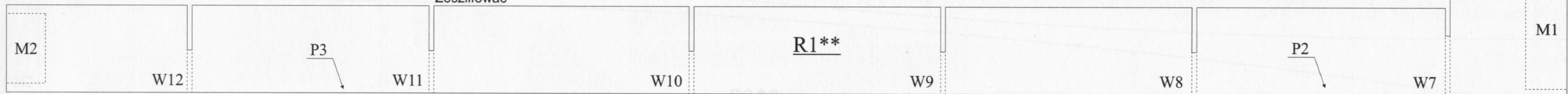
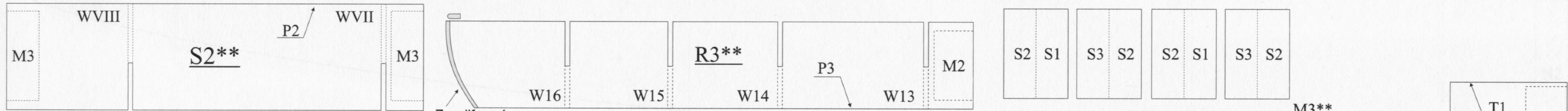
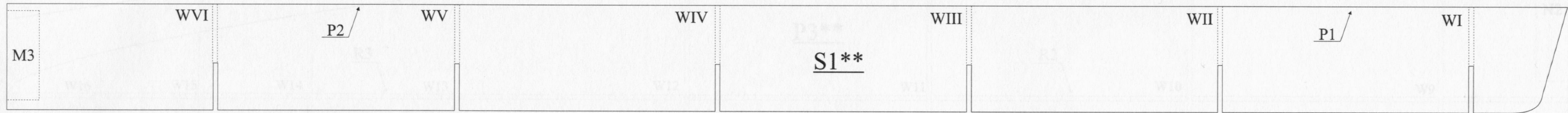
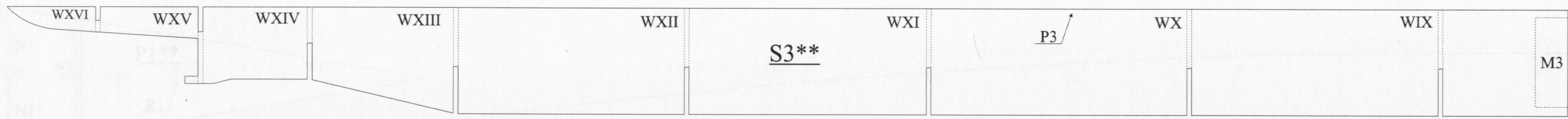
1941

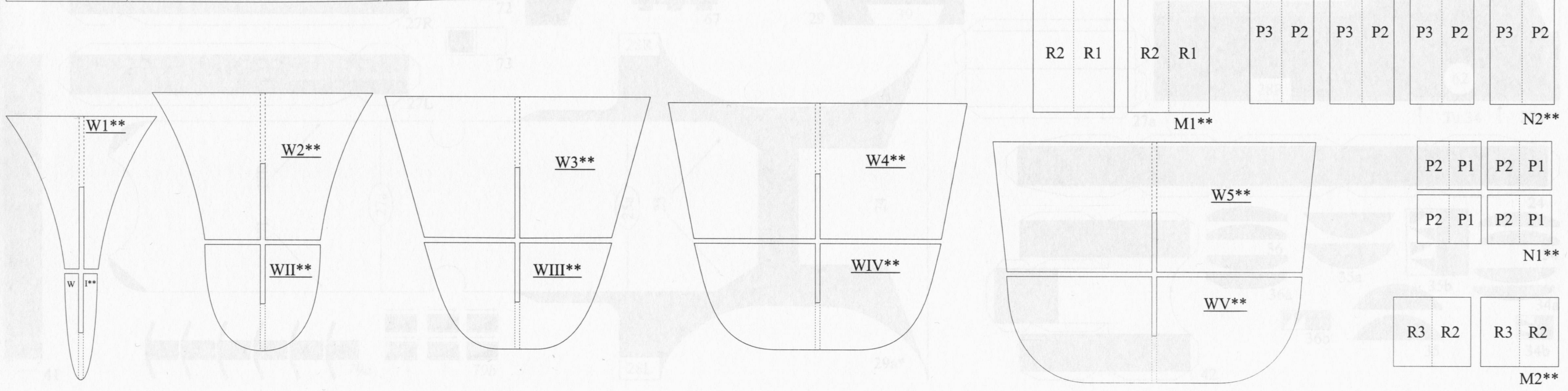
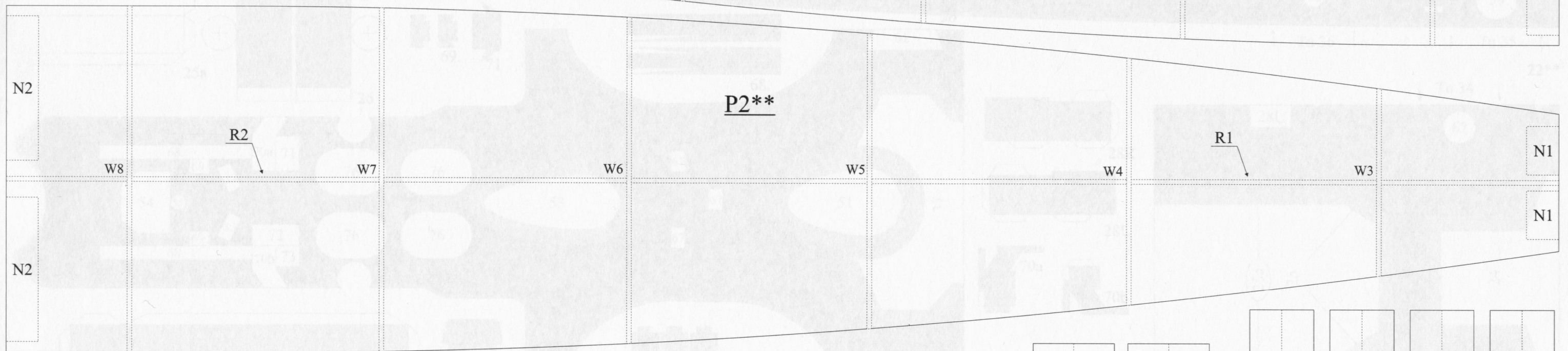
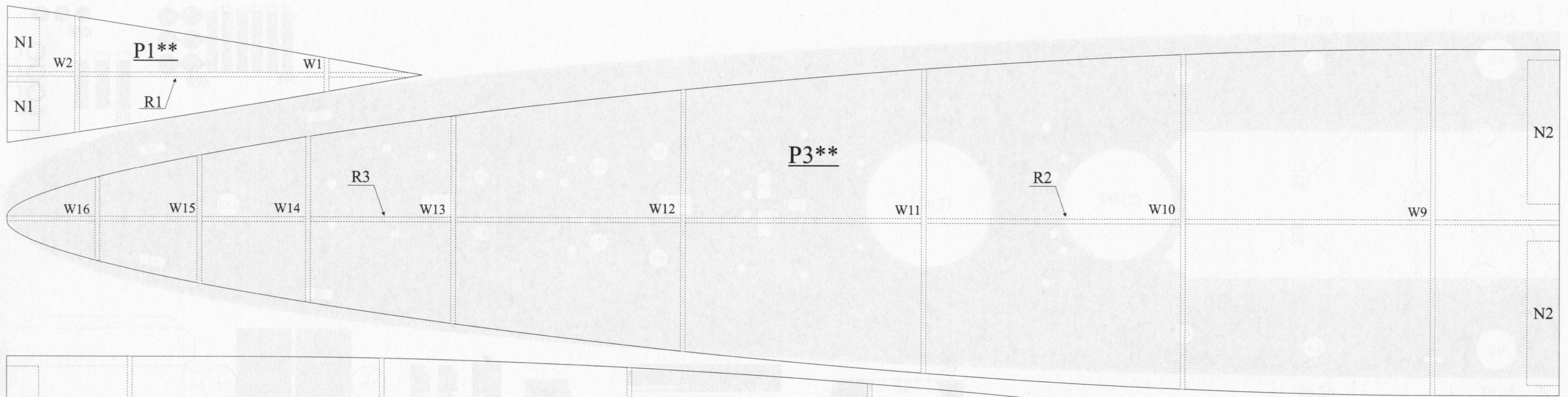


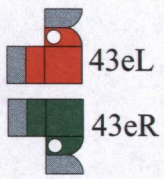
Plywak traflu





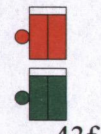




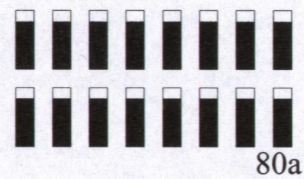


43eL

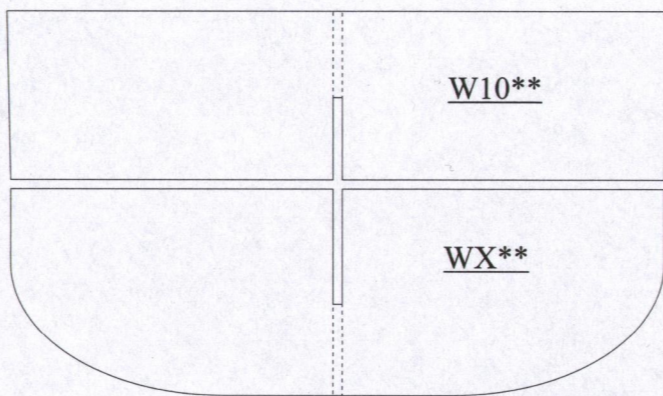
43eR



43f

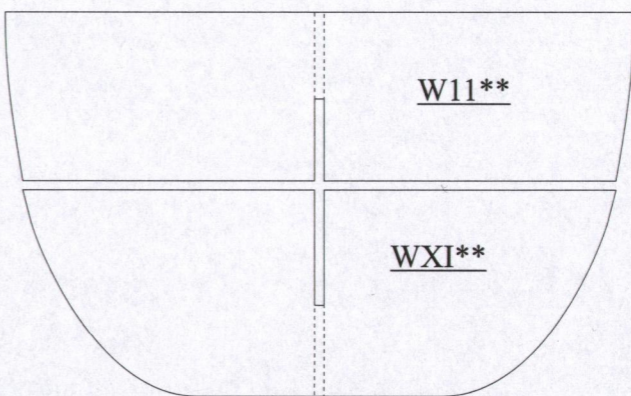


80a



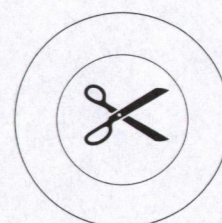
W10**

WX**

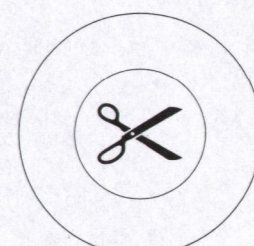
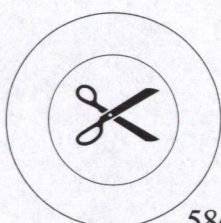


W11**

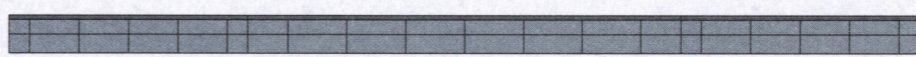
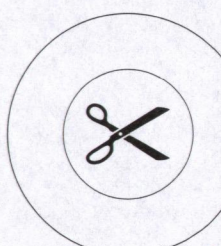
WXI**



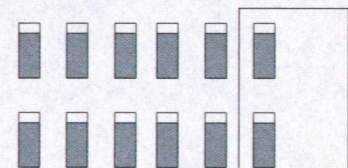
58d**



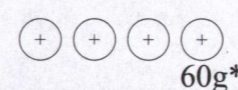
58c**



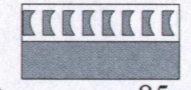
52b



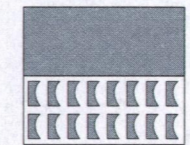
56f Rezerwa



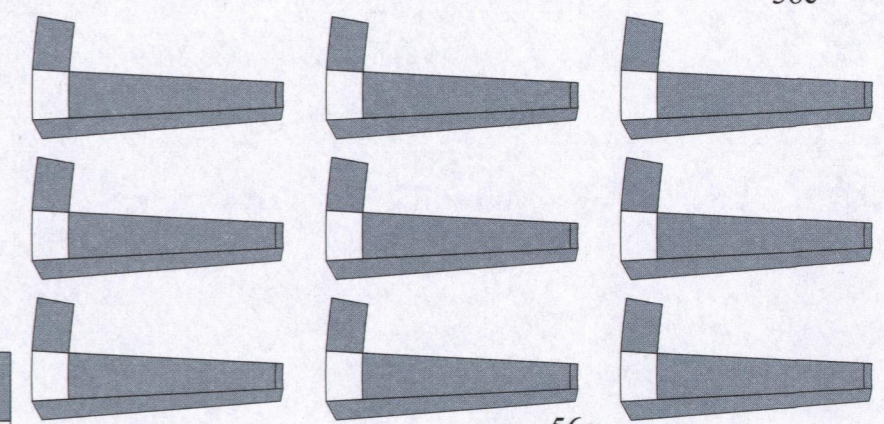
60g*



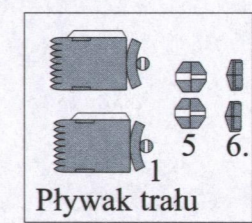
85c



84d



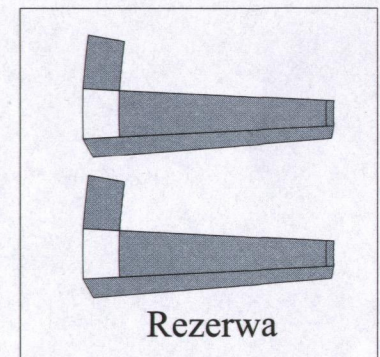
56e



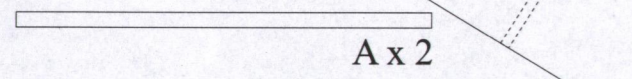
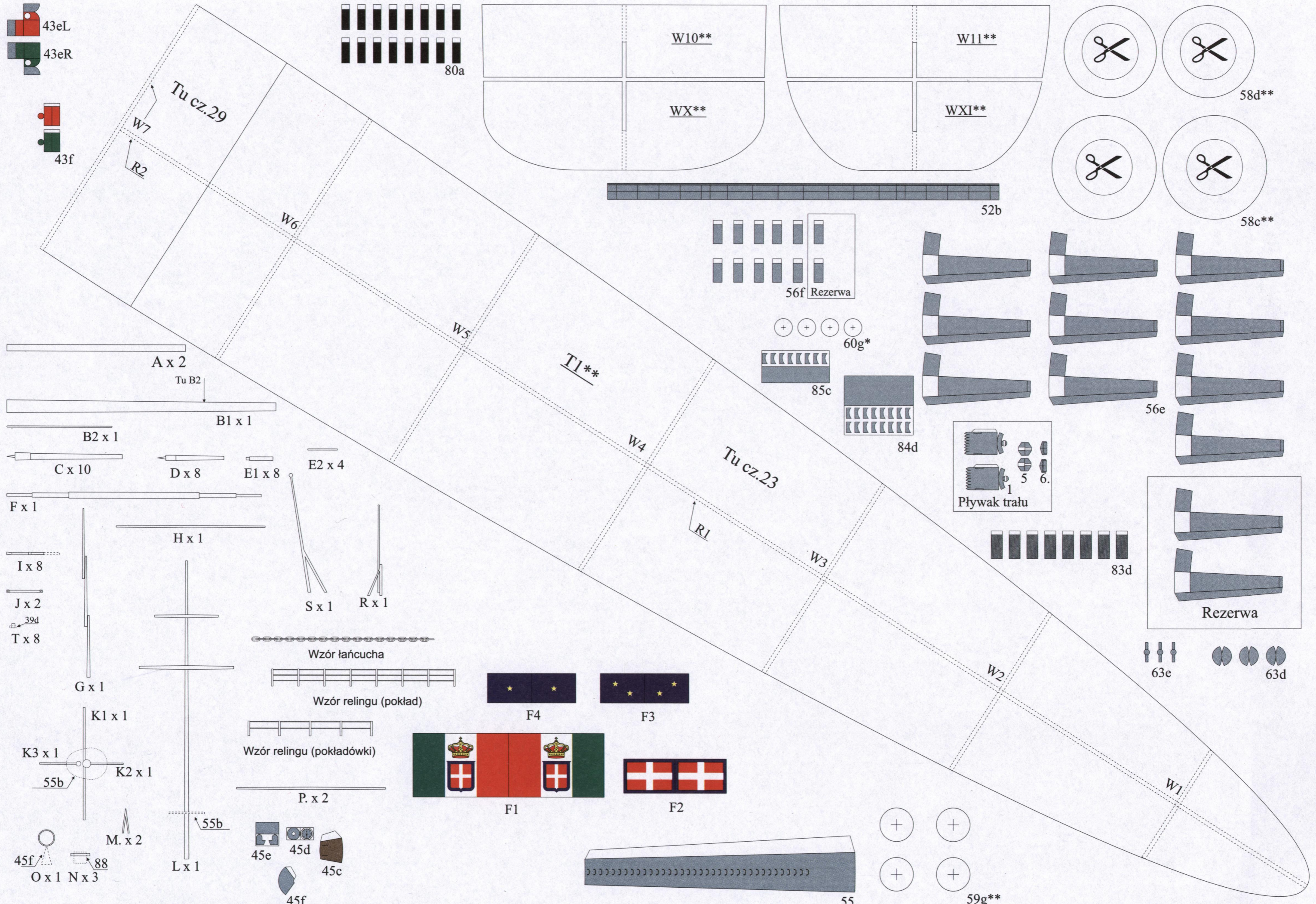
Pływak trału



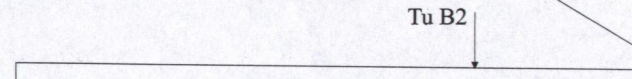
83d



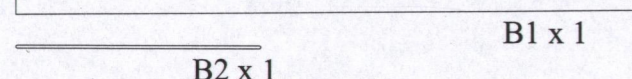
Rezerwa



A x 2



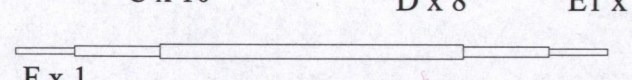
Tu B2



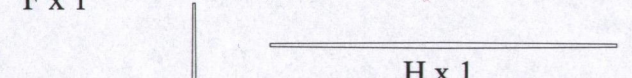
B1 x 1



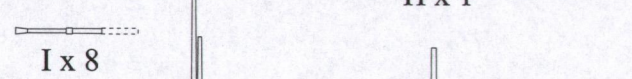
B2 x 1



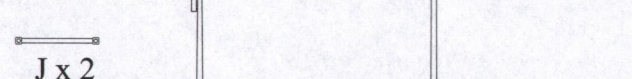
C x 10



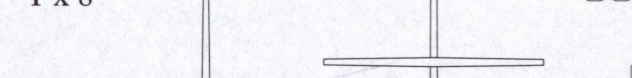
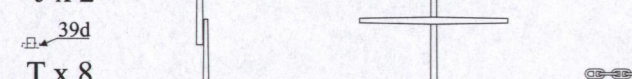
D x 8



E1 x 8



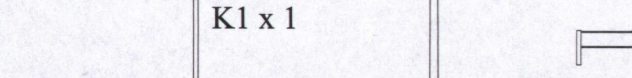
E2 x 4



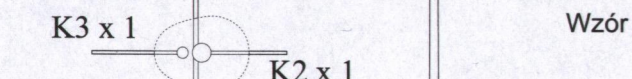
H x 1



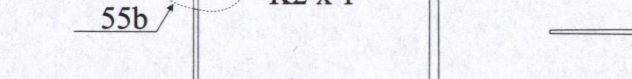
S x 1



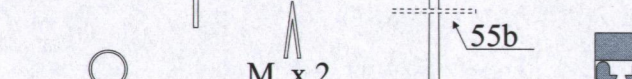
R x 1



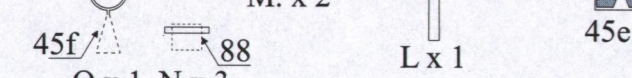
Wzór łańcucha



Wzór relingu (pokład)



Wzór relingu (pokładówki)



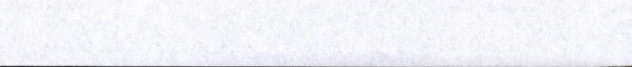
P. x 2



45e

45d

45c



45f



F4



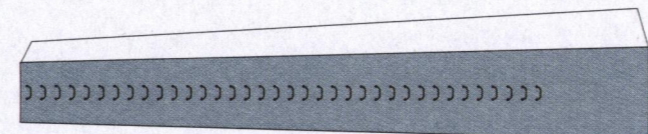
F3



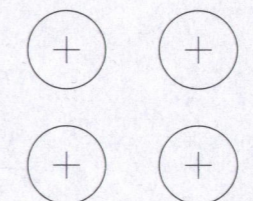
F1



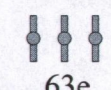
F2



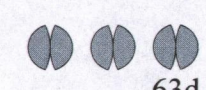
55



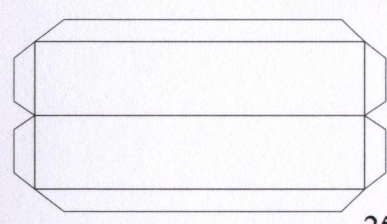
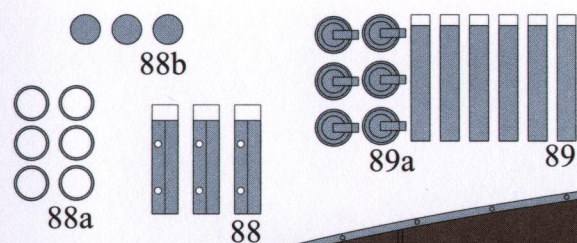
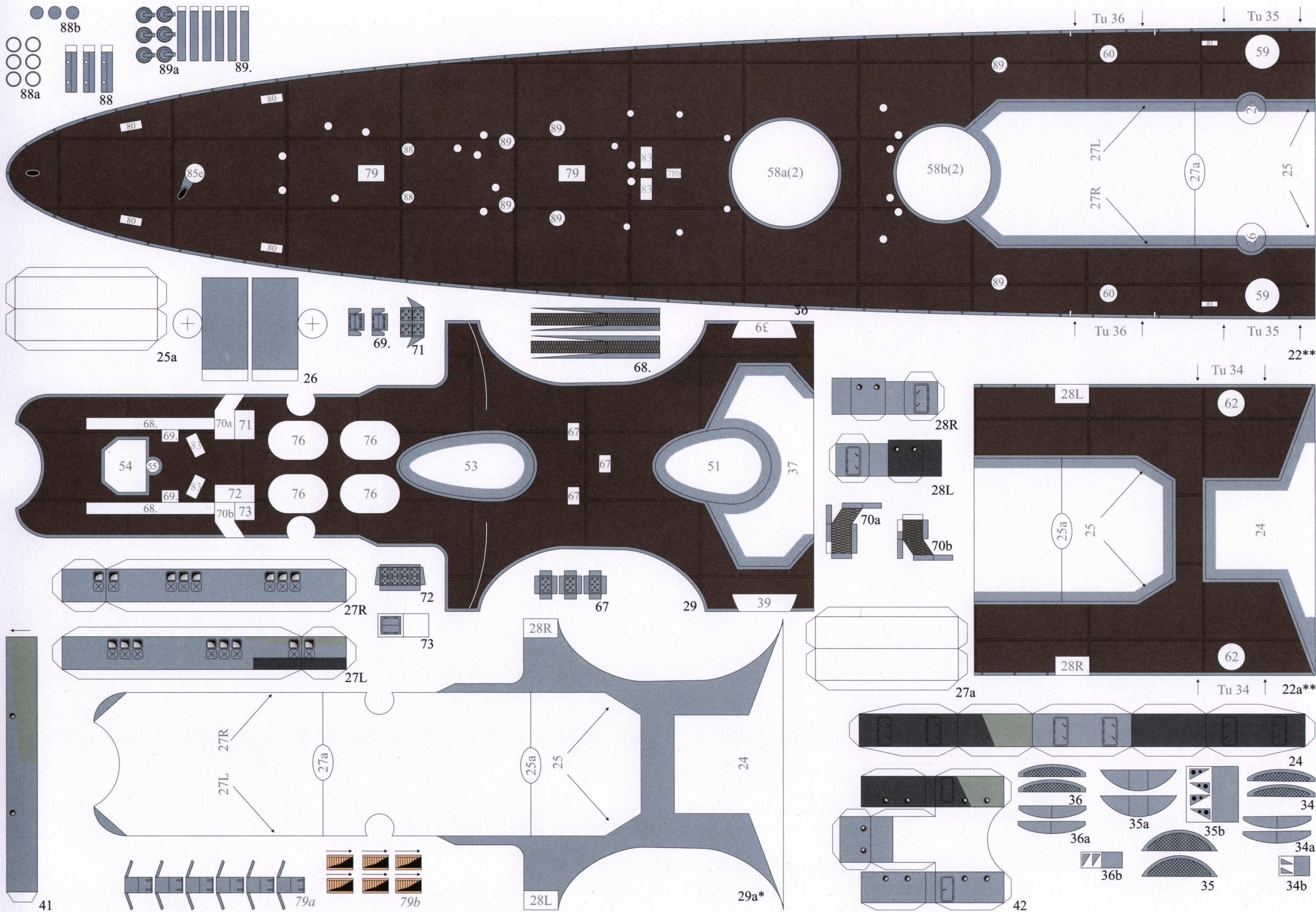
59g**



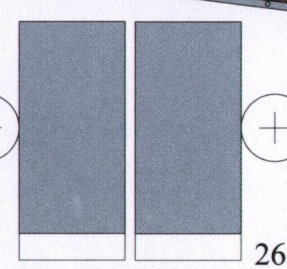
63e



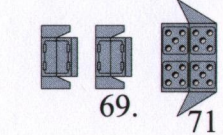
63d



25a

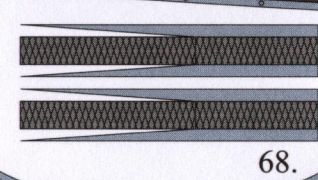


26

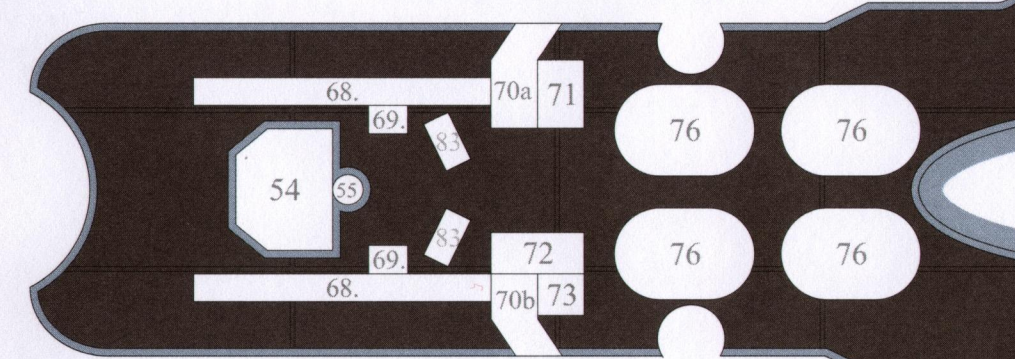


69.

71



68.



54

72

76

76

76

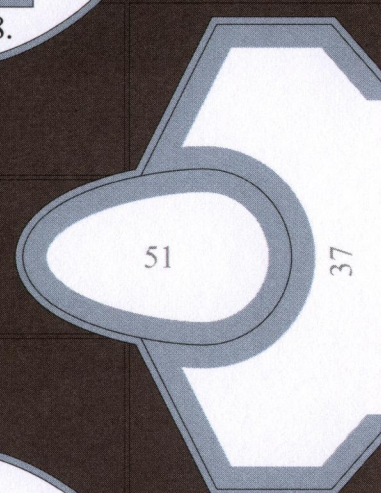
76



53

67

67



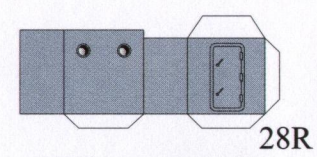
51

30

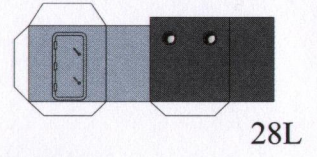
37

29

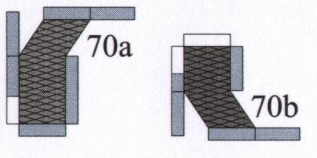
39



28R

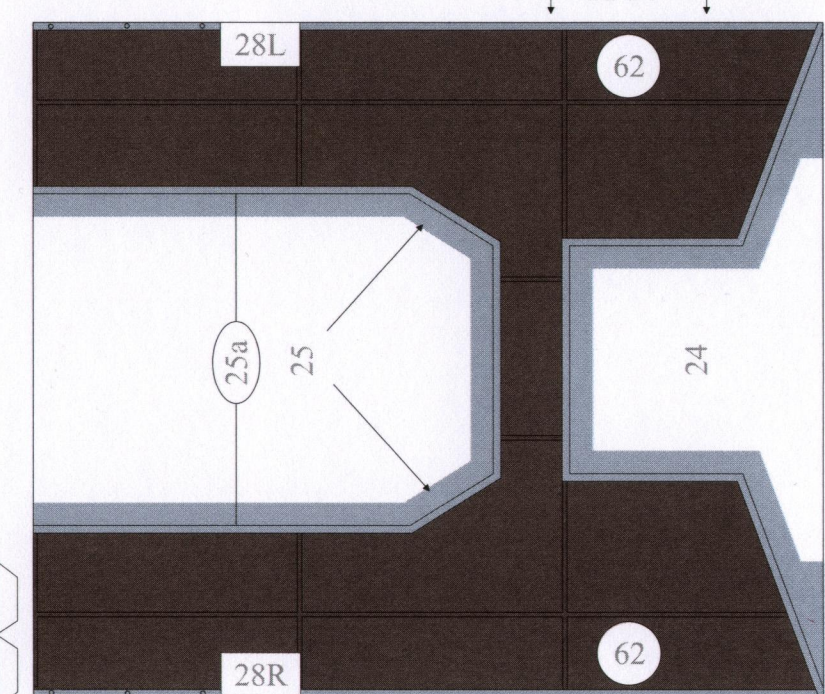


28L



70a

70b



24

28L

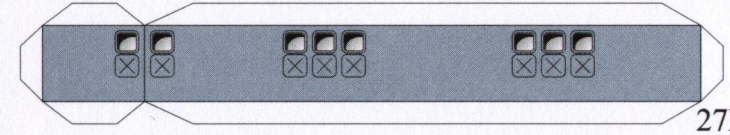
62

28R

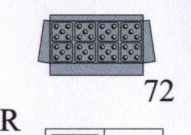
62



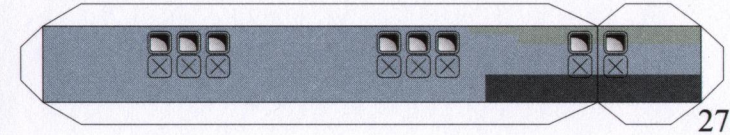
41



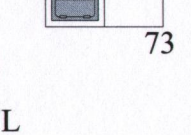
27R



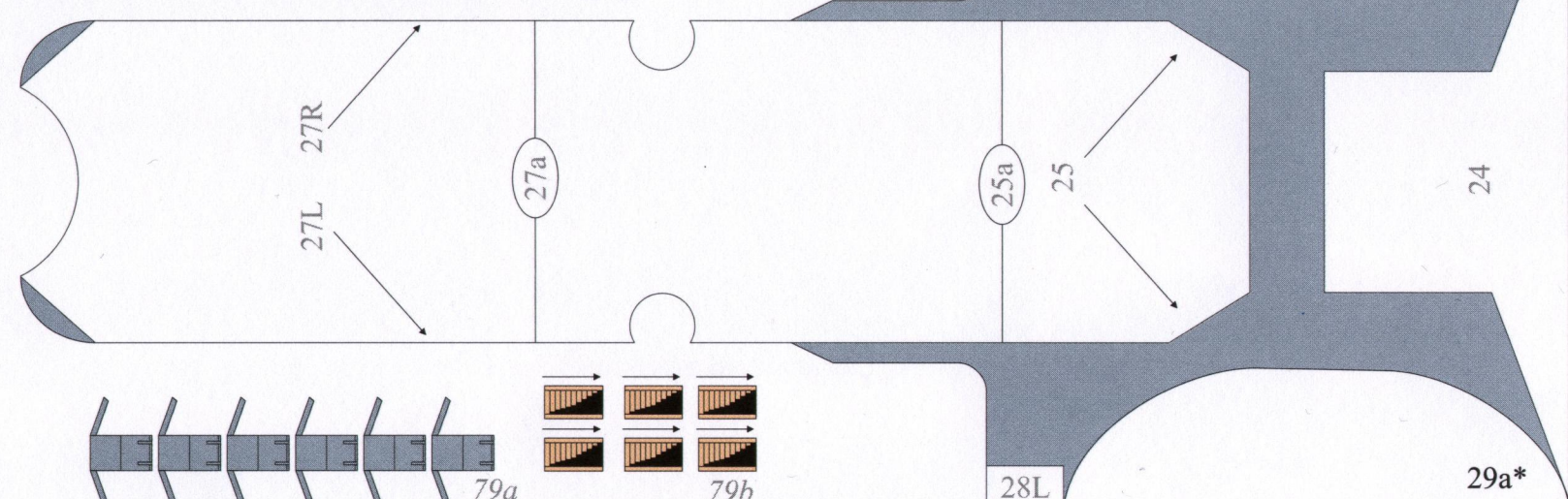
72



27L



73



24

27L

27R

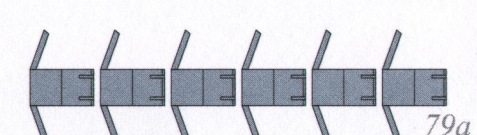
27a

25a

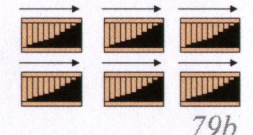
25

28L

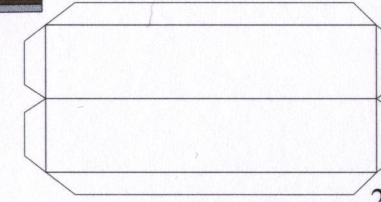
29a*



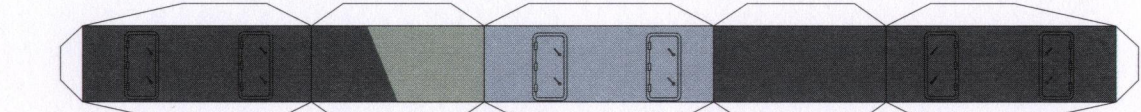
79a



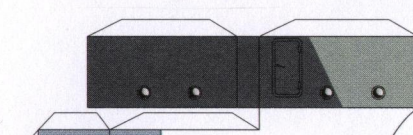
79b



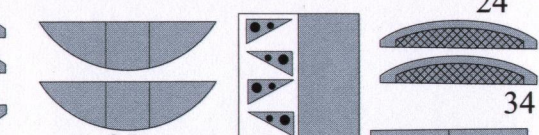
27a



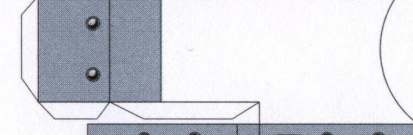
24



36

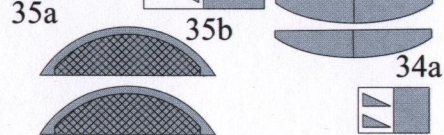


34



36a

36b



35a

35b

34a

34b

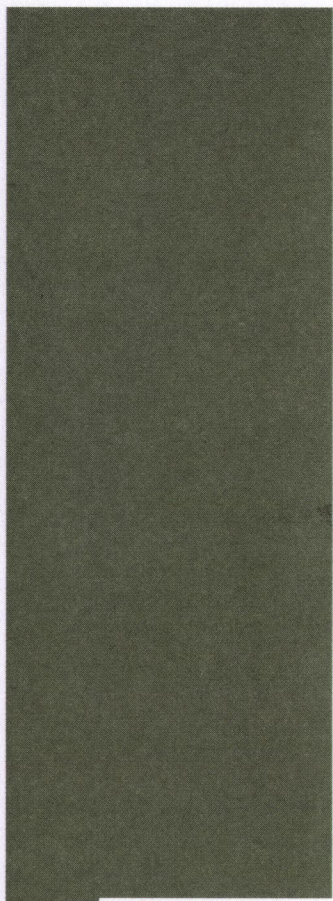
42

Tu 36 Tu 35

Tu 36 Tu 35

Tu 34 22**

Tu 34 22a**



REZERWA

